

**PROGNOZA
ODDZIAŁYWANIA NA ŚRODOWISKO**

dla projektu miejscowego planu zagospodarowania przestrzennego gminy Ława
w miejscowości Nowa Wieś



Marzec 2024 r.

SPIS TREŚCI

Wstęp.....	4
1. INFORMACJE O ZAWARTOŚCI, GŁÓWNYCH CELACH PROJEKTOWANEGO DOKUMENTU ORAZ JEGO POWIĄZANIACH Z INNYMI DOKUMENTAMI	4
1.1. Podstawy formalno-prawne prognozy	4
1.2. Cel oraz zakres prognozy oddziaływania na środowisko	5
1.3. Ogólna charakterystyka gminy i obszaru opracowania	6
1.4. Informacje o zawartości i głównych celach projektu planu.....	8
1.5. Powiązania ustaleń projektu planu z innymi dokumentami, w tym różnice między ustaleniami obowiązującego planu, a projektem zmiany planu.....	10
2. INFORMACJE O METODACH ZASTOSOWANYCH PRZY SPORZĄDZANIU PROGNOZY	15
3. PROPOZYCJE DOTYCZĄCE PRZEWIDYWANYCH METOD ANALIZY SKUTKÓW REALIZACJI POSTANOWIEŃ PROJEKTU PLANU ORAZ CZĘSTOTLIWOŚCI JEJ PRZEPROWADZANIA.....	16
4. INFORMACJE O MOŻLIWYM TRANSGRANICZNYM ODDZIAŁYWANIU NA ŚRODOWISKO	17
5. ISTNIEJĄCY STAN ŚRODOWISKA ORAZ POTENCJALNE ZMIANY JEGO STANU W PRZYPADKU BRAKU REALIZACJI PROJEKTU PLANU	17
5.1. Istniejący stan środowiska.....	17
5.2. Potencjalne zmiany istniejącego stanu środowiska w przypadku braku realizacji projektu planu	28
6. STAN ŚRODOWISKA NA OBSZARACH OBJĘTYCH PRZEWIDYWANYM ZNACZĄCYM ODDZIAŁYWANIEM	29
7. ISTNIEJĄCE PROBLEMY OCHRONY ŚRODOWISKA ISTOTNE Z PUNKTU WIDZENIA REALIZACJI PROJEKTU PLANU, W SZCZEGÓLNOŚCI DOTYCZĄCE OBSZARÓW PODLEGAJĄCYCH OCHRONIE NA PODSTAWIE USTAWY Z DNIA 16 KWIEŃNIA 2004 R. O OCHRONIE PRZYRODY	30
8. CELE OCHRONY ŚRODOWISKA USTANOWIONE NA SZCZEBLU MIĘDZYNARODOWYM, WSPÓLNOTOWYM I KRAJOWYM, ISTOTNE Z PUNKTU WIDZENIA PROJEKTU PLANU, ORAZ SPOSOBY, W JAKICH TE CELE I INNE PROBLEMY ŚRODOWISKA ZOSTAŁY UWZGLĘDNIONE PODCZAS OPRACOWYWANIA PROJEKTU PLANU.....	31
9. PRZEWIDYWANE ZNACZĄCE ODDZIAŁYWANIA, W TYM ODDZIAŁYWANIA BEZPOŚREDNIE, POŚREDNIE, WTÓRNE, SKUMULOWANE, KRÓTKOTERMINOWE, ŚREDNIOTERMINOWE I DŁUGOTERMINOWE, STAŁE I CHWILOWE ORAZ POZYTYWNE I NEGATYWNE, NA CELE I PRZEDMIOT OCHRONY OBSZARU NATURA 2000 ORAZ INTEGRALNOŚĆ TEGO OBSZARU, A TAKŻE ŚRODOWISKO	33
9.1. Różnorodność biologiczna, świat zwierzęcy, świat roślinny.....	33
9.2. Tereny sąsiednie, w tym ludzie	35
9.3. Środowisko gruntowo - wodne	37

PROGNOZA ODDZIAŁYWANIA NA ŚRODOWISKO

9.4	Powietrze atmosferyczne	41
9.5	Krajobraz.....	42
9.7	Klimat akustyczny	43
9.8	Promieniowanie elektromagnetyczne.....	44
9.9	Zasoby naturalne	45
9.10	Zabytki i dobra materialne	45
10.	ROZWIĄZANIA MAJĄCE NA CELU ZAPOBIEGANIE, OGRANICZANIE LUB KOMPENSACJĘ PRZYRODNICZĄ NEGATYWNYCH ODDZIAŁYWAŃ NA ŚRODOWISKO, MOGĄCYCH BYĆ REZULTATEM REALIZACJI PROJEKTU PLANU, W SZCZEGÓLNOŚCI NA CELE I PRZEDMIOT OCHRONY OBSZARU NATURA 2000 ORAZ INTEGRALNOŚĆ TEGO OBSZARU	46
11.	ROZWIĄZANIA ALTERNATYWNE DO ROZWIĄZAŃ ZAWARTYCH W PROJEKCIE PLANU WRAZ Z UZASADNIENIEM ICH WYBORU ORAZ OPIS METOD DOKONANIA OCENY PROWADZĄCEJ DO TEGO WYBORU ALBO WYJAŚNIENIE BRAKU ROZWIĄZAŃ ALTERNATYWNYCH, W TYM WSKAZANIA NAPOTKANYCH TRUDNOŚCI WYNIKAJĄCYCH Z NIEDOSTATKÓW TECHNIKI LUB LUK WE WSPÓŁCZESNEJ WIEDZY	48
12.	WNIOSKI.....	49
13.	STRESZCZENIE W JĘZYKU NIESPECJALISTYCZNYM.....	52
14.	WYKAZ MATERIAŁÓW ŹRÓDŁOWYCH.....	55

Wstęp

Prognoza oddziaływania na środowisko została sporządzona dla miejscowego planu zagospodarowania przestrzennego gminy Ława w miejscowości Nowa Wieś.

Projekt przedmiotowego planu został utworzony na podstawie Uchwały Nr LVII/509/23 Rady Gminy Ława z dnia 30 czerwca 2023 r. w sprawie przystąpienia do sporządzenia miejscowego planu zagospodarowania przestrzennego gminy Ława w miejscowości Nowa Wieś.

Obszar objęty opracowaniem obejmuje powierzchnię około 33,3 ha. Projekt planu ustala dla przedmiotowego obszaru przeznaczenie pod tereny zabudowy mieszkaniowej jednorodzinnej wolnostojącej (MNW), zabudowy mieszkaniowej jednorodzinnej wolnostojącej lub usług (MNW-U), teren wód (W), wód powierzchniowych śródlądowych (WS), zieleni naturalnej (ZN), zieleni urządzonej (ZP), komunikacji drogowej publicznej (KD) i komunikacji drogowej wewnętrznej (KR).

Obszar opracowania znajduje się poza formami ochrony przyrody.

1. INFORMACJE O ZAWARTOŚCI, GŁÓWNYCH CELACH PROJEKTOWANEGO DOKUMENTU ORAZ JEGO POWIĄZANIACH Z INNYMI DOKUMENTAMI

1.1. Podstawy formalno-prawne prognozy

Zgodnie z ustawą z dnia 3 października 2008 r. o udostępnianiu informacji o środowisku i jego ochronie, udziale społeczeństwa w ochronie środowiska oraz ocenach oddziaływania na środowisko (t.j. Dz.U. z 2023.1094 z późn. zm.) ustalony został obowiązek opracowania prognozy oddziaływania na środowisko.

Podstawą formalno-prawną prognozy również są:

- Ustawa z dnia 27 marca 2003 r. o planowaniu i zagospodarowaniu przestrzennym (art. 17 pkt. 4; t.j. Dz.U.2023.977 z późn. zm.),
- Ustawa z dnia 27 kwietnia 2001 r. – Prawo ochrony środowiska (t.j. Dz.U.2024.54),
- Projekt miejscowego planu zagospodarowania przestrzennego gminy Ława w miejscowości Nowa Wieś,
- Ustawa z dnia 16 kwietnia 2004 r. – O ochronie przyrody (t.j. Dz.U. 2023.1336 z późn. zm.).

Prognoza oddziaływania na środowisko jest elementem strategicznej oceny oddziaływania na środowisko, służącej eliminowaniu lub łagodzeniu ewentualnych konfliktów przyrodniczo - przestrzennych. Formuła dokumentu pozwala, by we wszystkich

PROGNOZA ODDZIAŁYWANIA NA ŚRODOWISKO

fazach planowania uwzględniać wzajemne relacje pomiędzy uwarunkowaniami przyrodniczymi, a przyjętymi w projekcie planu rozwiązaniami planistycznymi.

1.2. Cel oraz zakres prognozy oddziaływania na środowisko

Głównym celem sporządzania prognozy oddziaływania na środowisko jest wskazanie przewidywanego wpływu na środowisko, będącego skutkiem realizacji dopuszczonych w projekcie planu form zagospodarowania przestrzennego, między innymi poprzez ocenę relacji pomiędzy przyjętymi w projekcie planu rozwiązaniami planistycznymi, a uwarunkowaniami środowiska przyrodniczego, a także aspektami gospodarczymi i społecznymi, zgodnie z zasadą zrównoważonego rozwoju.

Prognoza oddziaływania na środowisko, ma za zadanie przedstawienie rozwiązań zapobiegających, ograniczających lub kompensujących negatywne oddziaływanie projektu planu na środowisko.

Podsumowując, zakres Prognozy obejmuje elementy określone w art. 51 i 52 ustawy z dnia 3 października 2008 r. o udostępnianiu informacji o środowisku i jego ochronie, udziale społeczeństwa w ochronie środowiska oraz o ocenach oddziaływania na środowisko (t.j. Dz.U.2023.1094 z późn. zm.).

Prognoza została wykonana w zakresie i stopniu szczegółowości uzgodnionym przez:

- Regionalnego Dyrektora Ochrony Środowiska w Olsztynie – pismo WOOŚ.411.10.2024.AW z dnia 29 lutego 2024 r. (zał. teks. nr 1);
- Państwowym Powiatowym Inspektorem Sanitarnym w Iławie – pismo znak ZNS.9022.1.1.2024 z dnia 13 lutego 2024 r. (zał. teks. nr 2).

W skład prognozy oddziaływania na środowisko wchodzi:

- Informacje o zawartości projektu planu, jego głównych celach oraz powiązaniu z innymi dokumentami.
- Informację o metodach zastosowanych przy sporządzaniu prognozy.
- Propozycje dotyczące przewidywanych metod analiz skutków będących wynikiem realizacji postanowień projektu planu, a także częstotliwość jej przeprowadzania.
- W przypadku wystąpienia – transgraniczne oddziaływanie na środowisko.
- Streszczenie w języku niespecjalistycznym.

Prognoza określa, analizuje i ocenia:

- Istniejący, aktualny stan środowiska naturalnego i przewidywane potencjalne jego zmiany w przypadku braku realizacji postanowień projektu planu.
- Stan środowiska na obszarach objętych przewidywanym znaczącym oddziaływaniem.
- Istniejące problemy ochrony środowiska z punktu widzenia realizacji projektu planu,

PROGNOZA ODDZIAŁYWANIA NA ŚRODOWISKO

w szczególności dotyczące obszarów podlegających ochronie na podstawie ustawy z dnia 16 kwietnia 2004r. o ochronie przyrody.

- Cele ochrony środowiska ustalone na szczeblu międzynarodowym, wspólnotowym i krajowym, istotne z punktu widzenia projektu planu, a także sposób w jaki ww. cele uwzględnione zostały w trakcie opracowywania dokumentu.
- Przewidywane znaczące oddziaływanie (bezpośrednie, pośrednie, wtórne, skumulowane, krótkoterminowe, średnioterminowe, długoterminowe, stałe, chwilowe, pozytywne, negatywne) na cele i przedmiot ochrony obszaru Natura 2000, integralność tego obszaru oraz na środowisko w tym na: różnorodność biologiczną, ludzi, zwierzęta, rośliny, wodę, powietrze, powierzchnię ziemi, krajobraz, klimat, zasoby naturalne, zabytki, dobra materialne, z uwzględnieniem zależności między wymienionymi elementami środowiska oraz między oddziaływaniami na te tereny.

Prognoza przedstawia rozwiązania mające na celu zapobieganie, ograniczanie lub kompensację przyrodniczą negatywnych oddziaływań na środowisko, mogących być rezultatem realizacji projektu planu, w szczególności ochrony obszarów Natura 2000 oraz ich integralność. Przedstawia także rozwiązania alternatywne lub wyjaśnia ich brak.

Prognoza, według art. 52 ww. ustawy opracowywana jest w stopniu odpowiednim do szczegółowości informacji zawartych w projekcie planu oraz stosownie do stanu współczesnej wiedzy i metod oceny. Zakres i stopień szczegółowości informacji opracowanej prognozy, stosownie do wymogów zawartych w artykule 53 ww. ustawy jest uzgadniany z właściwymi organami, wskazanymi w art. 57 i 58 ustawy: regionalnym dyrektorem ochrony środowiska i państwowym powiatowym inspektorem sanitarnym.

1.3 Ogólna charakterystyka gminy i obszaru opracowania

Obszar objęty opracowaniem planu położony jest w gminie Iława. Gmina Iława jest jedną z siedmiu gmin powiatu Iławskiego. Powiat leży w zachodniej części województwa warmińsko - mazurskiego. Gmina Iława zajmuje powierzchnię 42.421 ha. Jak podają dane GUS za rok 2022, liczba ludności gminy wynosiła 13.185 osób.

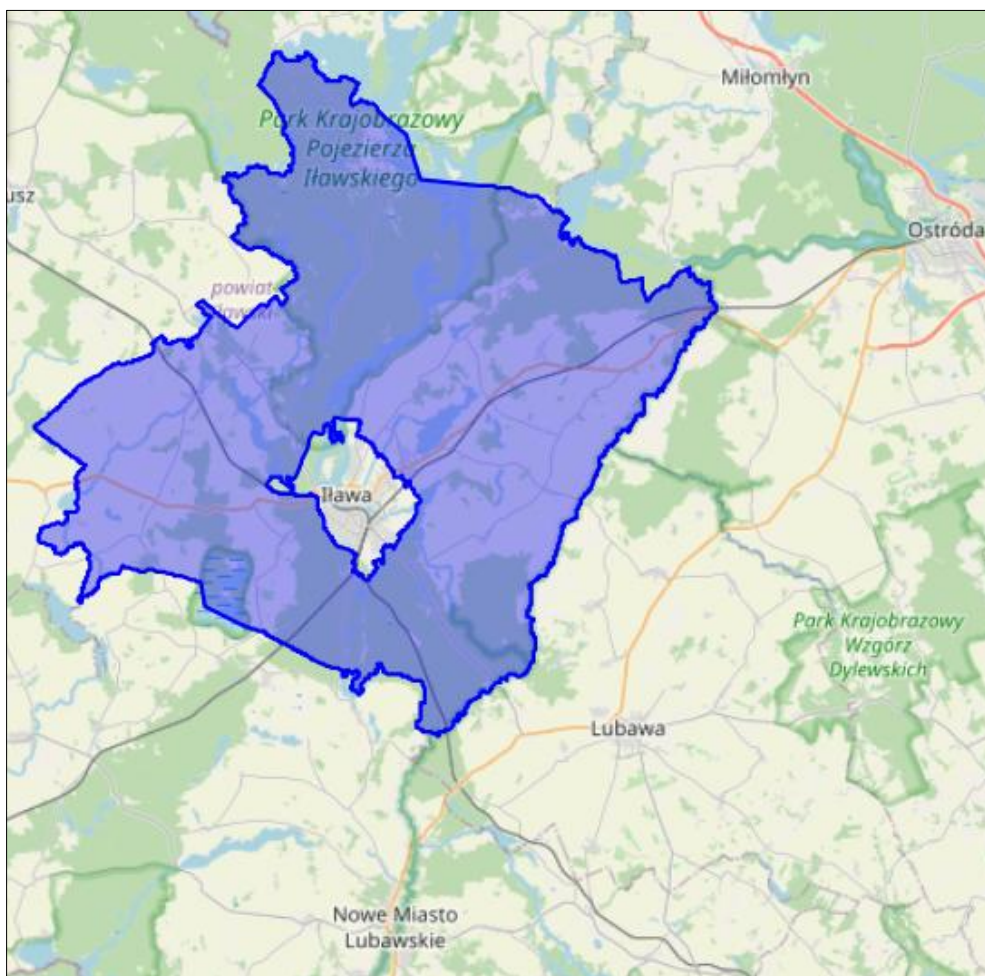
Jedną z głównych gałęzi rozwoju gospodarczego gminy Iława jest rolnictwo oparte na gospodarstwach indywidualnych. Gmina jest typowym obszarem rolniczym, na którym do podstawowych form gospodarowania zalicza się produkcję roślinną i hodowlę zwierząt. Lasy stanowią 44% jej powierzchni.

Bardzo ważną rolę w gospodarce gminy odgrywa turystyka ze względu na jej walory przyrodnicze w postaci dużych powierzchni leśnych i wód. Na terenie gminy zlokalizowane są liczne szlaki turystyczne: wodne, piesze i rowerowe. Jednym z głównych szlaków

PROGNOZA ODDZIAŁYWANIA NA ŚRODOWISKO

wodnych jest Kanał Elbląski. Dodatkowym atutem gminy jest dobrze rozwinięta baza turystyczna, w tym baza noclegowa

Na rysunku 1.1 znajduje się oznaczona gmina Iława. Z rysunku poniżej można odczytać położenie gminy względem wojewódzkiego miasta Olsztyn oraz miasta Olsztynek, Nidzica, Lubawa, Iława czy Miłomłyn.

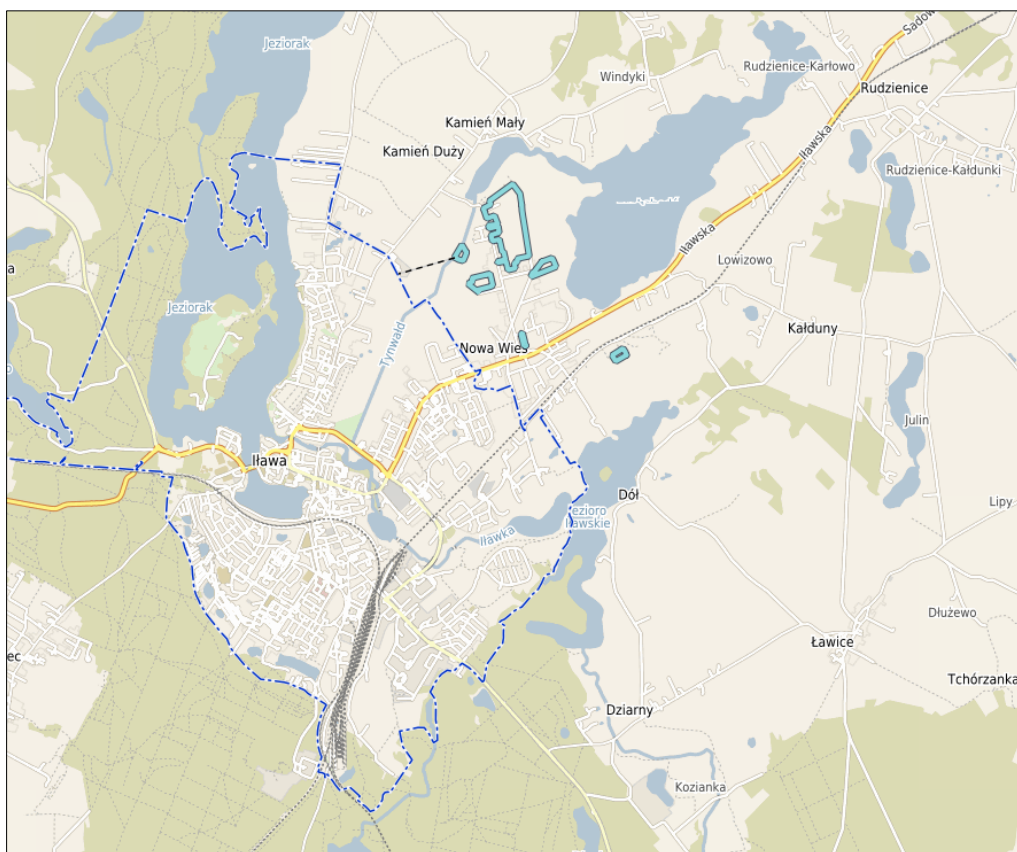


Rys. 1.1. Gmina Iława. Źródło: <https://www.polskawliczbach.pl/>

Obszar objęty analizą zlokalizowany jest około 0,7 km (w linii prostej) od granic administracyjnych miasta Iława, po jego wschodniej stronie. Obszar obejmuje powierzchnię ok. 33,3 ha i położony jest w obrębie administracyjnym Nowa Wieś.

Poniżej zamieszczono mapę z fragmentem gminy Iława oraz miastem Iława oraz z oznaczonym przedmiotowym obszarem (Rys. 1.2).

Obszar, objęty projektem planu, jest obszarem w przeważającym stopniu niezabudowanym z nielicznymi zadrzewieniami występującymi głównie wzdłuż rowów melioracyjnych. W granicach obszarów objętych opracowaniem znajduje się również zieleń urządzona towarzysząca istniejącej zabudowie.



Rys. 1.2. Lokalizacja analizowanego obszaru. Kolorem jasnoniebieskim oznaczono obszar opracowania. Źródło: <https://ilawa.e-mapa.net/>

1.4 Informacje o zawartości i głównych celach projektu planu

Stosownie do zapisów ustawy z dnia 27 marca 2003 r. o planowaniu i zagospodarowaniu przestrzennym, głównym celem sporządzenia miejscowego planu zagospodarowania przestrzennego gminy Iława w miejscowości Nowa Wieś jest ustalenie przeznaczenia terenów oraz sposobów ich zagospodarowania.

Projekt miejscowego planu zagospodarowania przestrzennego składa się z części tekstowej oraz z części graficznej. Część tekstowa sporządzona jest w formie projektu uchwały Rady Gminy Iława, natomiast część graficzna w postaci rysunku projektu planu, składająca się z 3 arkuszy. Na w/w rysunku zamieszczono również wyrys Studium uwarunkowań i kierunków zagospodarowania przestrzennego gminy.

PROGNOZA ODDZIAŁYWANIA NA ŚRODOWISKO

Projekt planu ustala następujące przeznaczenia terenów funkcjonalnych:

- 1) **MNW** – tereny zabudowy mieszkaniowej jednorodzinnej wolnostojącej,
- 2) **MNW-U** – tereny zabudowy mieszkaniowej jednorodzinnej wolnostojącej lub usług,
- 3) **W** – tereny wód,
- 4) **WS** – teren wód powierzchniowych śródlądowych,
- 5) **ZN** – tereny zieleni naturalnej,
- 6) **ZP** – teren zieleni urządzonej,
- 7) **KD** – tereny komunikacji drogowej publicznej,
- 8) **KR** – tereny komunikacji drogowej wewnętrznej.

Projekt planu zawiera ustalenia dotyczące:

- 1) przeznaczenia terenów oraz linie rozgraniczające tereny o różnym przeznaczeniu lub różnych zasadach zagospodarowania;
- 2) zasad ochrony i kształtowania ład przestrzennego;
- 3) zasad ochrony środowiska, przyrody i krajobrazu;
- 4) zasad kształtowania krajobrazu;
- 5) zasad kształtowania zabudowy oraz wskaźniki zagospodarowania terenu, maksymalną i minimalną nadziemną intensywność zabudowy, minimalny udział powierzchni biologicznie czynnej, maksymalny udział powierzchni zabudowy, maksymalną wysokość zabudowy, minimalną liczbę i sposób realizacji miejsc do parkowania w tym miejsc przeznaczonych do parkowania pojazdów zaopatrzonych w kartę parkingową oraz linie zabudowy i gabaryty obiektów;
- 6) granic i sposobów zagospodarowania terenów lub obiektów podlegających ochronie, na podstawie odrębnych przepisów, terenów górniczych, a także obszarów szczególnego zagrożenia powodzią, obszarów osuwania się mas ziemnych, krajobrazów priorytetowych określonych w audycie krajobrazowym oraz w planach zagospodarowania przestrzennego województwa,
- 7) szczegółowych zasad i warunków scalania i podziału nieruchomości objętych planem miejscowym,
- 8) zasad modernizacji, rozbudowy i budowy systemów komunikacji i infrastruktury technicznej;
- 9) stawek procentowych, na podstawie których ustala się opłatę wynikającą ze wzrostu wartości nieruchomości w związku z uchwaleniem planu;
- 10) wymagań wynikających z potrzeb kształtowania przestrzeni publicznej;

PROGNOZA ODDZIAŁYWANIA NA ŚRODOWISKO

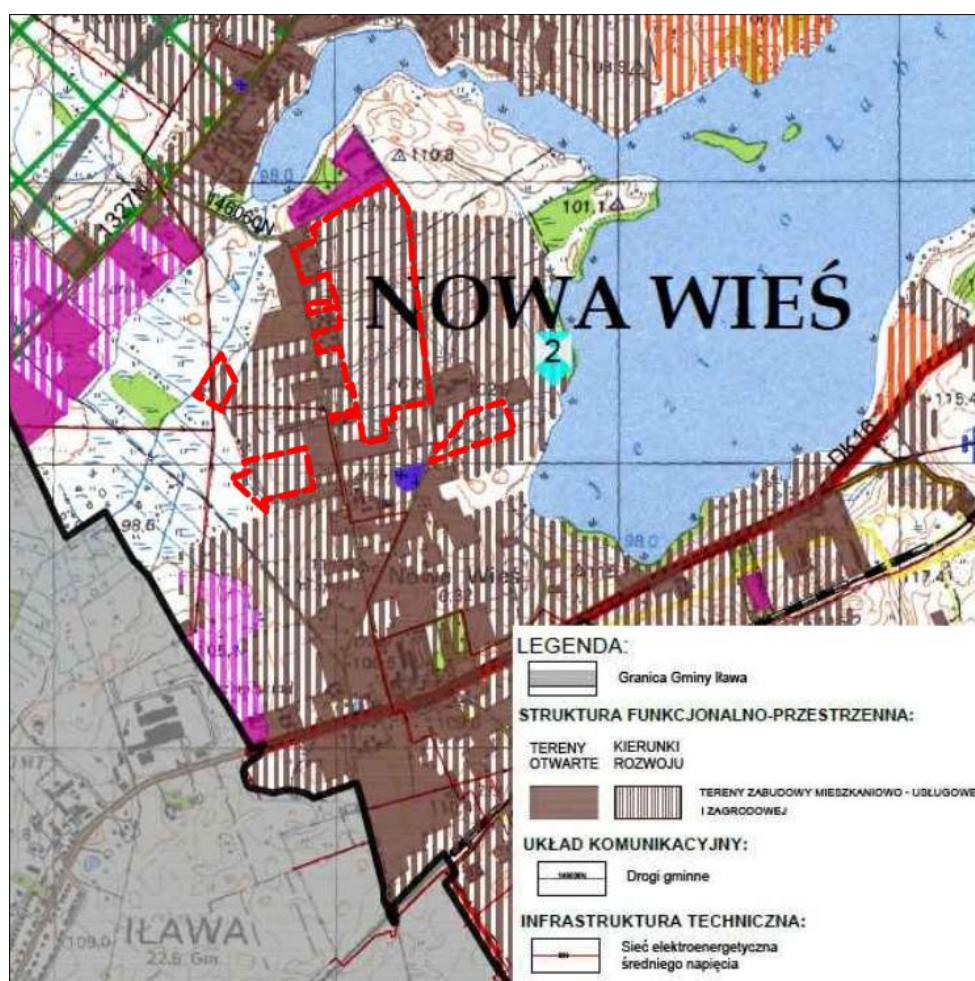
- 11) zasad ochrony dziedzictwa kulturowego i zabytków, w tym krajobrazów kulturowych oraz dóbr kultury współczesnej;
- 12) szczególnych warunków zagospodarowania terenów oraz ograniczeń w ich użytkowaniu, w tym zakazu zabudowy;
- 13) minimalnych powierzchni nowo wydzielonych działek budowlanych.

Z racji braku występowania uwarunkowań na terenie objętym niniejszym planem, w projekcie planu nie ustala się:

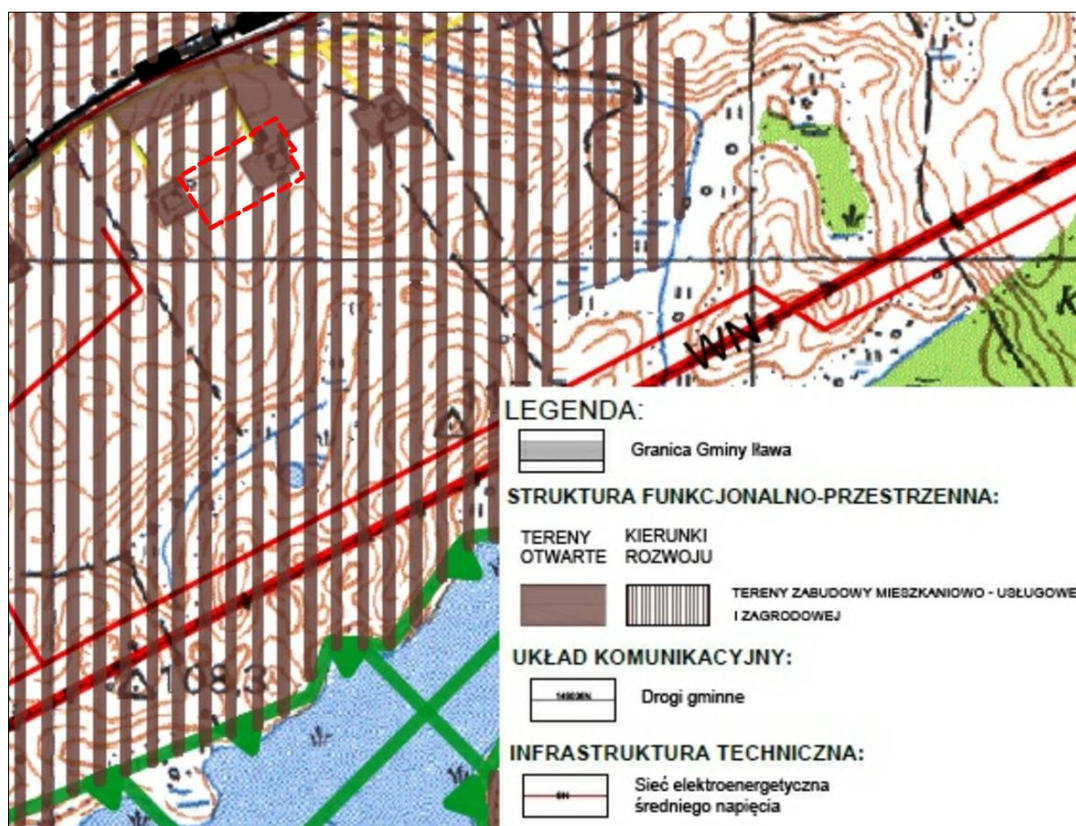
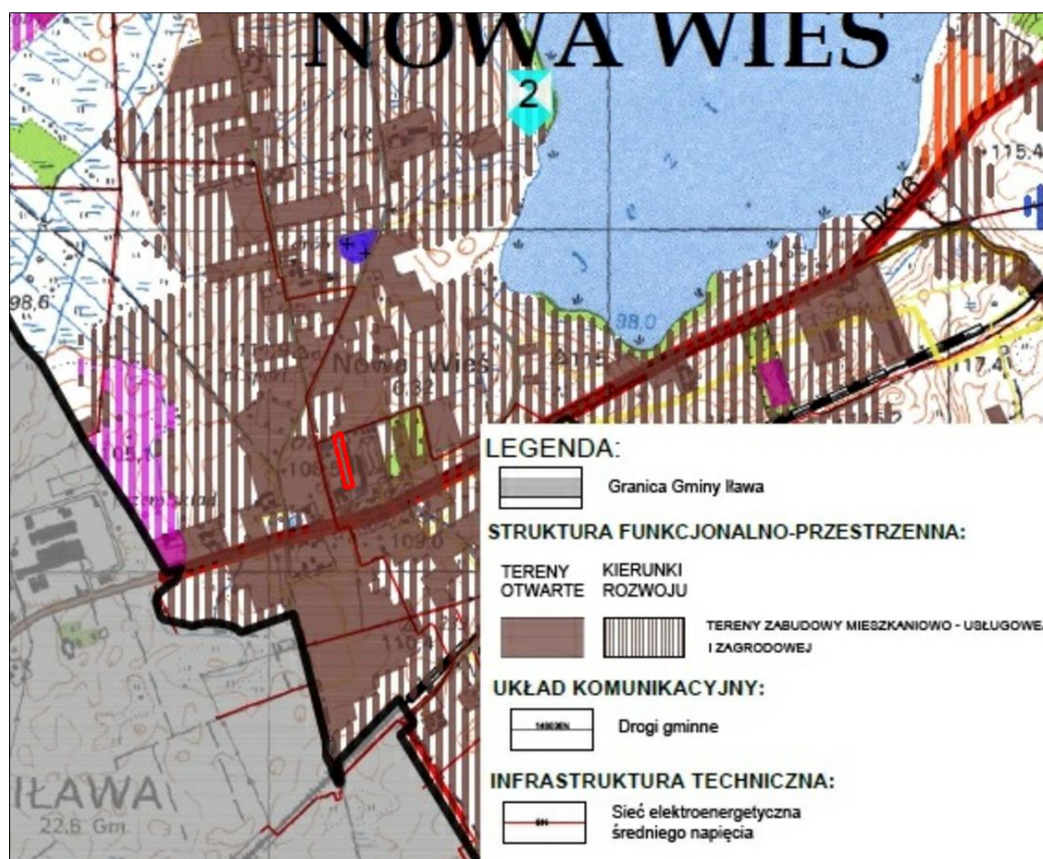
- 1) sposobów i terminów tymczasowego zagospodarowania, urządzania i użytkowania terenów.

1.5 Powiązania ustaleń projektu planu z innymi dokumentami, w tym różnice między ustaleniami obowiązującego planu, a projektem zmiany planu

Ustalenia projektu miejscowego planu zagospodarowania przestrzennego są zgodne z wyznaczonym kierunkiem zagospodarowania przestrzennego w Studium uwarunkowań i kierunków zagospodarowania przestrzennego gminy Ilawa.



PROGNOZA ODDZIAŁYWANIA NA ŚRODOWISKO



Rys. 1.3. Wyrisy wraz z legendą ze Studium uwarunkowań i kierunków zagospodarowania przestrzennego gminy Ilawa – odpowiednio dla arkusza nr 1, 2, 3. Czerwoną linią oznaczono granicę projektu planu.

PROGNOZA ODDZIAŁYWANIA NA ŚRODOWISKO

Studium dla terenów objętych opracowaniem wyznacza kierunek zabudowy mieszkaniowo – usługowej i zagrodowej (Rys 1.3).

Obszary w granicach projektu planu objęte są ustaleniami obowiązującego miejscowego planu zagospodarowania przestrzennego. W granicach arkusza nr 1 projekt planu stanowi częściową zmianę „Miejscowego planu zagospodarowania przestrzennego gminy Ława” z dnia 3 grudnia 2003 r. Uchwała Nr XIII/108/2003. Plan dla analizowanego terenu wyznacza tereny rolne. Pozostała część arkusza nr 1 oraz tereny w granicach arkusza nr 2 i 3 objęte są ustaleniami miejscowego planu zagospodarowania przestrzennego gminy Ława w obrębie geodezyjnym Nowa Wieś (Uchwała Nr L/435/2018 z dnia 31.08.2018 r.).

Na obszarze w zakresie arkusza nr 1 zostały wyznaczone następujące funkcje: tereny zabudowy mieszkaniowo – usługowej, zielen naturalna i tereny wód powierzchniowych śródlądowych. Na obszarze w zakresie arkusza nr 2 zostały wyznaczone następujące funkcje: tereny dróg publicznych klasy dojazdowej, tereny zabudowy usługowej. Na obszarze w zakresie arkusza nr 3 zostały wyznaczone następujące funkcje: tereny zabudowy mieszkaniowo-usługowej, tereny dróg wewnętrznych.

Obecny projekt planu wprowadza głównie tereny zabudowy mieszkaniowej, w tym mieszkaniowej jednorodzinnej wolnostojącej (MNW), mieszkaniowej jednorodzinnej wolnostojącej i usług (MNW-U) oraz dodatkowo tereny zieleni naturalnej (ZN), zieleni urządzonej (ZP), tereny wód (W, WS) oraz tereny komunikacji drogowej (KD, KR).

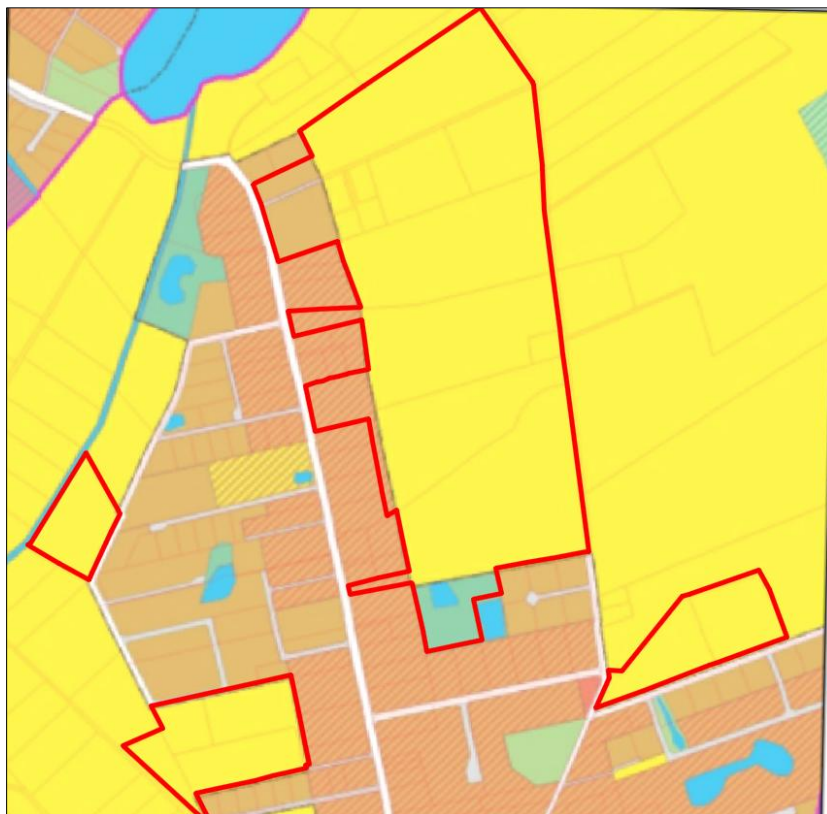
Wprowadzenie w projekcie zmiany planu nowych terenów pod zabudowę uwzględnia istniejące zagospodarowanie obszarów i ma na celu spełnienie oczekiwań społecznych wyrażonych w złożonych wnioskach o zmianę przeznaczenia gruntów.

Zmiany przeznaczenia terenów, w zasięgu arkusza nr 1, polegają głównie na realizacji zabudowy mieszkaniowej jednorodzinnej na terenach dotychczas użytkowanych rolniczo.

W granicach arkusza nr 2 tereny przeznaczone dotychczas pod zabudowę usługową zostały zaprojektowane pod zabudowę mieszkaniowo – usługową (którą można realizować łącznie lub zamiennie). Natomiast zmiany zaprojektowane w granicach arkusza nr 3 polegają na zmianie obsługi komunikacyjnej terenów.

Realizacja ustaleń projektu planu będzie zgodna z obecną tendencją przeznaczania terenów pod zabudowę mieszkaniową w miejscowościach położonych niedaleko granic miasta Ława, wyrażoną w przyjętej polityce przestrzennej gminy dla tego terenu.

PROGNOZA ODDZIAŁYWANIA NA ŚRODOWISKO

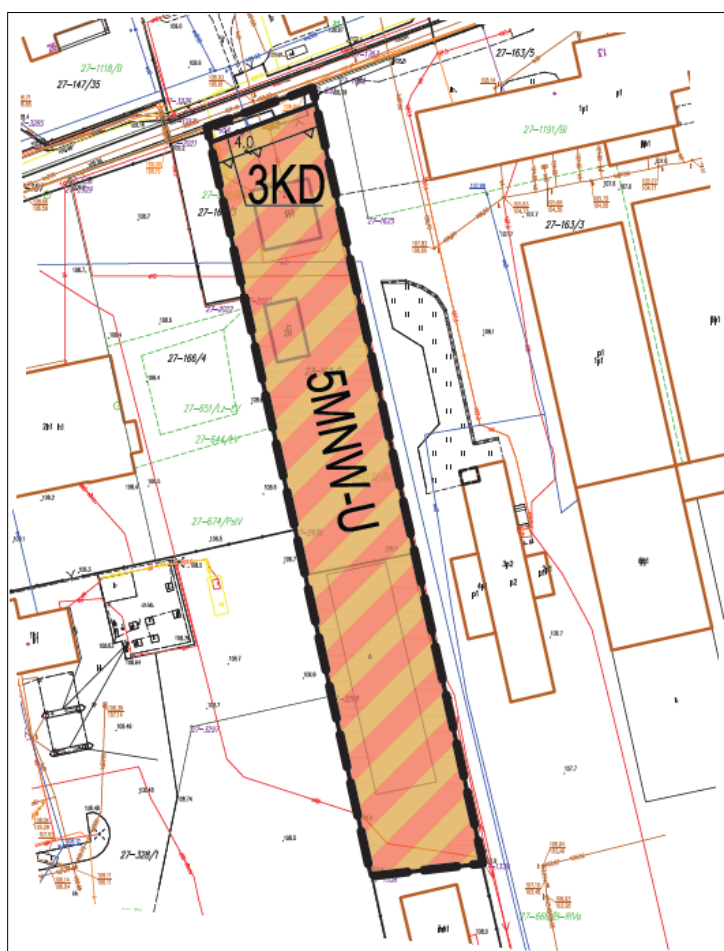


Rys. 1.4a. Obowiązujący miejscowy plan (górną) oraz projekt zmiany miejscowego planu zagospodarowania przestrzennego w granicach arkusza nr 1 (dół).

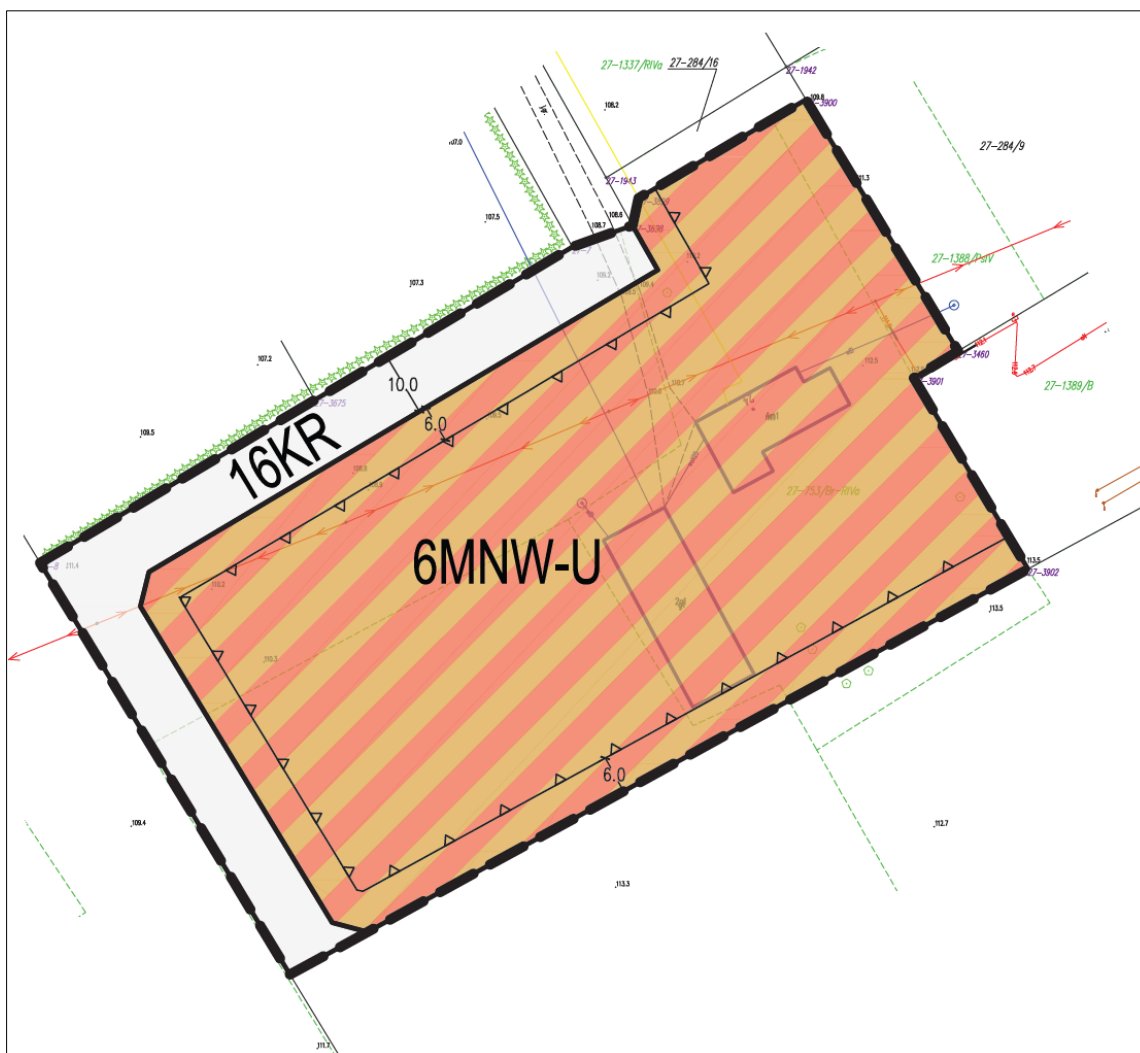
PROGNOZA ODDZIAŁYWANIA NA ŚRODOWISKO



Obowiązujący miejscowy plan - ARKUSZ NR 2 (strona lewa), ARKUSZ NR 3 (strona prawa)



Projekt zmiany planu – ARKUSZ NR 2.



Projekt zmiany planu – ARKUSZ NR 3.

Rys. 1.4a. Obowiązujący miejscowy plan oraz projekt zmiany miejscowego planu zagospodarowania przestrzennego w granicach arkusza nr 2 i 3.

2. INFORMACJE O METODACH ZASTOSOWANYCH PRZY SPORZĄDZANIU PROGNOZY

Niniejszy dokument został opracowany jako opis charakterystyki istniejących zasobów środowiska i informacji dotyczących mechanizmów jego funkcjonowania ze wskazaniem, mogących wystąpić, skutków będących następstwem realizacji ustaleń projektu planu. Istniejące uwarunkowania środowiskowe zostały przeanalizowane pod kątem wprowadzenia rozwiązań planistycznych z projektu planu. Uzyskane informacje, uzupełnione wiedzą pozyskaną z dostępnych materiałów źródłowych, a także wizji terenowej, pozwoliły na opracowanie charakterystyki stanu funkcjonowania środowiska w podziale na poszczególne komponenty. Stopień szczegółowości niniejszego dokumentu

PROGNOZA ODDZIAŁYWANIA NA ŚRODOWISKO

określiły: obecny stan dostępnej informacji o środowisku oraz zakres informacji ustaleń projektu planu.

Do materiałów, którymi dodatkowo wspomagano się przy opracowaniu prognozy, należą m.in.: Raporty oddziaływania na środowisko, waloryzacje przyrodnicze, wcześniej wykonane prognozy oddziaływania itp. dokumenty pozyskane podczas wykonywania niniejszego dokumentu. Opracowanie prognozy rozpoczęto wizją terenową w celu zapoznania się z ogólnymi warunkami środowiskowymi panującymi na analizowanym terenie oraz istniejącym zainwestowaniem. Wizja terenowa odbyła się w grudniu 2021 r. Wykonano obserwacje terenowe nakierowane na obserwacje ornitologiczne oraz w mniejszym stopniu wyrywkowe inwentaryzacje florystyczne.

Po zgromadzeniu potrzebnych informacji podczas wizji terenowej przystąpiono do następnego etapu prac związanych z przygotowaniem dokumentacji. Zestawienie i porównanie wszystkich dostępnych informacji pozwoliło na opracowanie charakterystyki stanu funkcjonowania środowiska, aktualnego sposobu użytkowania terenów oraz ich skłonność do degradacji przy wprowadzeniu zmian jakie przewiduje projekt planu.

Dalszy etap prac porusza jedną z najważniejszych, dla niniejszego opracowania, kwestii. Jest to analiza wpływu jaki wywrze, na teren badań, wprowadzenie ustaleń projektu planu. Ww. analiza polega na odniesieniu położenia analizowanego obszaru do położenia terenów prawnie chronionych w kontekście zagrożeń dla środowiska. Przyjęto następujące kryteria oddziaływań: bezpośrednie, pośrednie i wtórne, skumulowane, krótkoterminowe, średnioterminowe i długoterminowe, stałe i chwilowe oraz pozytywne, neutralne i negatywne. Wynikiem przeprowadzenia niniejszej analizy ma być podanie odpowiednich rozwiązań eliminujących tudzież minimalizujących potencjalnych negatywnych oddziaływań, które mogą generować ustalenia projektu planu.

3. PROPOZYCJE DOTYCZĄCE PRZEWIDYWANYCH METOD ANALIZY SKUTKÓW REALIZACJI POSTANOWIEŃ PROJEKTU PLANU ORAZ CZĘSTOTLIWOŚCI JEJ PRZEPROWADZANIA

W ramach analizy zmian w zagospodarowaniu przestrzennym, dokonywanej zgodnie z ustawą z dnia 27 marca 2003 r. o planowaniu i zagospodarowaniu przestrzennym (t.j. Dz. U. 2023.977 z późn. zm.) wprowadza się monitoring skutków realizacji ustaleń Planu. Dotyczy on zgodności realizacji inwestycji z ustaleniami zawartymi w projekcie planu oraz wpływu przedsięwzięcia na środowisko.

W ramach analizy zmian w zagospodarowaniu przestrzennym winien być prowadzony monitoring skutków realizacji ustaleń planu. Monitoring ten powinien dotyczyć

PROGNOZA ODDZIAŁYWANIA NA ŚRODOWISKO

zarówno zgodności realizacji inwestycji z ustaleniami zawartymi w projekcie planu, jak również wpływu przedsięwzięcia na środowisko. Dla właściwego zrealizowania planowanego przedsięwzięcia, wskazany byłby monitoring dotyczący m.in. sposobu realizacji zainwestowania, stanu realizacji inwestycji sanitarnych, pomiaru stanu czystości wód powierzchniowych i podziemnych, pomiaru oddziaływania akustycznego nowopowstałego zainwestowania.

Za monitoring jakości środowiska przyrodniczego w województwie warmińsko-mazurskim odpowiedzialny jest Wojewódzki Inspektorat Ochrony Środowiska w Olsztynie (WIOŚ). W ramach PMS prowadzony jest monitoring: jakości powietrza, wód powierzchniowych i podziemnych, hałasu i wibracji, pól elektromagnetycznych, gospodarki odpadami, gleb. Do instytucji, które wspomagają monitoring stanu środowiska przyrodniczego oraz mogą wyeliminować niekorzystne oddziaływania na terenie powiatu iławskiego jest m.in.: Powiatowa Stacja Sanitarno – Epidemiologiczna w Iławie. W związku z powyższym monitoring realizacji planu należy wykonywać, a jego wyniki zamieszczać w corocznych sprawozdaniach.

4. INFORMACJE O MOŻLIWYM TRANSGRANICZNYM ODDZIAŁYWANIU NA ŚRODOWISKO

Omawiane przedsięwzięcie należy zaliczyć do lokalnych. Teren opracowania projektu planu znajduje się w odległości ponad 50 km od granic RP. W związku z powyższym nie wystąpią transgraniczne oddziaływania na środowisko.

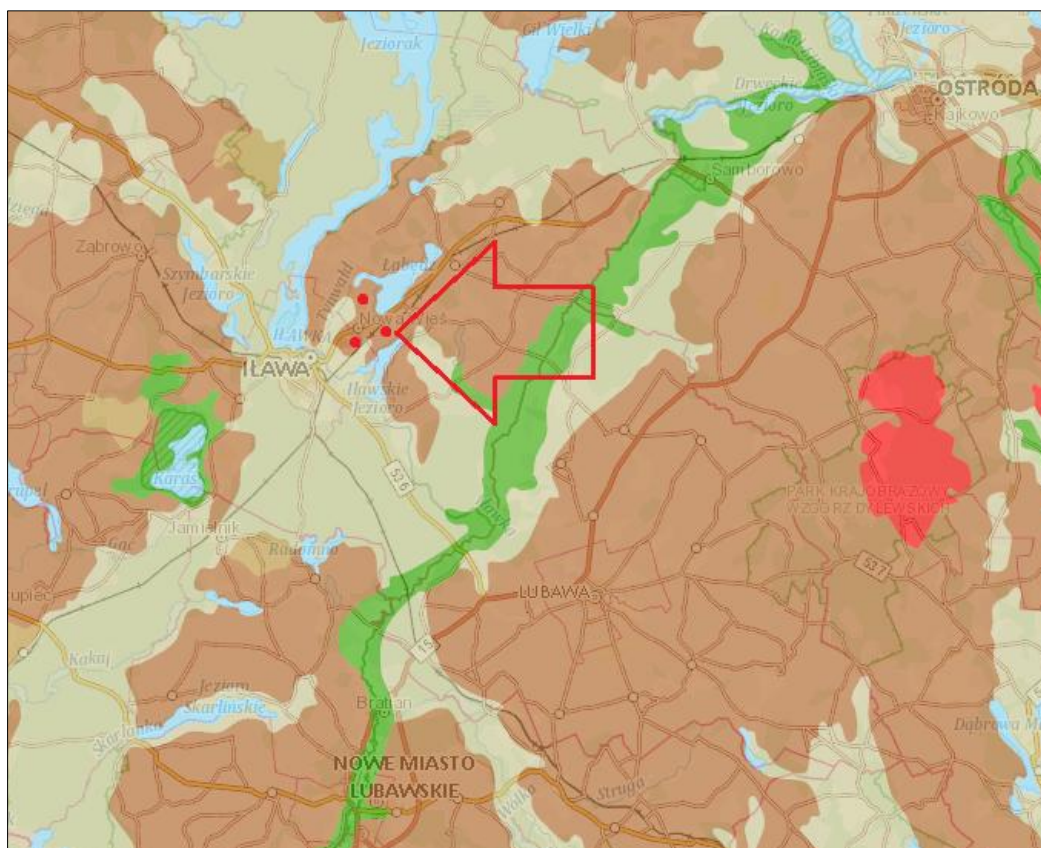
5. ISTNIEJĄCY STAN ŚRODOWISKA ORAZ POTENCJALNE ZMIANY JEGO STANU W PRZYPADKU BRAKU REALIZACJI PROJEKTU PLANU

5.1 Istniejący stan środowiska

BUDOWA GEOLOGICZNA

Teren objęty opracowaniem planu zlokalizowany jest w zasięgu zlodowacenia północnopolskiego (bałtyckiego). Z poniższej mapy, będącej fragmentem mapy geologicznej, można odczytać, że pod względem litologicznym obszar opracowania stanowią gliny zwałowe, ich zwietrzeliny oraz piaski i żwiry lodowcowe.

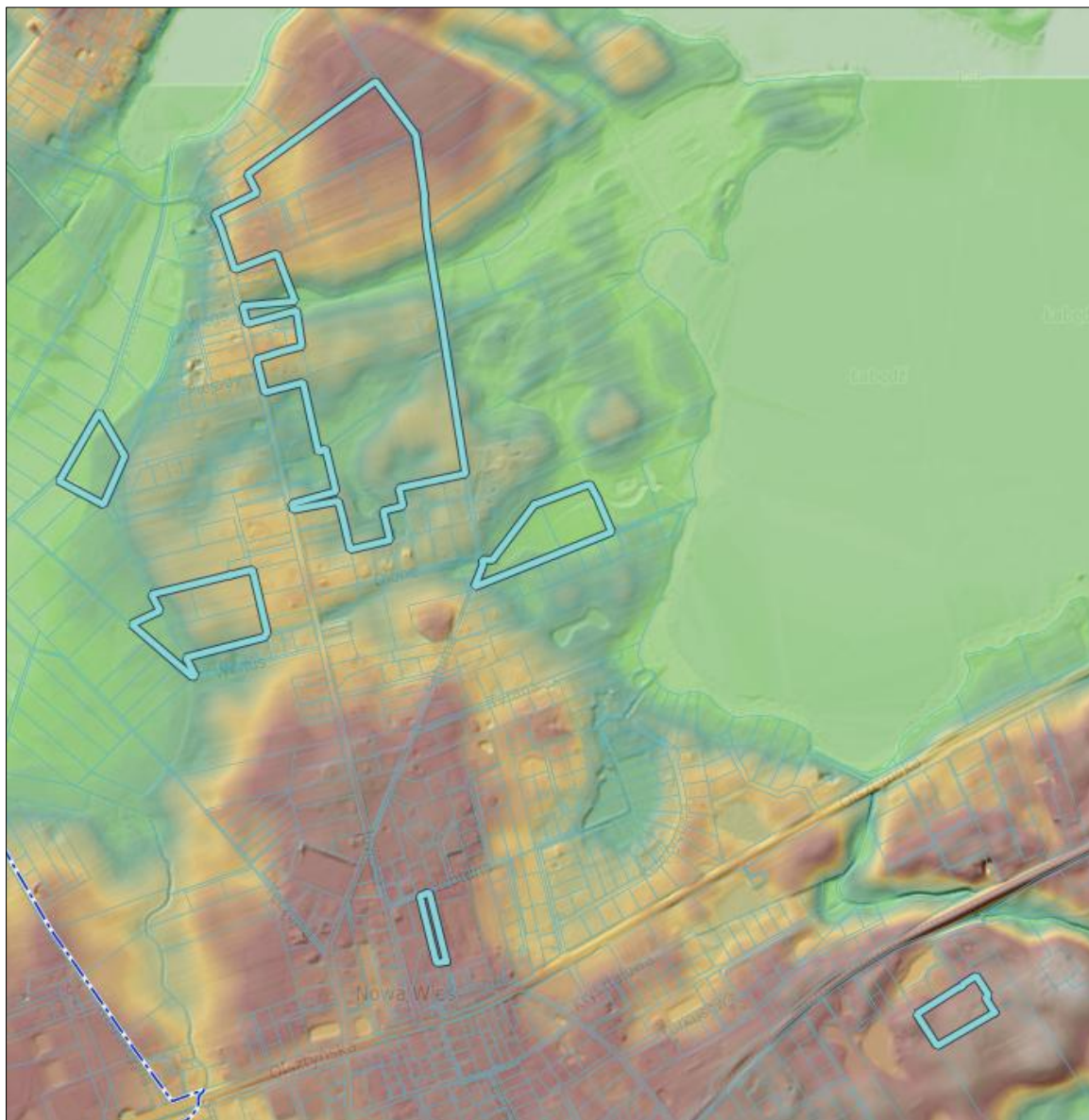
PROGNOZA ODDZIAŁYWANIA NA ŚRODOWISKO



Rys. 5.1. Fragment mapy geologicznej. Kolorem czerwonym oznaczono orientacyjne położenie obszaru opracowania. Źródło: <https://geologia.pgi.gov.pl/>

RZEŻBA TERENU

Obszar opracowania położony jest na pojezierzu Południowobałtyckim w mezoregionie zwanym Równiną Iławską. Równina Iławska charakteryzuje się płaską rzeźbą terenu.



Rys. 5.2. Mapa hipsometryczna. Kolorem jasnoniebieskim oznaczono obszar projektu planu.

Źródło: <https://ilawa.e-mapa.net/>

KLIMAT

Klimat na obszarze badań, jak i w całej gminie, charakteryzuje się zmiennością stanów pogody, wahaniami czasu okresu wegetacyjnego. Średnioroczna temperatura powietrza wynosi + 7,5- 8°C, przy czym najcieplejszym jest miesiąc lipiec + 17°C, a najchłodniejszym styczeń – 3°C. Okres wegetacyjny trwa 210 dni, a liczba dni przymrozkowych wynosi 90-100. Klimat charakteryzuje się dużym zachmurzeniem zimą i jesienią (liczba dni pochmurnych w ciągu roku to około 128 dni), chłodnym i krótkim latem. Średnie roczne opady to 560mm.

PROGNOZA ODDZIAŁYWANIA NA ŚRODOWISKO

Wiatr wieje najczęściej z kierunku zachodniego, południowego, południowo-zachodniego, najrzadziej z kierunku północno-wschodniego.

STOSUNKI WODNE

Wody powierzchniowe

Gmina Iława położona jest dorzeczu dolnej Wisły. Gmina znajduje się na terenie zlewni trzech rzek: Drwęcy z Iławką (część wschodnia i środkowa gminy), Osy (część zachodnia gminy) i Liwy (fragment północno-zachodni). Głównym elementem bogatej sieci hydrograficznej gminy Iława są liczne jeziora. Na terenie gminy znajduje się 75 jezior o powierzchni powyżej 1 ha. W większości są to jeziora przepływowe.

W granicach objętych opracowaniem występują tereny wód (W) w postaci rowów melioracyjnych oraz tereny wód powierzchniowych śródlądowych (WS) w granicach arkusza nr 1 (działka ew. nr 33/23).

Projekt planu nakazuje utrzymanie sieci melioracyjnych i drenażowych w należytym stanie technicznym umożliwiającym zachowanie drożności poprzez ich ochronę przed zanieczyszczeniem, zarastaniem i zasypywaniem, zgodnie z przepisami odrębnymi oraz dopuszcza przebudowę, skanalizowanie sieci melioracyjnych i drenażowych, zgodnie z przepisami odrębnymi.

Na terenie badań nie występują obszary zagrożone powodzią.

Wody podziemne

Obszar opracowania leży w zasięgu Pojezierza Południowobałtyckiego. Wody podziemne na terenie Pojezierza są intensywnie zasilane przez wody pochodzące z opadów, płytkich poziomów wodonośnych, a także lokalnie dzięki infiltrującym wodom z rzek i jezior.

Warunki hydrogeologiczne, związane z występowaniem wód zwykłych podziemnych w obszarze gminy Iława, są zróżnicowane i warunkowane stopniem odporności izolacji od powierzchni i systemem krążenia wód.

Zgodnie z informacjami uzyskanymi w Państwowym Instytucie Geologii Morza z siedzibą w Gdańsku oraz Regionalnym Zarządzie Gospodarki Wodnej z siedzibą w Gdańsku, a także informacjami znajdującymi się na stronie internetowej Państwowego Instytutu Geologicznego, na obszarach opracowania występuje udokumentowany Główny Zbiorniki Wód Podziemnych GZWP Iława nr 210.

Powyższy GZWP jest zbiornikiem czwartorzędowym, wymagającym szczególnej ochrony. Ma on charakter międzymorenowego zbiornika porowego i pokrywa się z obszarem wysokiej (OWO) i najwyższej ochrony (ONO). Szacunkowe zasoby dyspozycyjne

PROGNOZA ODDZIAŁYWANIA NA ŚRODOWISKO

zbiornika określono na 180 tys. m³/d, a średnią głębokość ujęć na 5–30 m. Dla tego zbiornika jest zatwierdzona dokumentacja hydrogeologiczna. Warstwa wodonośna ma miąższości w granicach 15–40 m. Jej strop występuje na wysokości 60–90 m n.p.m., a spąg na wysokości 30–70 m n.p.m. Cechą charakterystyczną wód tego zbiornika jest podwyższona i ponadnormatywna zawartość amoniaku (0,2 – 1,0 mg/dm³) oraz znaczne zawartości żelaza (do 5 mg/dcm³) i manganu (do 1 mg/dcm³). Dominują wody klasy Ic i Id, a w rejonie Iławy stwierdzono wody klasy Ib. Podstawowe parametry hydrogeologiczne są następujące: przewodność T = 10–30 m²/h, wydatek jednostkowym = 5–20 m³/h/lms, a wydajność Q_p = 70–120 m³/h. Wartości T i Q_p oraz analogia warunków hydrogeologicznych były podstawą połączenia GZWP 209 i 210 w jeden zbiornik GZWP 210 – Iławski o powierzchni całkowitej 1 159 km².

Ponadto obszar opracowania zlokalizowany jest na obszarze jednolitych części wód podziemnych o numerze JCWPd 39, kodzie PLGW200039. Zgodnie z definicją podaną w Ramowej Dyrektywie Wodnej, jednolite części wód podziemnych obejmują te wody podziemne, które występują w warstwach wodonośnych o porowatości i przepuszczalności, umożliwiających pobór znaczący w zaopatrzeniu ludności w wodę lub przepływ o natężeniu znaczącym dla kształtowania pożądanego stanu wód powierzchniowych i ekosystemów lądowych. Stan chemiczny, ilościowy ww. wód oceniany jest jako dobry (Karta charakterystyki JCWPd 39).

GLEBA

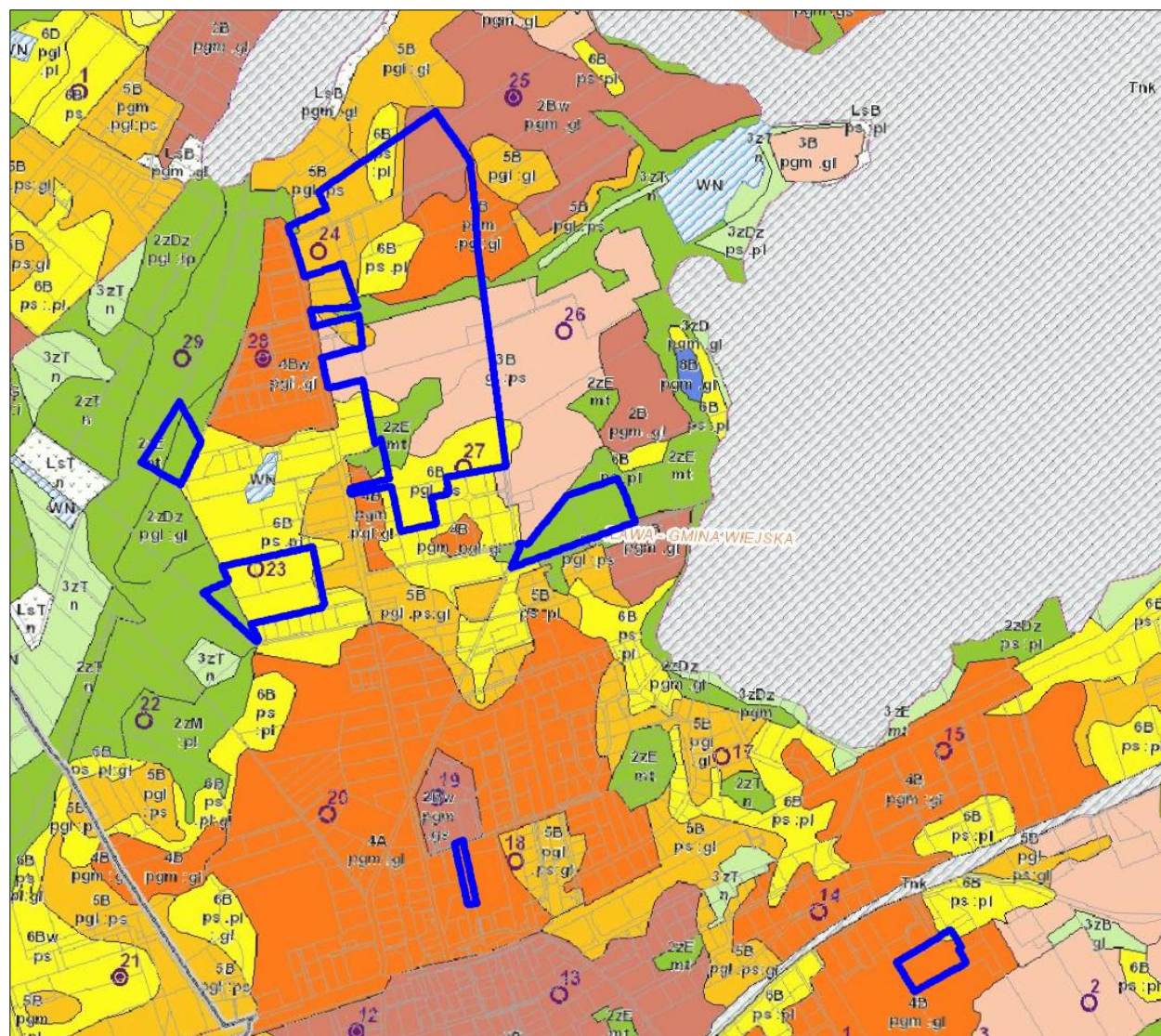
Według mapy glebowo – rolniczej (<https://atlas.warmia.mazury.pl/atlas/plany/>) na obszarze opracowania występują w przeważającej części gleby brunatne właściwe (B) oraz gleby bielcowe i płowe (A) i torfowo-mułowe i mułowo-torfowe (E) (Rys. 5.3).

W granicach obszaru opracowania nie występują grunty klas I-III, podlegające ochronie zgodnie z ustawą o ochronie gruntów rolnych i leśnych.

Większość analizowanego obszaru zajmują grunty rolne tj. użytki rolne – grunty orne (R), łąki trwałe (Ł), pastwiska trwałe (Ps). Niewielką część stanowią grunty zabudowane (Br, B, Bp) oraz rowy melioracyjne (W).

W granicach objętych opracowaniem nie znajdują się udokumentowane złoża torfu.

PROGNOZA ODDZIAŁYWANIA NA ŚRODOWISKO



Rys. 5.3. Mapa glebowo-rolnicza. Kolorem granatowym oznaczono obszar projektu planu.

Źródło: atlas.warmia.mazury.pl/atlas/rolnictwo/

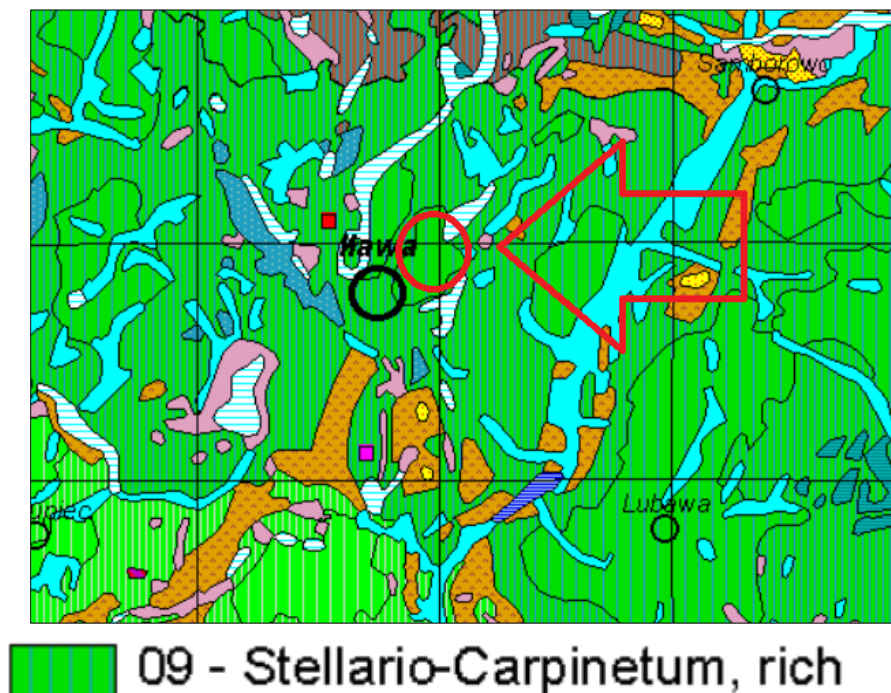
ORGANIZMY ŻYWE

Flora

Z uwagi na zróżnicowanie obszaru Polski ze względu na warunki fizjograficzne, klimatyczne, ukształtowanie i rzeźbę terenu wyodrębniono osiem krain przyrodniczo-leśnych o zasadniczo różnych warunkach przyrodniczych. Gmina Iława, jak i cały powiat iławski leży w Krainie Bałtyckiej (I), w dzielnicy Pojezierza Iławsko – Brodnickiego, charakteryzującej się wpływem klimatu morskiego – z łagodnymi zimami i chłodnymi latami. W dzielnicy tej dominują siedliska borów mieszanych świeżych (27,8%) i lasów świeżych (24%). Udział w powierzchni siedlisk leśnych lasów mieszanych świeżych wynosi -

PROGNOZA ODDZIAŁYWANIA NA ŚRODOWISKO

20,8%, borów świeżych -15,9%. Bory wilgotne stanowią 1,6%, a bory suche 0,6% powierzchni. Mały udział w strukturze mają siedliska wilgotne i bagienne (łącznie 10,9%).



Rys. 5.4. Fragment mapy potencjalnej roślinności Polski. Strzałką oraz okręgiem koloru czerwonego oznaczono orientacyjne położenie obszaru opracowania. Źródło: <https://www.igipz.pan.pl/>

Obszar badań położony jest na terenie oznaczonym jako Stellario – Carpinetum, rich (Grąd subatlantycki, seria żyzna) - jak widać na powyższym rysunku (na podstawie opracowania Potencjalna roślinność naturalna Polski IGiPZ PAN, Warszawa, 2008 r).

Stellario – Carpinetum obejmuje lasy liściaste z udziałem i dynamicznym rozwojem graba, z grądowym runem, pozbawionym gatunków o „kontynentalnym” typie zasięgu. Typowy grąd subatlantycki to las dębowo – grabowy lub bukowo – dębowo – grabowy, zazwyczaj o skąpym runie.

Typowy grąd subatlantycki jest na ogół zbiorowiskiem wielowarstwowym i wielogatunkowym. W skład drzewostanu wchodzi zwykle: grab *Carpinus betulus* i dęby – najczęściej dąb szypułkowy *Quercus robur*. Znamienny jest stały, a niekiedy znaczny udział buka *Fagus Sylvatica*, który może być nawet gatunkiem panującym.

Pod pojęciem potencjalnej roślinności naturalnej należy rozumieć hipotetyczny stan roślinności, opisany fitosocjologicznymi jednostkami zbiorowisk roślinnych, jaki mógłby być osiągnięty na drodze naturalnej sukcesji pierwotnej lub wtórnej, gdyby oddziaływania człowieka zostały wyeliminowane, a właściwa dla danego regionu roślinność mogła w pełni wykorzystać możliwości stwarzane przez zróżnicowane siedliska.

PROGNOZA ODDZIAŁYWANIA NA ŚRODOWISKO

Z przeprowadzonej wizji terenowej wynika, że obszar w granicach arkusza nr 1 stanowią głównie grunty rolne, w tym grunty rolne zabudowane znajdujące się wzdłuż drogi gminnej (ul. Jowisza). W granicach arkusza znajdują się również tereny mieszkaniowe (2 użytki gruntowe). W granicach arkusza nr 1, poza uprawami rolniczymi, występują zadrzewienia i zakrzaczenia wzdłuż rowów melioracyjnych oraz zieleń urządzonej towarzysząca zabudowie mieszkaniowej jednorodzinnej i zagrodowej.

Obszar w granicach arkusza nr 2 stanowią grunty zabudowane oraz użytki z zielenią urządzone, zadrzewieniami i zakrzaczeniami, które rozwijają się w sposób kontrolowany.

Obszar w granicach arkusza nr 3 stanowią grunty rolne zabudowane i niezabudowane użytkowane rolniczo. W granicach arkusza występuje zieleń urządzonej towarzysząca zabudowie zagrodowej.

W granicach objętych opracowaniem nie zaobserwowano chronionych gatunków roślin.

Poniżej zamieszczono ortofotomapy przedstawiający obecny stan zagospodarowania terenów.



PROGNOZA ODDZIAŁYWANIA NA ŚRODOWISKO

ARKUSZ NR 1.



ARKUSZ NR 2.



ARKUSZ NR 3.

Rys. 5.5. Ortofotomapa. Kolorem jasnoniebieskim oznaczono tereny objęte projektem planu.

Źródło: <http://ilawa.geoportal2.pl/map/>

Fauna

Obszary opracowania położone są w zasięgu Nadleśnictwa Iława. Świat zwierząt na tym terenie reprezentowany jest przez około 60% z 618 gatunków kręgowców występujących na terenie kraju. Szczególnie licznie występują przedstawiciele ichtiofauny, czemu sprzyja duża ilość wód powierzchniowych oraz różnorodność form występowania (rzeki, jeziora, kanały, itp.). Oprócz uważanych za gatunki powszechne, takie jak: sieja, sielawa, szczupak, okoń, leszcz, sandacz, jazgarz, krap, karp, karaś, węgorz, kleń, jaz, miętus, płóc ukleja, ciernik itp., szczególnie cenne są gatunki wędrowne, jak troć, pstrąg potokowy, łosoś.

Fauna leśna na terenie Nadleśnictwa Iława jest bardzo bogata. Zwierzyna gruba reprezentowana jest przez łosie, jelenie, daniiele, sarny i dziki. Szacuje się, że łosi jest ok. 50 szt., jeleni ok. 1000 szt., danieli 150 szt., saren ok. 3300 szt., a dzików ok 1000 szt. Okresowo pojawiają się łosie. Z gatunków chronionych (kiedyś łownych) spotkać można wydrę, bobra, a coraz częściej wilka. Oprócz zwierzyny płowej i grubej bardzo licznie występują drapieżniki z najliczniejszym ich przedstawicielem lisem. Z innych reprezentantów drapieżników licznie występują: borsuk, kuna domowa i leśna oraz tchórz.

Bardzo ważnym elementem fauny gminy Iława są licznie występujące ptaki. Informacje odnośnie występujących gatunków, w tym ptaków chronionych, ich miejsc gniazdowania i stref ochronnych znajdują się w poszczególnych nadleśnictwach. Posiadają one potwierdzone występowanie i lokalizację orlików krzykliwych, kani rudej i czarnej, orla bielika, rybołowa, błotniaka stawowego, bociana białego i czarnego, jastrzębia, czapli siwej, żurawia oraz kormorana. Licznie występują również przedstawiciele ptaków nocnych z kilkoma gatunkami sów z sową puchaczem i uszatą oraz puszczykiem na czele.

Płazy i gady w Polsce występują dość licznie, chociaż ilość gatunków tych zwierząt jest niewielka. Na terenie gminy Iława spotkać można wszystkich przedstawicieli nizinnych gatunków z obu tych grup.

Obszary badań położone są w miejscowości Nowa Wieś, w otoczeniu zabudowy mieszkaniowej, zagrodowej oraz terenów rolniczych. Ponadto miejscowość bezpośrednio graniczy z miastem Iława. W związku z powyższym obszar nie jest atrakcyjny do bytowania zwierząt.

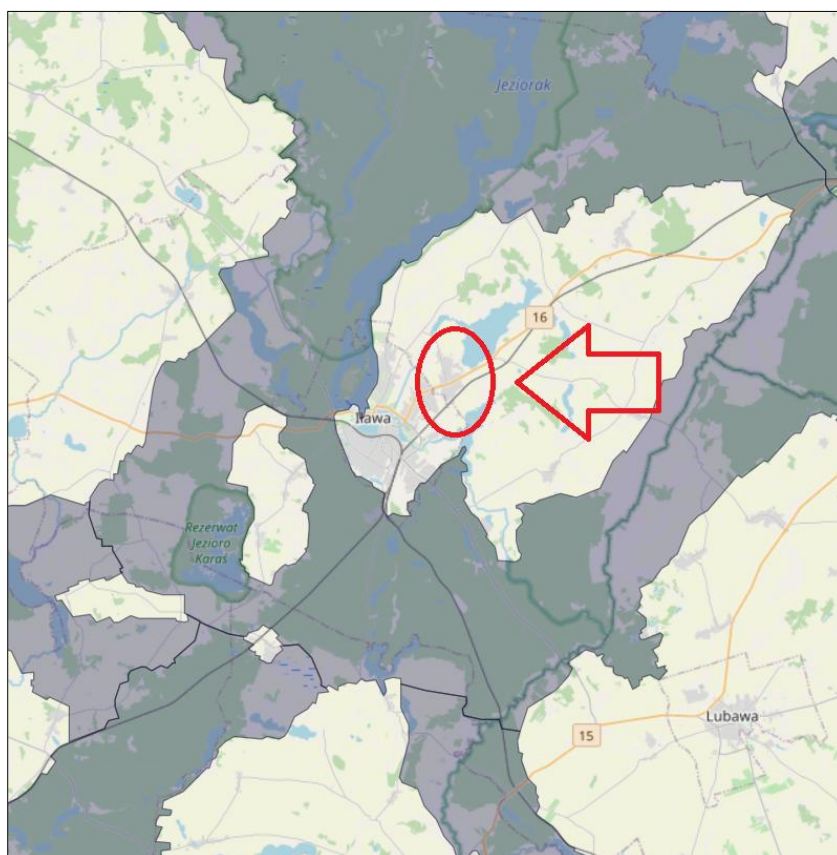
W trakcie przeprowadzania wizji terenowej nie zaobserwowano na badanym obszarze ssaków leśnych oraz zwierząt objętych ścisłą ochroną gatunkową.

PROGNOZA ODDZIAŁYWANIA NA ŚRODOWISKO

Korytarze ekologiczne

W 2005 roku na zlecenie Ministerstwa Środowiska został wykonany „Projekt korytarzy ekologicznych łączących europejską sieć Natura 2000 w Polsce”. Celem projektu było wytypowanie sieci obszarów, która zapewniłaby łączność ekologiczną w skali Polski, a także w skali międzynarodowej. Głównym zadaniem takiej sieci miało być umożliwienie przemieszczania się zwierząt i innych organizmów oraz przepływ genów przez terytorium całego kraju oraz pomiędzy poszczególnymi obszarami przyrodniczo-cennymi (w tym obszarami Natura 2000). W ramach projektu wyznaczono ciągłą sieć, obejmującą zarówno wszystkie ważne obszary przyrodnicze (obszary węzłowe), jak i korytarze łączące te obszary w jedną całość ekologiczną. Wyznaczoną w ten sposób sieć nazwano siecią korytarzy ekologicznych.

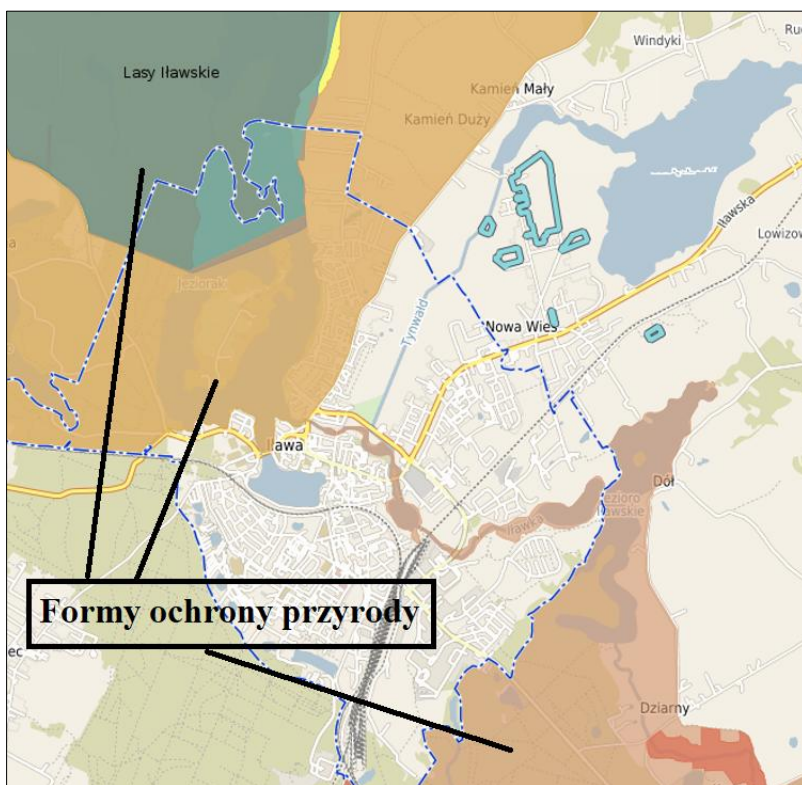
Teren objęty opracowaniem planu miejscowego położony jest poza korytarzami ekologicznymi, co zobrazowano na poniższym rysunku.



Rys. 5.6. Fragment mapy korytarzy ekologicznych. Położenie obszaru opracowania planu miejscowego na tle korytarzy ekologicznych. Kolorem czerwonym oznaczono orientacyjne położenie obszaru opracowania. Źródło: <https://mapa.korytarze.pl/>

Formy ochrony przyrody

Teren objęty opracowaniem planu miejscowego nie jest położony w zasięgu form ochrony przyrody, co zobrazowano na poniższym rysunku.



Rys. 5.7. Formy ochrony przyrody w sąsiedztwie terenów objętych opracowaniem. Kolorem jasnoniebieskim oznaczono lokalizację obszarów opracowania. Źródło: <https://ilawa.e-mapa.net/>

5.2 Potencjalne zmiany istniejącego stanu środowiska w przypadku braku realizacji projektu planu

W przypadku braku realizacji ustaleń projektu planu, obszar pozostanie w mocy ustaleń obowiązujących planów, które uniemożliwiają realizację zabudowy mieszkaniowej jednorodzinnej na terenach obecnie przeznaczonych pod tereny rolne oraz użytkowanie terenów w zasięgu arkuszy nr 2 i 3 zgodnie z wolą ich właścicieli (więcej w Rozdz. 1.5).

Ustalenia projektu planu dopuszczają zabudowę mieszkalną jednorodziną wolnostojącą oraz mieszkalno – usługową lub usługową. Usługi należy realizować jako nieuciążliwe - przez które należy rozumieć działalność usługową, nie zaliczaną do przedsięwzięć mogących znacząco oddziaływać na środowisko, zgodnie z przepisami odrębnymi, a także niepowodującą przekroczenia w granicach nieruchomości, do której

PROGNOZA ODDZIAŁYWANIA NA ŚRODOWISKO

inwestor posiada tytuł prawny oraz poza jej granicami, standardów jakości środowiska, zgodnie z przepisami odrębnymi, jak również niepowodującą występowania czynników mogących pogarszać higieniczne i zdrowotne warunki użytkowania nieruchomości sąsiednich, a w szczególności budynków lub lokali z pomieszczeniami przeznaczonymi na pobyt ludzi.

Realizacja ustaleń projektu planu będzie zgodna z obecną tendencją przeznaczania terenów pod zabudowę mieszkaniową w miejscowościach położonych niedaleko granic miasta Iława, wyrażoną w przyjętej polityce przestrzennej gminy dla tych terenów.

Pozostawienie sytuacji obecnej może doprowadzić do wprowadzenia zabudowy niezgodnej z zaleceniami polityki przestrzennej gminy lub zablokowanie całkowitego rozwoju funkcji na omawianym terenie.

Zagospodarowanie terenu zgodnie z projektem planu miejscowego nie spowoduje negatywnych zmian w środowisku. Realizacja zapisów projektu planu nie wprowadzi silnej presji urbanizacyjnej na tym terenie. Biorąc pod uwagę zamierzenia związane z planowaną inwestycją na badanym obszarze, w ujęciu ogólnym, nie wpłyną one negatywnie na środowisko, ani na zdrowie i życie ludzi. Plan miejscowy jest narzędziem, które umożliwia kontrolowany i zrównoważony rozwój przestrzenny, z uwzględnieniem wszystkich aspektów zarówno społecznych, środowiskowych jak i ekonomicznych. Wprowadzone w życie ustalenia projektu planu pozwolą na jak najlepsze wykorzystanie tego terenu i uniemożliwią tworzenie w przyszłości konfliktów społecznych.

6. STAN ŚRODOWISKA NA OBSZARACH OBJĘTYCH PRZEWIDYWANYM ZNACZĄCYM ODDZIAŁYWANIEM

Znaczący wpływ na środowisko ma lokalizacja przedsięwzięć mogących zawsze znacząco oddziaływać na środowisko - Rozporządzenie Rady Ministrów z dnia 10 września 2019 r. w sprawie przedsięwzięć mogących znacząco oddziaływać na środowisko. Projektowane przedsięwzięcie nie jest zaliczane do kategorii przedsięwzięć mogących znacząco oddziaływać na środowisko (Dz.U. 2019 poz.1839).

Na obszarze objętym opracowaniem zakazuje się lokalizacji przedsięwzięć mogących znacząco oddziaływać na środowisko, określonych w przepisach odrębnych, za wyjątkiem inwestycji celu publicznego z zakresu infrastruktury technicznej oraz zabudowy mieszkaniowej wraz z towarzyszącą jej infrastrukturą.

Ewentualne uciążliwości powstające w wyniku realizacji ustaleń projektu planu nie powinny wykraczać poza granice opracowania. Przy zachowaniu wszystkich ustaleń zawartych w projektowanym dokumencie oraz uwarunkowań wynikających z

PROGNOZA ODDZIAŁYWANIA NA ŚRODOWISKO

obowiązującego prawa nie przewiduje się wystąpienia znaczących oddziaływań, rozumianych, jako przekroczenia określonych prawem standardów jakości środowiska, istotnego zagrożenia dla liczebności i bioróżnorodności gatunków, generalnie istotnych barier dla migracji gatunków kluczowych i chronionych, zagrożenia dla obszarów przyrodniczo cennych, w tym dla celu i przedmiotu ochrony obszarów Natura 2000 oraz integralności tego obszaru.

Nie zachodzą również przesłanki wystąpienia znaczącego negatywnego oddziaływania na najbliższe obszary chronione w tym obszary Natura 2000 (najbliższe obszary znajdują się w odległości około 2 km).

Szczegółowy opis i wpływ projektowanego dokumentu na poszczególne elementy środowiska został zaprezentowany w rozdziale 9. prognozy.

7. ISTNIEJĄCE PROBLEMY OCHRONY ŚRODOWISKA ISTOTNE Z PUNKTU WIDZENIA REALIZACJI PROJEKTU PLANU, W SZCZEGÓLNOŚCI DOTYCZĄCE OBSZARÓW PODLEGAJĄCYCH OCHRONIE NA PODSTAWIE USTAWY Z DNIA 16 KWIETNIA 2004 R. O OCHRONIE PRZYRODY

Obszar objęty opracowaniem położony jest poza wszelkimi prawnymi formami ochrony przyrody.

Projekt planu uwzględnia uwarunkowania wynikające z istniejącego zagospodarowania terenów oraz położenia względem obszarów objętych ochroną na podstawie ustawy o ochronie przyrody.

Najbliżej położone obszary Natura 2000 zlokalizowane są (w linii prostej) w odległości około 2 km.

Z uwagi na znaczną odległość od obszarów chronionych oraz nieuciążliwy charakter inwestycji, nie przewiduje się, aby zaproponowane w projekcie planu rozwiązania mogły negatywnie wpłynąć na te obszary.

8. CELE OCHRONY ŚRODOWISKA USTANOWIONE NA SZCZEBLU MIĘDZYNARODOWYM, WSPÓLNOTOWYM I KRAJOWYM, ISTOTNE Z PUNKTU WIDZENIA PROJEKTU PLANU, ORAZ SPOSOBY, W JAKICH TE CELE I INNE PROBLEMY ŚRODOWISKA ZOSTAŁY UWZGLĘDNIONE PODCZAS OPRACOWYWANIA PROJEKTU PLANU

W związku z akcesją Polski do Unii Europejskiej, nałożone zostały na Polskę obowiązki związane m.in. z ochroną środowiska.

Miejscowy Plan Zagospodarowania Przestrzennego jest dokumentem planistycznym o znaczeniu lokalnym. W niektórych przypadkach zasięg oddziaływania skutków jego realizacji może wykraczać poza granice obszaru objętego planem. W związku z powyższym należy przeanalizować ustalenia projektu planu pod kątem zasad ochrony środowiska ustanowionych na szczeblu międzynarodowym, wspólnotowym i krajowym istotnych z punktu widzenia lokalizacji terenu objętego projektem planu. Według *Polityki Ekologicznej Państwa 2030* plan powinien spełniać wymogi związane z kształtowaniem ładu przestrzennego jednocześnie pozwalając na racjonalną gospodarkę.

Koncepcja przestrzennego zagospodarowania kraju 2030 jest kolejnym dokumentem, który kładzie nacisk na ideę zrównoważonego rozwoju (ustrojowa zasada zrównoważonego rozwoju). Jej znaczenie definiuje jako integrację działań politycznych, społecznych i gospodarczych w układach przestrzennych, z zachowaniem równowagi przyrodniczej oraz trwałości podstawowych procesów przyrodniczych. Źródłem idei zrównoważonego rozwoju była *Strategia zrównoważonego rozwoju dla Unii Europejskiej*, przyjętym na szczycie Rady Europy w czerwcu 2001 r. Jego podstawowe założenia dotyczą czterech celów strategicznych rozwiniętych w cele szczegółowe i proponowane kierunki działań. Do celów tych należą: ograniczenie zmian klimatycznych i wzrost znaczenia „zielonej” energii, wzrost bezpieczeństwa zdrowotnego; usprawnienie systemu transportowego i gospodarowania przestrzenią; odpowiedzialne gospodarowanie zasobami naturalnymi.

Zgodnie z istniejącymi przepisami i Konstytucją Rzeczypospolitej Polskiej, projekt planu ma za zadanie zrównoważyć ochronę środowiska wraz z zasadą zrównoważonego rozwoju. Do ochrony środowiska obligują Polskę również ratyfikowane umowy. Do najważniejszych umów międzynarodowych oraz dyrektyw Unii Europejskiej należą:

W zakresie ochrony przyrody i bioróżnorodności:

- Konwencja o różnorodności biologicznej z Rio de Janeiro z 1992 r.,
- Konwencję Berneńską o ochronie dzikiej fauny i flory europejskiej oraz ich siedlisk naturalnych z 1979 r.,

PROGNOZA ODDZIAŁYWANIA NA ŚRODOWISKO

- Dyrektywa Rady 79/409/EWG z dnia 2 kwietnia 1979r. w sprawie ochrony dzikich ptaków,
- Dyrektywa Rady 92/43/EWG z dnia 21 maja 1992r. w sprawie ochrony naturalnych siedlisk oraz dzikiej fauny i flory.

W zakresie ochrony powietrza i klimatu:

- Ramowa Konwencja Narodów Zjednoczonych w sprawie zmian klimatu z Rio de Janeiro z 1992r.,
- Dyrektywa Rady 96/62/WE z dnia 27 września 1997 roku w sprawie oceny i zarządzania jakością otaczającego powietrza,
- Dyrektywa 2009/28/WE z dnia 23 kwietnia 2009 r. w sprawie promocji wykorzystania energii z OZE.

W zakresie ochrony wód:

- Dyrektywa Rady 76/464/WEG z dnia 4 maja 1976 r. w sprawie zanieczyszczenia spowodowanego przez niektóre substancje niebezpieczne odprowadzane do środowiska wodnego Wspólnoty,
- Ramowa Dyrektywa Wodna 2000/60/WE z dnia 23 października 2000 r.,
- Dyrektywa 91/271/EWG z dnia 21 maja 1991 r. dotycząca oczyszczania ścieków komunalnych.

W zakresie ochrony powierzchni ziemi:

- Strategia tematyczna w sprawie ochrony gleb

W zakresie ochrony krajobrazu kulturowego i zasobów kulturowych:

- Europejska Konwencja Krajobrazowa z 2000 r. ratyfikowana przez Polskę w 2006 r.

W zakresie ochrony ludzi, ich mienia i warunków bytowania:

- Dyrektywa Rady 2000/14/WE z 8 maja 2000 roku w sprawie emisji hałasu,
- Dyrektywa Parlamentu Europejskiego i Rady 2008/1/WE z dnia 15 stycznia 2008 r. dotycząca zintegrowanego zapobiegania zanieczyszczeniom i ich kontroli.

Odnosnie procedury oceny oddziaływania na środowisko:

- Dyrektywa Parlamentu Europejskiego i Rady nr 2001/42/WE z 27 czerwca 2001 r. w sprawie oceny wpływu niektórych planów i programów na środowisko,
- Dyrektywa Rady nr 85/337/EWG z 27 czerwca 1985 r. w sprawie oceny skutków wywieranych przez niektóre przedsięwzięcia publiczne i prywatne na środowisko naturalne.

Do innych, nie wymienionych wcześniej ustaw, mających na celu ochronę środowiska, należą:

PROGNOZA ODDZIAŁYWANIA NA ŚRODOWISKO

- Ustawa z dnia 27 kwietnia 2001 r. Prawo ochrony środowiska (t. j. Dz.U. 2022 poz. 2556),
- Ustawa z dnia 16 kwietnia 2004 r. o ochronie przyrody (t. j. Dz.U. 2023 poz. 1336),
- Ustawa z dnia 20 lipca 2017 r. Prawo wodne (t. j. Dz.U. 2023 poz. 1478),
- Ustawa z dnia 14 grudnia 2012 roku o odpadach (t. j. Dz.U. 2023 poz. 1587),
- Ustawa z dnia 3 lutego 1995 roku o ochronie gruntów rolnych i leśnych (t. j. Dz.U. 2022 poz. 2409).

Podsumowując, podstawowym celem polityki kraju jest zapewnienie bezpieczeństwa ekologicznego (mieszkańców, infrastruktury, zasobów przyrodniczych). Podstawową metodą realizacji ekologicznej polityki państwa jest przede wszystkim stosowanie dobrych praktyk gospodarowania i zarządzania środowiskowego pozwalające właściwie powiązać realizację założeń gospodarczych z efektami ekologicznymi łączącymi wszystkie ich aspekty w harmonijną całość.

9. PRZEWIDYWANE ZNACZĄCE ODDZIAŁYWANIA, W TYM ODDZIAŁYWANIA BEZPOŚREDNIE, POŚREDNIE, WTÓRNE, SKUMULOWANE, KRÓTKOTERMINOWE, ŚREDNIOTERMINOWE I DŁUGOTERMINOWE, STAŁE I CHWILOWE ORAZ POZYTYWNE I NEGATYWNE, NA CELE I PRZEDMIOT OCHRONY OBSZARU NATURA 2000 ORAZ INTEGRALNOŚĆ TEGO OBSZARU, A TAKŻE ŚRODOWISKO

9.1 Różnorodność biologiczna, świat zwierzęcy, świat roślinny

Oddziaływania na różnorodność biologiczna, świat zwierzęcy, świat roślinny		
Rodzaj	Bezpośrednie	MNW, MNW-U, W, WS, ZN, ZP, KD, KR
	Pośrednie	-
	Wtórne	-
	Skumulowane	-
Czas	Krótkoterminowe	-
	Średnioterminowe	-
	Długoterminowe	MNW, MNW-U, W, WS, ZN, ZP, KD, KR
Mechanizm	Chwilowe	-
	Stałe	MNW, MNW-U, W, WS, ZN, ZP, KD, KR
Ocena oddziaływania	Pozytywne	W, WS, ZN, ZP
	Neutralne	MNW, MNW-U, KD, KR

PROGNOZA ODDZIAŁYWANIA NA ŚRODOWISKO

	Negatywne	-
--	-----------	---

MNW – tereny zabudowy mieszkaniowej jednorodzinnej wolnostojącej, MNW-U – tereny zabudowy mieszkaniowej jednorodzinnej wolnostojącej lub usług, W – tereny wód, WS - teren wód powierzchniowych śródlądowych, ZN – tereny zieleni naturalnej, ZP – teren zieleni urządzonej, KD - tereny komunikacji drogowej publicznej, KR – tereny komunikacji drogowej wewnętrznej.

Analizowany obszar w granicach arkusza nr 1 stanowią głównie grunty rolne, w tym grunty rolne zabudowane znajdujące się wzdłuż drogi gminnej (ul. Jowisza). W granicach arkusza znajdują się również tereny mieszkaniowe (2 użytki gruntowe). W granicach arkusza nr 1, poza uprawami rolniczymi, występują zadrzewienia i zakrzaczenia wzdłuż rowów melioracyjnych oraz zieleni urządzona towarzysząca zabudowie mieszkaniowej jednorodzinnej i zagrodowej.

Obszar w granicach arkusza nr 2 stanowią grunty zabudowane oraz użytki z zielenią urządzoną, zadrzewieniami i zakrzaczeniami, które rozwijają się w sposób kontrolowany.

Obszar w granicach arkusza nr 3 stanowią grunty rolne zabudowane i niezabudowane użytkowane rolniczo. W granicach arkusza występuje zieleni urządzona towarzysząca zabudowie zagrodowej.

Zadrzewienia występujące w projekcie planu zlokalizowane są na terenach zieleni naturalnej, na których ustalenia projektu planu zachowują istniejącą zieleni naturalną oraz zakazują realizacji obiektów budowlanych, za wyjątkiem sieci i urządzeń infrastruktury technicznej o maksymalnej wysokości zabudowy do 6,0 m. Powyższe ustalenia wpłyną pozytywnie na środowisko przyrodnicze w trakcie realizacji ustaleń miejscowego planu.

W granicach objętych opracowaniem nie zaobserwowano chronionych gatunków roślin.

Obszary badań położone są w miejscowości Nowa Wieś, w otoczeniu zabudowy mieszkaniowej, zagrodowej oraz terenów rolniczych. Ponadto miejscowość bezpośrednio graniczy z miastem Iława. W związku z powyższym obszar nie jest atrakcyjny do bytowania zwierząt. Co więcej, obszar objęty opracowaniem nie znajduje się w zasięgu korytarza ekologicznego (wg strony <https://mapa.korytarze.pl/>).

W trakcie przeprowadzania wizji terenowej nie zaobserwowano na badanym obszarze ssaków leśnych oraz zwierząt objętych ścisłą ochroną gatunkową.

W trakcie realizacji nowych inwestycji, możliwe jest miejscowe usunięcie wierzchniej warstwy ziemi z istniejącą roślinnością. Aktualny stan roślinności na analizowanym obszarze nie przedstawia szczególnych walorów przyrodniczych, przekształcenie stanu zieleni nie będzie istotnym oddziaływaniem na środowisko. Projekt planu dla terenów

PROGNOZA ODDZIAŁYWANIA NA ŚRODOWISKO

przeznaczonych pod zabudowę wyznacza minimalny udział powierzchni biologicznie czynnej (minimum 60%), co warunkuje zagospodarowanie terenu zielenią.

W wyniku prac budowlanych zostanie zniszczona częściowo szata roślinna, która następnie może zostać odbudowana po zakończeniu procesu budowlanego. Biorąc pod uwagę niewielką powierzchnię objętą tego rodzaju przeznaczeniem, oddziaływanie to będzie miało niewielki zasięg i siłę.

W celu umożliwienia migracji drobnych zwierząt (szczególnie płazów) proponuje się, aby w ogrodzeniach zastosować otwory wykonane w podmurówce przy powierzchni terenu. Dodatkowo należy zapewnić prześwit pomiędzy podmurówką, a elementami ażurowymi, gdy wysokość podmurówki przekracza 10 cm, a także zakazać stosowania ogrodzeń pełnych.

W związku z funkcjonowaniem sprzętu budowlanego w trakcie realizacji nowych inwestycji można spodziewać się migracji niektórych gatunków zwierząt z terenów objętych pracami budowlanymi. Przewiduje się, że migracja ta będzie czasowa i nastąpi na tereny sąsiednie. Jednakże, ze względu na to, iż dla obserwowanej fauny, w szczególności ptaków, poziom antropopresji stanowi czynnik tła, przewiduje się, iż z pewnością znaczna część z obecnych tu ptaków będzie wykorzystywała opisywany teren jak dotychczas, także w trakcie realizacji założeń projektu planu. W bezpośrednim sąsiedztwie znajdują się podobne siedliska, które mogą być wykorzystywane przez te ptaki jako teren żerowania, w związku z czym nie przewiduje się by realizacja założeń projektu planu znacząco oddziaływała na populacje ptaków opisywanego terenu.

Projekt planu nie niesie z sobą zagrożeń dla obszarów chronionych Natura 2000, ze względu na znaczne oddalenie od nich (około 2 km).

Oddziaływanie na różnorodność biologiczną, świat roślinny i zwierzęcy, wynikające z realizacji zapisów planu ocenia się jako pozytywne w przypadku terenów W, WS, ZN, ZP oraz neutralne w zakresie pozostałych terenów.

9.2 Tereny sąsiednie, w tym ludzie

Oddziaływania na tereny sąsiednie, w tym ludzie		
Rodzaj	Bezpośrednie	MNW, MNW-U, W, WS, ZN, ZP, KD, KR
	Pośrednie	-
	Wtórne	-
	Skumulowane	-
Czas	Krótkoterminowe	-
	Średnioterminowe	-
	Długoterminowe	MNW, MNW-U, W, WS, ZN, ZP, KD, KR

PROGNOZA ODDZIAŁYWANIA NA ŚRODOWISKO

Mechanizm	Chwilowe	-
	Stałe	MNW, MNW-U, W, WS, ZN, ZP, KD, KR
Ocena oddziaływania	Pozytywne	MNW, MNW-U, W, WS, ZN, ZP, KD, KR
	Neutralne	-
	Negatywne	-

MNW – tereny zabudowy mieszkaniowej jednorodzinnej wolnostojącej, MNW-U – tereny zabudowy mieszkaniowej jednorodzinnej wolnostojącej lub usług, W – tereny wód, WS - teren wód powierzchniowych śródlądowych, ZN – tereny zieleni naturalnej, ZP – teren zieleni urządzonej, KD - tereny komunikacji drogowej publicznej, KR – tereny komunikacji drogowej wewnętrznej.

Tereny objęte opracowaniem planu znajdują się w miejscowości Nowa Wieś, która zlokalizowana jest po wschodniej stronie miasta Ława. Od strony wschodniej (obszary opracowania w granicach arkusza nr 1 i 2) czy od północnej (w przypadku obszaru w zasięgu arkusza nr 3) sąsiadują pośrednio z jeziorem Łabędź. Pomiędzy obszarami znajdującymi się w zasięgu arkuszy nr 1 i 2, a obszarem określonym na arkuszu nr 3 – przebiega droga krajowa nr 16 (ul. Olsztyńska), która zlokalizowana jest w odległości powyżej 100 m od terenów objętych opracowaniem.

Ponadto obszary na arkuszach nr 1 i 3 zlokalizowane jest w bezpośrednim sąsiedztwie obszaru zwartej zabudowy miejscowości Nowa Wieś, natomiast obszar w zasięgu arkusza nr 2 – w zwartej zabudowie.

Bezpośrednio sąsiedztwo terenów objętych opracowaniem stanowią tereny zabudowy mieszkaniowej jednorodzinnej, zagrodowej i tereny rolnicze.

Z uwagi na sąsiedztwo terenów o podobnej funkcji, jak projektowana na przedmiotowym terenie, jej oddziaływanie nie będzie odbiegać od sąsiedniego.

Zaprojektowane w projekcie planu funkcje terenów nie niosą za sobą zagrożeń dla terenów znajdujących się w ich sąsiedztwie, w tym na życie i zdrowie ludzi, gdyż stanowią ich kontynuację. Oddziaływania ocenia się jako pozytywnie oddziałujące na tereny sąsiednie, w tym ludzi. Istniejąca forma zagospodarowania terenów sąsiednich nie będzie miała negatywnego wpływu na obszar opracowania.

W odniesieniu do oddziaływania na ludzi, to w przypadku realizacji nowych inwestycji może wystąpić oddziaływanie negatywne, krótkoterminowe na etapie prac budowlanych i związane będzie z uciążliwościami emitowanymi przez pracujące maszyny, tj. głównie z hałasem i obniżeniem jakości krajobrazu. Ponadto należy zwrócić uwagę, że oddziaływanie akustyczne na środowisko występujące okresowo w trakcie trwania prac budowlanych nie podlega regulacjom prawnym z zakresu ochrony przed hałasem.

PROGNOZA ODDZIAŁYWANIA NA ŚRODOWISKO

Projekt planu ustala dopuszczalne poziomy hałasu dla terenów funkcjonalnych MNW – jak dla terenów zabudowy mieszkaniowej jednorodzinnej, dla terenów MNW-U – jak dla terenów zabudowy mieszkaniowo-usługowej, natomiast dla terenów ZP – jak dla terenów rekreacyjno-wypoczynkowych, zgodnie z przepisami z zakresu dopuszczalnych poziomów hałasu.

Przewidywane zagospodarowanie terenu związane z zabudową w trakcie jej normalnej eksploatacji nie powinno generować uciążliwości dla ludzi. Ponadto, w bezpośrednim sąsiedztwie dojazdów (KD, KR) do zabudowań może nastąpić krótkoterminowy wzrost natężenia hałasu i zanieczyszczenie powietrza na niewielką skalę.

Zaprojektowane w projekcie planu funkcje nie niosą za sobą zagrożeń dla terenów znajdujących się w ich sąsiedztwie, w tym na życie i zdrowie ludzi. **Oddziaływania będą miały charakter bezpośredni, długoterminowy, stały i ocenia się je jako pozytywnie oddziałujące na tereny sąsiednie, w tym ludzi.**

9.3 Środowisko gruntowo - wodne

Oddziaływania na środowisko gruntowo - wodne		
Rodzaj	Bezpośrednie	MNW, MNW-U, W, WS, ZN, ZP, KD, KR
	Pośrednie	-
	Wtórne	-
	Skumulowane	-
Czas	Krótkoterminowe	-
	Średnioterminowe	-
	Długoterminowe	MNW, MNW-U, W, WS, ZN, ZP, KD, KR
Mechanizm	Chwilowe	-
	Stale	MNW, MNW-U, W, WS, ZN, ZP, KD, KR
Ocena oddziaływania	Pozytywne	W, WS, ZN, ZP
	Neutralne	MNW, MNW-U, KD, KR
	Negatywne	-

MNW – tereny zabudowy mieszkaniowej jednorodzinnej wolnostojącej, MNW-U – tereny zabudowy mieszkaniowej jednorodzinnej wolnostojącej lub usług, W – tereny wód, WS - teren wód powierzchniowych śródlądowych, ZN – tereny zieleni naturalnej, ZP – teren zieleni urządzonej, KD - tereny komunikacji drogowej publicznej, KR – tereny komunikacji drogowej wewnętrznej.

Obszar objęty planem znajduje się w granicach Jednolitej Części Wód Podziemnych nr 39 zlokalizowanej w Regionie Wodnym Dolnej Wisły.

PROGNOZA ODDZIAŁYWANIA NA ŚRODOWISKO

Stan ilościowy oraz chemiczny JCWPd nr 39 został oceniony jako dobry. W ocenie ryzyka osiągnięcie celu środowiskowego (utrzymanie dobrego stanu) nie jest zagrożone.

Analizowany teren stanowi obszar niezabudowany. W związku z przeznaczeniem części ww. terenu w projekcie planu na tereny pod zabudowę nastąpi utwardzenie podłoża, a w związku z tym ograniczenie naturalnej infiltracji podłoża.

W przypadku realizacji nowych inwestycji na obszarze projektu planu powierzchnia ziemi ulegnie przekształceniu oraz może wystąpić ograniczona przepuszczalność wód opadowych, ale oddziaływanie to będzie miało jedynie charakter neutralny ze względu na pozostawioną powierzchnię biologicznie czynną. Ponadto w zakresie racjonalnego gospodarowania gruntami szczególnie istotne są ustalenia dotyczące powierzchni działek budowlanych, nieprzekraczalnych linii zabudowy, gabarytów i geometrii nowej zabudowy, które projekt planu wprowadza. Na obszarze może nieznacznie wzrosnąć ryzyko przedostawania się substancji ropopochodnych oraz innych substancji chemicznych do wód, ze względu na ruch pojazdów do i z terenów zabudowanych. Będą to oddziaływania bezpośrednie, długoterminowe, stałe, które ocenia się jako neutralne.

Obszar objęty opracowaniem znajduje się w odległości powyżej 100 m od najbliższej zlokalizowanego jeziora, tj.: Jeziora Łabędź. W granicach arkusza nr 1 (działka ew. nr 33/23) znajduje się zbiornik wodny (WS), który jest wykorzystywany do celów rekreacji indywidualnej. Nie przewiduje się, aby realizacja ustaleń planu mogła negatywnie oddziaływać na ww. wody powierzchniowe.

W granicach objętych opracowaniem występują gleby torfowo-mułowe i mułowo-torfowe. Gleby te są niestabilne i miękkie, co nie sprzyja realizacji zabudowy i jej utrzymaniu. W związku z powyższym, w projekcie planu wyznaczono tereny ZN, które uniemożliwiają realizację obiektów budowlanych (za wyjątkiem sieci i urządzeń infrastruktury technicznej), na terenach najbardziej niekorzystnych do posadowienia zabudowy, tj. wzdłuż cieków wodnych – w tym przypadku rowów melioracyjnych.

Badany obszar jest w części obszarem niezabudowanym. Roślinność występująca na badanym terenie to głównie roślinność charakterystyczna dla środowiska rolniczego. Na analizowanych terenach zostaną wprowadzone inwestycje, które zmienią stan istniejący i będą stanowiły rozszerzenie terenów mieszkaniowych czy mieszkaniowo - usługowych w miejscowości Nowa Wieś. W wyniku ich realizacji powierzchnia ziemi ulegnie niewielkiemu przekształceniu dla potrzeb planowanych inwestycji. Projekt planu zawiera ustalenia, które pozwalają na ograniczenie negatywnego oddziaływania planowanych inwestycji na powierzchnię ziemi. Zapisy projektu planu dotyczące wskaźników zagospodarowania terenów funkcjonalnych pozwalają na zachowanie w granicach przedmiotowych obszarów

PROGNOZA ODDZIAŁYWANIA NA ŚRODOWISKO

powierzchni biologicznie czynnych (60%) zapewniających infiltrację wód powierzchniowych i kształtowanie zieleni, towarzyszącej zabudowie. W tym zakresie również istotne są ustalenia dotyczące powierzchni działek budowlanych, nieprzekraczalnych linii zabudowy, powierzchni zabudowy (30%), gabarytów i geometrii nowej zabudowy.

Oddziaływanie związane z nowymi inwestycjami może mieć charakter bezpośredni, długoterminowy, stały i ocenia się je jako neutralne.

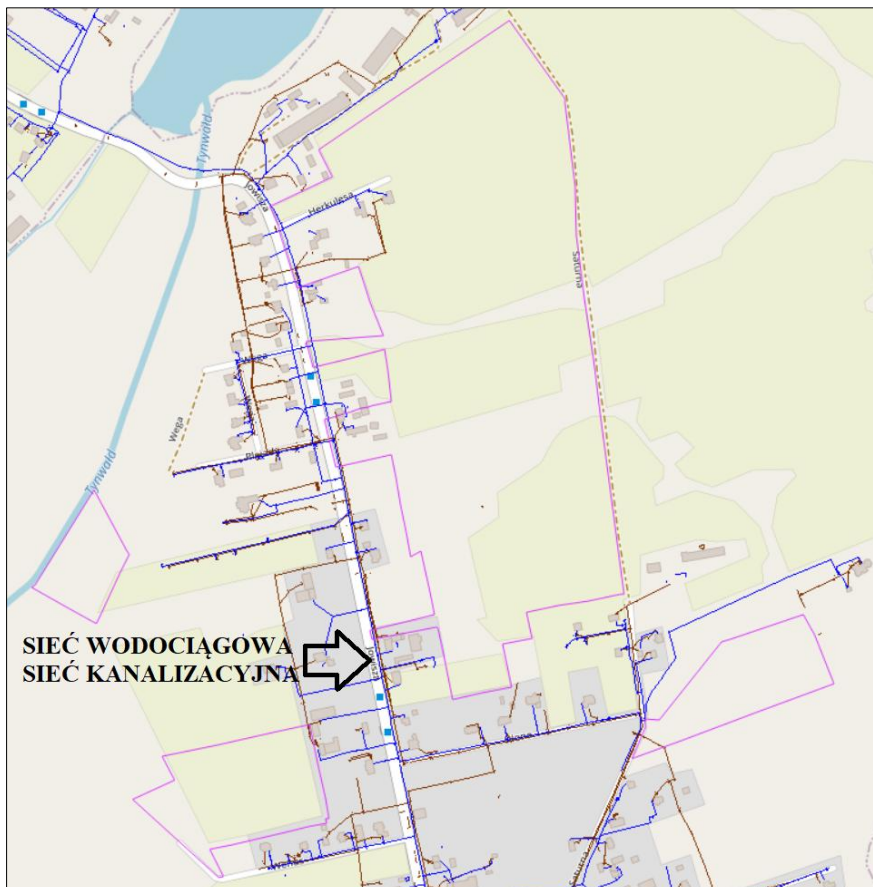
Aby ograniczyć negatywne skutki prac ziemnych powinno się powierzchniową warstwę gleby, zdjętą podczas prac budowlanych, powtórnie wykorzystać do np. zagospodarowania całości terenu po zakończeniu budowy.

W celu zapobiegania możliwościom zanieczyszczenia powierzchni ziemi oraz gleb odpadami, zapisy projektu planu ustalają zagospodarowanie odpadów w sposób zgodny z obowiązującymi przepisami odrębnymi oraz obowiązującymi w tym zakresie przepisami lokalnymi.

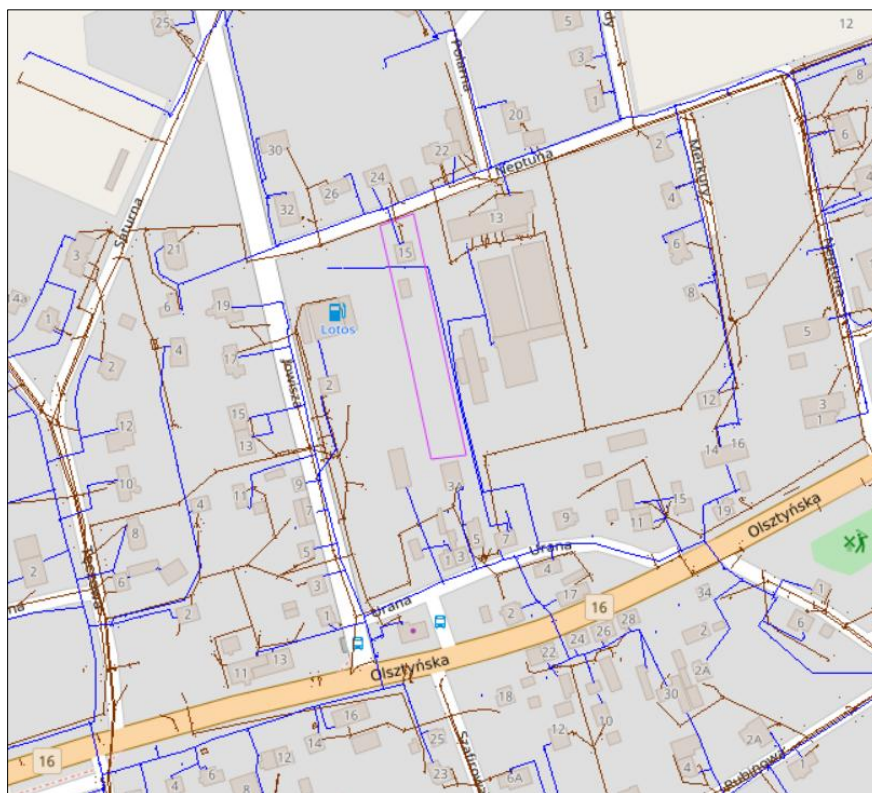
Tereny dróg służą realizacji głównych funkcji, w związku z tym ich oddziaływanie jest do nich zbliżone. Oddziaływania będą miały charakter bezpośredni, długoterminowy, stały i ocenia się je jako neutralne.

Zgodnie z założeniami projektowymi realizacja zapisów planu przewiduje zapotrzebowanie w wodę oraz wytwarzanie ścieków (sanitarnych i deszczowych). Przewiduje się zaopatrzenie w wodę z sieci wodociągowej, a odprowadzanie ścieków poprzez sieć kanalizacji sanitarnej do oczyszczalni ścieków, z wyjątkiem obszaru określonego na arkuszu nr 3 ze względu na znaczną odległość od sieci kanalizacyjnej. Na rysunku 9.2 znajduje się lokalizacja ww. sieci z oznaczonym obszarem opracowania (kolor różowy). Wody opadowe i roztopowe z powierzchni uszczelnionych, wg zapisów projektu, należy odprowadzać do otwartej lub zamkniętej sieci kanalizacji deszczowej wyposażonej w niezbędne urządzenia oczyszczające. Natomiast gospodarkę odpadami należy realizować zgodnie z obowiązującymi przepisami odrębnymi oraz obowiązującymi w tym zakresie przepisami lokalnymi

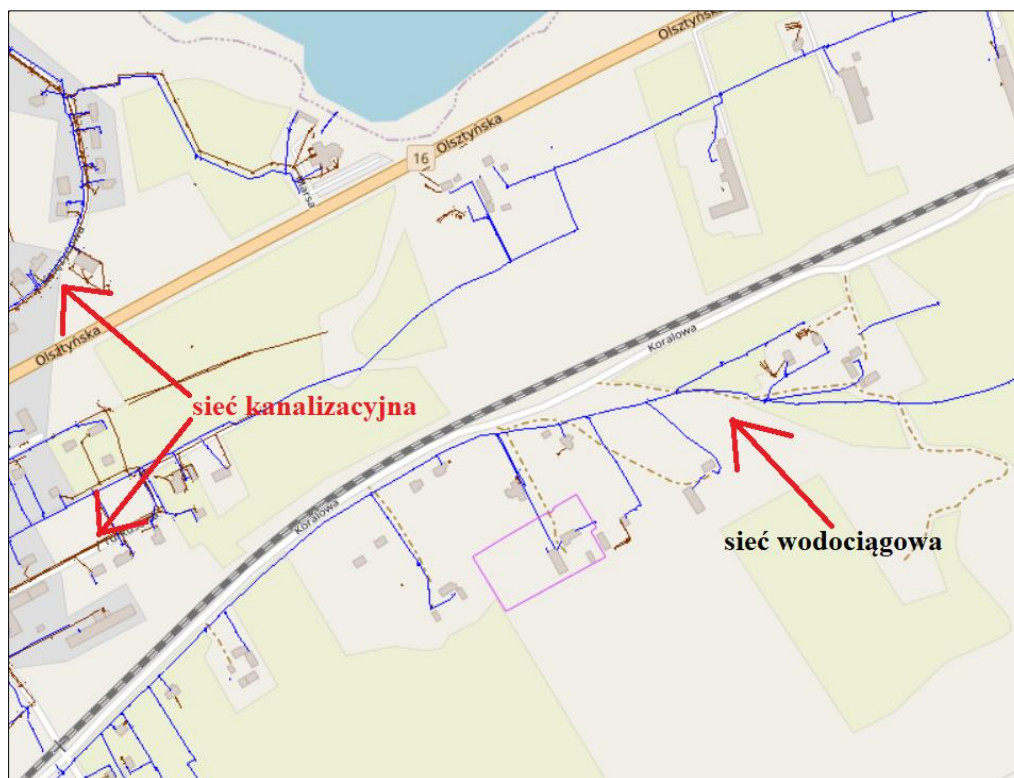
PROGNOZA ODDZIAŁYWANIA NA ŚRODOWISKO



ARKUSZ NR 1.



ARKUSZ NR 2.



ARKUSZ NR 3.

Rys. 9.2. Lokalizacja sieci wodociągowej i kanalizacyjnej.

Źródło: <https://ilawa.geoportal2.pl/map/>

Ustalenia projektu planu nie są związane z powstaniem negatywnych oddziaływań mogących mieć wpływ na środowisko gruntowo-wodne.

9.4 Powietrze atmosferyczne

Oddziaływania na powietrze atmosferyczne		
Rodzaj	Bezpośrednie	MNW, MNW-U, W, WS, ZN, ZP, KD, KR
	Pośrednie	-
	Wtórne	-
	Skumulowane	-
Czas	Krótkoterminowe	-
	Średnioterminowe	-
	Długoterminowe	MNW, MNW-U, W, WS, ZN, ZP, KD, KR
Mechanizm	Chwilowe	-
	Stałe	MNW, MNW-U, W, WS, ZN, ZP, KD, KR
Ocena oddziaływania	Pozytywne	W, WS, ZN, ZP
	Neutralne	MNW, MNW-U, KD, KR

PROGNOZA ODDZIAŁYWANIA NA ŚRODOWISKO

	Negatywne	-
--	-----------	---

MNW – tereny zabudowy mieszkaniowej jednorodzinnej wolnostojącej, MNW-U – tereny zabudowy mieszkaniowej jednorodzinnej wolnostojącej lub usług, W – tereny wód, WS - teren wód powierzchniowych śródlądowych, ZN – tereny zieleni naturalnej, ZP – teren zieleni urządzonej, KD - tereny komunikacji drogowej publicznej, KR – tereny komunikacji drogowej wewnętrznej.

Plan ustala, iż zaopatrzenie w ciepło dla projektowanej zabudowy należy realizować w sposób indywidualny, z zastosowaniem kotłów spełniających normy emisji określone w przepisach odrębnych oraz mikroinstalacji wytwarzających ciepło z odnawialnych źródeł energii, zgodnie z przepisami odrębnymi.

Na terenach ewentualnych nowych inwestycji, w czasie wykonywania prac budowlanych, może wystąpić okresowe pylenie oraz emisja zanieczyszczeń gazowych pochodzących z maszyn i urządzeń budowlanych. Uciążliwości te mogą występować krótkookresowo w skali lokalnej i będą ograniczone do terenów prowadzonych prac budowlanych.

Oddziaływaniem pośrednim, krótkoterminowym, chwilowym, ocenionym jako neutralne, terenów projektowanych ciągów komunikacyjnych (KR), będzie ruch samochodowy do miejsca i z miejsca w/w zabudowy.

Realizacja ustaleń projektu planu nie będzie negatywnie wpływała na jakość powietrza atmosferycznego.

9.5 Krajobraz

Oddziaływania na krajobraz		
Rodzaj	Bezpośrednie	MNW, MNW-U, W, WS, ZN, ZP, KD, KR
	Pośrednie	-
	Wtórne	-
	Skumulowane	-
Czas	Krótkoterminowe	-
	Średnioterminowe	-
	Długoterminowe	MNW, MNW-U, W, WS, ZN, ZP, KD, KR
Mechanizm	Chwilowe	-
	Stale	MNW, MNW-U, W, WS, ZN, ZP, KD, KR
Ocena oddziaływania	Pozytywne	MNW, MNW-U, W, WS, ZN, ZP, KD, KR
	Neutralne	
	Negatywne	-

MNW – tereny zabudowy mieszkaniowej jednorodzinnej wolnostojącej, MNW-U – tereny zabudowy mieszkaniowej jednorodzinnej wolnostojącej lub usług, W – tereny wód, WS - teren wód powierzchniowych śródlądowych, ZN – tereny zieleni

PROGNOZA ODDZIAŁYWANIA NA ŚRODOWISKO

naturalnej, ZP – teren zieleni urządzonej, KD - tereny komunikacji drogowej publicznej, KR – tereny komunikacji drogowej wewnętrznej.

Tereny opracowania zlokalizowane są w miejscowości położonej bezpośrednio przy granicach administracyjnych miasta Iława – w Nowej Wsi, do której odbywa się migracja ludności z terenu miejskiego. W związku z powyższym, miejscowość ta ma charakter podmiejski. Wobec tego planowane funkcje będą wpisywały się w ogólny krajobraz całości terenu.

W przypadku realizacji nowych inwestycji, projekt planu w nawiązaniu do terenów sąsiednich, ustala m.in. zastosowanie do budowy budynków materiałów takich jak cegła, kamień, drewno oraz kolor tynków tu: w kolorystyce barw pastelowych. Ponadto, projekt planu ustala dachy dla budynków mieszkalnych - dwuspadowe lub wielospadowe o kącie nachylenia połaci dachowych od 25° do 45°, kryte dachówką, blachodachówką lub materiałem dachówkopodobnym w odcieniach koloru czerwonego, brązowego, szarego.

W trakcie realizacji nowych inwestycji początkowo ucierpieć może estetyka przedmiotowego terenu (oddziaływanie bezpośrednie, krótkoterminowe, chwilowe), co będzie związane z procesami budowlanymi. Na etapie funkcjonowania zabudowy, projektowane budynki swym charakterem i kubaturą nie powinny różnić się od zabudowy sąsiedniej, wobec czego wpiszą się w krajobraz, nie zakłócając go.

Projekt planu wprowadza funkcje, które wpiszą się w otaczający krajobraz. Będzie to oddziaływanie bezpośrednie, długotrwałe, stałe i ocenia się jako pozytywne.

W projekcie planu uwzględniono obszary obejmujące tereny komunikacyjne, które swoją przepustowością, nie będą odbiegały od znajdujących się w sąsiedztwie dróg wewnętrznych.

Podsumowując - oddziaływania na krajobraz poszczególnych terenów funkcjonalnych będą miały charakter bezpośredni, długoterminowy, stały i ocenia się jako pozytywne.

9.7 Klimat akustyczny

Projekt planu ustala dopuszczalne poziomy hałasu dla terenów funkcjonalnych MNW – jak dla terenów zabudowy mieszkaniowej jednorodzinnej, dla terenów MNW-U – jak dla terenów zabudowy mieszkaniowo-usługowej, natomiast dla terenów ZP – jak dla terenów rekreacyjno-wypoczynkowych, zgodnie z przepisami z zakresu dopuszczalnych poziomów hałasu. Tereny funkcjonalne W, WS, ZN, KD, KR nie podlegają ochronie akustycznej

W przypadku realizacji nowych inwestycji, oddziaływanie negatywne, krótkoterminowe może wystąpić na etapie prac budowlanych i związane będzie z uciążliwościami emitowanymi przez pracujące maszyny, tj. głównie z hałasem i obniżeniem

jakości krajobrazu. Ponadto należy zwrócić uwagę, że oddziaływanie akustyczne na środowisko występujące okresowo w trakcie prac budowlanych nie podlega regulacjom prawnym z zakresu ochrony przed hałasem.

Zagospodarowanie terenu związane z zabudową w trakcie jej normalnej eksploatacji nie powinno generować uciążliwości dla ludzi. Teren zlokalizowany jest wśród innych terenów o podobnym przeznaczeniu, wobec czego nie będzie stanowił uciążliwości dla terenów sąsiednich.

9.8 Promieniowanie elektromagnetyczne

Pole elektromagnetyczne – zgodnie z art. 3 pkt 18) ustawy Prawo ochrony środowiska z dnia 27 kwietnia 2001 r. (t.j. Dz.U. z 2022 r., poz. 2556), ilekroć w tej ustawie jest mowa o polach elektromagnetycznych – rozumie się przez to pola elektryczne, magnetyczne oraz elektromagnetyczne o częstotliwościach od 0 Hz do 300 GHz; szczególny stan materii, charakteryzujący wszelkie oddziaływania pomiędzy ładunkami elektrycznymi, prądami elektrycznymi i dipolami magnetycznymi równocześnie za pośrednictwem pola elektrycznego i pola magnetycznego. Pole elektromagnetyczne opisują takie wielkości fizyczne jak np. gęstość mocy pola, podawana w watach na metr kwadratowy (W/m^2), natężenie składowej elektrycznej pola, podawane w woltach na metr (V/m), natężenie składowej magnetycznej pola, podawane w amperach na metr (A/m).

Wyróżniamy dwa rodzaje źródeł pola elektromagnetycznego występującego w środowisku: naturalne, obejmujące naturalne promieniowanie Ziemi, Słońca i jonosfery oraz sztuczne.

Szczególnie powszechne są sztuczne źródła pola elektromagnetycznego o częstotliwości 50 Hz- głównie urządzenia elektryczne. Specyfika pola elektromagnetycznego wytwarzanego przez takie urządzenia powoduje, że można w jego przypadku oddzielnie rozpatrywać składową elektryczną i magnetyczną. Pole magnetyczne towarzyszy każdemu przepływowi prądu, a pole elektryczne występuje wszędzie tam, gdzie pojawia się napięcie elektryczne.

Do pozostałych sztucznych źródeł pola elektromagnetycznego średnich i wysokich częstotliwości należą przede wszystkim radiowo-telewizyjne stacje nadawcze, stacje bazowe telefonii komórkowej, urządzenia radiolokacyjne używane w sektorze wojskowym oraz urządzenia radionawigacyjne portów lotniczych i portów morskich. Ponadto istotnym źródłem pola elektromagnetycznego jest również radiokomunikacja amatorska, w tym stacje fal długich i nadajniki CB.

PROGNOZA ODDZIAŁYWANIA NA ŚRODOWISKO

Dopuszczalne wartości parametrów fizycznych pól elektromagnetycznych określa Rozporządzenie Ministra Zdrowia z dnia 17 grudnia 2019 r. w sprawie dopuszczalnych poziomów pól elektromagnetycznych w środowisku (Dz.U. 2019 r. poz. 2448).

Na terenie objętym opracowaniem występuje linia elektroenergetyczna średniego napięcia. Linie średniego napięcia nie są źródłem szkodliwego promieniowania elektromagnetycznego. Obszary objęte opracowaniem nie znajdują się również w zasięgu ww. promieniowania.

9.9 Zasoby naturalne

Z uwagi na to, że na analizowanym terenie nie występują udokumentowane zasoby naturalne takiej jak kruszywa, złoża ropy, pokłady torfu, itp., ustalenia projektu planu nie będą miały wpływu na zasoby naturalne.

9.10 Zabytki i dobra materialne

W granicach obszaru opracowania występują obszary zabytkowe – stanowiska archeologiczne: Nowa Wieś X na obszarze AZP 34/27-53 oraz Nowa Wieś IV na obszarze AZP 35/27-53.

Projekt planu nakazuje ochronę ww. zabytków, zgodnie z obowiązującymi przepisami odrębnymi. Ustalenia projektu planu nie będą negatywnie oddziaływały na zabytki.

10. ROZWIĄZANIA MAJĄCE NA CELU ZAPOBIEGANIE, OGRANICZANIE LUB KOMPENSACJĘ PRZYRODNICZĄ NEGATYWNYCH ODDZIAŁYWAŃ NA ŚRODOWISKO, MOGĄCYCH BYĆ REZULTATEM REALIZACJI PROJEKTU PLANU, W SZCZEGÓLNOŚCI NA CELE I PRZEDMIOT OCHRONY OBSZARU NATURA 2000 ORAZ INTEGRALNOŚĆ TEGO OBSZARU

W miejscowym planie zagospodarowania przestrzennego przewiduje się cele, które zakładają zapobieganie, ograniczenie lub niedopuszczanie do negatywnego wpływu inwestycji na środowisko. Proponowane rozwiązania umożliwiają złagodzenia oraz likwidację negatywnych wpływów na środowisko przyrodnicze.

W zakresie ochrony środowiska, przyrody i krajobrazu plan wprowadza następujące zasady:

Ustala zasady w zakresie ochrony środowiska:

- 1) zakazuje się lokalizacji przedsięwzięć mogących znacząco oddziaływać na środowisko, określonych w przepisach odrębnych, za wyjątkiem inwestycji celu publicznego z zakresu infrastruktury technicznej oraz zabudowy mieszkaniowej wraz z towarzyszącą jej infrastrukturą;
 - 2) zakazuje się zmiany kierunku odpływu wody opadowej ze szkodą dla gruntów sąsiednich, zgodnie z przepisami odrębnymi;
 - 3) nakazuje się utrzymanie sieci melioracyjnych i drenażowych w należyтым stanie technicznym umożliwiającym zachowanie drożności poprzez ich ochronę przed zanieczyszczeniem, zarastaniem i zasypywaniem, zgodnie z przepisami odrębnymi;
 - 4) dopuszcza się przebudowę, skanalizowanie sieci melioracyjnych i drenażowych, zgodnie z przepisami odrębnymi,
 - 5) ustala się dopuszczalne poziomy hałasu, przyjmując odpowiednie przepisy dotyczące ochrony środowiska w zakresie dopuszczalnych poziomów hałasu:
 - a) dla terenów funkcjonalnych oznaczonych na rysunku planu symbolem **MNW** – jak dla terenów zabudowy mieszkaniowej jednorodzinnej,
 - b) dla terenów funkcjonalnych oznaczonych na rysunku planu symbolem **MNW-U** – jak dla terenów zabudowy mieszkaniowo-usługowej,
 - c) pozostałe tereny funkcjonalne wyznaczone w planie nie podlegają ochronie akustycznej.
- Obszar projektu planu położony jest poza prawnymi formami ochrony przyrody.
- W zakresie ochrony krajobrazu:

PROGNOZA ODDZIAŁYWANIA NA ŚRODOWISKO

- na terenie objętym opracowaniem planu nie wyznaczono krajobrazów priorytetowych z powodu braku opracowania audytu krajobrazowego, w którym określa się granice ich występowania.

Realizacja ustaleń projektu planu nie stwarza zagrożenia dla form ochrony przyrody w jego otoczeniu, a w szczególności:

- nie wpłynie na pogorszenie stanu siedlisk przyrodniczych oraz siedlisk gatunków roślin i zwierząt chronionych w sieci obszarów Natura 2000,
- nie wpłynie na spójność obszarów Natura 2000.

W związku z powyższym realizacja planu (zabudowy mieszkaniowej jednorodzinnej i dróg wewnętrznych) nie niesie znaczących zagrożeń dla środowiska. Jednakże sposób ich realizacji wymaga wprowadzenia pewnych ograniczeń i zakazów w celu minimalizacji zagrożeń negatywnych oddziaływań:

- na etapie wznoszenia zainwestowania istotnym zagrożeniem będzie nadmierny hałas związany ze wznoszeniem zabudowy, utwardzaniem nawierzchni dróg itp. Nastąpi również ubytek szaty roślinnej związanej z realizacją zapisów planu. W związku z powyższym na etapie inwestycyjnym należy zastosować technologie ograniczające w sposób maksymalny hałas oraz maksymalne ograniczenie rozmiarów budów w celu ograniczenia przekształceń wierzchniej warstwy litosfery w trakcie prac ziemnych;
- zabezpieczenia gruntu i wód w rejonie inwestycji przed zanieczyszczeniami związanymi z pracą sprzętu zmechanizowanego i składowaniem materiałów budowlanych;
- eliminacja zanieczyszczenia terenu odpadami, zwłaszcza tych związanych z realizacją zabudowy oraz innych substancji o utrudnionej biodegradacji;
- maksymalne skrócenie czasu trwania prac budowlanych;
- podczas realizacji przedsięwzięć należy działać zgodnie z ogólnie przyjętymi zasadami minimalizacji negatywnych skutków oddziaływania na środowisko naturalne.

Ponadto w celu efektywnego ograniczenia negatywnych oddziaływań na środowisko, będących wynikiem realizacji ustaleń planu należy podejmować takie działania jak:

- usuwanie lub osłanianie zielenią elementów dysharmonijnych w strukturze krajobrazu;

PROGNOZA ODDZIAŁYWANIA NA ŚRODOWISKO

- zwrócenie szczególnej uwagi na układ przestrzenny przyszłych obiektów (właściwe usytuowanie obiektów kubaturowych nie będzie miało negatywnego wpływu na lokalny mikroklimat);
- w trakcie przygotowywania i realizacji inwestycji należy zapewnić oszczędne korzystanie z terenu, a wykorzystywanie i przekształcanie elementów przyrodniczych dopuszcza się wyłącznie w takim zakresie, w jakim jest to konieczne w związku z realizacją konkretnej inwestycji;
- wszelkie działania muszą być poprzedzone wykonaniem inwentaryzacji szczegółowej drzew i krzewów w granicach wydzielonych terenów, a wszelkie nowe nasadzenia należy poprzedzić wykonaniem projektu zieleni, powiązanego w planowanymi funkcjami.

Oceniając wskazane ustalenia planu miejscowego pod kątem zabezpieczenia środowiska i zdrowia ludzi oraz prawidłowego gospodarowania zasobami przyrody należy stwierdzić, że wskazane sposoby zapobiegania i zmniejszania negatywnego oddziaływania na środowisko poszczególnych przedsięwzięć inwestycyjnych są wystarczające.

Ustalenia planu dotyczące zabezpieczeń przed negatywnym oddziaływaniem na środowisko, w zasadzie eliminują możliwość powstania zagrożeń związanych z zabudową.

Podsumowując zastosowanie się do wszystkich ustaleń projektowanego dokumentu i powyższych wytycznych powinno znacznie ograniczyć lub nawet wykluczyć część niekorzystnych oddziaływań na środowisko.

11. ROZWIĄZANIA ALTERNATYWNE DO ROZWIĄZAŃ ZAWARTYCH W PROJEKCIE PLANU WRAZ Z UZASADNIENIEM ICH WYBORU ORAZ OPIS METOD DOKONANIA OCENY PROWADZĄCEJ DO TEGO WYBORU ALBO WYJAŚNIENIE BRAKU ROZWIĄZAŃ ALTERNATYWNYCH, W TYM WSKAZANIA NAPOTKANYCH TRUDNOŚCI WYNIKAJĄCYCH Z NIEDOSTATKÓW TECHNIKI LUB LUK WE WSPÓŁCZESNEJ WIEDZY

Według metodologii opracowania Prognozy należy przedstawić propozycje rozwiązań alternatywnych do przewidzianych w projekcie planu. Ww. rozwiązania alternatywne mają na celu osiągnięcie celu stwarzając mniejsze negatywne oddziaływania na środowisko.

Jedynym rozwiązaniem alternatywnym, dotyczącym przyszłego zagospodarowania, byłoby zaniechanie podejmowania jakichkolwiek działań, tzw. wariant zerowy. Zaniechanie realizacji przedsięwzięcia pozostawiłoby obszar w zakresie ustaleń obowiązującego miejscowego planu zagospodarowania przestrzennego.

PROGNOZA ODDZIAŁYWANIA NA ŚRODOWISKO

Zmiany przeznaczenia terenów, w zasięgu arkusza nr 1, polegają głównie na realizacji zabudowy mieszkaniowej jednorodzinnej na terenach dotychczas użytkowanych rolniczo.

W granicach arkusza nr 2 tereny przeznaczone dotychczas pod zabudowę usługową zostały zaprojektowane pod zabudowę mieszkaniowo – usługową (którą można realizować łącznie lub zamiennie). Natomiast zmiany zaprojektowane w granicach arkusza nr 3 polegają na zmianie obsługi komunikacyjnej terenów.

Wprowadzenie w projekcie zmiany planu nowych terenów pod zabudowę uwzględnia istniejące zagospodarowanie obszarów i ma na celu spełnienie oczekiwań społecznych wyrażonych w złożonych wnioskach o zmianę przeznaczenia gruntów.

Ustalenia projektu planu odpowiadają na potrzeby interesu publicznego, które wg art. 1 ust. 2 pkt 9 ustawy o planowaniu i zagospodarowaniu przestrzennym, powinny być uwzględnione w planowaniu i zagospodarowaniu przestrzennym.

Tak więc biorąc powyższe pod uwagę, wariant zerowy jako blokujący możliwość rozwoju społecznego gminy nie został wzięty pod uwagę.

12. WNIOSKI

Projekt planu miejscowego wprowadza na obszar opracowania następujące tereny: tereny zabudowy mieszkaniowej jednorodzinnej wolnostojącej (MNW), zabudowy mieszkaniowej jednorodzinnej wolnostojącej lub usług (MNW-U), teren wód (W), wód powierzchniowych śródlądowych (WS), zieleni naturalnej (ZN), zieleni urządzonej (ZP), komunikacji drogowej publicznej (KD) i komunikacji drogowej wewnętrznej (KR)..

W niniejszym dokumencie prognozy oddziaływania na środowisko dla projektu miejscowego planu zagospodarowania przestrzennego gminy Iława w miejscowości Nowa Wieś, przeprowadzona została szczegółowa analiza oddziaływania na następujące składniki środowiska:

- Różnorodność biologiczna, świat zwierzęci, świat roślinny
- Tereny sąsiednie, w tym ludzie
- Środowisko gruntowo - wodne
- Powietrze atmosferyczne
- Krajobraz
- Klimat akustyczny
- Promieniowanie elektromagnetyczne
- Zasoby naturalne
- Zabytki i dobra materialne

PROGNOZA ODDZIAŁYWANIA NA ŚRODOWISKO

Z powyższej szczegółowej analizy wynika, iż **realizacja ustaleń projektu planu nie będzie negatywnie wpływała na komponenty środowiska.** W trakcie przeprowadzania ww. analizy, w celu udowodnienia oceny oddziaływania przedstawione zostały konkretne zapisy projektu planu. Przeprowadzono też analizę ewentualnych rozwiązań alternatywnych, po której to analizie stwierdzono, że funkcje jakie wprowadza ww. projekt planu będą najlepszą formą zagospodarowania analizowanego terenu.

Tereny opracowania zlokalizowane są w miejscowości położonej bezpośrednio przy granicach administracyjnych miasta Iława – w Nowej Wsi, do której odbywa się migracja ludności z terenu miejskiego. W związku z powyższym, miejscowość ta ma charakter podmiejski. **Planowane inwestycje będą stanowiły kontynuację kierunku, w jakim rozwija się miejscowość Nowa Wieś.**

Zaprojektowane w projekcie planu funkcje terenów **nie niosą za sobą zagrożenia dla terenów znajdujących się w ich sąsiedztwie,** w tym na życie i zdrowie ludzi, gdyż stanowią ich kontynuację. Oddziaływania ocenia się jako pozytywnie oddziałujące na tereny sąsiednie, w tym ludzi. Nie stwierdzono też, aby istniejąca forma zagospodarowania terenów sąsiednich miała jakkolwiek negatywny wpływ na obszar opracowania niniejszej prognozy.

Stwierdzono, iż ewentualne uciążliwości powstające w wyniku realizacji ustaleń projektu planu **nie powinny wykraczać poza granice opracowania.**

Udowodniono, że **nie wystąpią transgraniczne oddziaływania na środowisko.**

Ustalenia projektu planu nie powinny powodować przekroczenia określonych prawem standardów jakości środowiska, a tym samym nie powinny wprowadzać zagrożenia dla liczebności i bioróżnorodności gatunków. **Nie przewiduje się** powstania istotnych barier dla migracji gatunków kluczowych i chronionych, **zagrożenia dla obszarów przyrodniczo cennych.**

Obszar objęty opracowaniem położony jest poza wszelkimi prawnymi formami ochrony przyrody. Projekt planu uwzględnia uwarunkowania wynikające z istniejącego zagospodarowania terenów oraz położenia względem obszarów objętych ochroną na podstawie ustawy o ochronie przyrody. Najbliżej położone obszary Natura 2000 zlokalizowane są (w linii prostej) w odległości około 2 km. **Z uwagi na znaczną odległość od obszarów chronionych oraz nieuciążliwy charakter inwestycji, nie przewiduje się, aby zaproponowane w projekcie planu rozwiązania mogły negatywnie wpłynąć na te obszary.**

Zapisy projektu planu dotyczące wskaźników zagospodarowania terenów funkcjonalnych pozwalają na zachowanie w granicach przedmiotowych obszarów powierzchni biologicznie czynnych (60%) zapewniających infiltrację wód powierzchniowych i

PROGNOZA ODDZIAŁYWANIA NA ŚRODOWISKO

kształtowanie zieleni, towarzyszącej zabudowie. Jako pozytywny wpływ na środowisko przyjmuje się niski wskaźnik zabudowy (30%),

W granicach objętych opracowaniem występują gleby torfowo-mułowe i mułowo-torfowe. Gleby te są niestabilne i miękkie, co nie sprzyja realizacji zabudowy i jej utrzymaniu. W związku z powyższym, w projekcie planu wyznaczono tereny ZN, które uniemożliwiają realizację obiektów budowlanych (za wyjątkiem sieci i urządzeń infrastruktury technicznej), na terenach najbardziej niekorzystnych do posadowienia zabudowy, tj. wzdłuż cieków wodnych – w tym przypadku rowów melioracyjnych.

W granicach objętych opracowaniem nie znajdują się udokumentowane złoża torfu.

Zadrzewienia występujące w projekcie planu zlokalizowane są na terenach zieleni naturalnej, na których ustalenia projektu planu zachowują istniejącą zieleń naturalną oraz zakazują realizacji obiektów budowlanych, za wyjątkiem sieci i urządzeń infrastruktury technicznej. Powyższe ustalenia wpłyną pozytywnie na środowisko przyrodnicze w trakcie realizacji ustaleń miejscowego planu.

W zakresie ochrony środowiska przyrodniczego przed zanieczyszczeniem i degradacją walorów przyrodniczo-krajobrazowych, w ustaleniach projektu planu zawarto warunki dotyczące: kształtowania ładu przestrzennego, ochrony środowiska i przyrody, wielkości i charakteru zagospodarowania, powierzchni terenu biologicznie czynnego, zaopatrzenia w media i inną infrastrukturę techniczną, zasady usuwania odpadów komunalnych, ścieków bytowych, wód opadowych i roztopowych.

Ustalenia planu dotyczące zabezpieczeń przed negatywnym oddziaływaniem na środowisko, w zasadzie eliminują możliwość powstania zagrożeń związanych z zabudową obszaru.

Na obszarze objętym opracowaniem **nie przewiduje się lokalizacji przedsięwzięć mogących znacząco oddziaływać na środowisko**. Projekt planu zakazuje lokalizacji przedsięwzięć mogących znacząco oddziaływać na środowisko, określonych w przepisach odrębnych, za wyjątkiem inwestycji celu publicznego z zakresu infrastruktury technicznej oraz zabudowy mieszkaniowej wraz z towarzyszącą jej infrastrukturą.

Podsumowując powyższe wnioski, niniejszy dokument prognozy nie daje przeciwwskazań do wprowadzenia w życie funkcji wymienionych w projekcie planu, ponieważ realizacja ustaleń projektu planu nie będzie negatywnie wpływała na środowisko. Ewentualne uciążliwości powstające w wyniku realizacji ustaleń projektu planu nie powinny wykraczać poza granice opracowania. **Zastosowanie się do wszystkich ustaleń projektu planu oraz wskazań niniejszego dokumentu powinno ograniczyć lub nawet**

wykluczyć niekorzystne oddziaływanie na komponenty środowisko w przypadkach, których oddziaływanie oceniono jak neutralne.

13. STRESZCZENIE W JĘZYKU NIESPECJALISTYCZNYM

Ustawa z dnia 3 października 2008 r. o udostępnianiu informacji o środowisku i jego ochronie, udziale społeczeństwa w ochronie środowiska oraz ocenach oddziaływania na środowisko określa obowiązek opracowania prognozy oddziaływania na środowisko. Niniejsze opracowanie stanowi podstawowy dokument, niezbędny do przeprowadzania postępowania w sprawie strategicznej oceny oddziaływania na środowisko skutków realizacji polityki, strategii, planu lub programu. Jego głównym celem jest diagnoza obecnego stanu środowiska, a także wskazanie potencjalnego oddziaływania realizacji ustaleń miejscowego planu zagospodarowania przestrzennego na środowisko przyrodnicze, przy uwzględnieniu jego poszczególnych komponentów, w tym: powierzchni ziemi, warunków wodnych, różnorodności biologicznej, krajobrazu, szaty roślinnej i zwierząt, powietrza.

Niniejsza prognoza oddziaływania na środowisko została sporządzona dla potrzeb projektu miejscowego planu zagospodarowania przestrzennego gminy Iława w miejscowości Nowa Wieś.

Niniejsza prognoza składa się z kilku merytorycznych części, w których opisane są takie zagadnienia, jak: charakterystyka elementów środowiska przyrodniczego oraz ich wzajemne powiązanie, określenie stanu środowiska przyrodniczego, omówienie celu i zapisów projektu planu oraz ich powiązanie z innymi dokumentami, wskazanie potencjalnych skutków w przypadku braku realizacji ustaleń projektu, analiza problematyki związanej z ochroną środowiska pod kątem obowiązujących regulacji prawnych, omówienie podstawowych celów ochrony środowiska na szczeblach międzynarodowym i krajowym, identyfikacja skutków mogących wystąpić w przypadku realizacji ustaleń planu wraz ze wskazaniem rozwiązań mających na celu zapobieganie i ograniczanie negatywnych oddziaływań na środowisko.

Projekt planu składa się z części tekstowej – projektu uchwały oraz z załącznika graficznego (arkusz nr 1, arkusz nr 2, arkusz nr 3).

Projekt planu na omawianym obszarze wyznacza następujące przeznaczenie terenów:

- 1) MNW – tereny zabudowy mieszkaniowej jednorodzinnej wolnostojącej,
- 2) MNW-U – tereny zabudowy mieszkaniowej jednorodzinnej wolnostojącej lub usług,

PROGNOZA ODDZIAŁYWANIA NA ŚRODOWISKO

- 3) W – tereny wód,
- 4) WS – teren wód powierzchniowych śródlądowych,
- 5) ZN – tereny zieleni naturalnej,
- 6) ZP – teren zieleni urządzonej,
- 7) KD – tereny komunikacji drogowej publicznej,
- 8) KR – tereny komunikacji drogowej wewnętrznej.

Przedmiotem opracowania jest obszar o powierzchni około 33 ha położony w miejscowości Nowa Wieś. Celem opracowania miejscowego planu jest zmiana przeznaczenia oraz zasad zagospodarowania terenów.

Projekt planu respektuje ustalenia projektu Studium uwarunkowań i kierunków zagospodarowania przestrzennego Gminy Iława w sferze dyspozycji przestrzennych i zasad oraz kierunków zagospodarowania terenów.

Realizacja ustaleń planu pozwoli na powstanie nowej zabudowy, pozwoli także wypełnić zadania z zakresu gospodarki komunalnej (uzupełnienie uzbrojenia terenu i układu komunikacyjnego), a także pozwoli na powstanie nowej zabudowy określając ich zasady zagospodarowania.

Na terenie badań nie występują obszary zagrożone powodzią wg. danych <http://epsh.pgi.gov.pl/epsh/>.

Na terenie badań nie występują obszary zagrożone ruchami masowymi, w tym osuwaniem się mas ziemi.

W granicach obszaru opracowania nie występują grunty klas I-III, podlegające ochronie zgodnie z ustawą o ochronie gruntów rolnych i leśnych.

Obszar objęty opracowaniem położony jest poza prawnymi formami ochrony przyrody.

Projektowane zagospodarowanie terenu obwarowane jest działaniami minimalizującymi niekorzystny wpływ na środowisko przyrodnicze. Ponadto plan spełnia uwarunkowania wynikające z dążenia do zapewnienia właściwych standardów środowiskowych w zakresie ochrony zdrowia ludzi zamieszkujących w sąsiedztwie terenu opracowania planu. Przeanalizowano także wpływ na obszary Natura 2000 w sąsiedztwie terenu objętego projektem planu.

Podczas realizacji założeń planu nie wystąpią transgraniczne oddziaływania na środowisko.

Wykazano, że realizacja zainwestowania wiąże się z oddziaływaniem na obszar badań.

PROGNOZA ODDZIAŁYWANIA NA ŚRODOWISKO

W celu minimalizacji niekorzystnych skutków realizacji zapisów planu wprowadzono zalecenia i nakazy.

Podsumowując całość zebranych informacji wykazano, że realizacja zapisów planu po uwzględnieniu nakazów i zaleceń zawartych w prognozie **nie będzie negatywnie wpływała na środowisko** w granicach planu i poza nim.

14. WYKAZ MATERIAŁÓW ŹRÓDŁOWYCH

1. Projekt miejscowego planu zagospodarowania przestrzennego gminy Iława w miejscowości Nowa Wieś;
2. Koncepcja Przestrzennego Zagospodarowania Kraju 2030 (KPZK 2030);
3. Program Ochrony Środowiska dla Gminy Iława na lata 2017-2020 z perspektywą do roku 2024;
4. Dane Urzędu Gminy w Iławie;
5. Centralna Baza Danych Geologicznych; <http://bazagis.pgi.gov.pl/>;
6. Dane Państwowego Instytutu Geologicznego – Państwowego Instytutu Badawczego, <http://igs.pgi.gov.pl/>;
7. Objąsnienia do mapy geośrodowiskowej Polski – arkusz Iława (210);
8. Objąsnienia do mapy hydrogeologicznej Polski - arkusz Iława (0210);
9. Biuletyn Informacji Publicznej Urzędu Gminy w Iławie,
10. Bank Danych Lokalnych GUS, <http://stat.gov.pl/>;
11. Rozporządzenie Ministra Środowiska z dnia 12 stycznia 2011 r. w sprawie obszarów specjalnej ochrony ptaków (Dz. U. 2011.25.133), zmienione Rozporządzeniem Rozporządzenie Ministra Środowiska z dnia 22 czerwca 2017 r. w sprawie obszarów specjalnej ochrony ptaków (Dz. U. 2017.1416);
12. Rozporządzenie Ministra Środowiska z dnia 16 grudnia 2016 r. w sprawie ochrony gatunkowej zwierząt (Dz. U. 2016.2183);
13. Rozporządzenie Ministra Środowiska z dnia 9 października 2014 r. w sprawie ochrony gatunkowej roślin (Dz. U. 2014.1409);
14. Rozporządzenie Ministra Środowiska z dnia 9 października 2014 r. w sprawie ochrony gatunkowej grzybów (Dz. U. 2014.1408)
15. Ptaki. Przewodnik Collinsa, 2010 r.
16. Przewodnik do oznaczania zbiorowisk roślinnych Polski, Władysław Matuszkiewicz PWN, Warszawa 2001 r.,
17. Potencjalna roślinność naturalna Polski. Mapa pogładowa w skali 1: 300 000, arkusz 1 Pojezierze Wielkopolskie i Pojezierze Chełmińsko - Dobrzyńskie, PAN, W. Matuszkiewicz i inni, Warszawa 1995 r.,
18. Siedliska i gatunki Natura 2000, prof. dr hab. Czesław Hołdyński i inni, wyd. Mantis, Olsztyn 2010 r.,
19. Projekt korytarzy ekologicznych łączących Europejską sieć Natura 2000 w Polsce. Zakład Badań Ssaków PAN, W. Jędrzejewski i inni, Białowieża 2012r.

PROGNOZA ODDZIAŁYWANIA NA ŚRODOWISKO

20. Program Ochrony Północnego Korytarza Ekologicznego, WWF Polska, Warszawa 2015 r.
21. Klucz do oznaczania roślin naczyniowych Polski niżowej, Łucjan Rutkowski, PWN, Warszawa 2008 r.,
22. Rośliny lasu liściastego, Tadeusz Traczyk, WSiP, Warszawa 1959 r.,
23. Atlas roślin, R. Krzyściak-Kosińska, M. Kosiński, wyd. Pascal, Bielsko-Biała 2007 r.,
24. DIETZ C., HELVERSEN O., NILL D., 2007. Nietoperze Europy i Afryki Północno Zachodniej. Multico, Warszawa, 2009.
25. Płazy i gady Polski, A. Herczek, J. Gorczyca, Wyd. Kubajak, 2004 r.,
26. Atlas ptaków, część I i II, Marcin Karetta, wyd. Pascal, Bielsko-Biała, 2010 r.,
27. Ptaki Polski, część 1 i 2, Andrzej G. Kruszewicz, MULTICO Oficyna Wydawnicza, Warszawa 2005, 2006, 2007,
28. Regionalizacja geobotaniczna Polski - Jan Marek Matuszkiewicz, IGiPZ PAN Warszawa, 2008 r.,
29. Geografia Regionalna Polski [J. Kondracki PWN 2013]
30. Ostoje ptaków w Polsce - wyd. OTOP
31. Polskie Normy: PN-75-E-05100-1: 1998, PN-EN-50341-1 oraz PN-EN-50423-1
32. Rozporządzenia Ministra Infrastruktury z dnia 6 lutego 2003 r. w sprawie bezpieczeństwa i higieny pracy podczas wykonywania robót budowlanych (Dz.U.03.47.401)
33. Strona Komisji Europejskiej: <http://ec.europa.eu>
34. Mapy Hydrogeologiczne, Szczegółowe Geologiczne, Geośrodowiskowe Polski w skali 1 : 50 000
35. Mapy Glebowe w skali 1 : 5 000
36. Witryny internetowe:
 - <http://geoportal.gov.pl/>,
 - <http://geoserwis.gdos.gov.pl/mapy/>,
 - <http://warszawa.rdos.gov.pl/>,
 - <http://mapa.korytarze.pl/>
 - <http://ilawa.e-mapa.net/>,
 - <https://ilawski.e-mapa.net/>
 - <https://bip.gmina-ilawa.pl/>

PROGNOZA ODDZIAŁYWANIA NA ŚRODOWISKO

- <https://www.pgi.gov.pl/>
- <https://geolog.pgi.gov.pl/>
- <http://streetview.com.pl/>
- <https://gazetaolsztynska.pl/>

Spis załączników graficznych:

1. Prognoza Oddziaływania na Środowisko dla projektu miejscowego planu zagospodarowania przestrzennego gminy Iława w miejscowości Nowa Wieś (zał. graf. nr 1)

Spis załączników tekstowych:

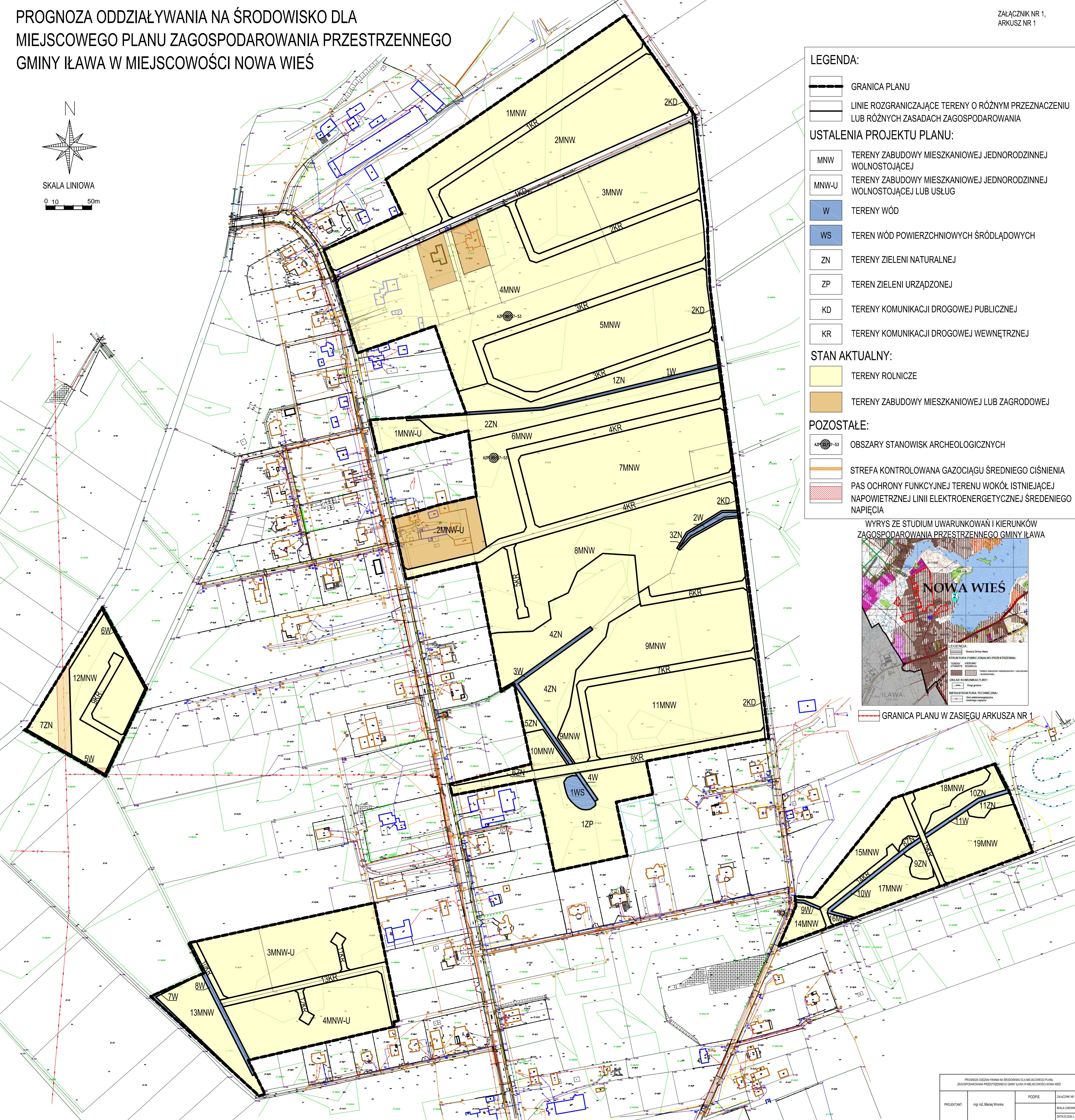
2. Kopia uzgodnień zakresu i stopnia szczegółowości informacji wymaganych w prognozie oddziaływania na środowisko dla projektu miejscowego planu zagospodarowania przestrzennego z Regionalnym Dyrektorem Ochrony Środowiska w Olsztynie (zał. tekst. 1)
3. Kopia uzgodnień zakresu i stopnia szczegółowości informacji wymaganych w prognozie oddziaływania na środowisko dla projektu miejscowego planu zagospodarowania przestrzennego z Państwowym Powiatowym Inspektorem Sanitarnym w Iławie (zał. tekst. 2)

Autor opracowania:

URBANISTA
mgr inż. Maciej Wronka

.....
Maciej Wronka

PROGNOZA ODDZIAŁYWANIA NA ŚRODOWISKO DLA
 MIEJSCOWEGO PLANU ZAGOSPODAROWANIA PRZESTRZENNEGO
 GMINY IŁAWA W MIEJSCOWOŚCI NOWA WIEŚ



LEGENDA:

- GRANICA PLANU
- LINIE ROZGRANICZAJĄCE TERENY O RÓŻNYM PRZEZNACZENIU LUB RÓŻNYCH ZASADACH ZAGOSPODAROWANIA

USTALENIA PROJEKTU PLANU:

- M1N1W TERENY ZABUDOWY MIESZKANIOWEJ JEDNORODZINNEJ WOLNOSTOJĄCEJ
- M1N1W-U TERENY ZABUDOWY MIESZKANIOWEJ JEDNORODZINNEJ WOLNOSTOJĄCEJ LUB USŁUG
- W TERENY WÓD
- WS TEREN WÓD POWIERZCHNIOWYCH ŚRÓDLĄDOWYCH
- ZN TERENY ZIELENI NATURALNEJ
- ZP TEREN ZIELENI URZĄDZONEJ
- KD TERENY KOMUNIKACJI DROGOWEJ PUBLICZNEJ
- KR TERENY KOMUNIKACJI DROGOWEJ WEWNĘTRZNEJ

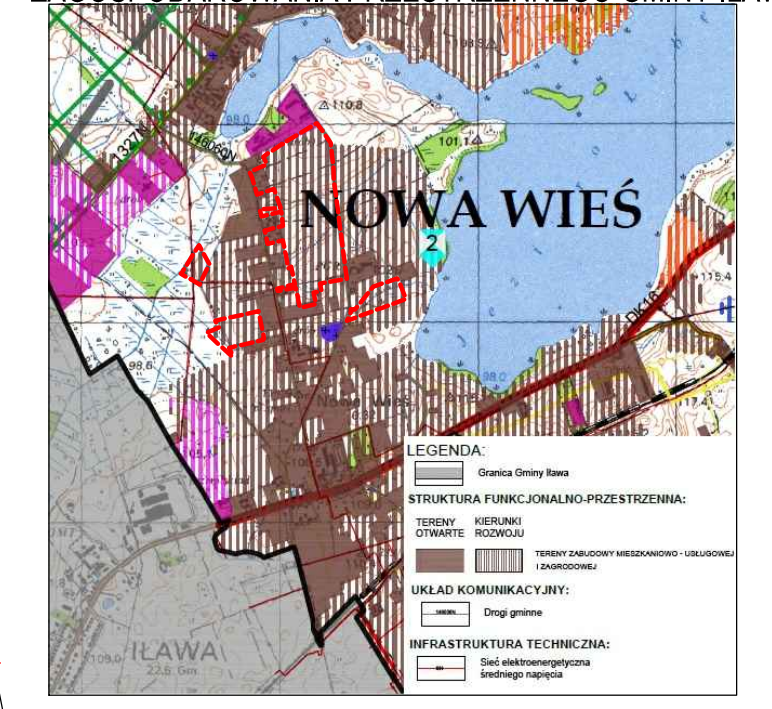
STAN AKTUALNY:

- TERENY ROLNICZE
- TERENY ZABUDOWY MIESZKANIOWEJ LUB ZAGRODOWEJ

POZOSTAŁE:

- OBSZARY STANOWISK ARCHEOLOGICZNYCH
- STREFA KONTROLOWANA GAZOCIĄGU ŚREDNIEGO CIŚNIENIA
- PAS OCHRONY FUNKCYJNEJ TERENU WOKÓŁ ISTNIEJĄCEJ NAPONIETRZNEJ LINII ELEKTROENERGETYCZNEJ ŚREDNIEGO NAPIĘCIA

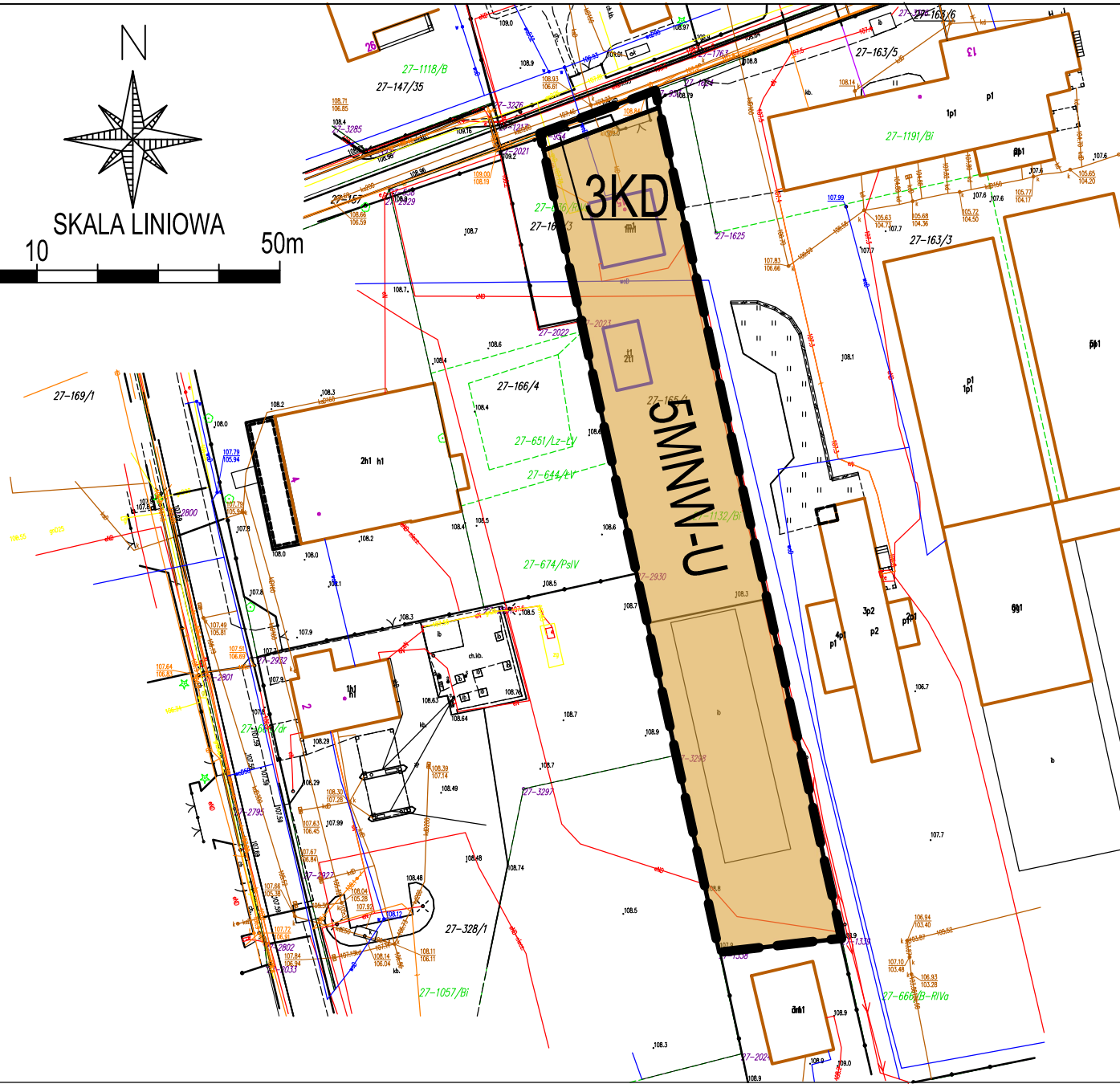
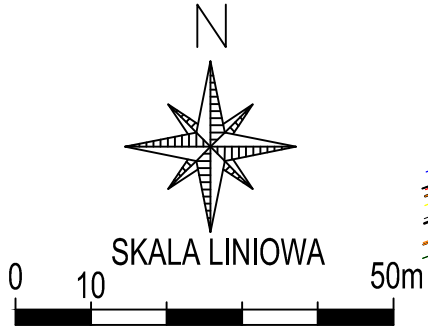
WYRYS ZE STUDIUM UWARUNKOWAŃ I KIERUNKÓW ZAGOSPODAROWANIA PRZESTRZENNEGO GMINY IŁAWA





GRANICA PLANU W ZASIĘGU ARKUSZA NR 1

PROGNOZA ODDZIAŁYWANIA NA ŚRODOWISKO DLA MIEJSCOWEGO PLANU ZAGOSPODAROWANIA PRZESTRZENNEGO GMINY IŁAWA W MIEJSCOWOŚCI NOWA WIEŚ



ZAŁĄCZNIK NR 1,
ARKUSZ NR 2



LEGENDA:

-  GRANICA PLANU
-  LINIE ROZGRANICZAJĄCE TERENY O RÓŻNYM PRZEZNACZENIU LUB RÓŻNYCH ZASADACH ZAGOSPODAROWANIA

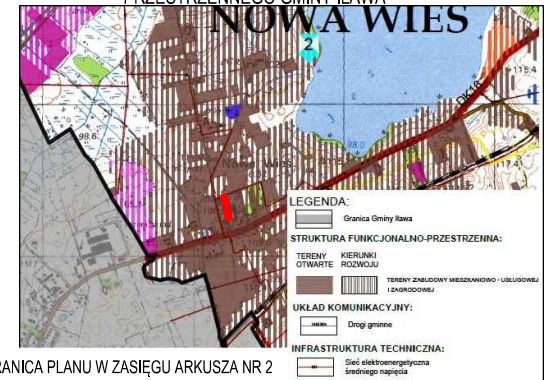
USTALENIA PROJEKTU PLANU:


-  TERENY ZABUDOWY MIESZKANIOWEJ JEDNORODZINNEJ WOLNOSTOJĄCEJ LUB USŁUG
-  TERENY KOMUNIKACJI DROGOWEJ PUBLICZNEJ

STAN AKTUALNY:

-  TEREN MIESZKANIOWY

WYRYS ZE STUDIUM UWARUNKOWAŃ I KIERUNKÓW ZAGOSPODAROWANIA PRZESTRZENNEGO GMINY IŁAWA



 GRANICA PLANU W ZASIĘGU ARKUSZA NR 2

PROGNOZA ODDZIAŁYWANIA NA ŚRODOWISKO DLA MIEJSCOWEGO PLANU ZAGOSPODAROWANIA PRZESTRZENNEGO GMINY IŁAWA W MIEJSCOWOŚCI NOWA WIEŚ

ZAŁĄCZNIK NR 1
ARKUSZ NR 2

PROJEKTANT mgr inż. Maciej Wronka

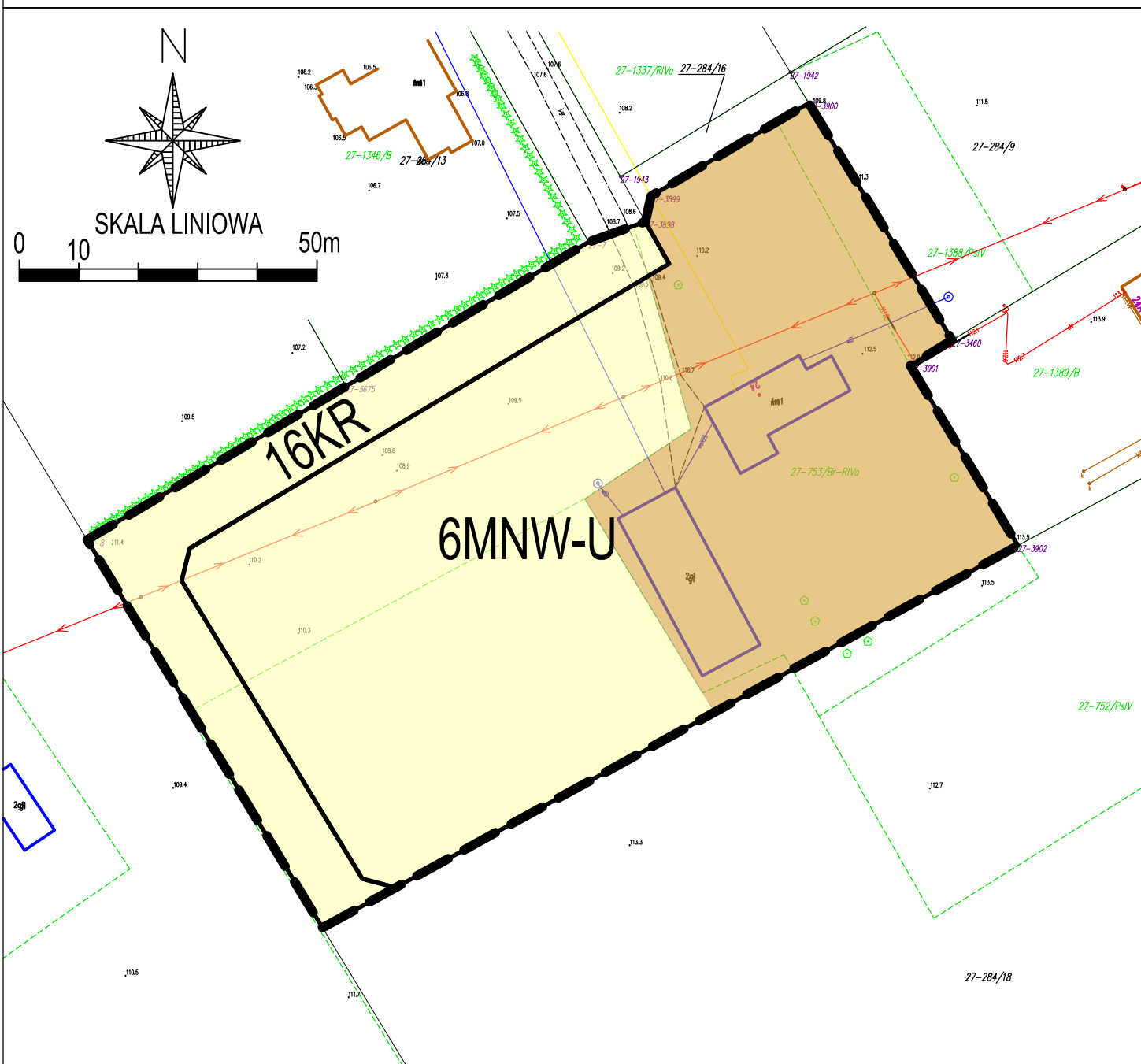
PODPIS

SKALA LINIOWA

DATA: 03.2024 r.

PROGNOZA ODDZIAŁYWANIA NA ŚRODOWISKO DLA MIEJSCOWEGO PLANU ZAGOSPODAROWANIA PRZESTRZENNEGO GMINY IŁAWA W MIEJSCOWOŚCI NOWA WIEŚ

ZAŁĄCZNIK NR 1,
ARKUSZ NR 3



LEGENDA:

- GRANICA PLANU
- LINIE ROZGRANICZAJĄCE TERENY O RÓŻNYM PRZEZNACZENIU LUB RÓŻNYCH ZASADACH ZAGOSPODAROWANIA

USTALENIA PROJEKTU PLANU:

- MNW-U TERENY ZABUDOWY MIESZKANIOWEJ JEDNORODZINNEJ WOLNOSTOJĄCEJ LUB USŁUG
- KR TERENY KOMUNIKACJI DROGOWEJ WEWNĘTRZNEJ

STAN AKTUALNY:

- TERENY ROLNICZE
- TERENY ZABUDOWY MIESZKANIOWEJ LUB ZAGRODOWEJ

WYRYS ZE STUDIUM UWARUNKOWAŃ I KIERUNKÓW ZAGOSPODAROWANIA PRZESTRZENNEGO GMINY IŁAWA



GRANICA PLANU W ZASIĘGU ARKUSZA NR 3

PROGNOZA ODDZIAŁYWANIA NA ŚRODOWISKO DLA MIEJSCOWEGO PLANU ZAGOSPODAROWANIA PRZESTRZENNEGO GMINY IŁAWA W MIEJSCOWOŚCI NOWA WIEŚ		ZAŁĄCZNIK NR 1 ARKUSZ NR 3
PROJEKTANT	mgr inż. Maciej Wronka	PODPIS
		SKALA LINIOWA
		DATA: 03.2024 r.

WOOŚ.411.10.2024.AW

Olsztyn, 29 lutego 2024 r.

Wójt Gminy Iława

Na podstawie art. 53 ustawy z dnia 3 października 2008 r. o udostępnianiu informacji o środowisku i jego ochronie, udziale społeczeństwa w ochronie środowiska oraz o ocenach oddziaływania na środowisko (Dz. U. z 2023 r. poz. 1094, z późn. zm.), w związku z pismem Wójta Gminy Iława z dnia 29 stycznia 2024 r., znak: RLP.6721.2.2023 (data wpływu do RDOŚ w Olsztynie 29.01.2024 r.)

uzgadniam

zakres i stopień szczegółowości informacji wymaganych w prognozie oddziaływania na środowisko do projektu dokumentu:

miejscowego planu zagospodarowania przestrzennego gminy Iława w miejscowości Nowa Wieś

zgodny z wymaganiami art. 51 ust. 2 ww. ustawy z dnia 3 października 2008 r. o udostępnianiu informacji o środowisku i jego ochronie, udziale społeczeństwa w ochronie środowiska oraz o ocenach oddziaływania na środowisko (Dz. U. z 2023 r. poz. 1094, z późn. zm.).

Rada Gminy Iława przystąpiła do opracowania wymienionego na wstępie dokumentu na mocy podjętej Uchwały Nr LVII/509/23 z dnia 30 czerwca 2023 r. w sprawie przystąpienia do sporządzenia miejscowego planu zagospodarowania przestrzennego gminy Iława w miejscowości Nowa Wieś. Prognoza do projektu planu powinna zawierać obligatoryjnie pełny zakres wymagań, o których mówi wskazany na wstępie niniejszego pisma artykuł. Jeżeli którykolwiek z wymaganych punktów nie dotyczy opracowywanego dokumentu, w prognozie należy dokonać tzw. wypełnienia negatywnego, z podaniem uzasadnienia.

W prognozie należy zawrzeć, między innymi opis projektu planu, podając planowany sposób zagospodarowania terenów i ich przeznaczenie, przedstawić stan środowiska w granicach obszaru planu oraz obszarów otaczających, wpływ projektu planu na wszystkie elementy środowiska, przedstawić najważniejsze ustalenia i wnioski z prognozy oraz rekomendacje, jakie powinny zostać zawarte w ostatecznej wersji planu.

W opracowywanej prognozie należy uwzględnić i dokonać odniesienia do dokumentów opracowanych na potrzeby gminy, mających charakter dokumentów planistycznych i strategicznych, wszystkich dokumentów istotnych z punktu widzenia ochrony środowiska, tj.: *Studium uwarunkowań (...)* oraz dotychczas obowiązujących miejscowych planów zagospodarowania przestrzennego, a także aktualnych *opracowań ekofizjograficznych*. Postanowienia dotyczące planu nie mogą naruszać ustaleń *Studium uwarunkowań i kierunków zagospodarowania przestrzennego gminy Iława*. Koncepcja projektu planu nie powinna stwarzać zagrożenia dla istniejącego stanu środowiska, dlatego

też rozwój wszelkich form zagospodarowania, powinien dokonywać się w zgodzie z tym środowiskiem, w sposób zrównoważony, z poszanowaniem przepisów ochrony środowiska.

Planowany sposób zagospodarowania należy połączyć ze wszystkimi elementami środowiska przyrodniczego. W prognozie należy wykazać przewidywane znaczące oddziaływania, w tym oddziaływania *bezpośrednie, pośrednie, wtórne, skumulowane, krótkoterminowe, średnioterminowe i długoterminowe, stałe i chwilowe oraz pozytywne i negatywne* na środowisko. Prognoza oddziaływania na środowisko:

1. zawiera:

- a) informacje o zawartości, głównych celach projektowanego dokumentu oraz jego powiązaniach z innymi dokumentami,
- b) informacje o metodach zastosowanych przy sporządzaniu prognozy,
- c) propozycje dotyczące przewidywanych metod analizy skutków realizacji postanowień projektowanego dokumentu oraz częstotliwości jej przeprowadzania,
- d) informacje o możliwym transgranicznym oddziaływaniu na środowisko,
- e) streszczenie sporządzone w języku niespecjalistycznym,
- f) datę sporządzenia prognozy, imię, nazwisko i podpis autora, a w przypadku, gdy wykonawcą prognozy jest zespół autorów - imię, nazwisko i podpis kierującego tym zespołem oraz imiona, nazwiska i podpisy członków zespołu autorów;

2. określa, analizuje i ocenia:

- a) istniejący stan środowiska oraz potencjalne zmiany tego stanu w przypadku braku realizacji projektowanego dokumentu,
- b) stan środowiska na obszarach objętych przewidywanym znaczącym oddziaływaniem,
- c) istniejące problemy ochrony środowiska istotne z punktu widzenia realizacji projektowanego dokumentu, w szczególności dotyczące obszarów podlegających ochronie na podstawie ustawy z dnia 16 kwietnia 2004 r. o ochronie przyrody,
- d) cele ochrony środowiska ustanowione na szczeblu międzynarodowym, wspólnotowym i krajowym, istotne z punktu widzenia projektowanego dokumentu, oraz sposoby, w jakich te cele i inne problemy środowiska zostały uwzględnione podczas opracowywania dokumentu,
- e) przewidywane znaczące oddziaływania, w tym oddziaływania bezpośrednie, pośrednie, wtórne, skumulowane, krótkoterminowe, średnioterminowe i długoterminowe, stałe i chwilowe oraz pozytywne i negatywne, na cele i przedmiot ochrony obszaru Natura 2000 oraz integralność tego obszaru, a także na środowisko, a w szczególności na: różnorodność biologiczną, ludzi, zwierzęta, rośliny, wodę, powietrze, powierzchnię ziemi, krajobraz, klimat, zasoby naturalne, zabytki, dobra materialne z uwzględnieniem zależności między tymi elementami środowiska i między oddziaływaniami na te elementy;

3. przedstawia:

- a) rozwiązania mające na celu zapobieganie, ograniczanie lub kompensację przyrodniczą negatywnych oddziaływań na środowisko, mogących być rezultatem realizacji projektowanego dokumentu, w szczególności na cele i przedmiot ochrony obszaru Natura 2000 oraz integralność tego obszaru,
- b) biorąc pod uwagę cele i geograficzny zasięg dokumentu oraz cele i przedmiot ochrony obszaru Natura 2000 oraz integralność tego obszaru - rozwiązania

alternatywne do rozwiązań zawartych w projektowanym dokumencie wraz z uzasadnieniem ich wyboru oraz opis metod dokonania oceny prowadzącej do tego wyboru albo wyjaśnienie braku rozwiązań alternatywnych, w tym wskazania napotkanych trudności wynikających z niedostatków techniki lub luk we współczesnej wiedzy.

W prognozie należy zawrzeć między innymi opis projektu planu wraz z uzasadnieniem proponowanego zapisu oraz oceną wpływu na środowisko, przedstawić stan środowiska, wpływ projektu planu na wszystkie jego elementy, przedstawić najważniejsze ustalenia i wnioski z prognozy oraz rekomendacje, jakie powinny zostać zawarte w ostatecznej wersji planu.

Opracowując prognozę, należy przede wszystkim **uwzględnić formy ochrony przyrody**, o których mowa w art. 6 ustawy z dnia 16 kwietnia 2004 r. o ochronie przyrody (Dz. U. z 2023 r., poz. 1336, ze zm.) znajdujące się w obszarze opracowania **oraz w jego otoczeniu**, mając na uwadze zgodność z przepisami ustanowionymi w stosunku do danej formy ochrony. Uwzględnić również możliwy wpływ na korytarze ekologiczne.

W prognozie do projektu powyższego dokumentu należy przede wszystkim:

- dokonać oceny potencjalnych skutków dla środowiska w wyniku wdrażania zapisów projektu planu,
- określić i ocenić skutki, które mogą wynikać z projektowanego przeznaczenia terenu, powodowane zwłaszcza wprowadzaniem gazów lub pyłów do powietrza, wytwarzaniem odpadów, wprowadzaniem ścieków do wód lub do ziemi, wykorzystywaniem zasobów środowiska, zanieczyszczeniem gleby lub ziemi, niekorzystnym przekształceniem naturalnego ukształtowania terenu, emitowaniem hałasu, emitowaniem pól elektromagnetycznych oraz ryzykiem wystąpienia poważnych awarii,
- dokonać oceny skutków dla istniejących oraz projektowanych form ochrony przyrody, a także innych obszarów chronionych,
- dokonać oceny skutków zmian w krajobrazie,
- sformułować rekomendacje i wnioski, które powinny zostać wzięte pod uwagę przy formułowaniu ostatecznej wersji projektu planu,
- dokonać oceny czy projekt dokumentu jest zgodny z zasadą zrównoważonego rozwoju.

Ponadto, z prognozy jednoznacznie powinno wynikać, czy realizacja postanowień planu wpłynie znacząco negatywnie na środowisko. Projekt dokumentu, co do zasady nie może zostać przyjęty w przypadku, gdy ze strategicznej oceny oddziaływania na środowisko wynika, że może on znacząco negatywnie oddziaływać na obszar Natura 2000. Prognoza powinna wykazać, że projekt dokumentu uwzględnia zasady zrównoważonego rozwoju, warunki równowagi przyrodniczej i racjonalnej gospodarki zasobami środowiska. W planie oraz w prognozie powinno się także uwzględnić ustalenia zawarte w uchwałach rady gminy/miejskiej (dotyczących ustanowienia pomnika przyrody, stanowiska dokumentacyjnego, użytku ekologicznego, zespołu przyrodniczo-krajobrazowego) oraz uchwałach sejmiku województwa, dotyczących obszarów chronionego krajobrazu.

W prognozie należy również dokonać analizy tych elementów przyrodniczych, które podlegają ochronie gatunkowej (mającej na celu zapewnienie przetrwania i właściwego stanu okazów gatunków oraz siedlisk i ostoi), na podstawie ustawy z dnia 16 kwietnia 2004 r. o ochronie przyrody oraz:

- rozporządzenia Ministra Środowiska z dnia 16 grudnia 2016 r. w sprawie ochrony gatunkowej zwierząt (Dz. U. z 2022 r. poz. 2380),

- rozporządzenia Ministra Środowiska z dnia 9 października 2014 r. w sprawie ochrony gatunkowej roślin (Dz. U. z 2014 r. poz. 1409),
- rozporządzenia Ministra Środowiska z dnia 9 października 2014 r. w sprawie ochrony gatunkowej grzybów (Dz. U. z 2014 r. poz. 1408).

Nadmieniam, że organ opracowujący projekt dokumentu powinien zapewnić równoległe prowadzenie prac nad projektem planu i nad prognozą, której wyniki powinny na bieżąco wpływać na decyzje planistyczne, co pozwoli na przyjęcie właściwych rozwiązań, uniknięcie konfliktów społecznych oraz obszarów problemowych na płaszczyźnie funkcjonalno-przestrzennej i ekologicznej, w związku z prowadzonymi w późniejszym czasie inwestycjami.

Ponadto, zgodnie z ustawą z dnia 3 października 2008 r. *o udostępnianiu informacji o środowisku i jego ochronie, udziale społeczeństwa w ochronie środowiska oraz o ocenach oddziaływania na środowisko* (Dz. U. z 2023 r. poz. 1094, z późn. zm.) obowiązują wymagania, zawarte w artykule 51 ust. 2 pkt 1 lit. f, zgodnie z którym, do obowiązującej zawartości prognozy, dodano: **oświadczenie autora**, a w przypadku, gdy wykonawcą prognozy jest zespół autorów – kierującego tym zespołem, o spełnieniu wymagań, o których mowa w art. 74a ust. 2, stanowiące załącznik do prognozy. Oświadczenia, o których mowa w art. 51 ust. 2 pkt 1 lit. f oraz art. 66 ust. 1 pkt 19a, składa się pod rygorem odpowiedzialności karnej za składanie fałszywych oświadczeń.

Z up. Regionalnego Dyrektora
Ochrony Środowiska w Olsztynie
Marta Harhaj
Naczelnik

Wydziału Ocen Oddziaływania na Środowisko
(podpis elektroniczny)

Otrzymują:

1. Adresat - (za dowodem doręczenia) – **przez e-PUAP**
2. aa

WOOS.411.10.2024

GMINA
IŁAWA

Wysłano z EZD PUW

uzgodnienie zakresu i stopnia szczegółowości informacji wymaganych w prognozie oddziaływania na środowisko dla opracowywanego projektu miejscowego planu zagospodarowania przestrzennego gminy Iława w miejscowości Nowa Wieś

Załączniki:

- 1 - mpzp Nowa Wieś, gmina Iława.pdf

Dokument został podpisany, aby go zweryfikować należy użyć
oprogramowania do weryfikacji podpisu

Data złożenia podpisu: 2024-02-29T13:13:14.493Z

Podpis elektroniczny

Podpis elektroniczny

Pismo zostało wydane w postaci elektronicznej

Identyfikator pisma w SIDAS EZD: 131620

Podpisujący: Agnieszka Zaborowska

Rodzaj uwierzytelnienia: Kwalifikowany podpis elektroniczny

Deklarowany czas złożenia podpisu: 2024-02-29T13:13:14.493Z

UPP - Urzędowe Poświadczenie Przedłożenia

Identyfikator Poświadczenia: ePUAP-UPP126712639

Adresat dokumentu, którego dotyczy poświadczenie

Nazwa adresata dokumentu: GMINA IŁAWA

Identyfikator adresata: gilawa

Rodzaj identyfikatora adresata: ePUAP-ID

Nadawca dokumentu, którego dotyczy poświadczenie

Nazwa nadawcy: REGIONALNA DYREKCJA OCHRONY ŚRODOWISKA W OLSZTYNIE

Identyfikator nadawcy: rdos_olsztyn

Rodzaj identyfikatora nadawcy: ePUAP-ID

Dane poświadczenia

Data doręczenia: 2024-02-29T14:21:01.110

Data wytworzenia poświadczenia: 2024-02-29T14:21:01.110

Identyfikator dokumentu, którego dotyczy poświadczenie: DOK180741943

Dane uzupełniające (opcjonalne)

Rodzaj informacji uzupełniającej: Źródło

Wartość informacji uzupełniającej: Poświadczenie wystawione przez platformę ePUAP

Rodzaj informacji uzupełniającej: Identyfikator ePUAP dokumentu

Wartość informacji uzupełniającej: 180741943

Rodzaj informacji uzupełniającej: Informacja

Wartość informacji uzupełniającej: Zgodnie z art. 39¹ par. 1 k.p.a., w związku z art. 158 ust. 1 ustawy o doręczeniach elektronicznych, pisma powiązane z przedłożonym dokumentem będą przesyłane za pomocą środków komunikacji elektronicznej.

Rodzaj informacji uzupełniającej: Pouczenie

Wartość informacji uzupełniającej: Zgodnie z art. 39¹ par. 1d k.p.a., w związku z art. 158 ust. 1 ustawy o doręczeniach elektronicznych, istnieje możliwość rezygnacji z doręczania pism za pomocą środków komunikacji elektronicznej.

Dane dotyczące podpisu

Poświadczenie zostało podpisane - aby je zweryfikować należy użyć oprogramowania do weryfikacji podpisu

Lista podpisanych elementów (referencji):

referencja ID-89c3e3304e897d4a8c4e68395872d4bd :

referencja ID-bec4bf35f8d64f2cea3fad7de3c0ca83 : Odpowied%C5%BA.xml

referencja : #xades-id-6103da5bb7c54db8c7f4ac5d1574d2aa

Podpis elektroniczny

Pismo zostało wydane w postaci elektronicznej

Identyfikator pisma w SIDAS EZD: 131620

Podpisujący: ePUAP ESP

Rodzaj uwierzytelnienia: Kwalifikowana pieczęć elektroniczna

Deklarowany czas złożenia podpisu: 2024-02-29T13:21:01Z



Państwowy Powiatowy Inspektor Sanitarny w Iławie

14-200 Iława, ul. H. Sienkiewicza 10, tel.: 89 649 04 20, fax 89 649 04 21
e-mail: psse.ilawa@sanepid.gov.pl; www.gov.pl/web/psse-ilawa

Iława, 13 lutego 2024 r.
doręczenie: ePUAP

ZNS.9022.1.1.2024

Wójt Gminy Iława
ul. gen. Władysława Andersa 2A
14-200 Iława

OPINIA SANITARNA

Na podstawie art. 3 ustawy z dnia 14 marca 1985 r. o Państwowej Inspekcji Sanitarnej (Dz. U. z 2023 r., poz. 338 z późn.zm.), art. 58 ust. 1 pkt 3 ustawy z dnia 3 października 2008 r. o udostępnianiu informacji o środowisku i jego ochronie, udziale społeczeństwa w ochronie środowiska oraz o ocenach oddziaływania na środowisko (Dz. U. z 2023 r., poz. 1094 z późn.zm.) po zapoznaniu się z dokumentacją przedłożoną przy piśmie Wójta Gminy Iława z 29.01.2024 r. znak: RLP.6721.2.2023,

Państwowy Powiatowy Inspektor Sanitarny w Iławie uzgadnia zakres i stopień szczegółowości informacji wymaganych w prognozie oddziaływania na środowisko dla projektu miejscowego planu zagospodarowania przestrzennego gminy Iława w miejscowości Nowa Wieś.

Sporządzana prognoza powinna zawierać informacje określone w art. 51. ustawy z 3 października 2008 r. o udostępnieniu informacji o środowisku i jego ochronie, udziale społeczeństwa w ochronie środowiska oraz ocenach oddziaływania na środowisko (Dz. U. z 2023 r., poz. 1094 z późn.zm.).

W ocenie Państwowego Powiatowego Inspektora Sanitarnego w Iławie należy szczególnie zwrócić uwagę na niżej wymienione elementy opracowania prognozy:

1. W prognozie należy scharakteryzować stan poszczególnych komponentów środowiska na terenie objętym projektem planu (w szczególności klimat akustyczny, czystość powietrza, czystość gleby, czystość wód gruntowych i powierzchniowych).
2. Należy scharakteryzować planowane zagospodarowanie terenów oraz możliwe negatywne oddziaływania planowanych przedsięwzięć na terenach objętych miejscowym planem na najbliższą zabudowę mieszkaniową. W związku z powyższym należy szczególną uwagę zwrócić przy opracowywaniu prognozy na ochronę zabudowy mieszkaniowej jednorodzinnej i wielorodzinnej oraz obiektów użyteczności publicznej przed uciążliwościami (hałas, spaliny, emisje substancji odorowych i innych uciążliwości).

UZASADNIENIE

Pismem z 29.01.2024 r. znak: RLP.6721.2.2023, Wójt Gminy Iława zwrócił się do Państwowego Powiatowego Inspektora Sanitarnego w Iławie z wnioskiem o uzgodnienie zakresu i stopnia szczegółowości informacji wymaganych w prognozie oddziaływania na środowisko dla projektu miejscowego planu zagospodarowania przestrzennego gminy Iława w miejscowości Nowa Wieś.

Rada Gminy Iława podjęła uchwałę Nr LVII/509/23 z dnia 30 czerwca 2023 r. w sprawie przystąpienia do sporządzenia miejscowego planu zagospodarowania przestrzennego gminy Iława w miejscowości Nowa Wieś.

Celem przystąpienia do sporządzenia miejscowego planu jest zapewnienie realizacji celów polityki przestrzennej wynikającej ze studium uwarunkowań i kierunków zagospodarowania przestrzennego gminy Iława przyjętej uchwałą nr XLVII/429/22 Rady Gminy Iława z dnia 28 października 2022 r., oceny aktualności miejscowych planów zagospodarowania przestrzennego oraz spełnieniu oczekiwań społecznych wyrażonych w złożonych wnioskach o zmianę przeznaczenia gruntów, przy zachowaniu wymagań ładu przestrzennego.

Na podstawie art. 53 w związku z art. 58 ustawy z dnia 3 października 2008 r. o udostępnianiu informacji o środowisku i jego ochronie, udziale społeczeństwa w ochronie środowiska oraz o ocenach oddziaływania na środowisko (Dz. U. z 2023 r., poz. 1094 z późn.zm.), organ opracowujący projekt miejscowego planu uzgadnia zakres i stopień szczegółowości informacji wymaganych w prognozie oddziaływania na środowisko m.in. z państwowym powiatowym inspektorem sanitarnym.

W ocenie Państwowego Powiatowego Inspektora Sanitarnego w Iławie prognoza oddziaływania na środowisko opracowana w zakresie i stopniu szczegółowości określona w ww. ustawie jak i w zaleceniach Państwowego Powiatowego Inspektora Sanitarnego w Iławie pozwoli na pełną analizę projektu miejscowego planu dla wyżej określonego obszaru gminy Iława w zakresie wymagań sanitarno-higienicznych i zdrowotnych.

PAŃSTWOWY POWIATOWY
INSPEKTOR SANITARNY
w Iławie

mgr Maciej Mikołajczyk

Otrzymują:

- 1.adresat jw.
- 2.aa

Do wiadomości:

1. Warmińsko-Mazurski Państwowy Wojewódzki Inspektor Sanitarny.

POWIATOWA STACJA SANITARNO-EPIDEMIOLOGICZNA W
ŁŁAWIE
14-200 ŁŁAWA
ŁŁAWA
UL. HENRYKA SIENKIEWICZA 10

ŁŁAWA, 2024-02-13

GMINA ŁŁAWA
ŁŁAWA
ŁŁAWA
UL. GEN. WŁADYSŁAWA ANDERSA 2
A

OPINIA

ZNS.9022.1.1.2024, ZNS.9022.1.2.2024

Szanowni Państwo,
w załączeniu przekazuję Opinię PPIS.

Załączniki:

1. [ZNS.9022.1.1.2024 .pdf](#)
2. [ZNS.9022.1.2.2024 .pdf](#)

Dokument został podpisany, aby go zweryfikować należy użyć
oprogramowania do weryfikacji podpisu

Data złożenia podpisu: 2024-02-13T13:42:25.335+01:00

Podpis elektroniczny

Podpis elektroniczny

Pismo zostało wydane w postaci elektronicznej

Identyfikator pisma w SIDAS EZD: 129395

Podpisujący: Dorota Holiczko

Rodzaj uwierzytelnienia: Podpis zaufany

Deklarowany czas złożenia podpisu: 2024-02-13T13:42:25.335+01:00

UPP - Urzędowe Poświadczenie Przedłożenia

Identyfikator Poświadczenia: ePUAP-UPP125456780

Adresat dokumentu, którego dotyczy poświadczenie

Nazwa adresata dokumentu: GMINA IŁAWA

Identyfikator adresata: gilawa

Rodzaj identyfikatora adresata: ePUAP-ID

Nadawca dokumentu, którego dotyczy poświadczenie

Nazwa nadawcy: POWIATOWA STACJA SANITARNO-EPIDEMIOLOGICZNA W IŁAWIE

Identyfikator nadawcy: psse_ilawa

Rodzaj identyfikatora nadawcy: ePUAP-ID

Dane poświadczenia

Data doręczenia: 2024-02-13T13:42:29.690

Data wytworzenia poświadczenia: 2024-02-13T13:42:29.690

Identyfikator dokumentu, którego dotyczy poświadczenie: DOK179070761

Dane uzupełniające (opcjonalne)

Rodzaj informacji uzupełniającej: Źródło

Wartość informacji uzupełniającej: Poświadczenie wystawione przez platformę ePUAP

Rodzaj informacji uzupełniającej: Identyfikator ePUAP dokumentu

Wartość informacji uzupełniającej: 179070761

Rodzaj informacji uzupełniającej: Informacja

Wartość informacji uzupełniającej: Zgodnie z art. 39¹ par. 1 k.p.a., w związku z art. 158 ust. 1 ustawy o doręczeniach elektronicznych, pisma powiązane z przedłożonym dokumentem będą przesyłane za pomocą środków komunikacji elektronicznej.

Rodzaj informacji uzupełniającej: Pouczenie

Wartość informacji uzupełniającej: Zgodnie z art. 39¹ par. 1d k.p.a., w związku z art. 158 ust. 1 ustawy o doręczeniach elektronicznych, istnieje możliwość rezygnacji z doręczania pism za pomocą środków komunikacji elektronicznej.

Dane dotyczące podpisu

Poświadczenie zostało podpisane - aby je zweryfikować należy użyć oprogramowania do weryfikacji podpisu

Lista podpisanych elementów (referencji):

referencja ID-de038935bfe113097883186e69057f10 :

referencja ID-b78720103e88fa822d5fee417bf4b4e4 : Pismo%20og%C3%B3lne%20do%20podmiotu%20publicznego%20-%20stary%20wz%C3%B3r%20-%20Pismo%20og%C3%B3lne%20do%20podmiotu%20publicznego.xml

referencja : #xades-id-b611d814f431c59f25f3fd783b5d4295

Podpis elektroniczny

Pismo zostało wydane w postaci elektronicznej

Identyfikator pisma w SIDAS EZD: 129395

Podpisujący: ePUAP ESP

Rodzaj uwierzytelnienia: Kwalifikowana pieczęć elektroniczna

Deklarowany czas złożenia podpisu: 2024-02-13T12:42:29Z

OŚWIADCZENIE

Oświadczam, iż jako autor opracowujący „Prognozę oddziaływania na środowisko dla projektu miejscowego planu zagospodarowania przestrzennego **miejscowego planu zagospodarowania przestrzennego gminy Ława w miejscowości Nowa Wieś**”, spełniam wymagania, o których mowa w art. 74a ust. 2 ustawy z dnia 3 października 2008 r. o udostępnianiu informacji o środowisku i jego ochronie, udziale społeczeństwa w ochronie środowiska oraz o ocenach oddziaływania na środowisko (t. j. Dz. U. z 2023 r., poz. 1094 z późn. zm.).

Jestem świadom odpowiedzialności karnej za złożenie fałszywego oświadczenia.

URBANISTA
mgr inż. Maciej Wronka

.....
mgr inż. Maciej Wronka