

PROGNOZA ODDZIAŁYWANIA NA ŚRODOWISKO

**PROGNOZA  
ODDZIAŁYWANIA NA ŚRODOWISKO**

dla projektu miejscowego planu zagospodarowania przestrzennego gminy Iława  
w obrębie geodezyjnym Makowo (ekomarina)



marzec 2024 r./czerwiec 2024r.

# PROGNOZA ODDZIAŁYWANIA NA ŚRODOWISKO

ZLECENIODAWCA:

Urząd Gminy Iława

Iława, ul. Gen. Wł. Andersa 2A, 14-200 Iława

WYKONAWCA



Emilia Gałuszka - Wronka

Pluski, ul. Pluszna 25, 11 -034 Stawiguda

# PROGNOZA ODDZIAŁYWANIA NA ŚRODOWISKO

Wstęp.....	5
1. INFORMACJE O ZAWARTOŚCI, GŁÓWNYCH CELACH PROJEKTOWANEGO DOKUMENTU ORAZ JEGO POWIĄZANIACH Z INNYMI DOKUMENTAMI.....	5
1.1. Podstawy formalno-prawne prognozy .....	5
1.2. Cel oraz zakres prognozy oddziaływania na środowisko.....	6
1.3. Ogólna charakterystyka gminy i obszaru opracowania.....	7
1.4. Informacje o zawartości i głównych celach projektu planu .....	11
1.5. Powiązania ustaleń projektu planu z innymi dokumentami, w tym różnice między ustaleniami obowiązującego planu, a projektem zmiany planu. ....	12
2. INFORMACJE O METODACH ZASTOSOWANYCH PRZY SPORZĄDZANIU PROGNOZY .....	19
3. PROPOZYCJE DOTYCZĄCE PRZEWIDYWANYCH METOD ANALIZY SKUTKÓW REALIZACJI POSTANOWIEŃ PROJEKTU PLANU ORAZ CZĘSTOTLIWOŚCI JEJ PRZEPROWADZANIA .....	20
4. INFORMACJE O MOŻLIWYM TRANSGRANICZNYM ODDZIAŁYWANIU NA ŚRODOWISKO.....	21
5. ISTNIEJĄCY STAN ŚRODOWISKA ORAZ POTENCJALNE ZMIANY JEGO STANU W PRZYPADKU BRAKU REALIZACJI PROJEKTU PLANU .....	22
5.1 Istniejący stan środowiska.....	22
5.2 Potencjalne zmiany istniejącego stanu środowiska w przypadku braku realizacji projektu planu	37
6. STAN ŚRODOWISKA NA OBSZARACH OBJĘTYCH PRZEWIDYWANYM ZNACZĄCYM ODDZIAŁYWANIEM .....	38
7. ISTNIEJĄCE PROBLEMY OCHRONY ŚRODOWISKA ISTOTNE Z PUNKTU WIDZENIA REALIZACJI PROJEKTU PLANU, W SZCZEGÓLNOŚCI DOTYCZĄCE OBSZARÓW PODLEGAJĄCYCH OCHRONIE NA PODSTAWIE USTAWY Z DNIA 16 KWIEŃNIA 2004 R. O OCHRONIE PRZYRODY .....	40
8. CELE OCHRONY ŚRODOWISKA USTANOWIONE NA SZCZEBLU MIĘDZYNARODOWYM, WSPÓLNOTOWYM I KRAJOWYM, ISTOTNE Z PUNKTU WIDZENIA PROJEKTU PLANU, ORAZ SPOSOBY, W JAKICH TE CELE I INNE PROBLEMY ŚRODOWISKA ZOSTAŁY UWZGLĘDNIONE PODCZAS OPRACOWYWANIA PROJEKTU PLANU.....	41
9. PRZEWIDYWANE ZNACZĄCE ODDZIAŁYWANIA, W TYM ODDZIAŁYWANIA BEZPOŚREDNIE, POŚREDNIE, WTÓRNE, SKUMULOWANE, KRÓTKOTERMINOWE, ŚREDNIOTERMINOWE I DŁUGOTERMINOWE, STAŁE I CHWILOWE ORAZ POZYTYWNE I NEGATYWNE, NA CELE I PRZEDMIOT OCHRONY OBSZARU NATURA 2000 ORAZ INTEGRALNOŚĆ TEGO OBSZARU, A TAKŻE ŚRODOWISKO .....	44
9.1 Różnorodność biologiczna, w tym zwierzęta i rośliny .....	44
9.2 Tereny sąsiednie, w tym ludzie .....	47
9.3 Środowisko gruntowo - wodne .....	49
9.4 Powietrze atmosferyczne .....	52
Realizacja ustaleń projektu planu nie będzie negatywnie wpływała na jakość powietrza atmosferycznego.....	53
9.5 Klimat akustyczny .....	53

## PROGNOZA ODDZIAŁYWANIA NA ŚRODOWISKO

9.6	Krajobraz.....	54
9.6	Promieniowanie elektromagnetyczne.....	55
9.7	Zasoby naturalne .....	56
9.8	Zabytki i dobra materialne .....	56
10.	ROZWIĄZANIA MAJĄCE NA CELU ZAPOBIEGANIE, OGRANICZANIE LUB KOMPENSACJĘ PRZYRODNICZĄ NEGATYWNYCH ODDZIAŁYWAŃ NA ŚRODOWISKO, MOGĄCYCH BYĆ REZULTATEM REALIZACJI PROJEKTU PLANU, W SZCZEGÓLNOŚCI NA CELE I PRZEDMIOT OCHRONY OBSZARU NATURA 2000 ORAZ INTEGRALNOŚĆ TEGO OBSZARU .....	56
11.	ROZWIĄZANIA ALTERNATYWNE DO ROZWIĄZAŃ ZAWARTYCH W PROJEKCIE PLANU WRAZ Z UZASADNIENIEM ICH WYBORU ORAZ OPIS METOD DOKONANIA OCENY PROWADZĄCEJ DO TEGO WYBORU ALBO WYJAŚNIENIE BRAKU ROZWIĄZAŃ ALTERNATYWNYCH, W TYM WSKAZANIA NAPOTKANYCH TRUDNOŚCI WYNIKAJĄCYCH Z NIEDOSTATKÓW TECHNIKI LUB LUK WE WSPÓŁCZESNEJ WIEDZY <sup>59</sup>	
13.	STRESZCZENIE W JĘZYKU NIESPECJALISTYCZNYM .....	62
14.	WYKAZ MATERIAŁÓW ŹRÓDŁOWYCH .....	64

## Wstęp

Prognoza oddziaływania na środowisko została sporządzona dla miejscowego planu zagospodarowania przestrzennego gminy Iława w obrębie geodezyjnym Makowo (ekomarina).

Projekt przedmiotowego planu został utworzony na podstawie Uchwały Nr LXI/538/23 Rady Gminy Iława z dnia 27 października 2023 r. w sprawie przystąpienia do sporządzenia miejscowego planu zagospodarowania przestrzennego gminy Iława w obrębie geodezyjnym Makowo (ekomarina).

Obszar objęty opracowaniem obejmuje tereny położone w obrębie Makowo o powierzchni około 0,68 ha. Projekt planu ustala dla przedmiotowych terenów przeznaczenie pod teren usług sportu i rekreacji lub zieleni oraz teren drogi dojazdowej.

Obszar objęty opracowaniem planu znajduje się w granicach Parku Krajobrazowego Pojezierza Iławskiego oraz w granicach obszaru specjalnej ochrony ptaków Natura 2000 Lasy Iławskie PLB280005.

## 1. INFORMACJE O ZAWARTOŚCI, GŁÓWNYCH CELACH PROJEKTOWANEGO DOKUMENTU ORAZ JEGO POWIĄZANIACH Z INNYMI DOKUMENTAMI

### 1.1. Podstawy formalno-prawne prognozy

Zgodnie z ustawą z dnia 3 października 2008 r. o udostępnianiu informacji o środowisku i jego ochronie, udziale społeczeństwa w ochronie środowiska oraz ocenach oddziaływania na środowisko (t.j. Dz.U. z 2023.1094 z późn. zm.) ustalony został obowiązek opracowania prognozy oddziaływania na środowisko.

Podstawą formalno-prawną prognozy również są:

- Ustawa z dnia 27 marca 2003 r. o planowaniu i zagospodarowaniu przestrzennym (art. 17 pkt. 4; t.j. Dz.U.2023.977 z późn. zm.),
- Ustawa z dnia 27 kwietnia 2001 r. – Prawo ochrony środowiska (t.j. Dz.U.2024.54),
- Projekt miejscowego planu zagospodarowania przestrzennego gminy Iława w obrębie geodezyjnym Makowo (ekomarina),
- Ustawa z dnia 16 kwietnia 2004 r. – O ochronie przyrody (t.j. Dz.U. 2023.1336 z późn. zm.).

Prognoza oddziaływania na środowisko jest elementem strategicznej oceny oddziaływania na środowisko, służącej eliminowaniu lub łagodzeniu ewentualnych

## PROGNOZA ODDZIAŁYWANIA NA ŚRODOWISKO

konfliktów przyrodniczo - przestrzennych. Formuła dokumentu pozwala, by we wszystkich fazach planowania uwzględniać wzajemne relacje pomiędzy uwarunkowaniami przyrodniczymi, a przyjętymi w projekcie planu rozwiązaniami planistycznymi.

### 1.2. Cel oraz zakres prognozy oddziaływania na środowisko

Głównym celem sporządzania prognozy oddziaływania na środowisko jest wskazanie przewidywanego wpływu na środowisko, będącego skutkiem realizacji dopuszczonych w projekcie planu form zagospodarowania przestrzennego, między innymi poprzez ocenę relacji pomiędzy przyjętymi w projekcie planu rozwiązaniami planistycznymi, a uwarunkowaniami środowiska przyrodniczego, a także aspektami gospodarczymi i społecznymi, zgodnie z zasadą zrównoważonego rozwoju.

Prognoza oddziaływania na środowisko, ma za zadanie przedstawić rozwiązania zapobiegających, ograniczających lub kompensujących negatywne oddziaływanie projektu planu na środowisko.

Podsumowując, zakres Prognozy obejmuje elementy określone w art. 51 i 52 ustawy z dnia 3 października 2008 r. o udostępnianiu informacji o środowisku i jego ochronie, udziale społeczeństwa w ochronie środowiska oraz o ocenach oddziaływania na środowisko (t.j. Dz.U.2023.1094 z późn. zm.).

Prognoza została wykonana w zakresie i stopniu szczegółowości uzgodnionym przez:

- Regionalnego Dyrektora Ochrony Środowiska w Olsztynie, pismo WOŚ.411.14.2024.MK z dnia 13 lutego 2024 r. (zał. teks. nr 1);
- Państwowym Powiatowym Inspektorem Sanitarnym w Iławie – pismo znak ZNS.9022.1.2.2024 z dnia 13 lutego 2024 r. (zał. teks. nr 2).

W skład prognozy oddziaływania na środowisko wchodzi:

- Informacje o zawartości projektu planu, jego głównych celach oraz powiązaniu z innymi dokumentami.
- Informację o metodach zastosowanych przy sporządzaniu prognozy.
- Propozycje dotyczące przewidywanych metod analiz skutków będących wynikiem realizacji postanowień projektu planu, a także częstotliwość jej przeprowadzania.
- W przypadku wystąpienia – transgraniczne oddziaływanie na środowisko.
- Streszczenie w języku niespecjalistycznym.

## PROGNOZA ODDZIAŁYWANIA NA ŚRODOWISKO

### Prognoza określa, analizuje i ocenia:

- Istniejący, aktualny stan środowiska naturalnego i przewidywane potencjalne jego zmiany w przypadku braku realizacji postanowień projektu planu.
- Stan środowiska na obszarach objętych przewidywanym znaczącym oddziaływaniem.
- Istniejące problemy ochrony środowiska z punktu widzenia realizacji projektu planu, w szczególności dotyczące obszarów podlegających ochronie na podstawie ustawy z dnia 16 kwietnia 2004r. o ochronie przyrody.
- Cele ochrony środowiska ustalone na szczeblu międzynarodowym, wspólnotowym i krajowym, istotne z punktu widzenia projektu planu, a także sposób w jaki ww. cele uwzględnione zostały w trakcie opracowywania dokumentu.
- Przewidywane znaczące oddziaływanie (bezpośrednie, pośrednie, wtórne, skumulowane, krótkoterminowe, średnioterminowe, długoterminowe, stałe, chwilowe, pozytywne, negatywne) na cele i przedmiot ochrony obszaru Natura 2000, integralność tego obszaru oraz na środowisko w tym na: różnorodność biologiczną, ludzi, zwierzęta, rośliny, wodę, powietrze, powierzchnię ziemi, krajobraz, klimat, zasoby naturalne, zabytki, dobra materialne, z uwzględnieniem zależności między wymienionymi elementami środowiska oraz między oddziaływaniami na te tereny.

Prognoza przedstawia rozwiązania mające na celu zapobieganie, ograniczanie lub kompensację przyrodniczą negatywnych oddziaływań na środowisko, mogących być rezultatem realizacji projektu planu, w szczególności ochrony obszarów Natura 2000 oraz ich integralność. Przedstawia także rozwiązania alternatywne lub wyjaśnia ich brak.

Prognoza, według art. 52 ww. ustawy opracowywana jest w stopniu odpowiednim do szczegółowości informacji zawartych w projekcie planu oraz stosownie do stanu współczesnej wiedzy i metod oceny. Zakres i stopień szczegółowości informacji opracowanej prognozy, stosownie do wymogów zawartych w artykule 53 ww. ustawy jest uzgadniany z właściwymi organami, wskazanymi w art. 57 i 58 ustawy: regionalnym dyrektorem ochrony środowiska i państwowym powiatowym inspektorem sanitarnym.

### **1.3 Ogólna charakterystyka gminy i obszaru opracowania**

Obszar objęty opracowaniem planu położony jest w gminie Iława. Gmina Iława jest jedną z siedmiu gmin powiatu Iławskiego. Powiat leży w zachodniej części województwa warmińsko - mazurskiego. Gmina Iława zajmuje powierzchnię 42.421 ha. Jak podają dane GUS za rok 2022, liczba ludności gminy wynosiła 13.185 osób.

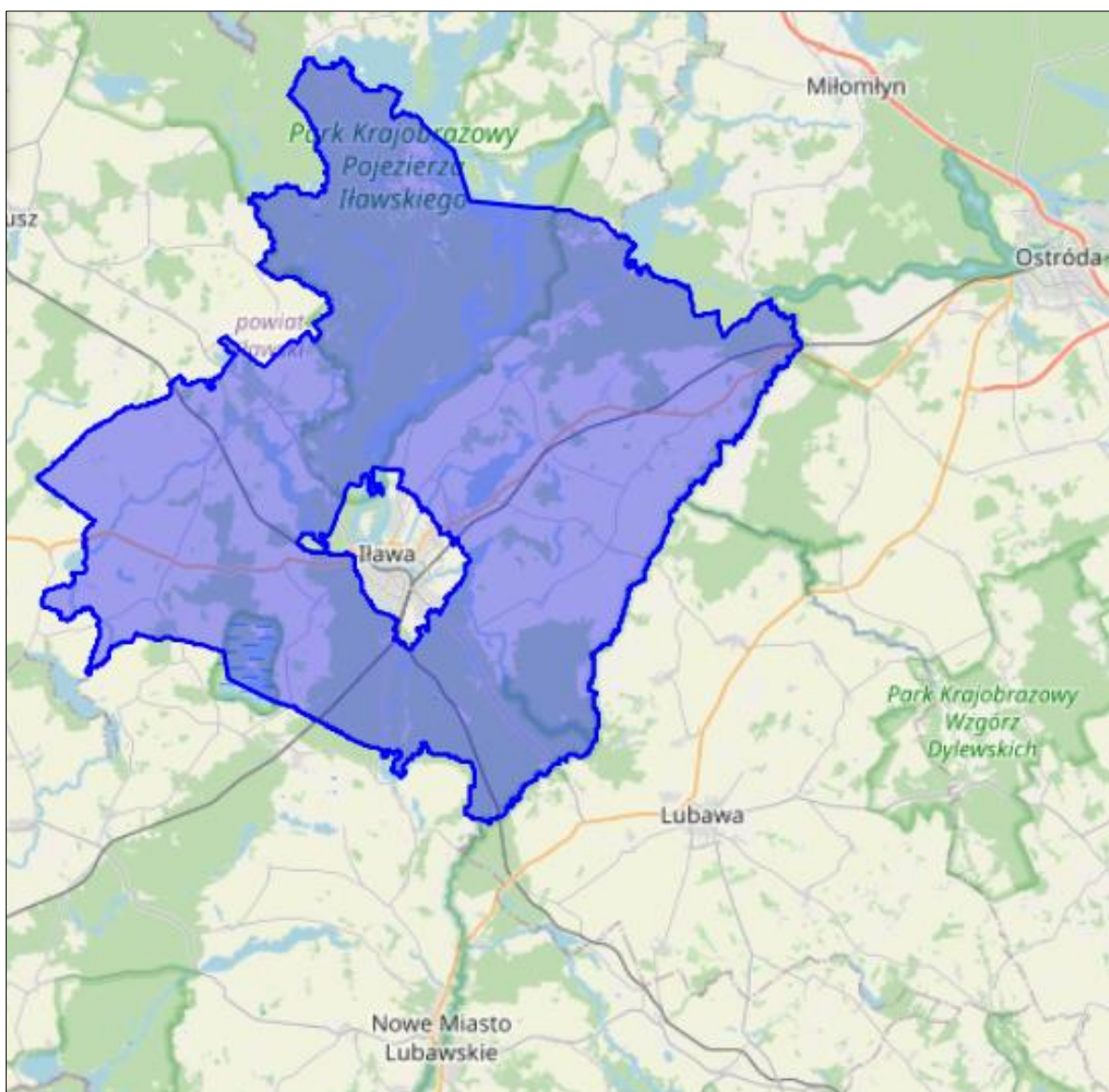
Jedną z głównych gałęzi rozwoju gospodarczego gminy Iława jest rolnictwo oparte na gospodarstwach indywidualnych. Gmina jest typowym obszarem rolniczym, na którym

## PROGNOZA ODDZIAŁYWANIA NA ŚRODOWISKO

do podstawowych form gospodarowania zalicza się produkcję roślinną i hodowlę zwierząt. Lasy stanowią 44% jej powierzchni.

Bardzo ważną rolę w gospodarce gminy odgrywa turystyka ze względu na jej walory przyrodnicze w postaci dużych powierzchni leśnych i wód. Na terenie gminy zlokalizowane są liczne szlaki turystyczne: wodne, piesze i rowerowe. Jednym z głównych szlaków wodnych jest Kanał Elbląski. Dodatkowym atutem gminy jest dobrze rozwinięta baza turystyczna, w tym baza noclegowa.

Na rysunku 1.1 znajduje się oznaczona gmina Iława. Z rysunku poniżej można odczytać położenie gminy względem dużych miast województwa warmińsko – mazurskiego, tj.: Nowe Miasto Lubawskie, Lubawa, Ostróda czy Miłomłyn.



Rys. 1.1. Gmina Iława. Źródło: <https://www.polskawliczbach.pl/>



## PROGNOZA ODDZIAŁYWANIA NA ŚRODOWISKO

Obszar objęty analizą zlokalizowany jest około 8,2 km (w linii prostej) od granic administracyjnych miasta Iława, po jego północno - wschodniej stronie. Obszar obejmuje powierzchnię ok. 0,68 ha i położony jest w obrębie geodezyjnym Makowo.

Poniżej zamieszczono mapę z fragmentem gminy Iława, miastem Iława oraz z orientacyjnym położeniem przedmiotowego obszaru (Rys. 1.2).



Rys. 1.2. Położenie analizowanego obszaru na terenie gminy Iława. Czerwoną strzałką oznaczono orientacyjne położenie obszaru opracowania. Źródło: <https://ilawa.e-mapa.net/>

Obszar, objęty projektem planu obejmuje grunty leśne, znajdujące się w działkach nr 3104 oraz nr 3105/14. Charakteryzuje się lokalizacją w bezpośrednim sąsiedztwie jeziora Jeziorak oraz terenów istniejącego ośrodka wypoczynkowego. Obejmuje grunty leśne zalesione i niezalesione. Grunty niezalesione wykorzystywane są jako drogi dojazdowe oraz położone są w bezpośrednim sąsiedztwie jeziora. Na przedmiotowym terenie znajdują się sieci: wodociągowa, elektroenergetyczna oraz telekomunikacyjna.

Od strony północnej obszar opracowania planu graniczy z terenami leśnymi pokrytymi drzewostanem, drogą leśną biegnącą w kierunku północno – wschodnim do wsi Sapy oraz ogrodzonym kompleksem domków letniskowych zlokalizowanych na gruntach leśnych w działce nr 3104. Kompleks ww. domków letniskowych jest ogrodzony, uzbrojony w sieć

## PROGNOZA ODDZIAŁYWANIA NA ŚRODOWISKO

wodociagową i elektroenergetyczną. Na jego terenie znajduje się również lokalna sieć kanalizacji sanitarnej zakończona zbiornikami bezodpływowymi, gdzie gromadzone są ścieki, które są odbierane i przewożone do oczyszczalni ścieków w Dziarnach. Od strony zachodniej sąsiedztwo terenu objętego opracowaniem planu stanowi Jezioro Jeziorak, a od strony wschodniej droga gminna – działka nr 386. Od strony południowej obszar objęty opracowaniem planu sąsiaduje z gruntami leśnymi znajdującymi się w działkach nr 3104 oraz 3105/4, pokrytymi drzewostanem oraz zlokalizowanymi na gruntach leśnych w ww. działkach: polem namiotowym, drogą dojazdową, kompleksem obiektów handlowych i handlowo – usługowych, w skład których wchodzi sklep spożywczy, restauracje, bary, sklepiki, salony gier, a także z kompleksami domków letniskowych wchodzących w skład ośrodka wypoczynkowego znajdującego się w działce nr 3105/14 i działce nr 366. Wymienione tereny są wyposażone w sieć wodociagową, elektroenergetyczną i telekomunikacyjną. Na ich terenie występuje również lokalna sieć kanalizacji sanitarnej zakończona zbiornikami bezodpływowymi, gdzie gromadzone są ścieki, które są odbierane i przewożone do oczyszczalni ścieków w Dziarnach.



*Rys. 1.3. Obszar opracowania w powiększeniu (granice opracowania oznaczono kolorem czerwonym): Źródło: opracowanie własne na podstawie - [https:// ilawa.e-mapa.net/](https://ilawa.e-mapa.net/).*

### 1.4 Informacje o zawartości i głównych celach projektu planu

Stosownie do zapisów ustawy z dnia 27 marca 2003 r. o planowaniu i zagospodarowaniu przestrzennym, głównym celem sporządzenia miejscowego planu zagospodarowania przestrzennego gminy Ława w obrębie geodezyjnym Makowo (ekomarina) jest ustalenie przeznaczenia terenów oraz sposobów ich zagospodarowania.

Projekt miejscowego planu zagospodarowania przestrzennego składa się z części tekstowej oraz z części graficznej. Część tekstowa sporządzona jest w formie projektu uchwały Rady Gminy Ława, natomiast część graficzna w postaci rysunku projektu planu. Na w/w rysunku zamieszczono również wyrys ze Studium uwarunkowań i kierunków zagospodarowania przestrzennego gminy.

Projekt planu ustala następujące przeznaczenia terenów funkcjonalnych:

- 1) US-Z – teren usług sportu i rekreacji lub zieleni
- 2) KDD – teren drogi dojazdowej

Plan zawiera ustalenia dotyczące:

- 1) przeznaczenia terenów oraz linie rozgraniczające tereny o różnym przeznaczeniu lub różnych zasadach zagospodarowania;
- 2) zasad ochrony i kształtowania ładu przestrzennego;
- 3) zasad ochrony środowiska, przyrody i krajobrazu;
- 4) zasad kształtowania krajobrazu;
- 5) zasad kształtowania zabudowy oraz wskaźniki zagospodarowania terenu, maksymalną i minimalną nadziemną intensywność zabudowy, minimalny udział powierzchni biologicznie czynnej, maksymalną wysokość zabudowy, minimalną liczbę i sposób realizacji miejsc do parkowania w tym miejsc przeznaczonych na parkowania pojazdów zaopatrzonych w kartę parkingową oraz linie zabudowy i gabaryty obiektów;
- 6) granic i sposobów zagospodarowania terenów lub obiektów podlegających ochronie, na podstawie odrębnych przepisów, terenów górniczych, a także obszarów szczególnego zagrożenia powodzią, obszarów osuwania się mas ziemnych, krajobrazów priorytetowych określonych w audycie krajobrazowym oraz w planach zagospodarowania przestrzennego województwa,
- 7) sposobu usytuowania obiektów budowlanych w stosunku do dróg i innych terenów publicznie dostępnych oraz do granic przyległych nieruchomości, kolorystykę obiektów budowlanych oraz pokrycie dachów;
- 8) szczegółowych zasad i warunków scalania i podziału nieruchomości objętych planem miejscowym,

## PROGNOZA ODDZIAŁYWANIA NA ŚRODOWISKO

- 9) zasad modernizacji, rozbudowy i budowy systemów komunikacji i infrastruktury technicznej;
- 10) zasad ochrony dziedzictwa kulturowego i zabytków, w tym krajobrazów kulturowych oraz dóbr kultury współczesnej;
- 11) stawek procentowych, na podstawie których ustala się opłatę wynikającą ze wzrostu wartości nieruchomości w związku z uchwaleniem planu;
- 12) wymagań wynikających z potrzeb kształtowania przestrzeni publicznej;
- 13) szczególnych warunków zagospodarowania terenów oraz ograniczeń w ich użytkowaniu, w tym zakazu zabudowy.

Z racji braku występowania uwarunkowań na terenie objętym niniejszym planem, w planie nie ustala się:

- 1) granic i sposobów zagospodarowania terenów górniczych, a także obszarów szczególnego zagrożenia powodzią, obszarów osuwania się mas ziemnych, krajobrazów priorytetowych określonych w audycie krajobrazowym oraz w planach zagospodarowania przestrzennego województwa;
- 2) sposobów i terminów tymczasowego zagospodarowania, urządzania i użytkowania terenów.

### **1.5 Powiązania ustaleń projektu planu z innymi dokumentami, w tym różnice między ustaleniami obowiązującego planu, a projektem zmiany planu.**

Ustalenia projektu miejscowego planu zagospodarowania przestrzennego nie naruszają ustaleń Studium uwarunkowań i kierunków zagospodarowania przestrzennego gminy Ława.



## PROGNOZA ODDZIAŁYWANIA NA ŚRODOWISKO



Rys. 1.1. Wyrys wraz z legendą ze Studium uwarunkowań i kierunków zagospodarowania przestrzennego gminy Iława. Czarną linią oznaczono granicę projektu planu.

Polityka przestrzenna gminy zawarta w dokumencie Zmiany Studium Uwarunkowań i Kierunków Zagospodarowania Przestrzennego Gminy Iława, zakłada na terenach położonych na wschodnim wybrzeżu Jeziora Jeziorak, w tym w m. Makowo, rozwój w oparciu o rozwiązania i ustalenia miejscowych planów zagospodarowania przestrzennego, uwzględniające zwiększenie dostępności linii brzegowej jeziora, ekspozycje widokowe i krajobrazowe wraz z zaprojektowaniem kompleksów zielonych, których to nadbrzeże jest pozbawione. Zgodnie ze Zmianą Studium obszar planu położony jest w strefie polityki przestrzennej I – Krajobrazowej, w której koncentrować należy rozwój funkcji terenów usług sportu i rekreacji, na których dopuszcza się realizację budynków i urządzeń oraz obiektów służących krzewieniu sportu i rekreacji, takich jak boiska sportowe, plaże i inne obiekty i urządzenia przeznaczone na cele wypoczynku krótko pobytowego, służącego rozwojowi i obsłudze m.in. turystyki wodnej.

Teren objęty planem znajduje się na szlaku wodnym Kanału Iławskiego i Ostródzko – Elbląskiego oraz szlaku turystyki wodnej jeziora Jeziorak, Kanału Ostródzko – Elbląskiego i rzeki Drwęcy (szlaku kajakowego), które wymagają zainwestowania i zagospodarowania. Projektowane zagospodarowanie stanowi cele publiczne o znaczeniu lokalnym, służyć będzie zatem zaspokajaniu potrzeb lokalnych związanych z obsługą ruchu wodnego na szlaku wodnym, poprzez umożliwienie użytkownikom szlaku wodnego, korzystania z obiektów i urządzeń sportowych przeznaczonych do obsługi tego ruchu, a także z infrastruktury i urządzeń niezbędnych do prawidłowego i bezpiecznego korzystania ze szlaku.

## PROGNOZA ODDZIAŁYWANIA NA ŚRODOWISKO

Planowane zagospodarowanie nie będzie służyło wyłącznie celom turystycznym, ale również obsłudze gospodarki rybackiej i ruchu wodnego drogami wodnymi niezwiązanego z usługami turystyki.

Studium nie wyznacza obszarów, na których będą rozmieszczone inwestycje celu publicznego o znaczeniu lokalnym. Umożliwiając tym samym ich realizację według zaistniałych potrzeb społeczno-gospodarczych gminy. Realizacja inwestycji celu publicznego stanowi zadanie własne gminy i wynika z planów rozwoju gminy, których finansowanie realizowane jest z udziałem środków własnych budżetu gminy. Wśród zadań celu publicznego studium wymienia: przebudowy i modernizację dróg, budowę chodników i ścieżek rowerowych, modernizację i budowę sieci infrastruktury technicznej, budowę obiektów użyteczności publicznej, do których zliczyć można również projektowane w planie zagospodarowanie terenu.

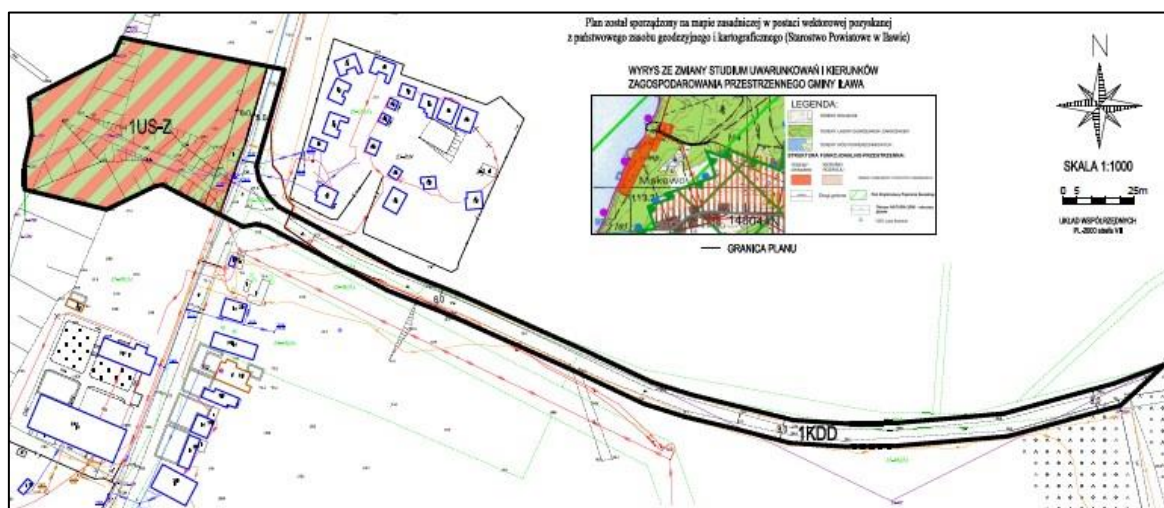
Obszar projektu planu objęty jest ustaleniami obowiązującego miejscowego planu zagospodarowania przestrzennego. Projekt planu stanowi zmianę „Miejscowego planu zagospodarowania przestrzennego gminy Iława” z dnia 3 grudnia 2003 r. Uchwała Nr XIII/108/2003. Na jego obszarze wyznaczono następującą funkcję: tereny leśne i dolesienia. Projekt planu zakłada zmianę obowiązującego planu w zakresie przeznaczenia terenu funkcjonalnego. Obecny projekt planu wprowadza teren usług sportu i rekreacji lub zieleni 1US-Z, z zachowaniem w maksymalnym zakresie istniejącego drzewostanu leśnego poprzez wkomponowanie planowanego zagospodarowania w istniejącą zielenią wysoką oraz teren drogi dojazdowej 1KDD.

Wprowadzenie w projekcie zmiany planu nowych terenów ma na celu realizację inwestycji celu publicznego – na terenie 1KDD w zakresie budowy drogi, a na terenie 1US-Z w zakresie sportowych obiektów budowlanych związanych z obsługą ruchu wodnego, które stanowiąc będą przestrzeń publiczną. Projekt planu, umożliwia lokalizację obiektów budowlanych bezpośrednio wzdłuż linii brzegowej jeziora, dla ww. inwestycji (wyjątek taki dopuszcza uchwała w sprawie Parku Krajobrazowego Pojezierza Iławskiego).

Realizacja ustaleń projektu planu nie będzie naruszała polityki przestrzennej gminy dla terenu położonego w strefie polityki przestrzennej I - krajobrazowej, w której zgodnie z dokumentem Zmiany Studium należy koncentrować rozwój funkcji usług sportu i rekreacji oraz w związku z wprowadzeniem zagospodarowania stanowiącego inwestycje celu publicznego.



Rys. 1.4. Obowiązujący miejscowy plan zagospodarowania przestrzennego. Kolorem czarnym oznaczono granice opracowania zmiany planu. Źródło: opracowanie własne na podstawie - [https://mapa.inspire-hub.pl/#/gmina\\_ilawa](https://mapa.inspire-hub.pl/#/gmina_ilawa).

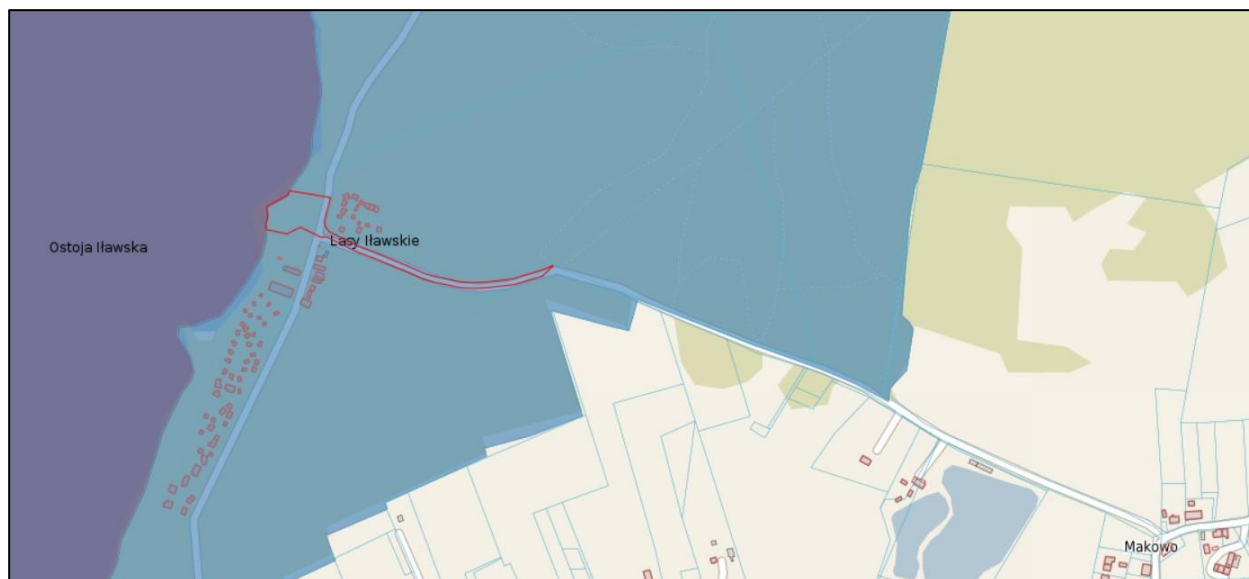


Rys. 1.5 Projekt miejscowego planu zagospodarowania przestrzennego gminy Ilawa w obrębie geodezyjnym Makowo (ekomarina).

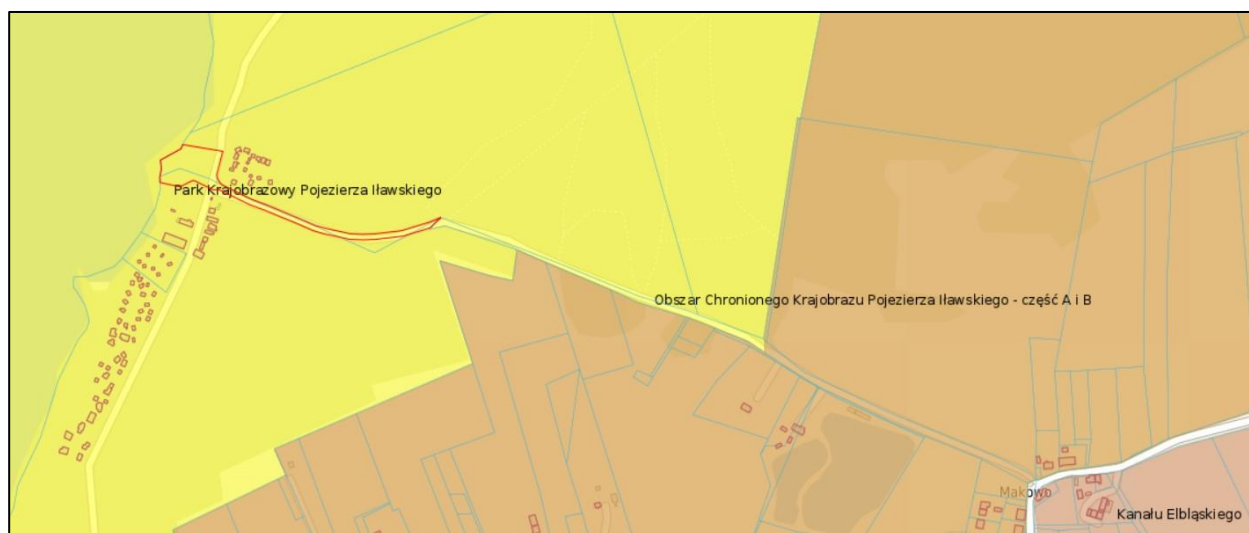
Obszar, objęty projektem planu położony jest w granicach:

- 1) Parku Krajobrazowego Pojezierza Iławskiego, na którego terenie obowiązują przepisy uchwały Nr XLIV/632/22 Sejmiku Województwa Warmińsko – Mazurskiego z dnia 29 listopada 2022 r. w sprawie Parku Krajobrazowego Pojezierza Iławskiego (Dz. Urz. Woj. Warm.-Maz. z 2022 r., poz. 5673);
- 2) obszaru specjalnej ochrony ptaków Natura 2000 Lasy Iławskie PLB280005 – gdzie obowiązują przepisy zawarte w art. 33 ust. 1 pkt 1 – 3 ustawy o ochronie przyrody.

## PROGNOZA ODDZIAŁYWANIA NA ŚRODOWISKO



Rys. 1.6. Fragment zasięgu obszarów Natura 2000 w odniesieniu do granic projektu planu (kolor czerwony). <https://ilawa.e-mapa.net/>



Rys. 1.7. Fragment zasięgu pozostałych form ochrony przyrody w odniesieniu do granic projektu planu (kolor czerwony). <https://ilawa.e-mapa.net/>

Według artykułu 16 ustawy o ochronie przyrody park krajobrazowy obejmuje obszar chroniony ze względu na wartości przyrodnicze, historyczne i kulturowe oraz walory krajobrazowe w celu zachowania, popularyzacji tych wartości w warunkach zrównoważonego rozwoju.

Na Obszarze Parku Krajobrazowego Pojezierza Iławskiego wprowadzono następujące zakazy:



## PROGNOZA ODDZIAŁYWANIA NA ŚRODOWISKO

- 1) realizacji przedsięwzięć mogących znacząco oddziaływać na środowisko w rozumieniu przepisów ustawy z dnia 3 października 2008 r. o udostępnianiu informacji o środowisku i jego ochronie, udziale społeczeństwa w ochronie środowiska oraz o ocenach oddziaływania na środowisko;
- 2) umyślnego zabijania dziko występujących zwierząt, niszczenia ich nor, legowisk, innych schronień i miejsc rozrodu oraz tarlisk, złożonej ikry, z wyjątkiem amatorskiego połowu ryb oraz wykonywania czynności związanych z racjonalną gospodarkę rolną, leśną, rybacką i łowiecką;
- 3) likwidowania i niszczenia zadrzewień śródpolnych, przydrożnych i nadwodnych, jeżeli nie wynikają one z potrzeby ochrony przeciwpowodziowej i zapewnienia bezpieczeństwa ruchu drogowego lub wodnego lub budowy, odbudowy, utrzymania, remontów lub naprawy urządzeń wodnych;
- 4) pozyskiwania do celów gospodarczych skał, w tym torfu, oraz skamieniałości, w tym kopalnych szczątków roślin i zwierząt, a także minerałów i bursztynu;
- 5) wykonywania prac ziemnych trwale zniekształcających rzeźbę terenu, z wyjątkiem prac związanych z zabezpieczeniem przeciwsztormowym, przeciwpowodziowym lub przeciwsuwiskowym lub utrzymaniem, budową, odbudową, naprawą lub remontem urządzeń wodnych;
- 6) dokonywania zmian stosunków wodnych, jeżeli zmiany te nie służą ochronie przyrody lub racjonalnej gospodarce rolnej, leśnej, wodnej lub rybackiej;
- 7) budowania nowych obiektów budowlanych w pasie szerokości 100 m od:
  - a) linii brzegów rzek, jezior i innych naturalnych zbiorników wodnych,
  - b) zasięgu lustra wody w sztucznych zbiornikach wodnych usytuowanych na wodach płynących przy normalnym poziomie piętrzenia określonym w pozwoleniu wodnoprawnym, o którym mowa w art. 389 pkt 1 ustawy z dnia 20 lipca 2017 r. - Prawo wodne;  
- z wyjątkiem obiektów służących turystyce wodnej, gospodarce wodnej lub rybackiej;
- 8) likwidowania, zasypywania i przekształcania zbiorników wodnych, starorzeczy oraz obszarów wodno-błotnych;
- 9) utrzymywania otwartych rowów ściekowych i zbiorników ściekowych;
- 10) używania łodzi motorowych i innego sprzętu motorowego na otwartych zbiornikach wodnych.

Projekt planu uwzględnia uwarunkowania wynikające z istniejącego zagospodarowania terenu oraz położenia w granicach Parku Krajobrazowego Pojezierza Iławskiego. W ustaleniach projektu planu z zakresu ochrony środowiska, zostały przywołane zakazy występujące ww. Parku Krajobrazowym, które mają zastosowanie bezpośrednio

## PROGNOZA ODDZIAŁYWANIA NA ŚRODOWISKO

do obszaru objętego projektem planu. W projekcie znajdują się zapisy dotyczące zakazu likwidowania i niszczenia zadrzewień śródpolnych, przydrożnych i nadwodnych oraz wykonywania prac ziemnych trwale zniekształcających rzeźbę terenu, za wyjątkiem odstępstw przewidzianych w przepisach odrębnych. Ponadto, w projekcie ustala się zakaz lokalizacji przedsięwzięć mogących znacząco oddziaływać na środowisko, określonych w przepisach odrębnych. Projekt planu dopuszcza wyjątek od owego zakazu, o którym mowa w §5 ust. 4 pkt 4) w Uchwale w sprawie ww. Parku Krajobrazowego, tj. realizację inwestycji celu publicznego w rozumieniu art. 2 pkt 5 ustawy z dnia 27 marca 2003r. o planowaniu i zagospodarowaniu przestrzennym.

Projekt planu dopuszcza realizację obiektów budowlanych w odległości 100m od linii brzegowej jeziora jako wyjątek od zakazu, o którym mowa w §5 ust. 4 pkt 4) w Uchwale w sprawie ww. Parku Krajobrazowego. Zaprojektowany teren drogi dojazdowej 1KDD i teren usług sportu i rekreacji lub zieleni 1US-Z stanowią będą przestrzeń publiczną, na której realizowane zostaną inwestycje celu publicznego w zakresie budowy drogi oraz realizacji sportowych obiektów budowlanych związanych z obsługą ruchu wodnego. Są to inwestycje celu publicznego w rozumieniu art. 2 pkt 5 ustawy z dnia 27 marca 2003r. o planowaniu i zagospodarowaniu przestrzennym i stanowią realizację celów, o których mowa w art. 6 pkt 1 i pkt 6 ustawy z dnia 21 sierpnia 1997r. o gospodarce nieruchomościami.

Obszar opracowania położony jest również w granicach obszaru specjalnej ochrony ptaków Natura 2000 Lasy Hławskie. Obszar Lasów Hławskich jest ostoją ptasią o randze europejskiej. Występuje tu co najmniej 29 gatunków ptaków z Załącznika I Dyrektywy Ptasiej, 10 gatunków z Polskiej Czerwonej Księgi (PCK) min. rybołów, bielik, orlik krzykliwy, podgorzałka. Obszar ten ważny jest dla ochrony dobrze zachowanych siedlisk buczyny (pomorskiej i kwaśnej), zboczowych lasów klonowo-lipowych oraz grądu subatlantyckiego.

Według artykułu 5 ustawy o ochronie przyrody obszar Natura 2000 to obszar specjalnej ochrony ptaków, specjalny obszar ochrony siedlisk lub obszar mający znaczenie dla Wspólnoty, utworzony w celu ochrony populacji dziko występujących ptaków lub siedlisk przyrodniczych lub gatunków będących przedmiotem zainteresowania Wspólnoty.

Według artykułu 33 na obszarze Natura 2000 obowiązują zakazy:

1. Zabrania się, z zastrzeżeniem art. 34, podejmowania działań mogących, osobno lub w połączeniu z innymi działaniami, znacząco negatywnie oddziaływać na cele ochrony obszaru Natura 2000, w tym w szczególności:
  - 1) pogorszyć stan siedlisk przyrodniczych lub siedlisk gatunków roślin i zwierząt, dla których ochrony wyznaczono obszar Natura 2000 lub

## PROGNOZA ODDZIAŁYWANIA NA ŚRODOWISKO

2) wpłynąć negatywnie na gatunki, dla których ochrony został wyznaczony obszar Natura 2000, lub

3) pogorszyć integralność obszaru Natura 2000 lub jego powiązania z innymi obszarami.

2. Przepis ust. 1 stosuje się odpowiednio do proponowanych obszarów mających znaczenie dla Wspólnoty, znajdujących się na liście, o której mowa w art. 27 ust. 3 pkt 1, do czasu zatwierdzenia przez Komisję Europejską jako obszary mające znaczenie dla Wspólnoty i wyznaczenia ich jako specjalne obszary ochrony siedlisk.

3. Projekty polityk, strategii, planów i programów oraz zmian do takich dokumentów a także planowane przedsięwzięcia, które mogą znacząco oddziaływać na obszar Natura 2000, a które nie są bezpośrednio związane z ochroną obszaru Natura 2000 lub obszarów, o których mowa w ust. 2, lub nie wynikają z tej ochrony, wymagają przeprowadzenia odpowiedniej oceny oddziaływania na zasadach określonych w ustawie z dnia 3 października 2008 r. o udostępnianiu informacji o środowisku i jego ochronie, udziale społeczeństwa w ochronie środowiska oraz o ocenach oddziaływania na środowisko.

Projekt planu nie narusza przepisów ustawy o ochronie przyrody dotyczących obszarów Natura 2000 oraz zasad obowiązujących w PZO na omawianym obszarze Natura 2000.

Realizacja ustaleń projektu planu nie stwarza zagrożenia dla form ochrony przyrody w jego otoczeniu, a w szczególności:

- nie wpłynie na pogorszenie stanu siedlisk przyrodniczych oraz siedlisk gatunków roślin i zwierząt chronionych w sieci obszarów Natura 2000,
- nie wpłynie na spójność obszarów Natura 2000.

Projekt planu ustala, że w granicach opracowania obowiązują przepisy wynikające z jego położenia w obszarze NATURA 2000. Mając na uwadze powyższe, stwierdza się, że projekt planu uwzględnia istniejące uwarunkowania i nie narusza zakazów obowiązujących w niniejszej formie ochrony przyrody.

Zawarte w projekcie planu ustalenia nie naruszają przepisów uchwały w sprawie Parku Krajobrazowego Pojezierza Iławskiego oraz przepisów ustawy o ochronie przyrody dotyczących Obszaru Natura 2000 Lasy Iławskie.

## 2. INFORMACJE O METODACH ZASTOSOWANYCH PRZY SPORZĄDZANIU PROGNOZY

Niniejszy dokument został opracowany jako opis charakterystyki istniejących zasobów środowiska i informacji dotyczących mechanizmów jego funkcjonowania ze wskazaniem, mogących wystąpić, skutków będących następstwem realizacji ustaleń projektu planu.

## PROGNOZA ODDZIAŁYWANIA NA ŚRODOWISKO

Istniejące uwarunkowania środowiskowe zostały przeanalizowane pod kątem wprowadzenia rozwiązań planistycznych z projektu planu. Uzyskane informacje, uzupełnione wiedzą pozyskaną z dostępnych materiałów źródłowych, a także wizji terenowej, pozwoliły na opracowanie charakterystyki stanu funkcjonowania środowiska w podziale na poszczególne komponenty. Stopień szczegółowości niniejszego dokumentu określiły: obecny stan dostępnej informacji o środowisku oraz zakres informacji ustaleń projektu planu.

Do materiałów, którymi dodatkowo wspomagano się przy opracowaniu prognozy, należą m.in.: Raporty oddziaływania na środowisko, waloryzacje przyrodnicze, wcześniej wykonane prognozy oddziaływania itp. dokumenty pozyskane podczas wykonywania niniejszego dokumentu. Opracowanie prognozy rozpoczęto wizją terenową w celu zapoznania się z ogólnymi warunkami środowiskowymi panującymi na analizowanym terenie oraz istniejącym zainwestowaniem. Wykonano obserwacje terenowe nakierowane na obserwacje ornitologiczne oraz w mniejszym stopniu wyrwykowe inwentaryzacje florystyczne.

Po zgromadzeniu potrzebnych informacji podczas wizji terenowej przystąpiono do następnego etapu prac związanych z przygotowaniem dokumentacji. Zestawienie i porównanie wszystkich dostępnych informacji pozwoliło na opracowanie charakterystyki stanu funkcjonowania środowiska, aktualnego sposobu użytkowania terenów oraz ich skłonność do degradacji przy wprowadzeniu zmian jakie przewiduje projekt planu.

Dalszy etap prac porusza jedną z najważniejszych, dla niniejszego opracowania, kwestii. Jest to analiza wpływu jaki wywrze, na teren badań, wprowadzenie ustaleń projektu planu. Ww. analiza polega na odniesieniu położenia analizowanego obszaru do położenia terenów prawnie chronionych w kontekście zagrożeń dla środowiska. Przyjęto następujące kryteria oddziaływań: bezpośrednie, pośrednie i wtórne, skumulowane, krótkoterminowe, średnioterminowe i długoterminowe, stałe i chwilowe oraz pozytywne, neutralne i negatywne. Wynikiem przeprowadzenia niniejszej analizy ma być podanie odpowiednich rozwiązań eliminujących tudzież minimalizujących potencjalnych negatywnych oddziaływań, które mogą generować ustalenia projektu planu.

### **3. PROPOZYCJE DOTYCZĄCE PRZEWIDYWANYCH METOD ANALIZY SKUTKÓW REALIZACJI POSTANOWIEŃ PROJEKTU PLANU ORAZ CZĘSTOTLIWOŚCI JEJ PRZEPROWADZANIA**

W ramach analizy zmian w zagospodarowaniu przestrzennym, dokonywanej zgodnie z ustawą z dnia 27 marca 2003 r. o planowaniu i zagospodarowaniu przestrzennym (t.j. Dz. U. 2023.977 z późn. zm.) wprowadza się monitoring skutków realizacji ustaleń Planu.

## PROGNOZA ODDZIAŁYWANIA NA ŚRODOWISKO

Dotyczy on zgodności realizacji inwestycji z ustaleniami zawartymi w projekcie planu oraz wpływu przedsięwzięcia na środowisko.

W ramach analizy zmian w zagospodarowaniu przestrzennym winien być prowadzony monitoring skutków realizacji ustaleń planu. Monitoring ten powinien dotyczyć zarówno zgodności realizacji inwestycji z ustaleniami zawartymi w projekcie planu, jak również wpływu przedsięwzięcia na środowisko. Dla właściwego zrealizowania planowanego przedsięwzięcia, wskazany byłby monitoring dotyczący m.in. sposobu realizacji zainwestowania, stanu realizacji inwestycji sanitarnych, pomiaru stanu czystości wód powierzchniowych i podziemnych, pomiaru oddziaływania akustycznego nowopowstałego zainwestowania.

Za monitoring jakości środowiska przyrodniczego w województwie warmińsko-mazurskim odpowiedzialny jest Wojewódzki Inspektorat Ochrony Środowiska w Olsztynie (WIOŚ). W ramach PMS prowadzony jest monitoring: jakości powietrza, wód powierzchniowych i podziemnych, hałasu i wibracji, pól elektromagnetycznych, gospodarki odpadami, gleb. Do instytucji, które wspomagają monitoring stanu środowiska przyrodniczego oraz mogą wyeliminować niekorzystne oddziaływania na terenie powiatu iławskiego jest m.in.: Powiatowa Stacja Sanitarno – Epidemiologiczna w Iławie. W związku z powyższym monitoring realizacji planu należy wykonywać, a jego wyniki zamieszczać w corocznych sprawozdaniach.

#### **4. INFORMACJE O MOŻLIWYM TRANSGRANICZNYM ODDZIAŁYWANIU NA ŚRODOWISKO**

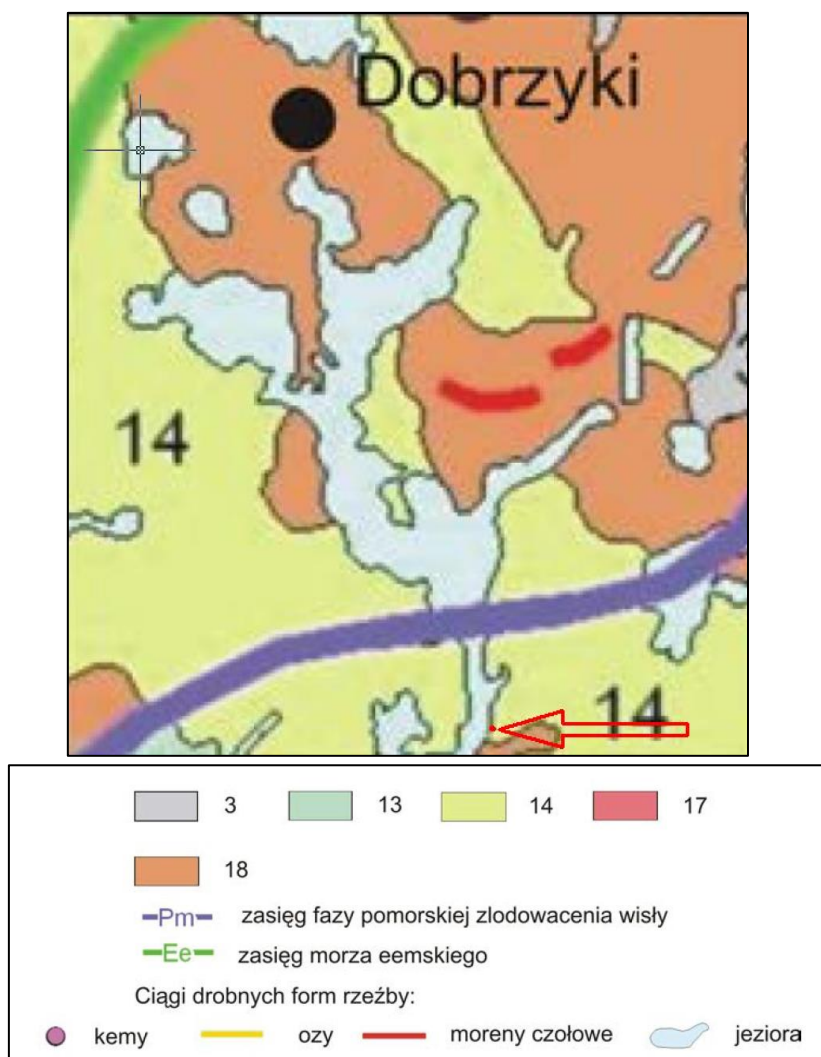
Omawiane przedsięwzięcie należy zaliczyć do lokalnych. Teren opracowania projektu planu znajduje się w odległości około 85 km od granic RP. W związku z powyższym nie wystąpią transgraniczne oddziaływania na środowisko.

## 5. ISTNIEJĄCY STAN ŚRODOWISKA ORAZ POTENCJALNE ZMIANY JEGO STANU W PRZYPADKU BRAKU REALIZACJI PROJEKTU PLANU

### 5.1 Istniejący stan środowiska

#### BUDOWA GEOLOGICZNA

Teren objęty opracowaniem planu zlokalizowany jest w zasięgu zlodowacenia północnopolskiego (bałtyckiego). Z poniższej mapy, będącej fragmentem mapy geologicznej, można odczytać, że pod względem litologicznym obszar opracowania stanowią piaski i żwiry sandrowe.



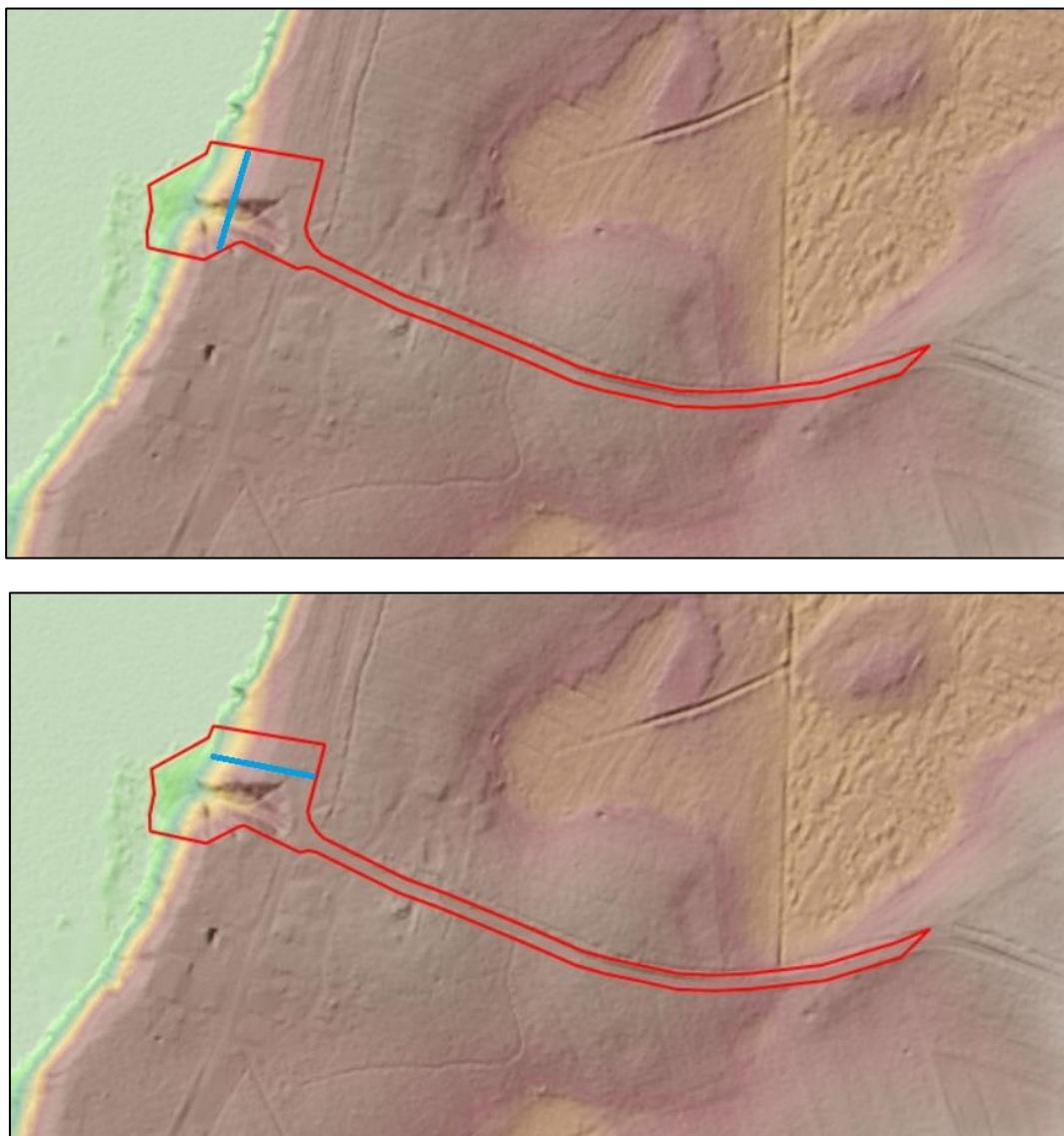
#### Czwartorzęd

**Holocen:** 3 – piaski, żwiry, mady rzeczne oraz torfy i namuly; **Plejstocen, zlodowacenia północnopolskie:** 13 – ily, mulki i piaski zastoiskowe, 14 – piaski i żwiry sandrowe, 17 – żwiry, piaski, glazy i gliny moren czołowych, 18 – gliny zwałowe, ich zwietrzliny oraz piaski i żwiry lodowcowe

*Rys. 5.1. Fragment mapy geologicznej. Czerwoną strzałką oznaczono orientacyjne położenie obszaru opracowania. Źródło: opracowanie własne na podstawie - [geolog.pgi.gov.pl](http://geolog.pgi.gov.pl) – Objaśnienia do mapy geośrodowiskowej Polski, Arkusz Dobrzyki.*

**RZEŻBA TERENU**

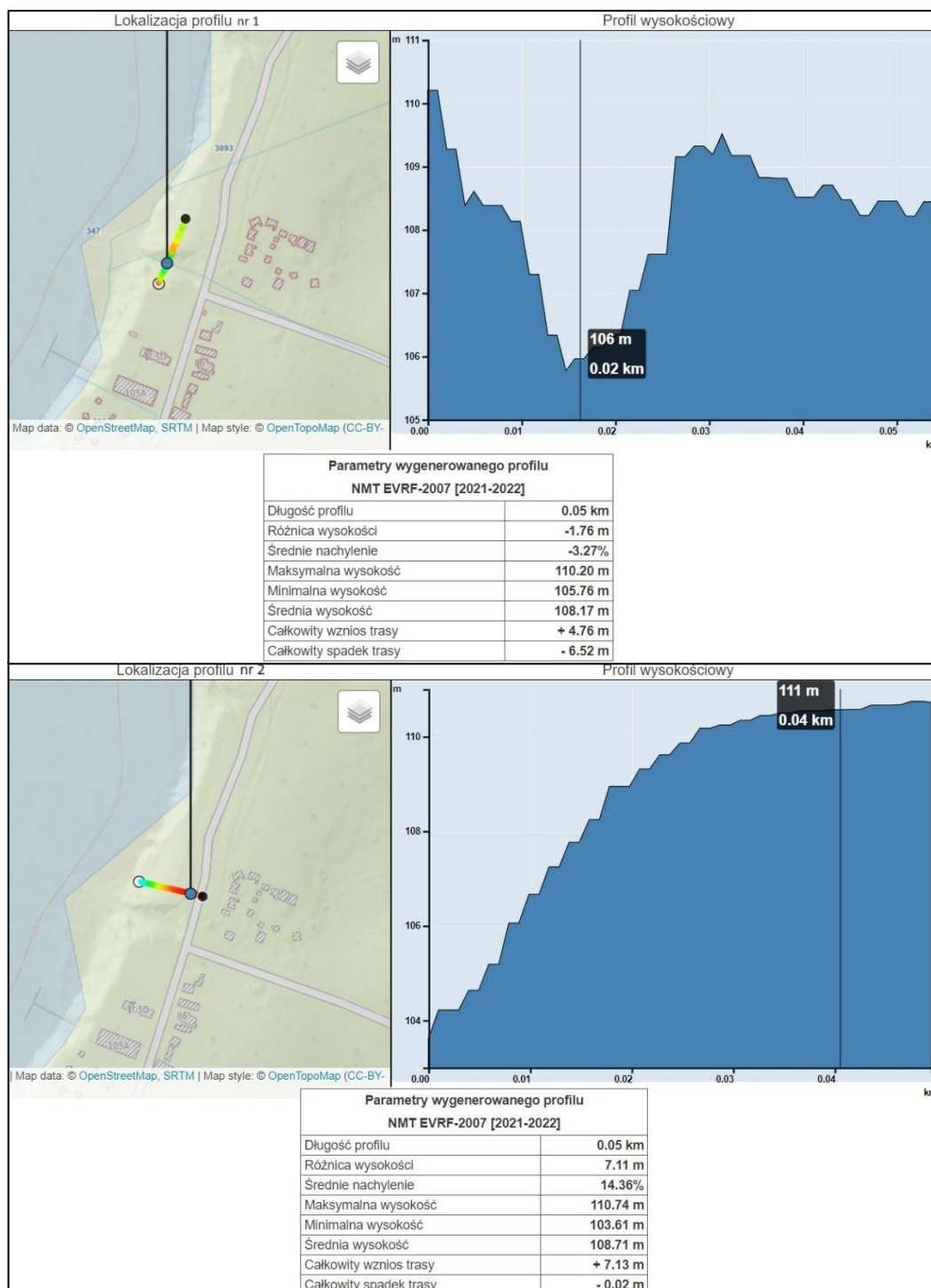
Obszar opracowania położony jest na Pojezierzu Południowobałtyckim - Pojezierzu Iławskim – Równinie Iławskiej. Równina charakteryzuje się płaską rzeźbą terenu. Obszar opracowania znajduje się na obszarach sandrowych, czyli równinie akumulacyjnej zbudowanej ze żwirów i piasków. W części przylegającej do jeziora charakteryzuje się zróżnicowaną rzeźbą terenu.



*Rys. 5.2. Mapy hipsometryczne. Kolorem czerwonym oznaczono granice projektu planu. Kolorem niebieskim lokalizację profilu wysokościowego. Źródło: opracowanie własne na podstawie - [mapy.geoportal.gov.pl](http://mapy.geoportal.gov.pl)*



## PROGNOZA ODDZIAŁYWANIA NA ŚRODOWISKO



Rys. 5.3. Profile wysokościowe. Źródło: <https://ilawa.e-mapa.net/>

Rysunki powyżej (Rys. 5.2, Rys. 5.3) informują o ukształtowaniu obszaru opracowania w części przylegającej do jeziora. Maksymalne wysokości terenu osiągają około 111 m, najniższe około 104 m (skłon w kierunku jeziora), co stanowi około 7m różnicy. Dużą część terenu zajmuje naturalny jar, gdzie różnica między maksymalną a minimalną wysokością wynosi około 4m.



## PROGNOZA ODDZIAŁYWANIA NA ŚRODOWISKO

### KLIMAT

Klimat na obszarze badań, jak i w całej gminie, charakteryzuje się zmiennością stanów pogody, wahaniami czasu okresu wegetacyjnego. Średnioroczna temperatura powietrza wynosi + 7,5- 8°C, przy czym najcieplejszym jest miesiąc lipiec + 17°C, a najchłodniejszym styczeń – 3°C. Okres wegetacyjny trwa 210 dni, a liczba dni przymrozkowych wynosi 90-100. Klimat charakteryzuje się dużym zachmurzeniem zimą i jesienią (liczba dni pochmurnych w ciągu roku to około 128 dni), chłodnym i krótkim latem. Średnie roczne opady to 560mm.

Wiatr wieje najczęściej z kierunku zachodniego, południowego, południowo-zachodniego, najrzadziej z kierunku północno-wschodniego.

### STOSUNKI WODNE

#### **Wody powierzchniowe**

Gmina Iława położona jest w dorzeczu dolnej Wisły. Gmina znajduje się na terenie zlewni trzech rzek: Drwęcy z Iławką ( część wschodnia i środkowa gminy), Osy ( część zachodnia gminy) i Liwy ( fragment północno-zachodni). Głównym elementem bogatej sieci hydrograficznej gminy Iława są liczne jeziora. Na terenie gminy znajduje się 75 jezior o powierzchni powyżej 1 ha. W większości są to jeziora przepływowe.

Od strony zachodniej obszar opracowania sąsiaduje bezpośrednio z Jeziorem Jeziorak – zaliczanym do Kanału Elbląskiego, znajdującego się w granicach obszaru Natura 2000 Ostoja Iławska PLH280053.

Jeziro Jeziorak to jezioro rynnowe. Jest najdłuższym jeziorem w kraju, o maksymalnej długości 27,5km przy średniej szerokości 1,2km. Poziom wody jest regulowany sztucznie – za pomocą śluzy na kanale Elbląskim w Miłomłynie i jazu na rzece Iławce w Iławie oraz utrzymywany grodzą na Kanale Jerzwałdzkim. Jezioro Jeziorak jest jeziorem przepływowym, zasilanym wodami kilkunastu cieków oraz wodami sąsiadujących jezior. Wody z jeziora odprowadzane są poprzez Iławkę do Drwęcy. Jeziorak jest bardzo atrakcyjnym obiektem turystyczno – rekreacyjnym, szczególnie do uprawiania sportów wodnych. Przez jezioro przechodzi szlak żeglugowy oraz szlaki kajakowe. Nad jego brzegami znajduje się wiele wsi spełniających często funkcję miejscowości wypoczynkowych, obserwuje się również intensywny rozwój zabudowy rekreacyjnej. Jeziorak posiada połączenie poprzez system wodny Kanału Elbląskiego z Elblągiem i Ostródą, a przy południowym jego krańcu położone jest miasto Iława.

## PROGNOZA ODDZIAŁYWANIA NA ŚRODOWISKO

Na terenie badań nie występują obszary zagrożone powodzią.

### **Wody podziemne**

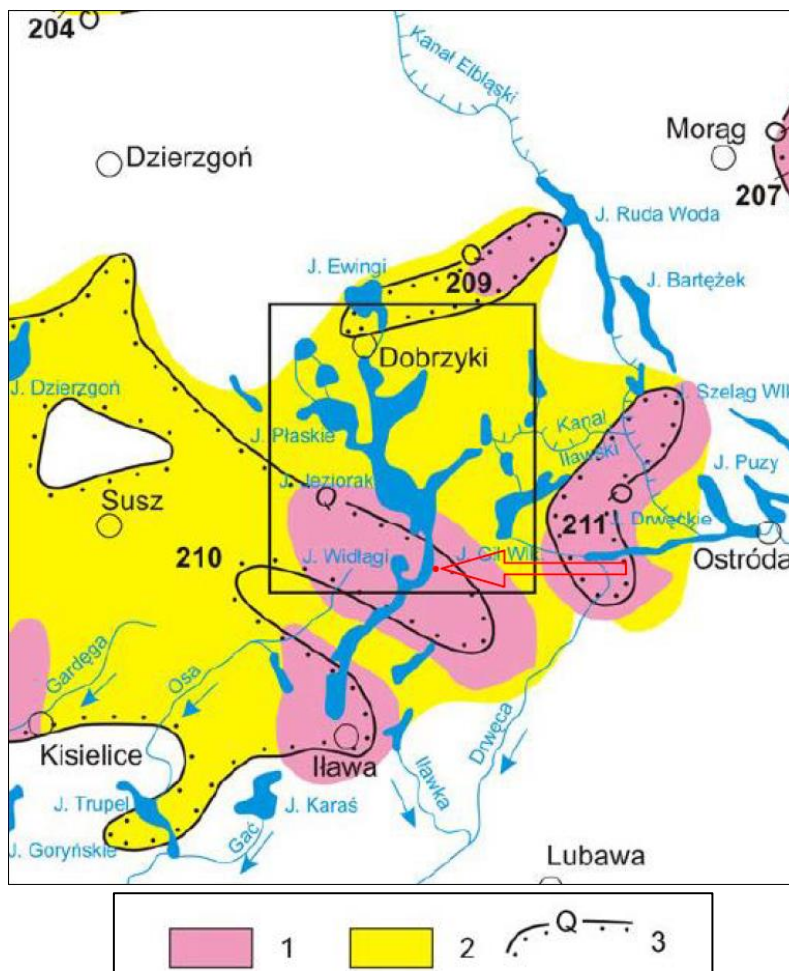
Obszar opracowania leży w zasięgu Pojezierza Południowobałtyckiego. Wody podziemne na terenie Pojezierza są intensywnie zasilane przez wody pochodzące z opadów, płytkich poziomów wodonośnych, a także lokalnie dzięki infiltrującym wodom z rzek i jezior.

Warunki hydrogeologiczne, związane z występowaniem wód zwykłych podziemnych w obszarze gminy Iława, są zróżnicowane i warunkowane stopniem odporności izolacji od powierzchni i systemem krążenia wód.

Obszar opracowania zlokalizowany jest na obszarze jednolitych części wód podziemnych o numerze JCWPd 39, kodzie PLGW200039. Zgodnie z definicją podaną w Ramowej Dyrektywie Wodnej, jednolite części wód podziemnych obejmują te wody podziemne, które występują w warstwach wodonośnych o porowatości i przepuszczalności, umożliwiającym pobór znaczący w zaopatrzeniu ludności w wodę lub przepływ o natężeniu znaczącym dla kształtowania pożądanego stanu wód powierzchniowych i ekosystemów lądowych. Stan chemiczny, ilościowy ww. wód oceniany jest jako dobry (Karta charakterystyki JCWPd 39).

Obszar opracowania znajduje się w zasięgu Głównego Zbiornika Wód Podziemnych nr 210 – o nazwie Zbiornik międzymorenowy Iławski, na obszarze najwyższej ochrony (ONO) oraz w granicach GZPW o ośrodku porowym jak zobrazowano na poniższym rysunku.

GZWP



1 – obszar najwyższej ochrony (ONO), 2 – obszar wysokiej ochrony (OWO), 3 – granica GZWP w ośrodku porowym

Nazwa i numer GZWP, wiek utworów wodonośnych: 204 – Zbiornik Żuławy Elbląskiej, 207 – Zbiornik międzymorenowy Morąg, 209 – Zbiornik międzymorenowy Karsin, czwartorzęd (Q); 210 – Zbiornik międzymorenowy Iławski, czwartorzęd (Q); 211 – Zbiornik Samborowski, czwartorzęd (Q).

Rys. 5.4. Położenie arkusza Dobrzyki na tle obszarów GZWP wymagających szczególnej ochrony, wg A.S. Kleczkowskiego (1990). Kolorem czerwonym oznaczono orientację położenie obszaru opracowania planu. Źródło: opracowanie własne na podstawie - geolog.pgi.gov.pl – Objaśnienia do mapy geośrodowiskowej Polski, Arkusz Iława.

**GLEBA**

W granicach obszaru opracowania nie występują grunty klas I-III, podlegające ochronie zgodnie z ustawą o ochronie gruntów rolnych i leśnych.

## PROGNOZA ODDZIAŁYWANIA NA ŚRODOWISKO

Według klasyfikacji użytków gruntowych teren opracowania stanowią lasy Ls.

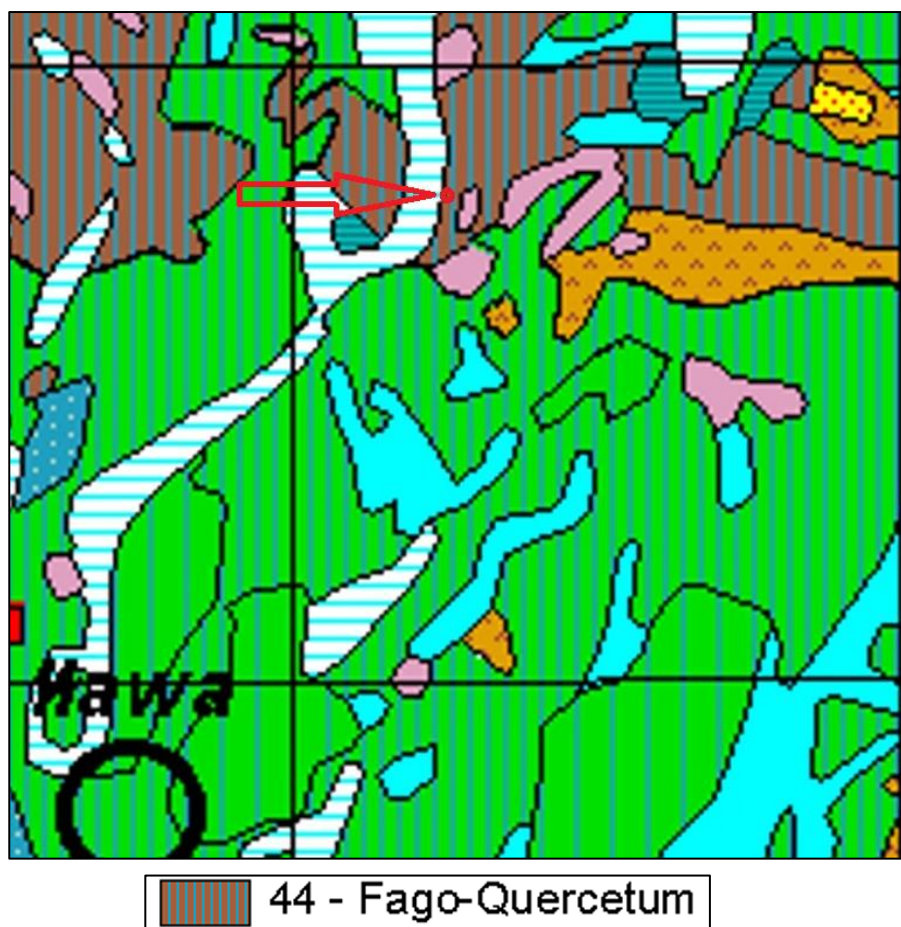


Rys. 5.4. Mapa konturów klasyfikacyjnych. Kolorem czarnym oznaczono obszar projektu planu. Źródło: atlas.warmia.mazury.pl/atlas/rolnictwo/

### ORGANIZMY ŻYWE

#### **Flora**

Z uwagi na zróżnicowanie obszaru Polski ze względu na warunki fizjograficzne, klimatyczne, ukształtowanie i rzeźbę terenu wyodrębniono osiem krain przyrodniczo-leśnych o zasadniczo różnych warunkach przyrodniczych. Gmina Iława, jak i cały powiat iławski leży w Krainie Bałtyckiej (I), w dzielnicy Pojezierza Iławsko – Brodnickiego, charakteryzującej się wpływem klimatu morskiego – z łagodnymi zimami i chłodnymi latami. W dzielnicy tej dominują siedliska borów mieszanych świeżych (27,8%) i lasów świeżych (24%). Udział w powierzchni siedlisk leśnych lasów mieszanych świeżych wynosi - 20,8%, borów świeżych - 15,9%. Bory wilgotne stanowią 1,6%, a bory suche 0,6% powierzchni. Mały udział w strukturze mają siedliska wilgotne i bagienne (łącznie 10,9%).



Rys. 5.8. Fragment mapy potencjalnej roślinności Polski. Okręgiem koloru czerwonego oznaczono orientacyjne położenie obszaru opracowania. Źródło: <https://www.igipz.pan.pl/>

Obszar badań położony jest na terenie oznaczonym jako Fago-Quercetum - jak widać na powyższym rysunku (na podstawie opracowania Potencjalna roślinność naturalna Polski IGiPZ PAN, Warszawa, 2008 r).

Fago - Quercetun obejmuje zbiorowisko lasu dębowo – bukowego typu atlantyckiego odpowiadający siedliskowo borom mieszanym. W drzewostanie występuje dąb bezszypułkowy i buk, czasem z domieszką sosny. W runie panuje borówka czarna, orlica pospolita. Za gatunki klasy i zespołu można przyjąć groszek skrzydlaty, kłosówkę miękką, jastrzębiec gładki i baldaszkowaty.

Fago – Quercetun jest acidofilnym oligo – mezotroficznym zbiorowiskiem występującym na świeżych lub wilgotnych glebach piaszczysto – gliniastych albo drobnopiaszczystych w typie gleb bielcowych z warstwą próchnicy nadkładowej.

Pod pojęciem potencjalnej roślinności naturalnej należy rozumieć hipotetyczny stan roślinności, opisany fitosocjologicznymi jednostkami zbiorowisk roślinnych, jaki mógłby być osiągnięty na drodze naturalnej sukcesji pierwotnej lub wtórnej, gdyby oddziaływania

## PROGNOZA ODDZIAŁYWANIA NA ŚRODOWISKO

człowieka zostały wyeliminowane, a właściwa dla danego regionu roślinność mogła w pełni wykorzystać możliwości stwarzane przez zróżnicowane siedliska.

Z przeprowadzonej wizji terenowej wynika, iż w granicach obszaru opracowania, na terenie przylegającym do jeziora Jeziorak, występuje głównie drzewostan sosnowy z pojedynczo występującym bukiem oraz olchą. Obszar opracowania nie jest wykorzystywany rolniczo. Obecnie wg ustaleń obowiązującego miejscowego planu teren projektu planu pełni funkcję terenów leśnych i dolesienia. Ponadto w granicach objętych opracowaniem nie zaobserwowano chronionych gatunków roślin.

### **Fauna**

Obszar opracowania położony jest w zasięgu Nadleśnictwa Iława. Świat zwierząt na tym terenie reprezentowany jest przez około 60% z 618 gatunków kręgowców występujących na terenie kraju. Szczególnie licznie występują przedstawiciele ichtiofauny, czemu sprzyja duża ilość wód powierzchniowych oraz różnorodność form występowania (rzeki, jeziora, kanały, itp.). Oprócz uważanych za gatunki powszechne, takie jak: sieja, sielawa, szczupak, okoń, leszcz, sandacz, jazgarz, krap, karp, karaś, węgorz, kleń, jaz, miętus, płóc ukleja, ciernik itp., szczególnie cenne są gatunki wędrownie, jak troć, pstrąg potokowy, łosoś.

Fauna leśna na terenie Nadleśnictwa Iława jest bardzo bogata. Zwierzyna gruba reprezentowana jest przez łosie, jelenie, daniiele, sarny i dziki. Szacuje się, że łosi jest ok. 50 szt., jeleni ok. 1000 szt., danieli 150 szt., saren ok. 3300 szt., a dzików ok 1000 szt. Okresowo pojawiają się łosie. Z gatunków chronionych (kiedyś łownych) spotkać można wydrę, bobra, a coraz częściej wilka. Oprócz zwierzyny płowej i grubej bardzo licznie występują drapieżniki z najliczniejszym ich przedstawicielem lisem. Z innych reprezentantów drapieżników licznie występują: borsuk, kuna domowa i leśna oraz tchórz.

Bardzo ważnym elementem fauny gminy Iława są licznie występujące ptaki. Informacje odnośnie występujących gatunków, w tym ptaków chronionych, ich miejsc gniazdowania i stref ochronnych znajdują się w poszczególnych nadleśnictwach. Posiadają one potwierdzone występowanie i lokalizację orlików krzykliwych, kani rudej i czarnej, orla bielika, rybołowa, błotniaka stawowego, bociana białego i czarnego, jastrzębia, czapli siwej, żurawia oraz kormorana. Licznie występują również przedstawiciele ptaków nocnych z kilkoma gatunkami sów z sową puchaczem i uszatą oraz puszczykiem na czele.

Płazy i gady w Polsce występują dość licznie, chociaż ilość gatunków tych zwierząt jest niewielka. Na terenie gminy Iława spotkać można wszystkich przedstawicieli nizinnych gatunków z obu tych grup.



## PROGNOZA ODDZIAŁYWANIA NA ŚRODOWISKO

Granice opracowania obejmują obszary leśnych dróg dojazdowych oraz tereny leśne bezpośrednio sąsiadujące z jeziorem Jeziorak w części pozbawione drzewostanu. Sąsiadują z gruntami leśnymi oraz terenami wykorzystywanymi do celów rekreacyjno – wypoczynkowych. Tereny ośrodka wypoczynkowego, sąsiadującego bezpośrednio w obszarem opracowania, w części obejmującej domki letniskowe są ogrodzone. W związku z powyższym obszar opracowania w sezonie letnim nie jest atrakcyjny do bytowania i żerowania większych gatunków zwierząt. Ze względu na występujące na terenie opracowania grunty zadrzewione, w jego granicach obserwowane jest występowanie pospolitych gatunków ptaków, a bliskość jeziora sprzyja bytowaniu małych płazów.

Teren objęty projektem planu znajduje się w zasięgu korytarza ekologicznego (wg rys. 5.10). Wieś Makowo znajduje się w sąsiedztwie ogromnych terenów leśnych (rys. 5.11) i zadrzewionych, które zapewniają zwierzętom odpowiednie warunki do przemieszczania się oraz dają możliwość schronienia i dostęp do pokarmu. **Podsumowując – nie przewiduje się, aby tereny planowanej inwestycji zakłóciły swobodną migrację dzikich zwierząt oraz zmniejszyły areał ich niszy życiowej i pokarmowej.**

W trakcie przeprowadzania wizji terenowej nie zaobserwowano na badanym obszarze zwierząt objętych ochroną prawną. Poniższe fotografie przedstawiają wyniki wizji terenowej na obszarze opracowania planu oraz w jego sąsiedztwie.



*Zdj. 1. Obszar objętym opracowaniem planu – widok terenu zadrzewionego opadającego w kierunku jeziora Jeziorak oraz przylegająca do tego terenu droga dojazdowa.*



*Zdj. 2 i 3. Obszar objętym opracowaniem planu – widok terenu zadrzewionego opadającego w kierunku jeziora – naturalny jar występujący na terenie 1US-Z.*



*Zdj. 4 i 5. Obszar objętym opracowaniem planu – widok terenu zadrzewionego opadającego w kierunku jeziora.*





*Zdj. 6. Obszar objętym opracowaniem planu – widok terenu pozbawionego drzewostanu w bezpośrednim sąsiedztwie jeziora Jeziorak.*



*Zdj. 7. Obszar objętym opracowaniem planu – widok terenu położonego w bezpośrednim sąsiedztwie jeziora Jeziorak.*





*Zdj. 8. Obszar objętym opracowaniem planu – teren drogi dojazdowej 1KDD.*



*Zdj. 9. Obszar objętym opracowaniem planu – drogi dojazdowe oraz sąsiednie tereny ośrodka wypoczynkowego.*



## PROGNOZA ODDZIAŁYWANIA NA ŚRODOWISKO



*Zdj. 10. Sąsiednie tereny ośrodka wypoczynkowego – zabudowa handlowo – usługowa związana z obsługą ośrodka.*



*Zdj. 11. Sąsiednie tereny rekreacyjno - wypoczynkowe. (pole namiotowe)*



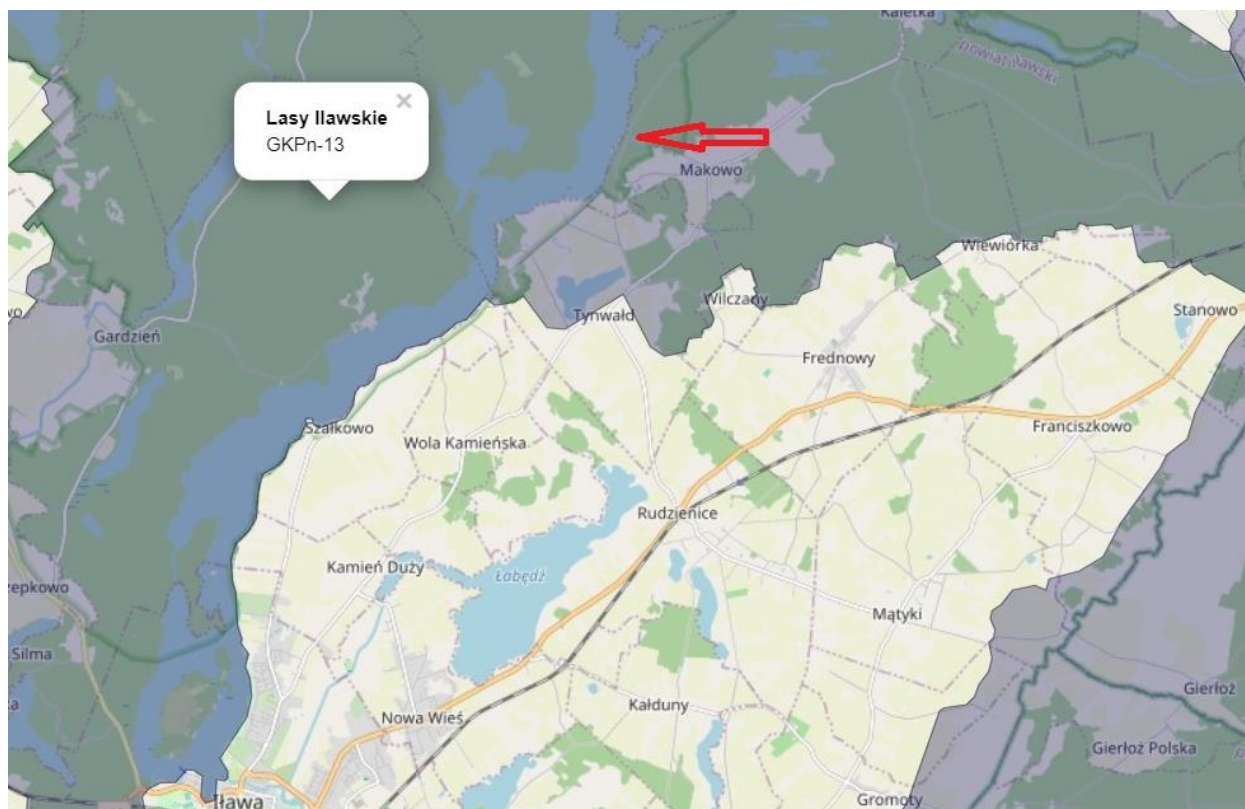
*Zdj. 11. Sąsiednie tereny - domki letniskowe.*



### Korytarze ekologiczne

W 2005 roku na zlecenie Ministerstwa Środowiska został wykonany „Projekt korytarzy ekologicznych łączących europejską sieć Natura 2000 w Polsce”. Celem projektu było wytypowanie sieci obszarów, która zapewniłaby łączność ekologiczną w skali Polski, a także w skali międzynarodowej. Głównym zadaniem takiej sieci miało być umożliwienie przemieszczania się zwierząt i innych organizmów oraz przepływ genów przez terytorium całego kraju oraz pomiędzy poszczególnymi obszarami przyrodniczo-cennymi (w tym obszarami Natura 2000). W ramach projektu wyznaczono ciągłą sieć, obejmującą zarówno wszystkie ważne obszary przyrodnicze (obszary węzłowe), jak i korytarze łączące te obszary w jedną całość ekologiczną. Wyznaczoną w ten sposób sieć nazwano siecią korytarzy ekologicznych.

Tereny objęte opracowaniem miejscowego planu zagospodarowania przestrzennego gminy Iława w obrębie geodezyjnym Makowo (ekomarina) położony jest w zasięgu korytarza ekologicznego Lasy Iławskie GKPn-13, co zobrazowano na poniższym rysunku.



*Rys. 5.10. Fragment mapy korytarzy ekologicznych. Strzałką koloru czerwonego oznaczono orientacyjne położenie obszaru opracowania. Źródło: opracowanie własne na podstawie <https://mapa.korytarze.pl/>*



*Rys. 5.11. Obszary lasów (oznaczone czarną linią i tekstem informacyjnym). Kolorem czerwonym oznaczono granice obszaru opracowania. Źródło: opracowane własne na podstawie [bdl.lasy.gov/portal/mapy](http://bdl.lasy.gov/portal/mapy)*

Nie przewiduje się, aby planowane zagospodarowanie terenu mogło zaburzyć lub uniemożliwić migrację zwierząt. Planowane przedsięwzięcie będzie realizowane na małą skalę i wykorzystywane głównie sezonowo oraz wkomponowane w istniejącą zieleń wysoką. Ze względu na lokalizację obszaru opracowania w bezpośrednim sąsiedztwie terenów istniejącego ośrodka wypoczynkowego będzie ono stanowiło jego uzupełnienie.

## **5.2 Potencjalne zmiany istniejącego stanu środowiska w przypadku braku realizacji projektu planu**

W przypadku braku realizacji ustaleń projektu zmiany planu, obszar pozostanie w mocy ustaleń obowiązującego planu, który wyznacza na tym terenie funkcję – tereny leśne i dolesienia. Środowisko naturalne pozostałoby w stanie obecnym. Jednakże taki stan w dalszej perspektywie mógłby generować na przedmiotowym obszarze niekontrolowany rozwój terenów rekreacyjno – wypoczynkowych, które znajdują się w jego sąsiedztwie oraz niekontrolowane jego wykorzystanie przez uczestników ruchu wodnego na jeziorze Jeziorak i stopniowe pogarszanie stanu środowiska naturalnego, np. poprzez powstawanie „dzikich” wysypisk śmieci. Bez narzędzi planistycznych wyegzekwowanie zasad, które chroniłoby środowisko przyrodnicze byłoby utrudnione.

Celem przystąpienia do sporządzenia zmiany miejscowego planu jest przeznaczenie obszaru o powierzchni około 0,37ha, położonego w bezpośrednim sąsiedztwie jeziora,

## PROGNOZA ODDZIAŁYWANIA NA ŚRODOWISKO

pod realizację terenu usług sportu i rekreacji lub zieleni oraz terenu o powierzchni około 0,31ha, wykorzystywanego w znacznym stopniu jako leśna droga dojazdowa do ośrodków wypoczynkowych, pod realizację publicznej drogi dojazdowej. Zaprojektowane tereny stanowią przestrzeń publiczną, na której zrealizowane zostaną inwestycje celu publicznego. Teren objęty planem znajduje się na szlaku wodnym Kanału Hławskiego i Ostródzko – Elbląskiego oraz szlaku turystyki wodnej (szlaku kajakowym) jeziora Jeziorak, Kanału Ostródzko – Elbląskiego i rzeki Drwęcy, które wymagają zainwestowania i zagospodarowania. Projektowane zagospodarowanie stanowiące cele publiczne o znaczeniu lokalnym, służyć będzie zaspokojeniu potrzeb lokalnych związanych z obsługą ruchu wodnego na szlaku wodnym. Będzie również zgodne z polityką przestrzenną gminy zawartą w dokumencie Zmiany Studium, która zakłada dla przedmiotowych terenów rozwój w oparciu o rozwiązania i ustalenia miejscowych planów zagospodarowania przestrzennego oraz położeniem w strefie polityki przestrzennej I - Krajobrazowej, gdzie koncentrować należy rozwój funkcji terenów sportu i rekreacji.

Zagospodarowanie terenu zgodnie z projektem planu miejscowego nie spowoduje negatywnych zmian w środowisku. Realizacja zapisów projektu planu nie wprowadzi silnej presji urbanizacyjnej na tym terenie. Biorąc pod uwagę zamierzenia związane z planowaną inwestycją na badanym obszarze, w ujęciu ogólnym, nie wpłyną one negatywnie na środowisko, ani na zdrowie i życie ludzi. Plan miejscowy jest narzędziem, które umożliwia kontrolowany i zrównoważony rozwój przestrzenny, z uwzględnieniem wszystkich aspektów zarówno społecznych, środowiskowych jak i ekonomicznych. Wprowadzone w życie ustalenia projektu planu pozwolą na jak najlepsze wykorzystanie tego terenu i uniemożliwią tworzenie w przyszłości konfliktów społecznych.

## **6. STAN ŚRODOWISKA NA OBSZARACH OBJĘTYCH PRZEWIDYWANYM ZNACZĄCYM ODDZIAŁYWANIEM**

Znaczący wpływ na środowisko ma lokalizacja przedsięwzięć mogących zawsze znacząco oddziaływać na środowisko - Rozporządzenie Rady Ministrów z dnia 10 września 2019 r. w sprawie przedsięwzięć mogących znacząco oddziaływać na środowisko. Projektowane przedsięwzięcie jest zaliczane do kategorii przedsięwzięć mogących znacząco oddziaływać na środowisko (Dz.U. 2019 poz.1839).

Na obszarze objętym opracowaniem zakazuje się lokalizacji przedsięwzięć mogących znacząco oddziaływać na środowisko, określonych w przepisach odrębnych, za wyjątkiem: inwestycji celu publicznego, o których mowa w przepisach odrębnych. Realizacja przeznaczeń

## PROGNOZA ODDZIAŁYWANIA NA ŚRODOWISKO

terenów określonych w projekcie planu stanowić będzie inwestycje celu publicznego, *co zostało określone w ustaleniach szczegółowych projektu planu.*

Na terenie 1KDD w zakresie budowy drogi dojazdowej, a na terenie 1US-Z w zakresie realizacji sportowych obiektów budowlanych.

Obszar opracowania planu w granicach terenu 1US-Z obejmuje oprócz terenów zalesionych grunty pozbawione drzewostanu, gdzie planuje się wkomponowanie planowanego zagospodarowania w istniejącą zieleń wysoką. Ponadto wyznacza minimalny udział powierzchni biologicznie czynnej dla tego terenu na poziomie 0,60. Teren 1KDD obejmuje głównie grunty leśne pozbawione drzewostanu wykorzystywane jako drogi dojazdowe do położonego w sąsiedztwie opracowania ośrodka rekreacyjno – wypoczynkowego oraz ośrodka położonego na północ od obszaru opracowania.

Ewentualne uciążliwości powstające w wyniku realizacji ustaleń projektu planu nie powinny wykraczać poza granice opracowania. Przy zachowaniu wszystkich ustaleń zawartych w projektowanym dokumencie oraz uwarunkowań wynikających z obowiązującego prawa nie przewiduje się wystąpienia znaczących oddziaływań, rozumianych, jako przekroczenia określonych prawem standardów jakości środowiska, istotnego zagrożenia dla liczebności i bioróżnorodności gatunków, generalnie istotnych barier dla migracji gatunków kluczowych i chronionych, zagrożenia dla obszarów przyrodniczo cennych, w tym dla celu i przedmiotu ochrony obszarów Natura 2000 oraz integralności tego obszaru.

Nie zachodzą również przesłanki wystąpienia znaczącego negatywnego oddziaływania na obszary chronione w tym obszary Natura 2000.

Szczegółowy opis i wpływ projektowanego dokumentu na poszczególne elementy środowiska został zaprezentowany w rozdziale 9. prognozy.

## 7. ISTNIEJĄCE PROBLEMY OCHRONY ŚRODOWISKA ISTOTNE Z PUNKTU WIDZENIA REALIZACJI PROJEKTU PLANU, W SZCZEGÓLNOŚCI DOTYCZĄCE OBSZARÓW PODLEGAJĄCYCH OCHRONIE NA PODSTAWIE USTAWY Z DNIA 16 KWIEŃNIA 2004 R. O OCHRONIE PRZYRODY

Obszar objęty opracowaniem położony jest w granicach Parku Krajobrazowego Pojezierza Iławskiego oraz w granicach obszaru Natura 2000 Lasy Iławskie. Przylega bezpośrednio do obszaru Natura 2000 Ostoja Iławska.

Projekt planu w zakresie ochrony przyrody ustala zasady wynikające z położenia terenów ww. obszarach zgodnie z przepisami odrębnymi, w tym w szczególności zakazy.

Projekt planu uwzględnia uwarunkowania wynikające z położenia terenów ww. obszarach, nie narusza zakazów występujących na tych obszarach oraz w ich bezpośrednim sąsiedztwie.

Projekt planu dopuszcza lokalizację obiektów budowlanych w odległości 100 m od linii brzegowej jeziora, jako wyjątek od zakazu zawarty §5.4 pkt 4) Uchwały Sejmiku Województwa Warmińsko – Mazurskiego w sprawie Parku Krajobrazowego Pojezierza Iławskiego dla realizacji inwestycji celu publicznego w rozumieniu art.2 pkt 5 ustawy z dnia 27 marca 2003r. o planowaniu i zagospodarowaniu przestrzennym. *Zgodnie z ustaleniami szczegółowymi dla projektowanych terenów 1KDD oraz 1US-Z realizacja przeznaczeń tych terenów stanowić będzie inwestycje celu publicznego, o których mowa w przepisach odrębnych.* Planowane zagospodarowanie na terenie 1US-Z , przylegającym bezpośrednio do jeziora Jeziorak, ma być wkomponowane w istniejącą zieleni wysoką stanowiącą występujące na terenie zadrzewienia, a maksymalny udział powierzchni zabudowy dla tego terenu jest niewielki i wynosi 0,20.

Podsumowując – realizacja projektu planu nie będzie miała negatywnego oddziaływania na ochronę środowiska, w szczególności na formy ochrony przyrody, jakie zostały ustalone na obszarze opracowania oraz w jego bezpośrednim sąsiedztwie.



## 8. CELE OCHRONY ŚRODOWISKA USTANOWIONE NA SZCZEBLU MIĘDZYNARODOWYM, WSPÓLNOTOWYM I KRAJOWYM, ISTOTNE Z PUNKTU WIDZENIA PROJEKTU PLANU, ORAZ SPOSOBY, W JAKICH TE CELE I INNE PROBLEMY ŚRODOWISKA ZOSTAŁY UWZGLĘDNIONE PODCZAS OPRACOWYWANIA PROJEKTU PLANU

W związku z akcesją Polski do Unii Europejskiej, nałożone zostały na Polskę obowiązki związane m.in. z ochroną środowiska.

Miejscowy Plan Zagospodarowania Przestrzennego jest dokumentem planistycznym o znaczeniu lokalnym. W niektórych przypadkach zasięg oddziaływania skutków jego realizacji może wykraczać poza granice obszaru objętego planem. W związku z powyższym należy przeanalizować ustalenia projektu planu pod kątem zasad ochrony środowiska ustanowionych na szczeblu międzynarodowym, wspólnotowym i krajowym istotnych z punktu widzenia lokalizacji terenu objętego projektem planu. Według *Polityki Ekologicznej Państwa 2030* plan powinien spełniać wymogi związane z kształtowaniem ładu przestrzennego jednocześnie pozwalając na racjonalną gospodarkę.

*Koncepcja przestrzennego zagospodarowania kraju 2030* jest kolejnym dokumentem, który kładzie nacisk na ideę zrównoważonego rozwoju (ustrojowa zasada zrównoważonego rozwoju). Jej znaczenie definiuje jako integrację działań politycznych, społecznych i gospodarczych w układach przestrzennych, z zachowaniem równowagi przyrodniczej oraz trwałości podstawowych procesów przyrodniczych. Źródłem idei zrównoważonego rozwoju była *Strategia zrównoważonego rozwoju dla Unii Europejskiej*, przyjętym na szczycie Rady Europy w czerwcu 2001 r. Jego podstawowe założenia dotyczą czterech celów strategicznych rozwiniętych w cele szczegółowe i proponowane kierunki działań. Do celów tych należą: ograniczenie zmian klimatycznych i wzrost znaczenia „zielonej” energii, wzrost bezpieczeństwa zdrowotnego; usprawnienie systemu transportowego i gospodarowania przestrzenią; odpowiedzialne gospodarowanie zasobami naturalnymi.

Zgodnie z istniejącymi przepisami i Konstytucją Rzeczypospolitej Polskiej, projekt planu ma za zadanie zrównoważyć ochronę środowiska wraz z zasadą zrównoważonego rozwoju. Do ochrony środowiska obligują Polskę również ratyfikowane umowy. Do najważniejszych umów międzynarodowych oraz dyrektyw Unii Europejskiej należą:

### W zakresie ochrony przyrody i bioróżnorodności:

- Konwencja o różnorodności biologicznej z Rio de Janeiro z 1992 r.,
- Konwencję Berneńską o ochronie dzikiej fauny i flory europejskiej oraz ich siedlisk naturalnych z 1979 r.,

## PROGNOZA ODDZIAŁYWANIA NA ŚRODOWISKO

- Dyrektywa Rady 79/409/EWG z dnia 2 kwietnia 1979r. w sprawie ochrony dzikich ptaków,
- Dyrektywa Rady 92/43/EWG z dnia 21 maja 1992r. w sprawie ochrony naturalnych siedlisk oraz dzikiej fauny i flory.

### W zakresie ochrony powietrza i klimatu:

- Ramowa Konwencja Narodów Zjednoczonych w sprawie zmian klimatu z Rio de Janeiro z 1992r.,
- Dyrektywa Rady 96/62/WE z dnia 27 września 1997 roku w sprawie oceny i zarządzania jakością otaczającego powietrza,
- Dyrektywa 2009/28/WE z dnia 23 kwietnia 2009 r. w sprawie promocji wykorzystania energii z OZE.

### W zakresie ochrony wód:

- Dyrektywa Rady 76/464/WEG z dnia 4 maja 1976 r. w sprawie zanieczyszczenia spowodowanego przez niektóre substancje niebezpieczne odprowadzane do środowiska wodnego Wspólnoty,
- Ramowa Dyrektywa Wodna 2000/60/WE z dnia 23 października 2000 r.,
- Dyrektywa 91/271/EWG z dnia 21 maja 1991 r. dotycząca oczyszczania ścieków komunalnych.

### W zakresie ochrony powierzchni ziemi:

- Strategia tematyczna w sprawie ochrony gleb

### W zakresie ochrony krajobrazu kulturowego i zasobów kulturowych:

- Europejska Konwencja Krajobrazowa z 2000 r. ratyfikowana przez Polskę w 2006 r.

### W zakresie ochrony ludzi, ich mienia i warunków bytowania:

- Dyrektywa Rady 2000/14/WE z 8 maja 2000 roku w sprawie emisji hałasu,
- Dyrektywa Parlamentu Europejskiego i Rady 2008/1/WE z dnia 15 stycznia 2008 r. dotycząca zintegrowanego zapobiegania zanieczyszczeniom i ich kontroli.

### Odnosnie procedury oceny oddziaływania na środowisko:

- Dyrektywa Parlamentu Europejskiego i Rady nr 2001/42/WE z 27 czerwca 2001 r. w sprawie oceny wpływu niektórych planów i programów na środowisko,
- Dyrektywa Rady nr 85/337/EWG z 27 czerwca 1985 r. w sprawie oceny skutków wywieranych przez niektóre przedsięwzięcia publiczne i prywatne na środowisko naturalne.

### Do innych, nie wymienionych wcześniej ustaw, mających na celu ochronę środowiska, należą:

- Ustawa z dnia 27 kwietnia 2001 r. Prawo ochrony środowiska (t. j. Dz.U. 2024 poz. 54),

## PROGNOZA ODDZIAŁYWANIA NA ŚRODOWISKO

- Ustawa z dnia 16 kwietnia 2004 r. o ochronie przyrody (t. j. Dz.U. 2023 poz. 1478),
- Ustawa z dnia 20 lipca 2017 r. Prawo wodne (t. j. Dz.U. 2023 poz. 1478),
- Ustawa z dnia 14 grudnia 2012 roku o odpadach (t. j. Dz.U. 2023 poz. 1587),
- Ustawa z dnia 3 lutego 1995 roku o ochronie gruntów rolnych i leśnych (t. j. Dz.U. 2022 poz. 2409).

Podsumowując, podstawowym celem polityki kraju jest zapewnienie bezpieczeństwa ekologicznego (mieszkańców, infrastruktury, zasobów przyrodniczych). Podstawową metodą realizacji ekologicznej polityki państwa jest przede wszystkim stosowanie dobrych praktyk gospodarowania i zarządzania środowiskowego pozwalające właściwie powiązać realizację założeń gospodarczych z efektami ekologicznymi łączącymi wszystkie ich aspekty w harmonijną całość.

**9. PRZEWIDYWANE ZNACZĄCE ODDZIAŁYWANIA, W TYM ODDZIAŁYWANIA BEZPOŚREDNIE, POŚREDNIE, WTÓRNE, SKUMULOWANE, KRÓTKOTERMINOWE, ŚREDNIOTERMINOWE I DŁUGOTERMINOWE, STAŁE I CHWILOWE ORAZ POZYTYWNE I NEGATYWNE, NA CELE I PRZEDMIOT OCHRONY OBSZARU NATURA 2000 ORAZ INTEGRALNOŚĆ TEGO OBSZARU, A TAKŻE ŚRODOWISKO**

**9.1 Różnorodność biologiczna, w tym zwierzęta i rośliny**

Oddziaływania na różnorodność biologiczną, w tym zwierzęta i rośliny		
Rodzaj	Bezpośrednie	<b>US-Z, KDD</b>
	Pośrednie	-
	Wtórne	-
	Skumulowane	-
Czas	Krótkoterminowe	-
	Średnioterminowe	-
	Długoterminowe	<b>US-Z, KDD</b>
Mechanizm	Chwilowe	-
	Stałe	<b>US-Z, KDD</b>
Ocena oddziaływania	Pozytywne	-
	Neutralne	<b>US-Z, KDD</b>
	Negatywne	-

US-Z – teren usług sportu i rekreacji lub zieleni, KDD – teren drogi dojazdowej

Obszar opracowania to teren niezabudowany, porośnięty roślinnością wysoką i niską jak również pozbawiony tej roślinności - drogi dojazdowe oraz część przyjeziorna terenu 1US-Z.

Na terenie 1US-Z w występującym drzewostanie dominuje sosna w wieku 102 lat na siedlisku lasu mieszanego świeżego LMśw. Miejscowo występuje buk w wieku 92 lat oraz olsza w wieku 81 i 51 lat, a w podszycie kruszyna, jarzębina oraz leszczyna.

Roślinność występująca w granicach obszaru nie wyróżnia się szczególnymi walorami krajobrazowymi i przyrodniczymi. Nie występują tu gatunki rzadkie.

Zgodnie z projektem planu należy dążyć do zachowania istniejącego drzewostanu leśnego w maksymalnym zakresie poprzez wkomponowanie planowanego zagospodarowania w istniejącą zieleń wysoką stanowiącą występujące na terenie zadrzewiania. Projekt planu

## PROGNOZA ODDZIAŁYWANIA NA ŚRODOWISKO

wyznacza również dla terenu 1US-Z minimalny udział powierzchni biologicznie czynnej (minimum 60%), co warunkuje zagospodarowanie tego terenu zielenią wysoką.

Zniszczona w trakcie prowadzenia prac budowlanych szata roślinna, może zostać odbudowana po ukończeniu budowy. Biorąc pod uwagę niewielką powierzchnię objętą tego rodzaju przeznaczeniem, oddziaływanie to nie będzie znaczne. Oddziaływania będą miały charakter bezpośredni, długoterminowy, stały, neutralny.

Obszar projektu planu znajduje się w zasięgu korytarza ekologicznego dla migracji zwierząt. Położony jest w otoczeniu jeziora, terenów leśnych oraz bezpośrednio przylega do terenu istniejącego ośrodka wypoczynkowego zlokalizowanego na terenach leśnych. Obejmuje grunty leśne zalesione i niezalesione. Grunty niezalesione wykorzystywane są jako drogi dojazdowe do ww. ośrodka oraz ośrodka znajdującego się na północ od jego granic, a także znajdują się w bezpośrednim sąsiedztwie jeziora i wykorzystywane są jako „dzika” plaża.

Nie przewiduje się, aby planowane zagospodarowanie terenu mogło zaburzyć lub uniemożliwić migrację zwierząt. Planowane przedsięwzięcie będzie realizowane na niedużą skalę i wykorzystywane głównie sezonowo. Zostanie wkomponowane w istniejącą zielenią wysoką i będzie realizowane przede wszystkim na terenach pozbawionych drzewostanu. Ze względu na lokalizację obszaru opracowania w bezpośrednim sąsiedztwie istniejącego ośrodka wypoczynkowego będzie ono stanowiło uzupełnienie wykorzystania terenów sąsiednich. Ponadto wieś Makowo znajduje się w sąsiedztwie ogromnych połączy terenów leśnych i zadrzewień, które zapewniają zwierzętom odpowiednie warunki do przemieszczania się oraz dają możliwość schronienia i dostępu do pokarmu.

Podczas wizji terenowej nie zaobserwowano nor, lęgówisk, innych schronień i miejsc rozrodu oraz tarlisk. Ponadto w trakcie przeprowadzania wizji terenowej nie zaobserwowano na badanym obszarze zwierząt objętych ochroną prawną.

Niektóre gatunki fauny po zakończeniu realizacji ustaleń planu będą dalej wykorzystywały obszar opracowania jak pierwotnie. Projekt planu ustala dla przedmiotowego terenu przeznaczenie usług sportu i rekreacji lub zieleni (US-Z) oraz teren drogi dojazdowej (KDD), które będą stanowiły przestrzeń publiczną. Teren opracowania będzie więc przestrzennie otwarty, co umożliwi ewentualną migrację fauny, a jego zagospodarowanie w zielenią na terenie 1US-Z w ramach powierzchni biologicznie czynnej może stworzyć atrakcyjne miejsce żerowania i schronienia dla niektórych gatunków zwierząt.

Podsumowując powyższe czynniki oddziałujące na obszar opracowania, stwierdza się, że wprowadzenie ustaleń projektu planu nie będzie negatywnie oddziaływało na



## PROGNOZA ODDZIAŁYWANIA NA ŚRODOWISKO

różnorodność biologiczną, świat roślinny i zwierzęcy obszaru opracowania oraz jego otoczenia.

Zaleca się, aby w celu umożliwienia migracji drobnych zwierząt (szczególnie płazów) przez teren, w ogrodzeniach zastosować otwory wykonane w podmurówce przy powierzchni terenu. Dodatkowo należy zapewnić prześwit pomiędzy podmurówką, a elementami ażurowymi, gdy wysokość podmurówki przekracza 10 cm, a także nie powinno się stosować ogrodzeń pełnych.

Na etapie realizacji zapisów projektu planu możliwa jest migracja niektórych gatunków zwierząt z terenów objętych pracami budowlanymi. Takiej reakcji można oczekiwać ze względu na uciążliwości związane z funkcjonowaniem sprzętu budowanego (hałas, drgania spaliny, nasilona obecność ludzi). Można przewidywać, że migracja ta będzie czasowa i nastąpi na tereny sąsiednie. Jednakże, ze względu na to, iż dla obserwowanej fauny, w szczególności ptaków, poziom antropopresji stanowi czynnik tła, przewiduje się, iż z pewnością znaczna część z obecnych tu ptaków będzie wykorzystywała opisywany teren jak dotychczas, także w trakcie realizacji założeń projektu planu. Jednakże w bezpośrednim sąsiedztwie znajdują się liczne tożsame siedliska, które mogą być wykorzystywane przez te ptaki jako teren żerowania (las), w związku z czym nie przewiduje się by realizacja założeń projektu planu znacząco oddziaływała na populacje ptaków opisywanego terenu. Należy wprowadzić obostrzenia odnośnie możliwych terminów wykonywania prac budowlanych - działanie ochronne polegające na nakazie wykonywania prac budowlanych w tym szczególnie robót ziemnych poza okresem lęgowym ptaków czyli poza okresem od 1 marca do 15 października.

Podsumowując powyższe uwarunkowania nie przewiduje się uszczuplenia ilości poszczególnych gatunków ptaków objętych ochroną obszaru Natura 2000, niszczenia miejsc żerowania ptaków, ani ich siedlisk naturalnych. Projekt planu nie niesie z sobą zagrożeń dla ochrony ptaków w ramach obszaru Natura 2000 Lasy Hławskie.

Projekt planu uwzględnia przepisy dotyczące ochrony Obszaru Natura 2000 Lasy Hławskie, w związku z tym nie niesie ze sobą zagrożeń dla tego obszaru.

**Oddziaływanie ustaleń projektu planu będzie miało neutralne oddziaływanie na różnorodność biologiczną, świat roślinny i zwierzęcy znajdujące się na analizowanym terenie i w jego sąsiedztwie.**

## 9.2 Tereny sąsiednie, w tym ludzie

Oddziaływania na tereny sąsiednie, w tym ludzie		
Rodzaj	Bezpośrednie	US-Z, KDD
	Pośrednie	-
	Wtórne	-
	Skumulowane	-
Czas	Krótkoterminowe	-
	Średnioterminowe	US-Z
	Długoterminowe	KDD
Mechanizm	Chwilowe	-
	Stale	US-Z, KDD
Ocena oddziaływania	Pozytywne	US-Z, KDD
	Neutralne	-
	Negatywne	-

US-Z – teren usług sportu i rekreacji lub zieleni, KDD – teren drogi dojazdowej



*Rys. 9.1. Obszar opracowania wraz z terenami sąsiednimi. Źródło: opracowanie własne na podstawie [ilawa.geoportal2.pl](http://ilawa.geoportal2.pl)*

Projektowane przeznaczenie terenu ma na celu wykorzystanie terenu leśnego położonego przy brzegu jeziora Jeziorak oraz terenów leśnych wykorzystywanych jako drogi dojazdowe jako przestrzeń publiczną i realizowanie na nich inwestycji celu publicznego,

## PROGNOZA ODDZIAŁYWANIA NA ŚRODOWISKO

co korzystnie wpłynie na rozwój funkcji sportu i rekreacji terenu znajdującego się na szlaku wodnym Kanału Iławskiego i Ostródzko – Elbląskiego oraz szlaku turystyki wodnej jeziora Jeziorak, Kanału Ostródzko – Elbląskiego i rzeki Drwęcy (szlaku kajakowym). Zagospodarowanie takie charakteryzuje się czasowym pobytem ludzi, wykorzystywanym sezonowo, głównie w okresie letnim.

Obszar opracowania zlokalizowany jest w obrębie Makowo, w bezpośrednim sąsiedztwie od strony zachodniej jeziora Jeziorak. Bezpośrednie sąsiedztwo terenu projektu planu od strony północnej stanowią lasy oraz teren ośrodka wypoczynkowego zagospodarowany budynkami letniskowymi, natomiast od strony wschodniej droga gminna. Od strony południowej analizowanego obszaru znajduje się teren wykorzystywany rekreacyjnie (pole namiotowe), teren ośrodka wypoczynkowego zabudowany budynkami handlowymi i handlowo – usługowymi, w skład których wchodzi min. sklep spożywczy, restauracje, bary, sklepiki, salony gier związanymi z obsługą istniejącego ośrodka, a także kompleksy domków letniskowych oraz tereny leśne. Projektowane zagospodarowanie terenu będzie wpisywało się w obecny charakter terenów sąsiednich.

Ustalenia szczegółowe dla terenu 1US-Z, w tym dotyczące zasad zagospodarowania, zostały dostosowane do lokalnie obowiązujących uwarunkowań, zgodnie z zasadą ładu przestrzennego. Projekt planu w nawiązaniu do terenów sąsiednich, ustala m.in. zastosowanie w elewacji materiałów takich jak: cegła, kamień, drewno, szkło, metal, tynków w odcieniach barw pastelowych, dach jednospadowy, dwuspadowy i wielospadowy.

W trakcie realizacji inwestycji początkowo ucierpieć może estetyka przedmiotowego obszaru (oddziaływanie bezpośrednie, krótkoterminowe, chwilowe), co będzie związane z procesami budowlanymi.

Nie przewiduje się, aby prace budowlane, będące skutkiem uchwalenia projektu planu, miały negatywny wpływ na ludzi. Przewidziana budowa będzie krótkoterminowa i małej skali. Ponadto należy zwrócić uwagę, że oddziaływanie akustyczne na środowisko występujące okresowo w trakcie trwania prac budowlanych nie podlega regulacjom prawnym z zakresu ochrony przed hałasem.

Projektowany teren usług sportu i rekreacji lub zieleni (1US-Z) podlega regulacjom prawnym pod względem dopuszczalnych poziomów hałasu. Przepisy odrębne ustalają dla projektowanego terenu dopuszczalne poziomy hałasu jak dla terenów rekreacyjno – wypoczynkowych. Ponadto, w bezpośrednim sąsiedztwie terenów nowych inwestycji celu publicznego może nastąpić krótkoterminowy wzrost natężenia hałasu i zanieczyszczenie powietrza na niewielką skalę.

## PROGNOZA ODDZIAŁYWANIA NA ŚRODOWISKO

Zaprojektowane w projekcie planu funkcje nie niosą ze sobą zagrożenia dla terenów znajdujących się w ich sąsiedztwie, w tym na życie i zdrowie ludzi. Sąsiedztwo obszaru opracowania również nie będzie negatywnie wpływać na projektowane tereny.

Oddziaływanie ustaleń projektu planu będzie miało pozytywne oddziaływanie na tereny sąsiednie, w tym na ludzi oraz krajobraz.

### 9.3 Środowisko gruntowo - wodne

Oddziaływania na środowisko gruntowo - wodne		
Rodzaj	Bezpośrednie	US-Z
	Pośrednie	KDD
	Wtórne	-
	Skumulowane	-
Czas	Krótkoterminowe	-
	Średnioterminowe	-
	Długoterminowe	US-Z, KDD
Mechanizm	Chwilowe	-
	Stale	US-Z, KDD
Ocena oddziaływania	Pozytywne	-
	Neutralne	US-Z, KDD
	Negatywne	-

US-Z – teren usług sportu i rekreacji lub zieleni, KDD – teren drogi dojazdowej

Obszar objęty planem znajduje się również w granicach Jednolitej Części Wód Podziemnych nr 39 zlokalizowanej w Regionie Wodnym Dolnej Wisły. Stan ilościowy oraz chemiczny JCWPd nr 39 został oceniony jako dobry. W ocenie ryzyka osiągnięcie celu środowiskowego (utrzymanie dobrego stanu) nie jest zagrożone.

Od strony zachodniej obszar opracowania sąsiaduje bezpośrednio z Jeziorem Jeziorak – zaliczonym do Kanału Elbląskiego, znajdującego się w granicach obszaru Natura 2000 Ostoja Iławska PLH280053. Ponadto obszar opracowania znajduje się w granicach Parku Krajobrazowego Pojezierza Iławskiego oraz Obszaru Natura 2000 Lasy Iławskie. Zgodnie z zapisami w uchwale w sprawie ww. Parku Krajobrazowego w odległości 100 m od linii brzegowej jeziora obowiązują szczególne warunki zagospodarowania terenu. Projekt planu dopuszcza realizację obiektów budowlanych w odległości 100m od linii brzegowej jeziora jako wyjątek od zakazu, o którym mowa w §5 ust. 4 pkt 4) w Uchwale w sprawie Parku Krajobrazowego Pojezierza Iławskiego.

## PROGNOZA ODDZIAŁYWANIA NA ŚRODOWISKO

Obszar opracowania jest niezabudowany. Na analizowanym terenie zostaną wprowadzone inwestycje, które w niedużym stopniu zmieniają stan istniejący. W wyniku ich realizacji nastąpi utwardzenie podłoża, a w związku z tym ograniczenie naturalnej infiltracji podłoża.

W przypadku realizacji nowych inwestycji na obszarze projektu planu powierzchnia ziemi ulegnie przekształceniu oraz może wystąpić ograniczona przepuszczalność wód opadowych, ale oddziaływanie to będzie miało jedynie charakter neutralny ze względu na pozostawioną powierzchnię biologicznie czynną (minimum: 60%) dla terenu 1US-Z. Ponadto w zakresie racjonalnego gospodarowania gruntami szczególnie istotne są ustalenia dotyczące nieprzekraczalnych linii zabudowy, gabarytów i geometrii nowej zabudowy, które projekt planu wprowadza. Na obszarze 1US-Z może nieznacznie wzrosnąć ryzyko przedostawiania się substancji ropopochodnych oraz innych substancji chemicznych do wód, ze względu na ruch pojazdów.

Będą to oddziaływania bezpośrednie, długoterminowe, stałe, które ocenia się jako neutralne.

Aby ograniczyć negatywne skutki prac ziemnych powinno się powierzchniową warstwę gleby, zdjętą podczas prac budowlanych, powtórnie wykorzystać do np. zagospodarowania całości terenu po zakończeniu budowy.

Projekt planu zawiera ustalenia, które pozwalają na ograniczenie negatywnego oddziaływania planowanych inwestycji na powierzchnię ziemi. W tym zakresie szczególnie istotne są ustalenia dotyczące minimalnej powierzchni biologicznie czynnej, wskaźników zabudowy czy zasad z zakresu odprowadzania i oczyszczania ścieków sanitarnych, odprowadzania wód opadowych i roztopowych, gromadzenia odpadów. Dzięki zapisom projektu planu wody opadowe będą przenikać do gruntu zasilając warstwy wodonośne i chroniąc grunt przed nadmiernym przesycaaniem. Powyższe ustalenia i rozwiązania w wystarczający sposób zminimalizują ryzyko wystąpienia negatywnego oddziaływania na stan czystości wód powierzchniowych i podziemnych.

Obszar opracowania planu zlokalizowany jest w zasięgu Głównego Zbiornika Wód Podziemnych Nr 210 - Zbiornik międzymorenowy Hławski. W związku z tym, na etapie realizacji zagospodarowania przedmiotowych terenów, powinno się dążyć do ochrony wód podziemnych przed zanieczyszczeniami, a także unikać działań powodujących pogorszenie stanu jakościowego i ilościowego wód podziemnych. W celu ochrony wód podziemnych, w szczególności GZWP nr 210, projekt planu ustala, dla planowej zabudowy na terenie funkcjonalnym US-Z, zaopatrzenie w wodę z sieci wodociągowej.

## PROGNOZA ODDZIAŁYWANIA NA ŚRODOWISKO

Zgodnie z założeniami projektowymi realizacja zapisów planu przewiduje zapotrzebowanie w wodę oraz wytwarzanie ścieków (sanitarnych i deszczowych). Przewiduje się zaopatrzenie w wodę z sieci wodociągowej, a odprowadzanie ścieków poprzez sieć kanalizacji sanitarnej do oczyszczalni ścieków lub zgodnie z przepisami odrębnymi **za pomocą lokalnej sieci kanalizacji sanitarnej do szczelnych zbiorników bezodpływowych**. Wody opadowe i roztopowe z powierzchni uszczelnionych, wg zapisów projektu, należy odprowadzać do otwartej lub zamkniętej sieci kanalizacji deszczowej, z chwilą jej wybudowania, wyposażonej w niezbędne urządzenia oczyszczające lub w sposób indywidualny, nie zagrażający środowisku oraz warunkom gruntowo-wodnym, bez szkody dla działek sąsiednich oraz zgodnie z obowiązującymi przepisami odrębnymi. W granicach obszaru opracowania planu, znajduje się sieć wodociągowa, elektroenergetyczna oraz telekomunikacyjna.

**Od strony północnej obszar opracowania planu graniczy min. z kompleksem domków letniskowych , na którego terenie znajduje się lokalna sieć kanalizacji sanitarnej zakończona zbiornikami bezodpływowymi, gdzie gromadzone są ścieki, które są odbierane i przewożone do oczyszczalni ścieków, sieć wodociągowa i elektroenergetyczna. Od strony południowej obszar objęty opracowaniem planu sąsiaduje natomiast min. z polem namiotowym, drogą dojazdową, kompleksem obiektów handlowych i handlowo – usługowych, w skład których wchodzi sklep spożywczy, restauracje, bary, sklepiki, salony gier, a także dużymi kompleksami domków letniskowych wchodzącymi w skład ośrodka wypoczynkowego, znajdującego się na działce nr 3105/14 i działce nr 366. Wymienione tereny są wyposażone w sieć wodociągową , elektroenergetyczną i telekomunikacyjną . Na ich terenie znajduje się również lokalna sieć kanalizacji sanitarnej zakończona zbiornikami bezodpływowymi, gdzie gromadzone są ścieki, które są odbierane i przewożone do oczyszczalni ścieków.**

**Sieć kanalizacji sanitarnej odprowadzająca nieczystości do oczyszczalni ścieków ( w ramach Aglomeracji Iława) znajduje w odległości około 920m licząc wzdłuż drogi gminnej (działka gminna nr 386 stanowiąca drogę dojazdową do terenu opracowania planu) biegnącej na południowy – wschód od granic opracowania planu miejscowego do wsi Makowo oraz w odległości około 700m licząc drogami leśnymi na południe od granic opracowania planu w działce gminnej.**

**Przeznaczenia terenów określone w projekcie planu miejscowego stanowią inwestycje celu publicznego o znaczeniu lokalnym w zakresie budowy drogi na terenie 1 KDD oraz realizacji sportowych obiektów budowlanych związanych z obsługą ruchu wodnego na terenie 1 US-Z, które realizowane będą przez Gminę Iława, na gruntach, które będą stanowić jej własność. W związku z powyższym tereny te winny posiadać niezależne podłączenia do sieci kanalizacji**



## PROGNOZA ODDZIAŁYWANIA NA ŚRODOWISKO

sanitarnej wybudowanej i zrealizowanej na gruntach gminnych lub za pomocą niezależnej lokalnej sieci kanalizacji sanitarnej do szczelnych zbiorników bezodpływowych zlokalizowanych w granicach opracowania planu. Lokalne sieci kanalizacji sanitarnej zakończone zbiornikami bezodpływowymi, znajdujące się na sąsiednich terenach leśnych obsługujące istniejące kompleksy zabudowy nie mogą być więc wykorzystane w tym zakresie. Najbliższy odcinek sieci kanalizacji sanitarnej, do którego istnieje możliwość podłączenia projektowanej zabudowy znajduje się w znacznej odległości od terenu opracowania planu, dlatego też plan dopuszcza odprowadzenie ścieków sanitarnych za pomocą lokalnej sieci kanalizacji sanitarnej do szczelnych zbiorników bezodpływowych, zgodnie z przepisami odrębnymi.

Sieć ta zostanie wybudowana w przyszłości z budżetu Gminy i/lub funduszy ochrony środowiska i funduszy unijnych lub na podstawie porozumień z innymi podmiotami. Program realizacji tej inwestycji zostanie określony w stosownych programach gminnych odpowiednio do możliwości finansowych Gminy i/lub funduszy ochrony środowiska i funduszy unijnych lub na podstawie porozumień z innymi podmiotami.

**Ustalenia projektu planu nie spowodują powstania negatywnych oddziaływań mogących mieć wpływ na środowisko gruntowo-wodne.**

### 9.4 Powietrze atmosferyczne

Oddziaływania na powietrze atmosferyczne		
Rodzaj	Bezpośrednie	-
	Pośrednie	US-Z, KDD
	Wtórne	-
	Skumulowane	-
Czas	Krótkoterminowe	-
	Średnioterminowe	-
	Długoterminowe	US-Z, KDD
Mechanizm	Chwilowe	US-Z, KDD
	Stale	-
Ocena oddziaływania	Pozytywne	-
	Neutralne	US-Z, KDD
	Negatywne	-

US-Z – teren usług sportu i rekreacji lub zieleni, KDD – teren drogi dojazdowej

## PROGNOZA ODDZIAŁYWANIA NA ŚRODOWISKO

Plan ustala, iż zaopatrzenie w ciepło dla projektowanej zabudowy należy realizować w sposób indywidualny, z zastosowaniem kotłów spełniających normy emisji określone w przepisach odrębnych oraz mikroinstalacji wytwarzających ciepło z odnawialnych źródeł energii, zgodnie z przepisami odrębnymi, za wyjątkiem elektrowni wykorzystujących energię wiatrową oraz biogazowni. Zgodnie z powyższym w zakresie zaopatrzenia w ciepło mogą być zastosowane pompy ciepła, kolektory słoneczne oraz ogniwa fotowoltaiczne. Zastosowanie się do ustaleń projektu planu powinno zminimalizować niekorzystne oddziaływania nowo powstałej zabudowy na powietrze atmosferyczne. Charakter planowanej inwestycji sprawia, iż będzie ona funkcjonowała głównie w sezonie letnim, dlatego nie przewiduje się znaczącego wpływu inwestycji na powietrze atmosferyczne powodowanego przez źródło ogrzewania. Oddziaływania będą miały charakter pośredni, długoterminowy, chwilowy i ocenia się je jako neutralne.

Na terenach ewentualnych nowych inwestycji, w czasie wykonywania prac budowlanych, może wystąpić okresowe pylenie oraz emisja zanieczyszczeń gazowych pochodzących z maszyn i urządzeń budowlanych. Uciążliwości te mogą występować krótkookresowo w skali lokalnej i będą ograniczone do terenów prowadzonych prac budowlanych.

Oddziaływaniem pośrednim, krótkoterminowym, chwilowym, ocenionym jako neutralne, będzie korzystanie przez auta spalinowe z ciągów komunikacyjnych.

**Realizacja ustaleń projektu planu nie będzie negatywnie wpływała na jakość powietrza atmosferycznego.**

### 9.5 Klimat akustyczny

Projekt planu ustala dopuszczalne poziomy hałasu dla terenu funkcjonalnego 1US-Z – jak dla terenów rekreacyjno – wypoczynkowych, zgodnie z przepisami z zakresu dopuszczalnych poziomów hałasu.

W przypadku realizacji nowych inwestycji, oddziaływanie negatywne, krótkoterminowe może wystąpić na etapie prac budowlanych i związane będzie z uciążliwościami emitowanymi przez pracujące maszyny, tj. głównie z hałasem i obniżeniem jakości krajobrazu. Ponadto należy zwrócić uwagę, że oddziaływanie akustyczne na środowisko występujące okresowo w trakcie prac budowlanych nie podlega regulacjom prawnym z zakresu ochrony przed hałasem.

**Zagospodarowanie terenów związanych z zabudową w trakcie jej normalnej eksploatacji nie powinno generować uciążliwości dla ludzi. Tereny zlokalizowane są w**

## PROGNOZA ODDZIAŁYWANIA NA ŚRODOWISKO

sąsiedztwie terenów o podobnym przeznaczeniu, wobec czego nie będą stanowiły uciążliwości dla terenów sąsiednich.

### 9.6 Krajobraz

Oddziaływania na krajobraz		
Rodzaj	Bezpośrednie	US-Z, KDD
	Pośrednie	-
	Wtórne	-
	Skumulowane	-
Czas	Krótkoterminowe	-
	Średnioterminowe	-
	Długoterminowe	US-Z, KDD
Mechanizm	Chwilowe	-
	Stałe	US-Z, KDD
Ocena oddziaływania	Pozytywne	US-Z, KDD
	Neutralne	-
	Negatywne	-

US-Z – teren usług sportu i rekreacji lub zieleni, KDD – teren drogi dojazdowej

Obszar opracowania zlokalizowany jest w obrębie Makowo, w bezpośrednim sąsiedztwie jeziora Jeziorak. Bezpośrednie sąsiedztwo terenu od strony północnej stanowią lasy oraz teren ośrodka wypoczynkowego zagospodarowany budynkami letniskowymi. Od strony południowej teren wykorzystywany rekreacyjnie (**pole namiotowe**), teren ośrodka wypoczynkowego zabudowany budynkami handlowo - usługowymi związanymi z obsługą istniejącego ośrodka, **kompleksy domków letniskowych wchodzące w skład ośrodka** oraz tereny leśne. Od strony zachodniej jezioro Jeziorak, a od strony wschodniej droga gminna. Projektowane zagospodarowanie terenu będzie wpisywało się w obecny charakter terenów sąsiednich.

Ustalenia szczegółowe dla terenu 1US-Z, w tym dotyczące zasad zagospodarowania, zostały dostosowane do lokalnie obowiązujących uwarunkowań, zgodnie z zasadą ładu przestrzennego. Projekt planu w nawiązaniu do terenów sąsiednich, ustala m.in. zastosowanie w elewacji materiałów takich jak: cegła, kamień, drewno, szkło, metal, tynków w odcieniach barw pastelowych, dach jednospadowy, dwuspadowy i wielospadowy. Będzie to oddziaływanie bezpośrednie, długotrwałe, stałe i ocenia się jako pozytywne.

## PROGNOZA ODDZIAŁYWANIA NA ŚRODOWISKO

W trakcie realizacji inwestycji początkowo ucierpieć może estetyka przedmiotowego obszaru (oddziaływanie bezpośrednie, krótkoterminowe, chwilowe), co będzie związane z procesami budowlanymi.

W projekcie planu uwzględniono obszary obejmujące tereny komunikacyjne, które swoim charakterem nie będą odbiegały od znajdujących się w sąsiedztwie. Podsumowując - **oddziaływania na krajobraz poszczególnych terenów funkcjonalnych będą miały charakter bezpośredni, długoterminowy, stały i ocenia się jako pozytywne.**

### 9.6 Promieniowanie elektromagnetyczne

Pole elektromagnetyczne – zgodnie z art. 3 pkt 18) ustawy Prawo ochrony środowiska z dnia 27 kwietnia 2001 r. (t.j. Dz.U. z 2021 r., poz. 1973), ilekroć w tej ustawie jest mowa o polach elektromagnetycznych – rozumie się przez to pola elektryczne, magnetyczne oraz elektromagnetyczne o częstotliwościach od 0 Hz do 300 GHz; szczególny stan materii, charakteryzujący wszelkie oddziaływania pomiędzy ładunkami elektrycznymi, prądami elektrycznymi i dipolami magnetycznymi równocześnie za pośrednictwem pola elektrycznego i pola magnetycznego. Pole elektromagnetyczne opisują takie wielkości fizyczne jak np. gęstość mocy pola, podawana w watach na metr kwadratowy ( $W/m^2$ ), natężenie składowej elektrycznej pola, podawane w woltach na metr ( $V/m$ ), natężenie składowej magnetycznej pola, podawane w amperach na metr ( $A/m$ ).

Wyróżniamy dwa rodzaje źródeł pola elektromagnetycznego występującego w środowisku: naturalne, obejmujące naturalne promieniowanie Ziemi, Słońca i jonosfery oraz sztuczne.

Szczególnie powszechne są sztuczne źródła pola elektromagnetycznego o częstotliwości 50 Hz- głównie urządzenia elektryczne. Specyfika pola elektromagnetycznego wytwarzanego przez takie urządzenia powoduje, że można w jego przypadku oddzielnie rozpatrywać składową elektryczną i magnetyczną. Pole magnetyczne towarzyszy każdemu przepływowi prądu, a pole elektryczne występuje wszędzie tam, gdzie pojawia się napięcie elektryczne.

Do pozostałych sztucznych źródeł pola elektromagnetycznego średnich i wysokich częstotliwości należą przede wszystkim radiowo-telewizyjne stacje nadawcze, stacje bazowe telefonii komórkowej, urządzenia radiolokacyjne używane w sektorze wojskowym oraz urządzenia radionawigacyjne portów lotniczych i portów morskich. Ponadto istotnym źródłem pola elektromagnetycznego jest również radiokomunikacja amatorska, w tym stacje fal długich i nadajniki CB.

## PROGNOZA ODDZIAŁYWANIA NA ŚRODOWISKO

Dopuszczalne wartości parametrów fizycznych pól elektromagnetycznych określa Rozporządzenie Ministra Zdrowia z dnia 17 grudnia 2019 r. w sprawie dopuszczalnych poziomów pól elektromagnetycznych w środowisku (Dz.U. 2019 r. poz. 2448).

Na terenie objętym opracowaniem występuje linia elektroenergetyczna niskiego napięcia. Linie niskiego napięcia nie są źródłem szkodliwego promieniowania elektromagnetycznego. Obszar objęty opracowaniem nie znajduje się również w zasięgu ww. promieniowania.

### 9.7 Zasoby naturalne

Z uwagi na to, że analizowanym terenie nie występują udokumentowane zasoby naturalne takiej jak kruszywa, złoża ropy, pokłady torfu, itp., ustalenia projektu planu nie będą miały wpływu na zasoby naturalne.

### 9.8 Zabytki i dobra materialne

Obszar projektu planu graniczy z Pomnikiem Historii „Kanał Elbląski”.

Projekt planu wskazuje, iż na terenie sąsiadującym z Kanałem Elbląskim wszelka działalność regulują przepisy odrębne dotyczące ochrony zabytków.

## 10. ROZWIĄZANIA MAJĄCE NA CELU ZAPOBIEGANIE, OGRANICZANIE LUB KOMPENSACJĘ PRZYRODNICZĄ NEGATYWNYCH ODDZIAŁYWAŃ NA ŚRODOWISKO, MOGĄCYCH BYĆ REZULTATEM REALIZACJI PROJEKTU PLANU, W SZCZEGÓLNOŚCI NA CELE I PRZEDMIOT OCHRONY OBSZARU NATURA 2000 ORAZ INTEGRALNOŚĆ TEGO OBSZARU

W miejscowym planie zagospodarowania przestrzennego przewiduje się cele, które zakładają zapobieganie, ograniczenie lub niedopuszczanie do negatywnego wpływu inwestycji na środowisko. Proponowane rozwiązania umożliwiają złagodzenia oraz likwidację negatywnych wpływów na środowisko przyrodnicze.

W zakresie ochrony środowiska, przyrody i krajobrazu plan wprowadza następujące zasady:

Ustala zasady w zakresie ochrony środowiska:

- 1) zakazuje się realizacji przedsięwzięć mogących znacząco oddziaływać na środowisko, określonych w przepisach odrębnych, za wyjątkiem inwestycji celu o których mowa w przepisach odrębnych;

## PROGNOZA ODDZIAŁYWANIA NA ŚRODOWISKO

- 2) zakazuje się likwidowania i niszczenia zadrzewień śródpolnych, przydrożnych i nadwodnych, za wyjątkiem odstępstw przewidzianych w przepisach odrębnych;
  - 3) zakazuje się wykonywania prac ziemnych trwale zniekształcających rzeźbę terenu, za wyjątkiem odstępstw przewidzianych w przepisach odrębnych;
  - 4) ustala się dopuszczalne poziomy hałasu, przyjmując odpowiednie przepisy dotyczące ochrony środowiska w zakresie dopuszczalnych poziomów hałasu:
    - a) dla terenu funkcjonalnego oznaczonych na rysunku planu symbolem 1US-Z – jak dla terenów rekreacyjno - wypoczynkowych,
    - b) tereny funkcjonalny 1KDD nie podlegają ochronie akustycznej.
- Ustala się, że w zakresie ochrony przyrody obowiązują przepisy odrębne wynikające z położenia planu, w granicach:
- Parku Krajobrazowego Pojezierza Iławskiego,
  - obszaru Natura 2000 Lasy Iławskie.

Realizacja ustaleń projektu planu nie stwarza zagrożenia dla form ochrony przyrody w jego granicach oraz w jego otoczeniu, a w szczególności:

- nie wpłynie na pogorszenie stanu siedlisk przyrodniczych oraz siedlisk gatunków roślin i zwierząt chronionych w sieci obszarów Natura 2000,
- nie wpłynie na spójność obszarów Natura 2000,
- nie wpłynie negatywnie na krajobraz o zróżnicowanych ekosystemach, wyróżniony jako Park Krajobrazowy Pojezierza Iławskiego.

W związku z powyższym realizacja planu (terenu usług sportu i rekreacji lub zieleni oraz terenu drogi dojazdowej) nie niesie znaczących zagrożeń dla środowiska. Jednakże sposób ich realizacji wymaga wprowadzenia pewnych ograniczeń i zakazów w celu minimalizacji zagrożeń negatywnych oddziaływań:

- na etapie wznoszenia zainwestowania istotnym zagrożeniem będzie nadmierny hałas związany ze wznoszeniem zabudowy, utwardzaniem nawierzchni dróg itp. Nastąpi również ubytek szaty roślinnej związanej z realizacją zapisów planu. W związku z powyższym na etapie inwestycyjnym należy zastosować technologie ograniczające w sposób maksymalny hałas oraz maksymalne ograniczenie rozmiarów budów w celu ograniczenia przekształceń wierzchniej warstwy litosfery w trakcie prac ziemnych;
- zabezpieczenia gruntu i wód w rejonie inwestycji przed zanieczyszczeniami związanymi z pracą sprzętu zmechanizowanego i składowaniem materiałów budowlanych;



## PROGNOZA ODDZIAŁYWANIA NA ŚRODOWISKO

- eliminacja zanieczyszczenia terenu odpadami, zwłaszcza tych związanych z realizacją zabudowy oraz innych substancji o utrudnionej biodegradacji;
- maksymalne skrócenie czasu trwania prac budowlanych;
- dla terenu 1US-Z należy dążyć do zachowania istniejącego drzewostanu leśnego w maksymalnym zakresie poprzez wkomponowanie planowanego zagospodarowania w istniejącą zieleni wysoką stanowiącą występujące na terenie zadrzewienia;
- podczas realizacji przedsięwzięć należy działać zgodnie z ogólnie przyjętymi zasadami minimalizacji negatywnych skutków oddziaływania na środowisko naturalne.

Przed rozpoczęciem prac budowlanych niezbędne jest wykonanie szczegółowych badań geotechnicznych podłoża budowlanego i określenie sposobów jego przystosowania dla określonych zamierzeń inwestycyjnych.

Ponadto w celu efektywnego ograniczenia negatywnych oddziaływań na środowisko, będących wynikiem realizacji ustaleń planu należy podejmować takie działania jak:

- usuwanie lub osłanianie zielenią elementów dysharmonijnych w strukturze krajobrazu;
- zwrócenie szczególnej uwagi na układ przestrzenny przyszłych obiektów (właściwe usytuowanie obiektów kubaturowych nie będzie miało negatywnego wpływu na lokalny mikroklimat);
- w trakcie przygotowywania i realizacji inwestycji należy zapewnić oszczędne korzystanie z terenu, a wykorzystywanie i przekształcanie elementów przyrodniczych dopuszcza się wyłącznie w takim zakresie, w jakim jest to konieczne w związku z realizacją konkretnej inwestycji;

Oceniając wskazane ustalenia planu miejscowego pod kątem zabezpieczenia środowiska i zdrowia ludzi oraz prawidłowego gospodarowania zasobami przyrody należy stwierdzić, że wskazane sposoby zapobiegania i zmniejszania negatywnego oddziaływania na środowisko poszczególnych przedsięwzięć inwestycyjnych są wystarczające.

Ustalenia planu dotyczące zabezpieczeń przed negatywnym oddziaływaniem na środowisko, w zasadzie eliminują możliwość powstania zagrożeń związanych z planowanym zagospodarowaniem.

Podsumowując zastosowanie się do wszystkich ustaleń projektowanego dokumentu i powyższych wytycznych powinno znacznie ograniczyć lub nawet wykluczyć część niekorzystnych oddziaływań na środowisko.

## 11. ROZWIĄZANIA ALTERNATYWNE DO ROZWIĄZAŃ ZAWARTYCH W PROJEKCIE PLANU WRAZ Z UZASADNIENIEM ICH WYBORU ORAZ OPIS METOD DOKONANIA OCENY PROWADZĄCEJ DO TEGO WYBORU ALBO WYJAŚNIENIE BRAKU ROZWIĄZAŃ ALTERNATYWNYCH, W TYM WSKAZANIA NAPOTKANYCH TRUDNOŚCI WYNIKAJĄCYCH Z NIEDOSTATKÓW TECHNIKI LUB LUK WE WSPÓŁCZESNEJ WIEDZY

Według metodologii opracowania Prognozy należy przedstawić propozycje rozwiązań alternatywnych do przewidzianych w projekcie planu.

Jedynym rozwiązaniem alternatywnym, dotyczącym przyszłego zagospodarowania, byłoby zaniechanie podejmowania jakichkolwiek działań, tzw. wariant zerowy. Zaniechanie realizacji przedsięwzięcia pozostawiłoby obszar w zakresie ustaleń obowiązującego miejscowego planu zagospodarowania przestrzennego, który wyznacza dla omawianego obszaru tereny leśne i dolesienia. Środowisko naturalne pozostałoby w stanie obecnym. Jednakże taki stan w dalszej perspektywie mógłby generować niekontrolowany rozwój terenów rekreacyjno – wypoczynkowych, które znajdują się w jego sąsiedztwie oraz niekontrolowane jego wykorzystanie przez uczestników ruchu wodnego na jeziorze Jeziorak i stopniowe pogorszenie stanu środowiska naturalnego. Ze względu na położenie przy jeziorze, na którym, zwłaszcza w okresie letnim, panuje duży ruch wodny oraz bezpośrednie sąsiedztwo terenów ośrodka wypoczynkowego, często zdarzają się przypadki nielegalnego pobytu ludzi na przedmiotowym terenie. Wiąże się to z paleniem ognisk, pozostawianiem różnego rodzaju odpadów i zanieczyszczeniem tego terenu, przez co środowisko naturalne poddawane jest degradacji. W związku z powyższym zablokowanie inwestycji poprzez nie wprowadzanie w życie ustaleń projektu planu niesie za sobą znacznie większe negatywne skutki. Analizowany projekt planu wprowadza wszelkie niezbędne ustalenia, które uregulują kwestię zagospodarowania terenu.

Tak więc biorąc powyższe pod uwagę wariant zerowy jako blokujący możliwość rozwoju gminy nie został wzięty pod uwagę.

## 12. WNIOSKI

Projekt miejscowego planu zagospodarowania przestrzennego, dla którego sporządzona została niniejsza prognoza obejmuje tereny położone w obrębie Makowo. Projekt planu miejscowego wprowadza na obszary opracowania następujące tereny: teren usług sportu i rekreacji lub zieleni (US-Z) oraz teren drogi dojazdowej (KDD). *Zgodnie z ustaleniami*

## PROGNOZA ODDZIAŁYWANIA NA ŚRODOWISKO

*szczegółowymi projektu planu dla ww. terenów realizacja przeznaczenia terenów stanowić będzie inwestycje celu publicznego, o których mowa w przepisach odrębnych.*

W niniejszym dokumencie prognozy oddziaływania na środowisko dla projektu miejscowego planu zagospodarowania przestrzennego gminy Iława w obrębie geodezyjnym Makowo (ekomarina), przeprowadzona została szczegółowa analiza oddziaływania na następujące składniki środowiska:

- Różnorodność biologiczna, w tym zwierzęta i rośliny
- Tereny sąsiednie, w tym ludzie
- Środowisko gruntowo - wodne
- Powietrze atmosferyczne
- Krajobraz
- Klimat akustyczny
- Promieniowanie elektromagnetyczne
- Zasoby naturalne
- Zabytki i dobra materialne

Z powyższej szczegółowej analizy wynika, iż **realizacja ustaleń projektu planu nie będzie negatywnie wpływała na poszczególne komponenty środowiska.** W trakcie przeprowadzania ww. analizy, w celu udowodnienia oceny oddziaływania przedstawione zostały konkretne zapisy projektu planu. Przeprowadzono też analizę ewentualnych rozwiązań alternatywnych, po której to analizie stwierdzono, że funkcje jakie wprowadza ww. projekt planu, będą najlepszą formą zagospodarowania analizowanego terenu.

Planowana inwestycja będzie stanowiła przestrzeń publiczną, na której zrealizowane zostaną cele publiczne. Obszar objęty projektem planu położony jest w strefie polityki przestrzennej I - Krajobrazowej, gdzie zgodnie z dokumentem Zmiany Studium Uwarunkowań i Kierunków Zagospodarowania Przestrzennego Gminy Iława koncentrować należy rozwój terenów usług sportu i rekreacji. W w/w dokumencie nie wyznacza się obszarów, na których rozmieszczone będą inwestycje celu publicznego o znaczeniu lokalnym, tym samym umożliwiając ich realizację według zaistniałych potrzeb. Wśród zadań celu publicznego studium wymienia min. budowę obiektów użyteczności publicznej, do których zaliczyć można również projektowane w planie zagospodarowanie *w ramach terenu 1US-Z jak i budowę dróg.*

Zaprojektowane w projekcie planu funkcje terenów **nie niosą za sobą zagrożenia dla terenów znajdujących się w ich sąsiedztwie**, w tym na życie i zdrowie ludzi, gdyż stanowią ich uzupełnienie. Oddziaływania ocenia się jako pozytywnie oddziałujące na tereny

## PROGNOZA ODDZIAŁYWANIA NA ŚRODOWISKO

sąsiednie, w tym ludzi. Nie stwierdzono też, aby istniejąca forma zagospodarowania terenów sąsiednich miała jakikolwiek negatywny wpływ na obszar opracowania niniejszej prognozy.

Stwierdzono, iż ewentualne uciążliwości powstające w wyniku realizacji ustaleń projektu planu **nie powinny wykraczać poza granice opracowania**.

Udowodniono, że **nie wystąpią transgraniczne oddziaływania na środowisko**, ze względu na znaczne oddalenie terenu opracowania planu od granic Rzeczypospolitej.

Ustalenia projektu planu nie powinny powodować przekroczenia określonych prawem standardów jakości środowiska, a tym samym nie powinny wprowadzać zagrożenia dla liczebności i bioróżnorodności gatunków. **Nie przewiduje się** powstania istotnych barier dla migracji gatunków kluczowych i chronionych, **zagrożenia dla obszarów przyrodniczo cennych**.

Projekt planu uwzględnia uwarunkowania wynikające z istniejącego zagospodarowania obszarów oraz położenia w granicach Parku Krajobrazowego Pojezierza Iławskiego oraz obszaru Natura 2000 Lasy Iławskie. Wyznaczona funkcja terenu 1US-Z i terenu 1KDD oraz dopuszczone w *ich* granicach zagospodarowanie, wynikają z możliwego odstępstwa od zakazu realizacji obiektów budowlanych w pasie 100 m od linii brzegowej jeziora. W projekcie planu zawarty został **zakaz likwidacji zadrzewień śródpolnych, przydrożnych i nadwodnych oraz zakaz wykonywania prac ziemnych trwale zniekształcających rzeźbę terenu, za wyjątkiem odstępstw przewidzianych w przepisach odrębnych**. Ponadto projekt planu **zakazuje realizacji przedsięwzięć mogących znacząco oddziaływać na środowisko** za wyjątkiem inwestycji celu publicznego, *które zgodnie z ustaleniami szczegółowymi projektu planu realizowane będą w ramach przeznaczenia terenu 1US-Z oraz 1KDD*.

Rozwiązania planistyczne, określające politykę przestrzenną gminy, **nie będą miały negatywnego wpływu na środowisko przyrodnicze, a w szczególności na przedmioty ochrony przyrody**. Nie przewiduje się działań, które mogłyby niekorzystanie wpłynąć na zmianę cech siedliska, bądź zaburzenie ciągłości i funkcjonowania lokalnych i regionalnych korytarzy ekologicznych.

Oddziaływanie terenów zabudowanych oraz ciągów komunikacyjnych na poszczególne składniki środowiska ocenia się jako pozytywne lub neutralne.

W zakresie ochrony środowiska przyrodniczego przed zanieczyszczeniem i degradacją walorów przyrodniczo-krajobrazowych, w ustaleniach projektu planu zawarto warunki dotyczące: kształtowania ładu przestrzennego, ochrony środowiska i przyrody, wielkości i charakteru zagospodarowania, powierzchni terenu biologicznie czynnego, zaopatrzenia w media i inną infrastrukturę techniczną, zasady usuwania odpadów komunalnych, ścieków bytowych, wód opadowych i roztopowych. Ustalenia planu miejscowego pod kątem

## PROGNOZA ODDZIAŁYWANIA NA ŚRODOWISKO

zabezpieczenia środowiska i zdrowia ludzi oraz prawidłowego gospodarowania zasobami przyrody zapewnią zmniejszenie i zapobiegą negatywnemu oddziaływaniu na środowisko przedsięwzięć inwestycyjnych.

Ustalenia planu dotyczące zabezpieczeń przed negatywnym oddziaływaniem na środowisko, w zasadzie eliminują możliwość powstania zagrożeń związanych z zabudową obszaru.

Projekt planu zakazuje lokalizacji przedsięwzięć mogących znacząco oddziaływać na środowisko, określonych w przepisach odrębnych, za wyjątkiem inwestycji celu publicznego, o których mowa w przepisach odrębnych.

Projekt planu w celu zachowania jak największej powierzchni biologicznie czynnej ustala na niskim poziomie maksymalny wskaźnik powierzchni zabudowy - 20% dla terenu 1US-Z – usług sportu i rekreacji lub zieleni (w zakresie planowanej zabudowy).

**Podsumowując powyższe wnioski, niniejszy dokument prognozy nie daje przeciwwskazań do wprowadzenia w życie funkcji wymienionych w projekcie planu, ponieważ realizacja ustaleń projektu planu nie będzie negatywnie wpływała na środowisko.** Ewentualne uciążliwości powstające w wyniku realizacji ustaleń projektu planu nie powinny wykraczać poza granice opracowania. **Zastosowanie się do wszystkich ustaleń projektu planu oraz wskazań niniejszego dokumentu powinno ograniczyć lub nawet wykluczyć niekorzystne oddziaływanie na komponenty środowiska w przypadkach, których oddziaływanie oceniono jak neutralne.**

### 13. STRESZCZENIE W JEZYKU NIESPECJALISTYCZNYM

Ustawa z dnia 3 października 2008 r. o udostępnianiu informacji o środowisku i jego ochronie, udziale społeczeństwa w ochronie środowiska oraz ocenach oddziaływania na środowisko określa obowiązek opracowania prognozy oddziaływania na środowisko. Niniejsze opracowanie stanowi podstawowy dokument, niezbędny do przeprowadzania postępowania w sprawie strategicznej oceny oddziaływania na środowisko skutków realizacji polityki, strategii, planu lub programu. Jego głównym celem jest diagnoza obecnego stanu środowiska, a także wskazanie potencjalnego oddziaływania realizacji ustaleń miejscowego planu zagospodarowania przestrzennego na środowisko przyrodnicze, przy uwzględnieniu jego poszczególnych komponentów, w tym: powierzchni ziemi, warunków wodnych, różnorodności biologicznej, krajobrazu, szaty roślinnej i zwierząt, powietrza.

## PROGNOZA ODDZIAŁYWANIA NA ŚRODOWISKO

Niniejsza prognoza oddziaływania na środowisko została sporządzona dla potrzeb projektu miejscowego planu zagospodarowania przestrzennego gminy Iława w obrębie geodezyjnym Makowo (ekomarina).

Niniejsza prognoza składa się z kilku merytorycznych części, w których opisane są takie zagadnienia, jak: charakterystyka elementów środowiska przyrodniczego oraz ich wzajemne powiązanie, określenie stanu środowiska przyrodniczego, omówienie celu i zapisów projektu planu oraz ich powiązanie z innymi dokumentami, wskazanie potencjalnych skutków w przypadku braku realizacji ustaleń projektu, analiza problematyki związanej z ochroną środowiska pod kątem obowiązujących regulacji prawnych, omówienie podstawowych celów ochrony środowiska na szczeblach międzynarodowym i krajowym, identyfikacja skutków mogących wystąpić w przypadku realizacji ustaleń planu wraz ze wskazaniem rozwiązań mających na celu zapobieganie i ograniczanie negatywnych oddziaływań na środowisko.

Projekt planu składa się z części tekstowej – projektu uchwały oraz z załącznika graficznego.

Projekt planu na omawianym obszarach wyznacza następujące przeznaczenie terenów:

- 1) US-Z – teren usług sportu i rekreacji lub zieleni;
- 2) KDD – teren drogi dojazdowej.

Przedmiotem opracowania jest obszary o powierzchni około 0,68 ha położony w obrębie Makowo. Celem opracowania miejscowego planu jest zmiana przeznaczenia oraz zasad zagospodarowania terenu, który będzie stanowił przestrzeń publiczną, gdzie zrealizowane zostaną inwestycje celu publicznego.

Projekt planu nie narusza ustaleń zmiany Studium uwarunkowań i kierunków zagospodarowania przestrzennego Gminy Iława.

Na terenie badań nie występują obszary zagrożone ruchami masowymi, w tym osuwaniem się mas ziemi.

W granicach obszaru opracowania nie występują grunty klas I-III, podlegające ochronie zgodnie z ustawą o ochronie gruntów rolnych i leśnych.

Obszar objęty opracowaniem położony jest w granicach Parku Krajobrazowego Pojezierza Iławskiego oraz w granicach obszaru Natura 2000 Lasy Iławskie.

Projektowane zagospodarowanie terenu obwarowane jest działaniami minimalizującymi niekorzystny wpływ na środowisko przyrodnicze. Ponadto plan spełnia uwarunkowania wynikające z dążenia do zapewnienia właściwych standardów środowiskowych w zakresie ochrony zdrowia ludzi zamieszkujących w sąsiedztwie terenu



## PROGNOZA ODDZIAŁYWANIA NA ŚRODOWISKO

opracowania planu. Przeanalizowano także wpływ na obszary Natura 2000. Nie wykazano, ażeby ustalenia zawarte w projekcie planu stanowiły zagrożenie dla realizacji celów obszaru Natura 2000.

Podczas realizacji założeń planu nie wystąpią transgraniczne oddziaływania na środowisko.

Wykazano, że realizacja zainwestowania wiąże się z oddziaływaniem na obszar badań.

W celu minimalizacji niekorzystnych skutków realizacji zapisów planu wprowadzono zalecenia i nakazy.

Podsumowując całość zebranych informacji wykazano, że realizacja zapisów planu po uwzględnieniu nakazów i zaleceń zawartych w prognozie **nie będzie negatywnie wpływała na środowisko** w granicach planu i poza nim.

### 14. WYKAZ MATERIAŁÓW ŹRÓDŁOWYCH

1. Projekt miejscowego planu zagospodarowania przestrzennego gminy Iława w obrębie geodezyjnym Makowo (ekomarina);
2. Koncepcja Przestrzennego Zagospodarowania Kraju 2030 (KPZK 2030);
3. Program Ochrony Środowiska dla Gminy Iława na lata 2017-2020 z perspektywą do roku 2024;
4. Dane Urzędu Gminy w Iławie;
5. Centralna Baza Danych Geologicznych; <http://bazagis.pgi.gov.pl/>;
6. Objasnienia do mapy geośrodowiskowej Polski, Arkusz Dobrzyki,
7. Dane Państwowego Instytutu Geologicznego – Państwowego Instytutu Badawczego, <http://igs.pgi.gov.pl/>;
8. Biuletyn Informacji Publicznej Urzędu Gminy w Iławie,
9. Bank Danych Lokalnych GUS, <http://stat.gov.pl/>;
10. Rozporządzenie Ministra Środowiska z dnia 12 stycznia 2011 r. w sprawie obszarów specjalnej ochrony ptaków (Dz. U. 2011.25.133), zmienione Rozporządzeniem Ministra Środowiska z dnia 22 czerwca 2017 r. w sprawie obszarów specjalnej ochrony ptaków (Dz. U. 2017.1416);
11. Rozporządzenie Ministra Środowiska z dnia 16 grudnia 2016 r. w sprawie ochrony gatunkowej zwierząt (Dz. U. 2016.2183);
12. Rozporządzenie Ministra Środowiska z dnia 9 października 2014 r. w sprawie ochrony gatunkowej roślin (Dz. U. 2014.1409);

## PROGNOZA ODDZIAŁYWANIA NA ŚRODOWISKO

13. Rozporządzenie Ministra Środowiska z dnia 9 października 2014 r. w sprawie ochrony gatunkowej grzybów (Dz. U. 2014.1408)
14. Ptaki. Przewodnik Collinsa, 2010 r.
15. Przewodnik do oznaczania zbiorowisk roślinnych Polski, Władysław Matuszkiewicz PWN, Warszawa 2001 r.,
16. Potencjalna roślinność naturalna Polski. Mapa pogładowa w skali 1: 300 000, arkusz 1 Pojezierze Wielkopolskie i Pojezierze Chełmińsko - Dobrzyńskie, PAN, W. Matuszkiewicz i inni, Warszawa 1995 r.,
17. Siedliska i gatunki Natura 2000, prof. dr hab. Czesław Hołdyński i inni, wyd. Mantis, Olsztyn 2010 r.,
18. Projekt korytarzy ekologicznych łączących Europejską sieć Natura 2000 w Polsce. Zakład Badań Ssaków PAN, W. Jędrzejewski i inni, Białowieża 2012r.
19. Program Ochrony Północnego Korytarza Ekologicznego, WWF Polska, Warszawa 2015 r.
20. Klucz do oznaczania roślin naczyniowych Polski niżowej, Łucjan Rutkowski, PWN, Warszawa 2008 r.,
21. Rośliny lasu liściastego, Tadeusz Traczyk, WSiP, Warszawa 1959 r.,
22. Atlas roślin, R. Krzyściak-Kosińska, M. Kosiński, wyd. Pascal, Bielsko-Biała 2007 r.,
23. DIETZ C., HELVERSEN O., NILL D., 2007. Nietoperze Europy i Afryki Północno Zachodniej. Multico, Warszawa, 2009.
24. Płazy i gady Polski, A. Herczek, J. Gorczyca, Wyd. Kubajak, 2004 r.,
25. Atlas ptaków, część I i II, Marcin Karetta, wyd. Pascal, Bielsko-Biała, 2010 r.,
26. Ptaki Polski, część 1 i 2, Andrzej G. Kruszewicz, MULTICO Oficyna Wydawnicza, Warszawa 2005, 2006, 2007,
27. Regionalizacja geobotaniczna Polski - Jan Marek Matuszkiewicz, IGiPZ PAN Warszawa, 2008 r.,
28. Geografia Regionalna Polski [J. Kondracki PWN 2013]
29. Ostoje ptaków w Polsce - wyd. OTOP
30. Polskie Normy: PN-75-E-05100-1: 1998, PN-EN-50341-1 oraz PN-EN-50423-1
32. Rozporządzenia Ministra Infrastruktury z dnia 6 lutego 2003 r. w sprawie bezpieczeństwa i higieny pracy podczas wykonywania robót budowlanych (Dz.U.03.47.401)
33. Strona Komisji Europejskiej: <http://ec.europa.eu>

## PROGNOZA ODDZIAŁYWANIA NA ŚRODOWISKO

34. Mapy Hydrogeologiczne, Szczegółowe Geologiczne, Geośrodowiskowe Polski w skali 1 : 50 000

35. Uchwała Nr XXVIII/311/20 Rady Miejskiej w Iławie z dnia 30 grudnia 2020 r. w sprawie wyznaczenia obszaru i granic aglomeracji Iława

36. Witryny internetowe:

- <http://geoportal.gov.pl/>
- <http://geoserwis.gdos.gov.pl/mapy/>
- <http://warszawa.rdos.gov.pl/>
- <http://mapa.korytarze.pl/>
- <http://ilawa.e-mapa.net/>
- <https://ilawski.e-mapa.net/>
- <https://bip.gmina-ilawa.pl/>
- <https://www.pgi.gov.pl/>
- <https://geolog.pgi.gov.pl/>
- <https://bdl.lasy.gov.pl/>
- [atlas.warmia.mazury.pl/atlas/rolnictwo/](https://atlas.warmia.mazury.pl/atlas/rolnictwo/)

## PROGNOZA ODDZIAŁYWANIA NA ŚRODOWISKO

Spis załączników graficznych:

1. Mapa struktur funkcjonalno-przestrzennych projektu miejscowego planu zagospodarowania przestrzennego (zał. graf. Nr 1)

Spis załączników tekstowych:

2. Kopia uzgodnień zakresu i stopnia szczegółowości informacji wymaganych w prognozie oddziaływania na środowisko dla projektu miejscowego planu zagospodarowania przestrzennego z Regionalnym Dyrektorem Ochrony Środowiska w Olsztynie (zał. tekst. 1)
3. Kopia uzgodnień zakresu i stopnia szczegółowości informacji wymaganych w prognozie oddziaływania na środowisko dla projektu miejscowego planu zagospodarowania przestrzennego z Państwowym Powiatowym Inspektorem Sanitarnym w Iławie (zał. tekst. 2)

Autor opracowania:



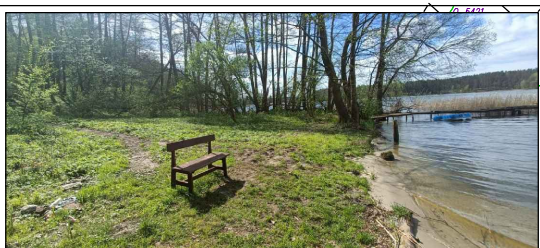
URBANISTA  
mgr inż. Maciej Wronka

.....  
Maciej Wronka



# PROGNOZA ODDZIAŁYWANIA NA ŚRODOWISKO DLA PROJEKTU MIEJSCOWEGO PLANU ZAGOSPODAROWANIA PRZESTRZENNEGO GMINY IŁAWA W OBRĘBIE GEODEZYJNYM MAKOWO (EKOMARINA)

ZAŁĄCZNIK NR 1

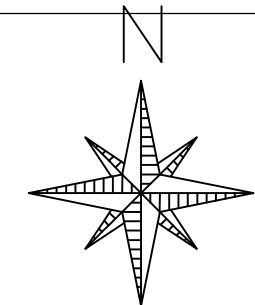


WYRYS ZE ZMIANY STUDIUM UWARUNKOWAŃ I KIERUNKÓW  
ZAGOSPODAROWANIA PRZESTRZENNEGO GMINY IŁAWA



**LEGENDA:**

- TERENY ROLNICZE
- TERENY LASÓW ZADRZEWIEN I ZAKRZEWIEN
- TERENY WÓD POWIERZCHNIOWYCH
- STRUKTURA FUNKCJONALNO-PRZESTRZENNA:
- TERENY OTWARTE
- KIERUNKI ROZWOJU
- TERENY ZABUDOWY TURYSTYKI I REKREACJI
- Drogi gminne
- Park Krajobrazowy Pojezierza Iławskiego
- Obszar NATURA 2000 - obszary płaskie
- OSO Lasy Iławskie



SKALA 1:1000



UKŁAD WSPÓŁRZĘDNYCH  
PL-2000 strefa VII

--- GRANICA PLANU



## USTALENIA OGÓLNE:

- GRANICA PLANU
- LINIA ROZGRANICZAJĄCA TERENY O RÓŻNYM PRZEZNACZENIU LUB RÓŻNYCH ZASADACH ZAGOSPODAROWANIA
- NIEPRZEKRACZALNA LINIA ZABUDOWY
- 1US-Z** TEREN USŁUG SPORTU I REKREACJI LUB ZIELENI
- 1KDD** TEREN DROGI DOJAZDOWEJ

## USTALENIA WYNIKAJĄCE Z PRZEPISÓW ODREBNYCH:

OBSZAR PLANU POŁOŻONY JEST W GRANICACH PARKU KRAJOBRAZOWEGO POJEZIERZA IŁAWSKIEGO ORAZ OBSZARU NATURA 2000 LASY IŁAWSKIE

## OZNACZENIA INFORMACYJNE:

WYMIAROWANIE W METRACH

 Pluski, ul. Piłsna 25	MIEJSCOWY PLAN ZAGOSPODAROWANIA PRZESTRZENNEGO GMINY IŁAWA W OBRĘBIE GEODEZYJNYM MAKOWO (EKOMARINA)		
	AUTORZY OPRAWOWANIA	PODPIS	ZAŁĄCZNIK NR 1
GŁÓWNY PROJEKTANT	mgr inż. Emilia Gałuszka - Wronka		SKALA 1:1000 PL-2000 strefa VII
			DATA: 04.2024



WOOS.411.14.2024.MK

Olsztyn, 13 lutego 2024 r.

## Wójt Gminy Iława

Na podstawie art. 53 ustawy z dnia 3 października 2008 r. o udostępnianiu informacji o środowisku i jego ochronie, udziale społeczeństwa w ochronie środowiska oraz o ocenach oddziaływania na środowisko (Dz. U. z 2023 r. poz. 1094, z późn. zm.), w związku z pismem Wójta Gminy Iława z dnia 7 lutego 2024 r., znak: RLP.6721.3.2023 (data wpływu do RDOŚ w Olsztynie 07.02.2024 r.)

### uzgadniam

zakres i stopień szczegółowości informacji wymaganych w prognozie oddziaływania na środowisko do projektu dokumentu:

**zmiany miejscowego planu zagospodarowania przestrzennego Gminy Iława w obrębie geodezyjnym Makowo (ekomarina)**  
zgodny z wymaganiami art. 51 ust. 2 ww. ustawy z dnia 3 października 2008 r. o udostępnianiu informacji o środowisku i jego ochronie, udziale społeczeństwa w ochronie środowiska oraz o ocenach oddziaływania na środowisko (Dz. U. z 2023 r. poz. 1094, z późn. zm.).

Rada Gminy w Iławie przystąpiła do opracowania wymienionego na wstępie dokumentu na mocy podjętej Uchwały Nr LXI/538/23 z dnia 27 października 2023 r. w sprawie przystąpienia do sporządzenia miejscowego planu zagospodarowania przestrzennego gminy Iława w obrębie geodezyjnym Makowo (ekomarina). Granice obszaru opracowania przedstawia załącznik nr 1 stanowiący integralną część ww. Uchwały.

Prognoza oddziaływania na środowisko dotycząca projektów miejscowych planów zagospodarowania przestrzennego, powinna przedstawiać wyniki analiz i ocen w formie **kartograficznej i opisowej**. Część kartograficzna prognozy powinna być sporządzona w skali odpowiedniej do skali, w jakiej sporządzony jest rysunek projektu miejscowego planu zagospodarowania przestrzennego.

Prognoza do projektu planu powinna zawierać obligatoryjnie pełny zakres wymagań, o których mówi wskazany na wstępie niniejszego pisma artykuł. Jeżeli którykolwiek z wymaganych punktów nie dotyczy opracowywanego dokumentu, w prognozie należy dokonać tzw. wypełnienia negatywnego, z podaniem uzasadnienia.

W prognozie należy zawrzeć, między innymi opis projektu planu, podając planowany sposób zagospodarowania terenów i ich przeznaczenie, przedstawić stan środowiska w granicach obszaru planu oraz obszarów otaczających, wpływ projektu planu na wszystkie elementy środowiska, przedstawić najważniejsze ustalenia i wnioski z prognozy oraz rekomendacje, jakie powinny zostać zawarte w ostatecznej wersji planu.

W opracowywanej prognozie należy uwzględnić i dokonać odniesienia do dokumentów opracowanych na potrzeby gminy, mających charakter dokumentów planistycznych i strategicznych, wszystkich dokumentów istotnych z punktu widzenia ochrony środowiska, tj.: *Studium uwarunkowań* (...) oraz dotychczas obowiązujących miejscowych planów zagospodarowania przestrzennego, a także aktualnych *opracowań ekofizjograficznych*. Postanowienia dotyczące planu nie mogą naruszać ustaleń *Studium uwarunkowań i kierunków zagospodarowania przestrzennego gminy Iława*. Koncepcja projektu planu nie powinna stwarzać zagrożeń dla istniejącego stanu środowiska, dlatego też rozwój wszelkich form zagospodarowania, powinien dokonywać się w zgodzie z tym środowiskiem, w sposób zrównoważony, z poszanowaniem przepisów ochrony środowiska.

Z uwagi na fakt, że projekt dokumentu dotyczy zmiany, w prognozie należy wskazać,

Spełniamy wymagania EMAS - zarządzamy urzędem efektywnie, oszczędnie i prośrodowiskowo

ul. Dworcowa 60, 10-437 Olsztyn, tel. 89 537-21-00, fax: 89 527-04-23, sekretariat@olsztyn.rdos.gov.pl, gov.pl/web/rdos-olsztyn



czy proponowana zmiana terenu jest zasadna (wskazać na możliwe rozwiązania alternatywne) oraz udowodnić, że zmiana nie pogorszy stanu środowiska, a także, czy nie wpłynie negatywnie na ochronę przyrody i krajobrazu. Należy również wykazać, czy w kontekście planowanych zmian zachowana zostanie zgodność z zapisami innych dokumentów, opracowywanych na potrzeby gminy, np. programem ochrony środowiska, lokalnymi planami rozwoju gminy, a także uchwalonymi już mpzp. W prognozie należy przede wszystkim dokonać **analizy porównawczej**, dotyczącej obecnego sposobu zagospodarowania a projektowaną zmianą, w aspekcie oddziaływania zmiany na wszystkie elementy środowiska. Należy zatem wykazać, czy planowana zmiana nie pogorszy walorów środowiska w sposób znaczący.

Planowany sposób zagospodarowania należy połączyć ze wszystkimi elementami środowiska przyrodniczego. W prognozie należy wykazać przewidywane znaczące oddziaływania, w tym oddziaływania *bezpośrednie, pośrednie, wtórne, skumulowane, krótkoterminowe, średnioterminowe i długoterminowe, stałe i chwilowe oraz pozytywne i negatywne* na środowisko.

Prognoza oddziaływania na środowisko:

1. zawiera:

- a) informacje o zawartości, głównych celach projektowanego dokumentu oraz jego powiązaniach z innymi dokumentami,
- b) informacje o metodach zastosowanych przy sporządzaniu prognozy,
- c) propozycje dotyczące przewidywanych metod analizy skutków realizacji postanowień projektowanego dokumentu oraz częstotliwości jej przeprowadzania,
- d) informacje o możliwym transgranicznym oddziaływaniu na środowisko,
- e) streszczenie sporządzone w języku niespecjalistycznym,
- f) datę sporządzenia prognozy, imię, nazwisko i podpis autora, a w przypadku, gdy wykonawcą prognozy jest zespół autorów - imię, nazwisko i podpis kierującego tym zespołem oraz imiona, nazwiska i podpisy członków zespołu autorów;

2. określa, analizuje i ocenia:

- a) istniejący stan środowiska oraz potencjalne zmiany tego stanu w przypadku braku realizacji projektowanego dokumentu,
- b) stan środowiska na obszarach objętych przewidywanym znaczącym oddziaływaniem,
- c) istniejące problemy ochrony środowiska istotne z punktu widzenia realizacji projektowanego dokumentu, w szczególności dotyczące obszarów podlegających ochronie na podstawie ustawy z dnia 16 kwietnia 2004 r. o ochronie przyrody,
- d) cele ochrony środowiska ustanowione na szczeblu międzynarodowym, wspólnotowym i krajowym, istotne z punktu widzenia projektowanego dokumentu, oraz sposoby, w jakich te cele i inne problemy środowiska zostały uwzględnione podczas opracowywania dokumentu,
- e) przewidywane znaczące oddziaływania, w tym oddziaływania bezpośrednie, pośrednie, wtórne, skumulowane, krótkoterminowe, średnioterminowe i długoterminowe, stałe i chwilowe oraz pozytywne i negatywne, na cele i przedmiot ochrony obszaru Natura 2000 oraz integralność tego obszaru, a także na środowisko, a w szczególności na: różnorodność biologiczną, ludzi, zwierzęta, rośliny, wodę, powietrze, powierzchnię ziemi, krajobraz, klimat, zasoby naturalne, zabytki, dobra materialne z uwzględnieniem zależności między tymi elementami środowiska i między oddziaływaniami na te elementy;

3. przedstawia:

- a) rozwiązania mające na celu zapobieganie, ograniczanie lub kompensację przyrodniczą negatywnych oddziaływań na środowisko, mogących być rezultatem realizacji projektowanego dokumentu, w szczególności na cele i przedmiot ochrony obszaru Natura 2000 oraz integralność tego obszaru,

- b) biorąc pod uwagę cele i geograficzny zasięg dokumentu oraz cele i przedmiot ochrony obszaru Natura 2000 oraz integralność tego obszaru - rozwiązania alternatywne do rozwiązań zawartych w projektowanym dokumencie wraz z uzasadnieniem ich wyboru oraz opis metod dokonania oceny prowadzącej do tego wyboru albo wyjaśnienie braku rozwiązań alternatywnych, w tym wskazania napotkanych trudności wynikających z niedostatków techniki lub luk we współczesnej wiedzy.

Opracowując prognozę, należy przede wszystkim **uwzględnić formy ochrony przyrody**, o których mowa w art. 6 ustawy z dnia 16 kwietnia 2004 r. o ochronie przyrody (Dz. U. z 2023 r., poz. 1336, ze zm.) znajdujące się w obszarze opracowania oraz w jego otoczeniu, mając na uwadze zgodność z przepisami ustanowionymi w stosunku do danej formy ochrony. Uwzględnić również możliwy wpływ na korytarze ekologiczne.

Teren opracowania zlokalizowany jest w granicach następujących form, ochrony przyrody:

- Parku Krajobrazowego Pojezierza Iławskiego, na którym obowiązują przepisy zawarte w Uchwale Nr XLIV/632/22 Sejmiku Województwa Warmińsko-Mazurskiego z dnia 29 listopada 2022 r. w sprawie Parku Krajobrazowego Pojezierza Iławskiego (Dz. Urz. Woj. Warm.-Maz. Z 2022 r., poz. 5673),

- obszaru Natura 2000 Lasy Iławskie PLB280005,

- w bezpośrednim sąsiedztwie obszaru Natura 2000 Ostoja Iławska PLH280053.

W stosunku do obszarów Natura 2000 obowiązują przepisy zawarte w art. 33 ust. 1 pkt 1-3 ustawy o ochronie przyrody. **W związku z powyższym przy projektowaniu miejscowego planu należy wziąć pod uwagę zakazy i ograniczenia ustanowione na ww. prawnych formach ochrony przyrody.**

Uzgodnienie projektu planu będzie możliwe, jeżeli ustalenia w nim przedstawione będą zgodne z przepisami prawa obowiązującymi na danych formach ochrony przyrody. Z tego też powodu dokumentacja planistyczna, a w szczególności elementy ją stanowiące (opracowanie ekofizjograficzne i prognoza oddziaływania na środowisko) powinna stanowić rzetelne źródło informacji o terenie objętym mpzp, uwzględniające ocenę uwarunkowań przyrodniczych – tj. identyfikacja na załączniku graficznym występowania: korytarzy ekologicznych, zadrzewień wraz z określeniem ich wieku, gatunku i funkcji, zbiorników wodnych zlokalizowanych na terenie objętym projektem planu oraz w jego bezpośrednim sąsiedztwie wraz z oceną ich pochodzenia, cieków wodnych zlokalizowanych na terenie objętym projektem planu oraz w jego bezpośrednim sąsiedztwie wraz z ich kwalifikacją, jak również terenów podmokłych występujących na terenie objętym projektem planu. Opracowanie powinno również zawierać informacje o rzeźbie i ukształtowaniu tego terenu i porastającej go roślinności, jak również opisywać panujące tam warunki wodno-gruntowe.

Zgodnie z art. 2 ust. 1 pkt 7-9 ustawy z dnia 16 kwietnia 2004 r. o ochronie przyrody ochrona przyrody polega na zachowaniu, zrównoważonym użytkowaniu oraz odnawianiu zasobów, tworów i składników przyrody, między innymi krajobrazu, zieleni w miastach i wsiach oraz zadrzewień. W myśl art. 2 ust. 2 przywołanej ustawy celem ochrony przyrody jest:

1. utrzymanie procesów ekologicznych i stabilności ekosystemów;
2. zachowanie różnorodności biologicznej;
3. zachowanie dziedzictwa geologicznego i paleontologicznego;
4. zapewnienie ciągłości istnienia gatunków roślin, zwierząt i grzybów, wraz z ich siedliskami, przez ich utrzymywanie lub przywracanie do właściwego stanu ochrony;
5. ochrona walorów krajobrazowych, zieleni w miastach i wsiach oraz zadrzewień;
6. utrzymywanie lub przywracanie do właściwego stanu ochrony siedlisk przyrodniczych, a także pozostałych zasobów, tworów i składników przyrody;
7. kształtowanie właściwych postaw człowieka wobec przyrody przez edukację, informowanie i promocję w dziedzinie ochrony przyrody.

Cele ochrony przyrody są realizowane m.in. przez uwzględnianie wymagań ochrony przyrody w miejscowych planach zagospodarowania przestrzennego gmin (art. 3 ustawy o ochronie przyrody).

W prognozie do projektu powyższego dokumentu należy przede wszystkim:

- dokonać oceny potencjalnych skutków dla środowiska w wyniku wdrażania zapisów

- projektu planu,
- określić i ocenić skutki, które mogą wynikać z projektowanego przeznaczenia terenu, powodowane zwłaszcza wprowadzaniem gazów lub pyłów do powietrza, wytwarzaniem odpadów, wprowadzaniem ścieków do wód lub do ziemi, wykorzystywaniem zasobów środowiska, zanieczyszczeniem gleby lub ziemi, niekorzystnym przekształceniem naturalnego ukształtowania terenu, emitowaniem hałasu, emitowaniem pól elektromagnetycznych oraz ryzykiem wystąpienia poważnych awarii,
  - dokonać oceny skutków dla istniejących oraz projektowanych form ochrony przyrody, a także innych obszarów chronionych,
  - dokonać oceny skutków zmian w krajobrazie,
  - sformułować rekomendacje i wnioski, które powinny zostać wzięte pod uwagę przy formułowaniu ostatecznej wersji projektu planu,
  - dokonać oceny czy projekt dokumentu jest zgodny z zasadą zrównoważonego rozwoju.

Ponadto, z prognozy jednoznacznie powinno wynikać, czy realizacja postanowień planu wpłynie znacząco negatywnie na środowisko. Projekt dokumentu, co do zasady nie może zostać przyjęty w przypadku, gdy ze strategicznej oceny oddziaływania na środowisko wynika, że może on znacząco negatywnie oddziaływać na obszar Natura 2000. Prognoza powinna wykazać, że projekt dokumentu uwzględnia zasady zrównoważonego rozwoju, warunki równowagi przyrodniczej i racjonalnej gospodarki zasobami środowiska. W planie oraz w prognozie powinno się także uwzględnić ustalenia zawarte w uchwałach rady gminy/miejskiej (dotyczących ustanowienia pomnika przyrody, stanowiska dokumentacyjnego, użytku ekologicznego, zespołu przyrodniczo-krajobrazowego) oraz uchwałach sejmiku województwa, dotyczących obszarów chronionego krajobrazu.

W prognozie należy również dokonać analizy tych elementów przyrodniczych, które podlegają ochronie gatunkowej (mającej na celu zapewnienie przetrwania i właściwego stanu okazów gatunków oraz siedlisk i ostoi), na podstawie ustawy z dnia 16 kwietnia 2004 r. o ochronie przyrody oraz:

- rozporządzenia Ministra Środowiska z dnia 16 grudnia 2016 r. w sprawie ochrony gatunkowej zwierząt (Dz. U. z 2022 r. poz. 2380),
- rozporządzenia Ministra Środowiska z dnia 9 października 2014 r. w sprawie ochrony gatunkowej roślin (Dz. U. z 2014 r. poz. 1409),
- rozporządzenia Ministra Środowiska z dnia 9 października 2014 r. w sprawie ochrony gatunkowej grzybów (Dz. U. z 2014 r. poz. 1408).

W tym celu należy przede wszystkim: zidentyfikować gatunki roślin i zwierząt oraz siedliska jakie na danym terenie występują oraz dokonać oceny wpływu planowanego sposobu zagospodarowania i użytkowania terenu na stwierdzone rośliny i zwierzęta z uwzględnieniem zagrożeń dla poszczególnych gatunków. Oceniając skutki realizacji ustaleń projektu planu w kontekście flory i fauny obszaru objętego oddziaływaniem, należy uwzględnić zachodzące zmiany w zakresie bioróżnorodności (zmiany gatunkowe będące następstwem przekształcenia siedlisk - wykazanie gatunków roślin i zwierząt, które zanikną oraz tych, które pojawią się w następstwie antropizacji środowiska przyrodniczego). W przypadku stwierdzenia obecności gatunków dziko występujących roślin, zwierząt i grzybów podlegających ochronie gatunkowej, wymagane jest przestrzeganie zapisów powyższej ustawy, dotyczących zakazów oraz odstępstw od zakazów, w odniesieniu do ww. gatunków. Należy również wykazać ww. siedliska i gatunki na załączniku graficznym do prognozy oddziaływania na środowisko. Należy też dokonać oceny aktualnego znaczenia korytarzy ekologicznych oraz zmian ww. znaczenia w następstwie planowanego zainwestowania.

Projekt miejscowego planu zagospodarowania przestrzennego na podstawie art. 30 ust. 3 ustawy z dnia 16 kwietnia 2004 r. o ochronie przyrody, w części dotyczącej obszaru Natura 2000, wymagać będzie odrębnie:

- uzgodnienia z właściwym regionalnym dyrektorem ochrony środowiska w zakresie ustaleń tego planu, mogących znacząco negatywnie oddziaływać na obszar Natura 2000;
- opiniowania w ramach strategicznych ocen oddziaływania na środowisko przez regionalnego dyrektora ochrony środowiska w trybie art. 54 ust. 1 i 3, w związku z art.

57 ust. 1, pkt. 2 ustawy z dnia 3 października 2008 r. o udostępnianiu informacji o środowisku i jego ochronie, udziale społeczeństwa w ochronie środowiska oraz o ocenach oddziaływania na środowisko, w związku z art.17 pkt 6 ustawy z dnia 27 marca 2003 roku o planowaniu i zagospodarowaniu przestrzennym.

**W związku z powyższym, w przypadku zaistnienia ww. przesłanek, na etapie późniejszego uzgadniania i opiniowania w trybie wyżej wskazanych artykułów, wymagane będzie złożenie dwóch odrębnych wniosków z załącznikami, tj.: z załączoną prognozą oddziaływania na środowisko oraz projektem miejscowego planu zagospodarowania przestrzennego.**

Nadmieniam, że organ opracowujący projekt dokumentu powinien zapewnić równoległe prowadzenie prac nad projektem planu i nad prognozą, której wyniki powinny na bieżąco wpływać na decyzje planistyczne, co pozwoli na przyjęcie właściwych rozwiązań, uniknięcie konfliktów społecznych oraz obszarów problemowych na płaszczyźnie funkcjonalno-przestrzennej i ekologicznej, w związku z prowadzonymi w późniejszym czasie inwestycjami.

Ponadto, zgodnie z ustawą z dnia 3 października 2008 r. *o udostępnianiu informacji o środowisku i jego ochronie, udziale społeczeństwa w ochronie środowiska oraz o ocenach oddziaływania na środowisko* (Dz. U. z 2023 r. poz. 1094, z późn. zm.) obowiązują wymagania, zawarte w artykule 51 ust. 2 pkt 1 lit. f, zgodnie z którym, do obowiązującej zawartości prognozy, dodano: **oświadczenie autora**, a w przypadku gdy wykonawcą prognozy jest zespół autorów – kierującego tym zespołem, o spełnieniu wymagań, o których mowa w art. 74a ust. 2, stanowiące załącznik do prognozy. Oświadczenia, o których mowa w art. 51 ust. 2 pkt 1 lit. f oraz art. 66 ust. 1 pkt 19a, składa się pod rygorem odpowiedzialności karnej za składanie fałszywych oświadczeń.

Z up. Regionalnego Dyrektora  
Ochrony Środowiska w Olsztynie  
Marta Harhaj  
Naczelnik Wydziału  
Ocen Oddziaływania na Środowisko  
/podpis elektroniczny/

Otrzymują:

1. Adresat - (za dowodem doręczenia) – **przez e-PUAP**
2. aa.

WOOS.411.14.2024.MK

GMINA  
IŁAWA

INFORMACJA

Wysłano z EZD PUW

uzgodnienie zakresu i stopnia szczegółowości prognozy do mpzp gm. Iława, obr. Makowo

Załączniki:

1. 14 - uzgodnienie gm. Iława, obr. Makowo.pdf

Dokument został podpisany, aby go zweryfikować należy użyć  
oprogramowania do weryfikacji podpisu

Data złożenia podpisu: 2024-02-13T13:54:54.009Z

**Podpis elektroniczny**

**Podpis elektroniczny**

**Pismo zostało wydane w postaci elektronicznej**

**Identyfikator pisma w SIDAS EZD: 129411**

**Podpisujący:** Kinga Ewa Topolewska

**Rodzaj uwierzytelnienia:** Kwalifikowany podpis elektroniczny

**Deklarowany czas złożenia podpisu:** 2024-02-13T13:54:54.009Z

## UPP - Urzędowe Poświadczenie Przedłożenia

Identyfikator Poświadczenia: ePUAP-UPP125472111

### Adresat dokumentu, którego dotyczy poświadczenie

Nazwa adresata dokumentu: GMINA IŁAWA

Identyfikator adresata: gilawa

Rodzaj identyfikatora adresata: ePUAP-ID

### Nadawca dokumentu, którego dotyczy poświadczenie

Nazwa nadawcy: REGIONALNA DYREKCJA OCHRONY ŚRODOWISKA W OLSZTYNIE

Identyfikator nadawcy: rdos\_olsztyn

Rodzaj identyfikatora nadawcy: ePUAP-ID

### Dane poświadczenia

Data doręczenia: 2024-02-13T14:57:42.237

Data wytworzenia poświadczenia: 2024-02-13T14:57:42.237

Identyfikator dokumentu, którego dotyczy poświadczenie: DOK179089986

### Dane uzupełniające (opcjonalne)

Rodzaj informacji uzupełniającej: Źródło

Wartość informacji uzupełniającej: Poświadczenie wystawione przez platformę ePUAP

Rodzaj informacji uzupełniającej: Identyfikator ePUAP dokumentu

Wartość informacji uzupełniającej: 179089986

Rodzaj informacji uzupełniającej: Informacja

Wartość informacji uzupełniającej: Zgodnie z art. 39<sup>1</sup> par. 1 k.p.a., w związku z art. 158 ust. 1 ustawy o doręczeniach elektronicznych, pisma powiązane z przedłożonym dokumentem będą przesyłane za pomocą środków komunikacji elektronicznej.

Rodzaj informacji uzupełniającej: Pouczenie

Wartość informacji uzupełniającej: Zgodnie z art. 39<sup>1</sup> par. 1d k.p.a., w związku z art. 158 ust. 1 ustawy o doręczeniach elektronicznych, istnieje możliwość rezygnacji z doręczania pism za pomocą środków komunikacji elektronicznej.

### Dane dotyczące podpisu

Poświadczenie zostało podpisane - aby je zweryfikować należy użyć oprogramowania do weryfikacji podpisu

Lista podpisanych elementów (referencji):

referencja ID-bffa5b351a865d331f9e94ee561da962 :

referencja ID-9d4e384259b386a398d98291aab0ee3d : Odpowied%C5%BA.xml

referencja : #xades-id-f58b46307cf919a204e4d12515ebf038

### Podpis elektroniczny

Pismo zostało wydane w postaci elektronicznej

Identyfikator pisma w SIDAS EZD: 129411

Podpisujący: ePUAP ESP

Rodzaj uwierzytelnienia: Kwalifikowana pieczęć elektroniczna

Deklarowany czas złożenia podpisu: 2024-02-13T13:57:42Z





# Państwowy Powiatowy Inspektor Sanitarny w Iławie

14-200 Iława, ul. H. Sienkiewicza 10, tel.: 89 649 04 20, fax 89 649 04 21  
e-mail: [psse.ilawa@sanepid.gov.pl](mailto:psse.ilawa@sanepid.gov.pl); [www.gov.pl/web/psse-ilawa](http://www.gov.pl/web/psse-ilawa)

Iława, 13 lutego 2024 r.  
doręczenie: ePUAP

Wójt Gminy Iława  
ul. gen. Władysława Andersa 2A  
14-200 Iława

ZNS.9022.1.2.2024

## OPINIA SANITARNA

Na podstawie art. 3 ustawy z dnia 14 marca 1985 r. o Państwowej Inspekcji Sanitarnej (Dz. U. z 2023 r., poz. 338 z późn.zm.), art. 58 ust. 1 pkt 3 ustawy z dnia 3 października 2008 r. o udostępnianiu informacji o środowisku i jego ochronie, udziale społeczeństwa w ochronie środowiska oraz o ocenach oddziaływania na środowisko (Dz. U. z 2023 r., poz. 1094 z późn.zm.) po zapoznaniu się z dokumentacją przedłożoną przy piśmie Wójta Gminy Iława z 7.02.2024 r. znak: RLP.6721.3.2023,

**Państwowy Powiatowy Inspektor Sanitarny w Iławie uzgadnia zakres i stopień szczegółowości informacji wymaganych w prognozie oddziaływania na środowisko dla projektu miejscowego planu zagospodarowania przestrzennego gminy Iława w obrębie geodezyjnym Makowo (ekomarina).**

Sporządzana prognoza powinna zawierać informacje określone w art. 51. ustawy z 3 października 2008 r. o udostępnianiu informacji o środowisku i jego ochronie, udziale społeczeństwa w ochronie środowiska oraz ocenach oddziaływania na środowisko (Dz. U. z 2023 r., poz. 1094 z późn.zm.).

W ocenie Państwowego Powiatowego Inspektora Sanitarnego w Iławie należy szczególnie zwrócić uwagę na niżej wymienione elementy opracowania prognozy:

1. W prognozie należy scharakteryzować stan poszczególnych komponentów środowiska na terenie objętym projektem planu (w szczególności klimat akustyczny, czystość powietrza, czystość gleby, czystość wód gruntowych i powierzchniowych).
2. Należy scharakteryzować planowane zagospodarowanie terenów oraz możliwe negatywne oddziaływania planowanych przedsięwzięć na terenach objętych miejscowym planem na otoczenie, a zwłaszcza na najbliższą zabudowę mieszkaniową.

## UZASADNIENIE

Pismem z 7.02.2024 r. znak: RLP.6721.3.2023, Wójt Gminy Iława, zwrócił się do Państwowego Powiatowego Inspektora Sanitarnego w Iławie z wnioskiem o uzgodnienie zakresu i stopnia szczegółowości informacji wymaganych w prognozie oddziaływania na środowisko dla projektu miejscowego planu zagospodarowania przestrzennego gminy Iława w obrębie geodezyjnym Makowo (ekomarina).

Rada Gminy Iława podjęła uchwałę Nr LVII/538/23 z dnia 27 października 2023 r. w sprawie przystąpienia do sporządzenia miejscowego planu zagospodarowania przestrzennego gminy Iława w obrębie geodezyjnym Makowo (ekomarina).

Celem przystąpienia do sporządzenia miejscowego planu jest zapewnienie realizacji celów polityki przestrzennej wynikającej ze Studium uwarunkowań i kierunków zagospodarowania przestrzennego

gminy Iława przyjętej uchwałą nr XLVII/429/22 Rady Gminy Iława z dnia 28 października 2022 r., w zakresie umożliwienia realizacji inwestycji celu publicznego - ekomariny.

Na podstawie art. 53 w związku z art. 58 ustawy z dnia 3 października 2008 r. o udostępnianiu informacji o środowisku i jego ochronie, udziale społeczeństwa w ochronie środowiska oraz o ocenach oddziaływania na środowisko (Dz. U. z 2023 r., poz. 1094 z późn.zm.), organ opracowujący projekt miejscowego planu uzgadnia zakres i stopień szczegółowości informacji wymaganych w prognozie oddziaływania na środowisko m.in. z państwowym powiatowym inspektorem sanitarnym.

W ocenie Państwowego Powiatowego Inspektora Sanitarnego w Iławie prognoza oddziaływania na środowisko opracowana w zakresie i stopniu szczegółowości określona w ww. ustawie jak i w zaleceniach Państwowego Powiatowego Inspektora Sanitarnego w Iławie pozwoli na pełną analizę projektu miejscowego planu dla wyżej określonego obszaru gminy Iława w zakresie wymagań sanitarno-higienicznych i zdrowotnych.

PAŃSTWOWY POWIATOWY  
INSPEKTOR SANITARNY  
w Iławie

mgr Maciej Mikołajczyk

Otrzymują:

- 1.adresat jw.
- 2.aa

Do wiadomości:

1. Warmińsko-Mazurski Państwowy Wojewódzki Inspektor Sanitarny,

POWIATOWA STACJA SANITARNO-EPIDEMIOLOGICZNA W  
ŁŁAWIE  
14-200 ŁŁAWA  
ŁŁAWA  
UL. HENRYKA SIENKIEWICZA 10

ŁŁAWA, 2024-02-13

GMINA ŁŁAWA  
ŁŁAWA  
ŁŁAWA  
UL. GEN. WŁADYSŁAWA ANDERSA 2  
A

OPINIA

ZNS.9022.1.1.2024, ZNS.9022.1.2.2024

Szanowni Państwo,  
w załączeniu przekazuję Opinię PPIS.

Załączniki:

1. [ZNS.9022.1.1.2024 .pdf](#)
2. [ZNS.9022.1.2.2024 .pdf](#)

Dokument został podpisany, aby go zweryfikować należy użyć  
oprogramowania do weryfikacji podpisu

Data złożenia podpisu: 2024-02-13T13:42:25.335+01:00

**Podpis elektroniczny**

**Podpis elektroniczny**

**Pismo zostało wydane w postaci elektronicznej**

**Identyfikator pisma w SIDAS EZD: 129395**

**Podpisujący:** Dorota Holiczko

**Rodzaj uwierzytelnienia:** Podpis zaufany

**Deklarowany czas złożenia podpisu:** 2024-02-13T13:42:25.335+01:00

## UPP - Urzędowe Poświadczenie Przedłożenia

Identyfikator Poświadczenia: ePUAP-UPP125456780

### Adresat dokumentu, którego dotyczy poświadczenie

Nazwa adresata dokumentu: GMINA IŁAWA

Identyfikator adresata: gilawa

Rodzaj identyfikatora adresata: ePUAP-ID

### Nadawca dokumentu, którego dotyczy poświadczenie

Nazwa nadawcy: POWIATOWA STACJA SANITARNO-EPIDEMIOLOGICZNA W IŁAWIE

Identyfikator nadawcy: psse\_ilawa

Rodzaj identyfikatora nadawcy: ePUAP-ID

### Dane poświadczenia

Data doręczenia: 2024-02-13T13:42:29.690

Data wytworzenia poświadczenia: 2024-02-13T13:42:29.690

Identyfikator dokumentu, którego dotyczy poświadczenie: DOK179070761

### Dane uzupełniające (opcjonalne)

Rodzaj informacji uzupełniającej: Źródło

Wartość informacji uzupełniającej: Poświadczenie wystawione przez platformę ePUAP

Rodzaj informacji uzupełniającej: Identyfikator ePUAP dokumentu

Wartość informacji uzupełniającej: 179070761

Rodzaj informacji uzupełniającej: Informacja

Wartość informacji uzupełniającej: Zgodnie z art. 39<sup>1</sup> par. 1 k.p.a., w związku z art. 158 ust. 1 ustawy o doręczeniach elektronicznych, pisma powiązane z przedłożonym dokumentem będą przesyłane za pomocą środków komunikacji elektronicznej.

Rodzaj informacji uzupełniającej: Pouczenie

Wartość informacji uzupełniającej: Zgodnie z art. 39<sup>1</sup> par. 1d k.p.a., w związku z art. 158 ust. 1 ustawy o doręczeniach elektronicznych, istnieje możliwość rezygnacji z doręczania pism za pomocą środków komunikacji elektronicznej.

### Dane dotyczące podpisu

Poświadczenie zostało podpisane - aby je zweryfikować należy użyć oprogramowania do weryfikacji podpisu

Lista podpisanych elementów (referencji):

referencja ID-de038935bfe113097883186e69057f10 :

referencja ID-b78720103e88fa822d5fee417bf4b4e4 : Pismo%20og%C3%B3lne%20do%20podmiotu%20publicznego%20-%20stary%20wz%C3%B3r%20-%20Pismo%20og%C3%B3lne%20do%20podmiotu%20publicznego.xml

referencja : #xades-id-b611d814f431c59f25f3fd783b5d4295

### Podpis elektroniczny

Pismo zostało wydane w postaci elektronicznej

Identyfikator pisma w SIDAS EZD: 129395

Podpisujący: ePUAP ESP

Rodzaj uwierzytelnienia: Kwalifikowana pieczęć elektroniczna

Deklarowany czas złożenia podpisu: 2024-02-13T12:42:29Z

## OŚWIADCZENIE

Oświadczam, iż jako autor opracowujący „Prognozę oddziaływania na środowisko dla projektu miejscowego planu zagospodarowania przestrzennego **miejscowego planu zagospodarowania przestrzennego gminy Ława w obrębie geodezyjnym Makowo (ekomarina)**”, spełniam wymagania, o których mowa w art. 74a ust. 2 ustawy z dnia 3 października 2008 r. o udostępnianiu informacji o środowisku i jego ochronie, udziale społeczeństwa w ochronie środowiska oraz o ocenach oddziaływania na środowisko (t. j. Dz. U. z 2023 r., poz. 1094 z późn. zm.).

Jestem świadom odpowiedzialności karnej za złożenie fałszywego oświadczenia.

URBANISTA  
mgr inż. Maciej Wronka

.....  
mgr inż. Maciej Wronka