

**UCHWAŁA NR XL/392/2014
RADY GMINY IŁAWA**

z dnia 28 marca 2014 r.

w sprawie zaopiniowania planu aglomeracji Iława.

Na podstawie art. 7 ust. 1 pt. 3 i art. 18 ust. 2 pkt. 15) ustawy z dnia 8 marca 1990 r. o samorządzie gminnym (jednolity tekst: Dz.U.2013 poz. 594 ze zm.) w związku z art. 43 ust. 2a ustawy z dnia 18 lipca 2001 r. Prawo wodne (jednolity tekst: Dz. U. z 2012 r. poz. 145, z późn. zm.), Rada Gminy Iława uchwała, co następuje:

§ 1. Opiniuje się pozytywnie plan aglomeracji Iława, który został zweryfikowany i zaakceptowany przez Sejmik Województwa Warmińsko-Mazurskiego Uchwałą Nr XXXV/709/14 z dnia 25 marca 2014 r.

§ 2. Plan Aglomeracji Iława, o którym mowa w § 1 stanowi załącznik Nr 1 do niniejszej uchwały, wraz z mapą Aglomeracji Iława, stanowiącą załącznik Nr 2 do niniejszej uchwały.

§ 3. Uchwała wchodzi w życie z dniem podjęcia.

Przewodniczący Rady Gminy

Roman Piotrkowski

Plan aglomeracji Iława

1. Lokalizacja aglomeracji:

Aglomeracja Iława położona jest w województwie warmińsko-mazurskim na terenie powiatu iławskiego. Obejmuje swym zasięgiem miasto Iława oraz miejscowości z terenu gminy Iława: Dół, Dziarnówko, Dziarny, Frednowy, Gromoty, Jażdżówki, Jezierzycy, Julin, Kałduny, Kamień Duży, Karaś, Kwiry, Laseczno, Ławice, Makowo, Mątyki, Nejdyki, Nowa Wieś, Radomek, Rudzienice, Rudzienice-Kałdunki, Segnowy, Smolniki, Stradomno, Szalkowo, Szeplierzyna, Szymbark, Tchórzanka, Tynwałd, Wilczany, Wikielec, Wola Kamieńska, Ząbrowo.

2. Opis sieci kanalizacyjnej:

- 1) Długość i rodzaj sieci kanalizacyjnej istniejącej (bez przyłączy) – 241,850 km, w tym: 133,396 km sieci grawitacyjnej, 108,454 km sieci tłocznej.
- 2) Długość i rodzaj sieci kanalizacyjnej planowanej do budowy (bez przyłączy) – 0 km.
- 3) Liczba stałych mieszkańców obsługiwanych przez sieć istniejącą – 41 138.
- 4) Liczba stałych mieszkańców obsługiwanych przez sieć planowaną do budowy – 0.
- 5) Liczba turystów w sezonie turystyczno – wypoczynkowym obsługiwanych przez sieć istniejącą (w przeliczeniu na zarejestrowane miejsca noclegowe na terenie aglomeracji) – 1 985.
- 6) Liczba turystów w sezonie turystyczno – wypoczynkowym obsługiwanych przez sieć planowaną do budowy (w przeliczeniu na zarejestrowane miejsca noclegowe na terenie aglomeracji) – 0.
- 7) Wskaźnik długości sieci: W nowotworzonej aglomeracji nie przewiduje się budowy sieci kanalizacyjnej, gdyż w jej obszar włącza się tereny już skanalizowane. Dlatego też wskaźnik długości sieci, obliczany, jako stosunek przewidywanej do obsługi przez budowany system kanalizacji zbiorczej liczby mieszkańców aglomeracji i niezbędnej do realizacji długości sieci kanalizacyjnej, nie ma w powyższym przypadku zastosowania.

3. Opis gospodarki ściekowej:

- 1) Lokalizacja oczyszczalni ścieków: gm. Iława, miejscowość Dziarny, dz. nr 148.
- 2) Przepustowość oczyszczalni ścieków: średnia (projektowa) – 10 000 m³ /d, maksymalna – 16 000 m³ /d.
- 3) Typ oczyszczalni ścieków: oczyszczalnia biologiczna z podwyższonym usuwaniem związków azotu (N), fosforu (P).
- 4) Oczyszczalnia ścieków spełnia wymagania określone w załączniku nr 1 do rozporządzenia Ministra Środowiska z dnia 24 lipca 2006 r. w sprawie warunków, jakie należy spełnić przy wprowadzaniu ścieków do wód lub do ziemi, oraz w sprawie substancji szczególnie szkodliwych dla środowiska wodnego (Dz. U. Nr 137, poz. 984, z późn. zm.).
- 5) Odbiornik ścieków oczyszczonych: rzeka Iławka.
- 6) Średnia dobowo ilość ścieków komunalnych odprowadzanych zbiorczą siecią kanalizacyjną do oczyszczalni ścieków – 5 000 m³ /d.
- 7) Skład ścieków dopływających do oczyszczalni ścieków (stężenie średnioroczne):
 - a) BZT₅ – 948,30 mgO₂ /l
 - b) ChZT – 1 627,90 mgO₂ /l
 - c) Zawiesina ogólna – 572,10 mg/l
 - d) Fosfor ogólny – 14,60 mgP/l
 - e) Azot ogólny – 101,50 mgN/l
- 8) Skład ścieków odpływających z oczyszczalni ścieków (stężenie średnioroczne):

- a) BZT5 – 4,80 mgO₂ /l (procent redukcji: 99,5%)
 - b) ChZT – 50,30 mgO₂ /l (procent redukcji: 96,9%)
 - c) Zawiesina ogólna – 3,50 mg/l (procent redukcji: 99,4%)
 - d) Fosfor ogólny – 0,50 mgP/l (procent redukcji: 96,6%)
 - e) Azot ogólny – 8,70 mgN/l (procent redukcji: 91,4%)
- 9) Podmioty odprowadzające do kanalizacji zbiorczej ścieki przemysłowe, z uwzględnieniem ilości tych ścieków (średnia z lat 2011-2012):
- a) Iławskie Zakłady Drobiarskie EKODROB SA – 325 761 m³,
 - b) Zakłady Przemysłu Ziemniaczanego SA – 30 009 m³.
- 10) Średnia roczna ilość ścieków przemysłowych pochodzących z ww. zakładów przemysłowych – 355 770m³ (974,7 m³ /d).
- 11) Skład jakościowy ścieków przemysłowych odprowadzanych z Iławskich Zakładów Drobiarskich EKODROB SA do systemu kanalizacji zbiorczej (wartość z badań):
- a) BZT5 – 2 900,0 mgO₂ /l
 - b) ChZT – 4 160,0 mgO₂ /l
 - c) Zawiesina ogólna – 1 100,0 mg/l
 - d) Fosfor ogólny – 14,1 mgP/l
 - e) Azot ogólny – 98,0 mgN/l
- 12) Skład jakościowy ścieków przemysłowych odprowadzanych z Zakładów Przemysłu Ziemniaczanego SA do systemu kanalizacji zbiorczej (wartość z badań):
- a) BZT5 – 2 567,0 mgO₂ /l
 - b) ChZT – 3 835,0 mgO₂ /l
 - c) Zawiesina ogólna – 292,3 mg/l
 - d) Fosfor ogólny – 21,4 mgP/l
 - e) Azot ogólny – 3,0 mgN/l
- 13) Obecnie nie planuje się podłączenia do systemu kanalizacji zbiorczej nowych zakładów przemysłowych.
- 14) Równoważna liczba mieszkańców (RLM) – 100 047. Wielkość RLM wyliczono uwzględniając:
- a) stałych mieszkańców (1 mieszkaniec = 1 RLM) – 41 138 RLM,
 - b) miejsca noclegowe (1 miejsce noclegowe = 1 RLM) – 1 985 RLM (w przypadku turystów przyjmuje się bazę noclegową tj. liczbę zarejestrowanych miejsc noclegowych na terenie aglomeracji),
 - c) ścieki przemysłowe, odprowadzane do systemu zbierania lub oczyszczalni ścieków komunalnych – 46 655RLM,
 - d) pozostałe instytucje i podmioty, w tym obiekty użyteczności publicznej oraz Zakład Karny w Iławie –10 269 RLM.

4. Informacja o strefach ochronnych ujęć wody obejmujących tereny ochrony bezpośredniej i tereny ochrony pośredniej:

1) na terenie aglomeracji Iława znajdują się następujące ujęcia wody podziemnej, które zaspokajają potrzeby socjalno-bytowe, gospodarcze i produkcyjne mieszkańców:

- a) ujęcie wody w Iławie, złożone z sześciu trzeciorzędowych studni wierconych podstawowych oraz dwóch czwartorzędowych studni wierconych awaryjnych położonych na działkach nr: 9-453/1, 9-430, 9-446, 9-429/1, 9-429/2, 12-548, 9-439, 12-528/2 w Mieście Iława, strefa ochrony bezpośredniej stanowi teren ogrodzony wokół studni (decyzja Starosty Iławskiego z dnia 09.05.2003 r., znak: GOŚ.6226/2/2003),
- b) ujęcie wody w miejscowości Ząbrowo, złożone z dwóch studni wierconych położonych na działkach nr 579/7 i 579/10, gm. Iława, strefa ochrony bezpośredniej stanowi teren ogrodzony wokół studni (decyzja Starosty Iławskiego z dnia 11.03.2002 r., znak: GOŚ.6226/2/02),
- c) ujęcie wody w miejscowości Frednowy – brak ustanowionych stref ochronnych,
- d) ujęcie wody w miejscowości Wola Kamieńska – brak ustanowionych stref ochronnych,

- e) ujęcie wody w miejscowości Franciszkowo – brak ustanowionych stref ochronnych,
 - f) ujęcie wody w miejscowości Kałduny – brak ustanowionych stref ochronnych,
 - g) ujęcie wody w miejscowości Ławice – brak ustanowionych stref ochronnych.
- 2) ustanowiony teren ochrony bezpośredniej ujęcia wody winien być ogrodzony i oznakowany; na terenie ochrony bezpośredniej ujęcia wody należy:
- a) odprowadzać wody opadowe w sposób uniemożliwiający przedostawanie się ich do urządzeń służących do poboru wody,
 - b) zagospodarować teren zielenią,
 - c) odprowadzać poza granicę terenu ochrony bezpośredniej ścieki z urządzeń sanitarnych, przeznaczonych do użytku osób zatrudnionych przy obsłudze urządzeń służących do poboru wody,
 - d) ograniczyć do niezbędnych potrzeb przebywanie osób niezatrudnionych przy obsłudze urządzeń służących do poboru wody.

5. Informacja o obszarach ochronnych zbiorników wód śródlądowych: Obszary ochronne zbiorników wód śródlądowych nie zostały ustanowione.

6. Informacja o formach ochrony przyrody: Na obszarze aglomeracji Iława występują tereny objęte formą ochrony przyrody w rozumieniu ustawy z dnia 16 kwietnia 2004 r. o ochronie przyrody (Dz. U. z 2013 r. poz. 627, z późn. zm.), tj.:

- 1) Obszar Chronionego Krajobrazu Doliny Dolnej Drwęcy, uznawany obecnie za formę ochrony przyrody na podstawie rozporządzenia Nr 50 Wojewody Warmińsko-Mazurskiego z dnia 2 lipca 2008 r. w sprawie Obszaru Chronionego Krajobrazu Doliny Dolnej Drwęcy (Dz. Urz. Woj. Warm.-Maz. Nr 108, poz. 1832),
- 2) Obszar Chronionego Krajobrazu Pojezierza Iławskiego (część A i część B), uznawany obecnie za formę ochrony przyrody na podstawie rozporządzenia Nr 31 Wojewody Warmińsko-Mazurskiego z dnia 23 kwietnia 2008 r. w sprawie Obszaru Chronionego Krajobrazu Pojezierza Iławskiego (część A i część B) (Dz. Urz. Woj. Warm.-Maz. Nr 71, poz. 1357),
- 3) Obszar Chronionego Krajobrazu Kanału Elbląskiego, uznawany obecnie za formę ochrony przyrody na podstawie uchwały Nr VII/127/11 Sejmiku Województwa Warmińsko-Mazurskiego z dnia 24 maja 2011 r. w sprawie wyznaczenia Obszaru Chronionego Krajobrazu Kanału Elbląskiego (Dz. Urz. Woj. Warm.-Maz. Nr 74, poz. 1296, z późn. zm.),
- 4) obszar specjalnej ochrony ptaków Lasy Iławskie PLB 280005, wyznaczony rozporządzeniem Ministra Środowiska z dnia 12 stycznia 2011 r. w sprawie obszarów specjalnej ochrony ptaków (Dz. U. Nr 25, poz. 133, z późn. zm.),
- 5) obszar mający znaczenie dla Wspólnoty Dolina Drwęcy PLH 280001 (zatwierdzony decyzją Komisji z dnia 10 stycznia 2011 r. w sprawie przyjęcia na mocy dyrektywy Rady 92/43/EWG czwartego zaktualizowanego wykazu terenów mających znaczenie dla Wspólnoty składających się na kontynentalny region biogeograficzny - Dz. Urz. UE L 33 z 08.02.2011 r., str. 0146-0411),
- 6) obszar mający znaczenie dla Wspólnoty Ostoja Iławska PLH 280053 (zatwierdzony decyzją Komisji z dnia 10 stycznia 2011 r. w sprawie przyjęcia na mocy dyrektywy Rady 92/43/EWG czwartego zaktualizowanego wykazu terenów mających znaczenie dla Wspólnoty składających się na kontynentalny region biogeograficzny - Dz. Urz. UE L 33 z 08.02.2011 r., str. 0146-0411),
- 7) obszar mający znaczenie dla Wspólnoty Aleje Pojezierza Iławskiego PLH 280051 (zatwierdzony decyzją Komisji z dnia 10 stycznia 2011 r. w sprawie przyjęcia na mocy dyrektywy Rady 92/43/EWG czwartego zaktualizowanego wykazu terenów mających znaczenie dla Wspólnoty składających się na kontynentalny region biogeograficzny - Dz. Urz. UE L 33 z 08.02.2011 r., str. 0146-0411),
- 8) Park Krajobrazowy Pojezierza Iławskiego, uznawany za formę ochrony przyrody obecnie w oparciu o rozporządzenie Nr 37 Wojewody Warmińsko-Mazurskiego z dnia 27 września 2005 r. w sprawie Parku Krajobrazowego Pojezierza Iławskiego w części dotyczącej województwa warmińsko-mazurskiego (Dz. Urz. Woj. Warm.-Maz. Nr 140, poz. 1649, z późn. zm.).

7. Dokumenty stanowiące podstawę wyznaczenia obszaru i granic aglomeracji:

- 1) uchwała Nr XXII/228/12 Rady Miejskiej w Iławie z dnia 11 maja 2012 r. w sprawie miejscowego planu zagospodarowania przestrzennego całego obszaru miasta Iławy (Dz. Urz. Woj. Warm.-Maz. z 2012 r. poz. 1907),
- 2) uchwała Nr XLVII/454/2010 Rady Gminy Iława z dnia 5 listopada 2010 r. w sprawie uchwalenia zmiany studium uwarunkowań i kierunków zagospodarowania przestrzennego gminy Iława;
- 3) uchwała Nr XIII/108/2003 Rady Gminy w Iławie z dnia 3 grudnia 2003 r. w sprawie uchwalenia miejscowego planu zagospodarowania przestrzennego gminy Iława (Dz. Urz. Woj. Warm.-Maz. z 2004 r. Nr 11, poz. 196, z późn. zm.).

8. Uzasadnienie zmiany aglomeracji Iława

Aglomeracja Iława w obecnym kształcie została wyznaczona Rozporządzeniem Nr 27 Wojewody Warmińsko-Mazurskiego z dnia 29 lipca 2005 r. (Dz. Urz. Woj. Warm.-Maz. Nr 98, poz. 1290, z późn. zm.).

Burmistrz Miasta Iławy pismem z dnia 19.12.2013 r., znak: PIM.042.15.2013 (uzupełnionym w dniu 07.01.2014 r.) w związku z rzeczowym zakończeniem realizacji projektu „Poprawa gospodarki wodno-ściekowej na obszarze aglomeracji Iława” oraz po rozpoznaniu aktualnej sytuacji na terenie funkcjonującej aglomeracji Iława, wystąpił z wnioskiem o zmianę granic i parametrów aglomeracji Iława. Zmiany granic aglomeracji dotyczą miejscowości zlokalizowanych na terenie Gminy Iława. Pismo z dnia 03.01.2014 r., znak: PIM.042.8.2014 jednoznacznie potwierdza, że wniosek o zmianę granic aglomeracji Iława przedstawia wspólne stanowisko Miasta Iławy i Gminy Iława.

Ostatnia zmiana granic aglomeracji Iława została dokonana w związku z realizacją projektu „Poprawa gospodarki wodno-ściekowej na obszarze aglomeracji Iława”, który uzyskał dofinansowanie w ramach Programu Operacyjnego Infrastruktura i Środowisko. Realizacja tego projektu jest obecnie finalizowana – zakończono jego rzeczowy zakres. Aglomeracja Iława o wielkości wyznaczonej ostatnią zmianą na 106 702 RLM, obejmuje następujące miejscowości: Iława, Borek, Dół, Dziarnówko, Dziarny, Franciszkowo, Franciszkowo Dolne, Frednowy, Gromoty, Jażdżówki, Jezierzycy, Julin, Kałduny, Kamień Duży, Karaś, Kwiry, Laseczno, Laseczno Małe, Lowizowo, Ławice, Makowo, Małyki, Nejdyki, Nowa Wieś, Radomek, Rudzienice, Rudzienice-Kałdunki, Rudzienice-Karłowo, Segnowy, Skarszewo, Smolniki, Stradomno, Szalkowo, Szeplerzyna, Szymbark, Tchórzanka, Tynwałd, Wikielec, Wola Kamińska, Ząbrowo.

W trakcie realizacji projektu „Poprawa gospodarki wodno-ściekowej na obszarze aglomeracji Iława”, uległy zmianie przepisy regulujące wyznaczanie aglomeracji (Rozporządzenie Ministra Środowiska z dnia 1 lipca 2010 r. w sprawie sposobu wyznaczania obszaru i granic aglomeracji /Dz. U. nr 137, poz. 922/), które wprowadziły dla terenów objętych ochroną w rozumieniu ustawy Prawo ochrony środowiska obowiązek uzyskania wskaźnika koncentracji sieci w wysokości 90 mk/km sieci, dla pozostałych obszarów wskaźnik ten pozostał na poziomie 120 mk/km sieci.

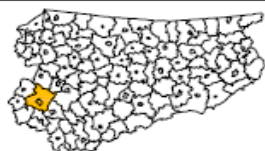
Obecnie w granicach aglomeracji Iława znajdują się miejscowości, dla których nie ma możliwości uzyskania wymaganych wskaźników, a zatem nie ma możliwości wybudowania w nich kanalizacji sanitarnej. Miejscowości te to: Borek, Franciszkowo, Franciszkowo Dolne, Laseczno Małe, Lowizowo, Rudzienice-Karłowo i Skarszewo. Jednocześnie, gmina Iława nie ma szansy na uzyskanie dofinansowania, np. budowy przydomowych oczyszczalni ścieków w tych miejscowościach, ponieważ formalnie znajdują się w granicach aglomeracji Iława, co wyklucza możliwość ubiegania się o dofinansowanie z programów innych niż POiŚ.

Zatem, aby w ww. miejscowościach rozwiązać gospodarkę ściekami sanitarnymi w sposób zgodny z prawem i niezagrażający środowisku, konieczne jest ich wyłączenie z granic aglomeracji Iława.

Dodatkowo za ponownym wyznaczeniem aglomeracji Iława przemawia fakt, że po zakończeniu realizacji projektu „Poprawa gospodarki wodno-ściekowej na obszarze aglomeracji Iława” zachodzi konieczność ostatecznego zweryfikowania wielkości aglomeracji Iława tak, aby zarówno granice, jak i wielkość aglomeracji

odpowiadały stanowi faktycznemu. Poprzednie wyznaczenie granic aglomeracji było oparte na prognozach dotyczących np. liczby mieszkańców, obecnie wszystkie dane są znane. Jednocześnie do zbiorczego systemu kanalizacji sanitarnej aglomeracji Ława została podłączona miejscowość Wilczany, której obecne granice aglomeracji nie obejmują.

Biorąc powyższe pod uwagę wyznaczenie aglomeracji zgodnie z niniejszym planem wpłynie korzystnie na kwestie wywiązania się z obowiązków wynikających z Krajowego Programu Oczyszczania Ścieków Komunalnych pod kątem spełnienia przez aglomerację Ława wymogów dyrektywy Rady 91/271/EWG dotyczącej oczyszczania ścieków komunalnych.



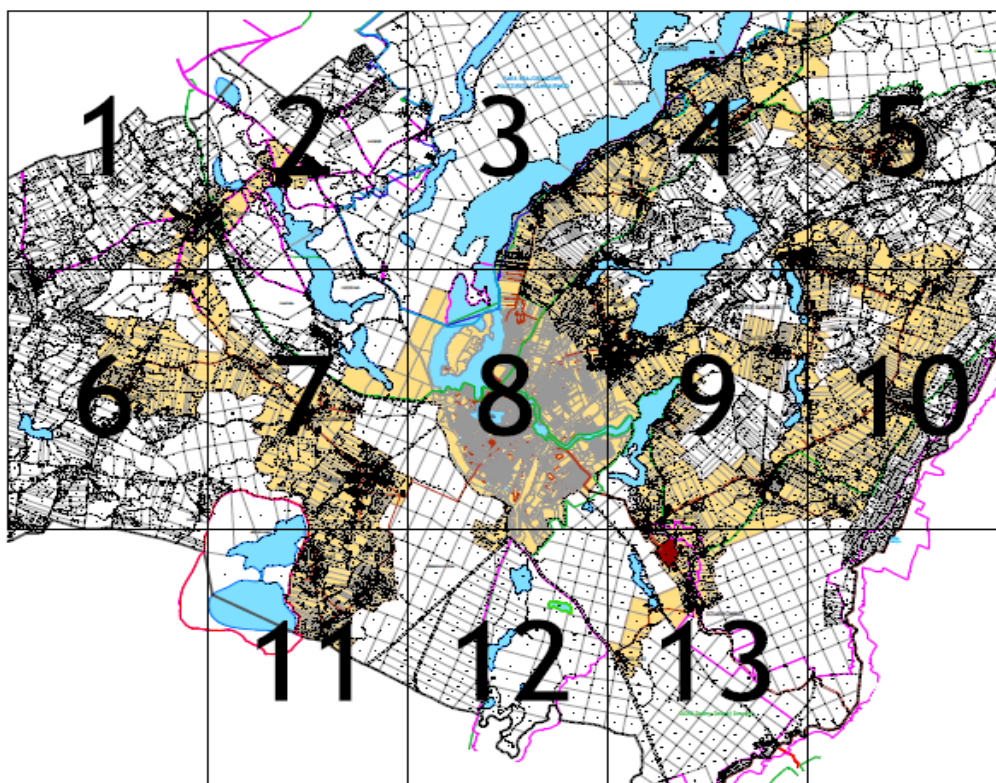
lokalizacja gminy objętej opracowaniem

Aglomeracja Iława

skala 1:25 000



Schemat podziału na arkusze



Legenda

- granica gminy
- obszar aglomeracji Iława
- istniejąca kanalizacja sanitarna
- 2x rurociąg tłoczny sanitarny (Pompownia Centralna - Oczyszczalnia)
- oczyszczalnia ścieków w Dziarnach
- Natura 2000 - obszary ptasie
- Natura 2000 - obszary siedliskowe
- parki krajobrazowe
- rezerваты przyrody
- obszary chronionego krajobrazu
- użytki ekologiczne
- granice stref ochronnych ujęć wody
- zbiorniki wodne

Opracowanie graficzne:



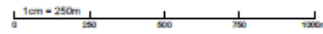
Warmińsko-Mazurskie Biuro
 Planowania Przestrzennego w Olsztynie



■ lokalizacja gminy objętej opracowaniem

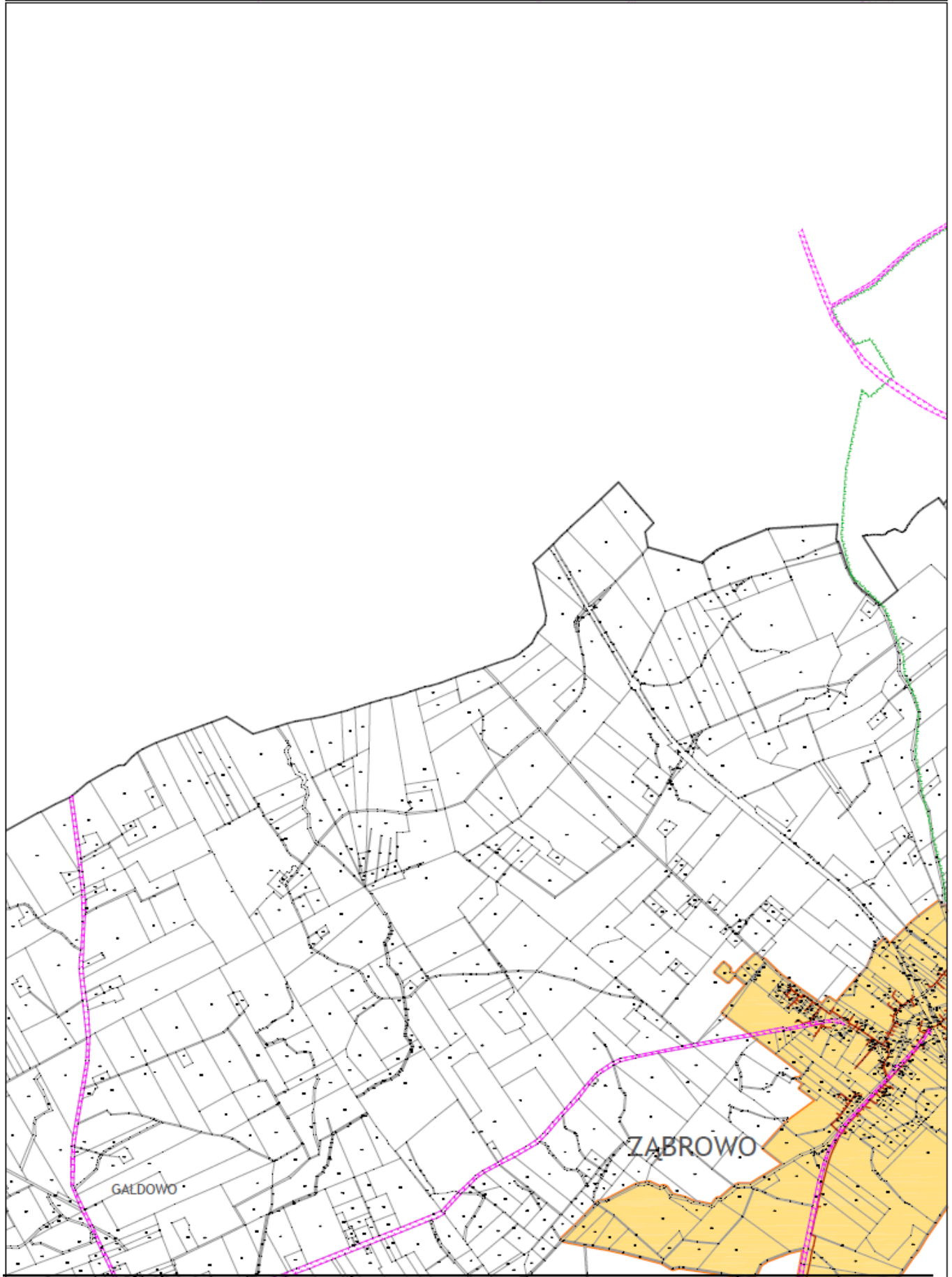
Aglomeracja Łtawa

skala 1:25 000



	2	3	4	5
6	7	8	9	10
	11	12	13	

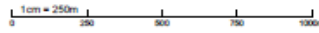
Arkusz 1





Aglomeracja Itawa

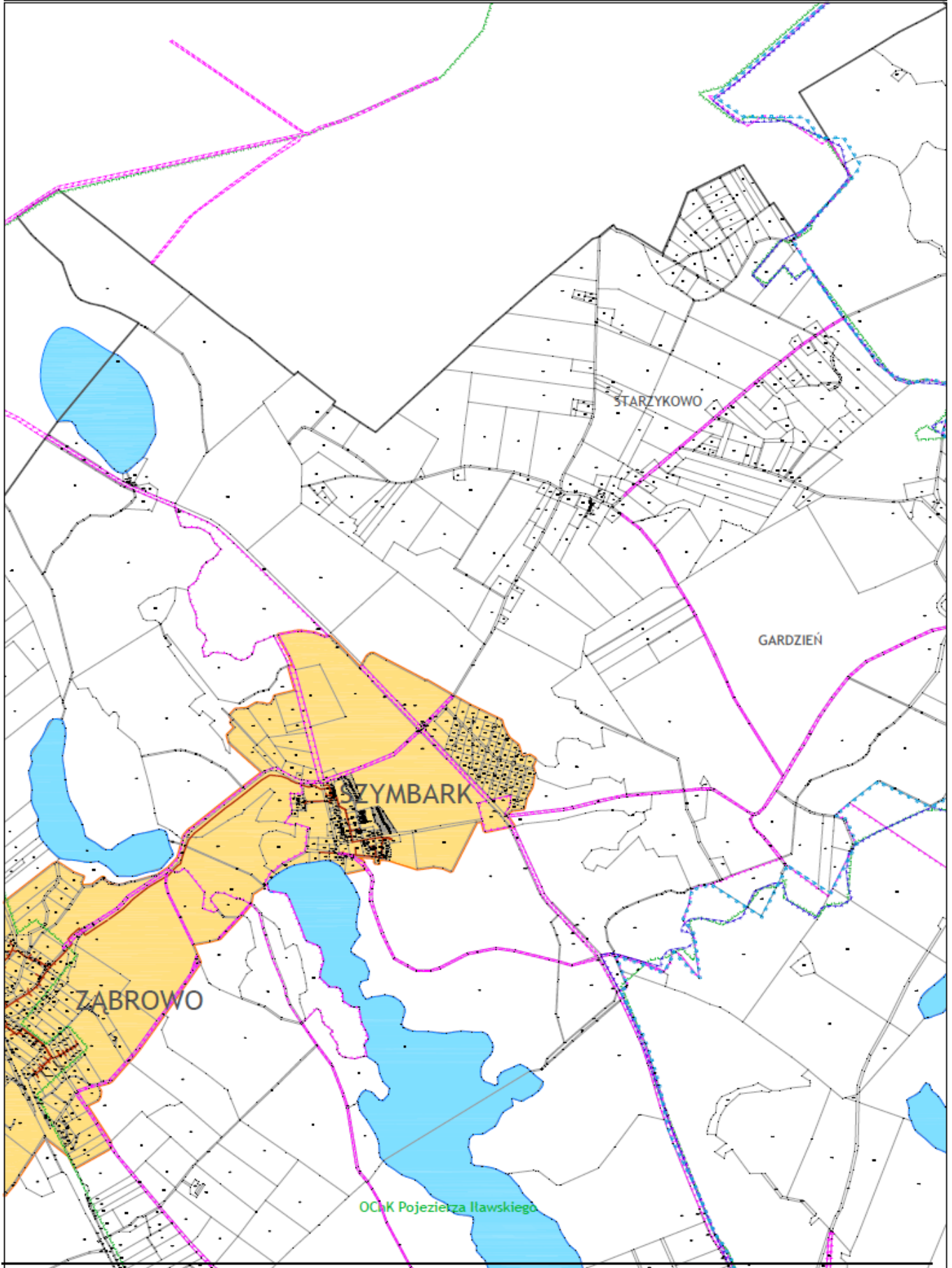
skala 1:25 000

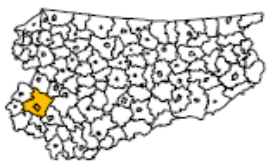


1	2	3	4	5
6	7	8	9	10
	11	12	13	

Arkusz 2

lokalizacja gminy objętej opracowaniem





Aglomeracja Iława

skala 1:25 000



1	2	3	4	5
6	7	8	9	10
11	12	13		

Arkusz 3

■ lokalizacja gminy objętej opracowaniem



PARK KRAJOBRAZOWY
POJEZIERZA IŁAWSKIEWGO

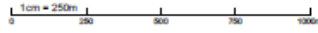
LANIOCH

SZALKOWO



Aglomeracja Itawa

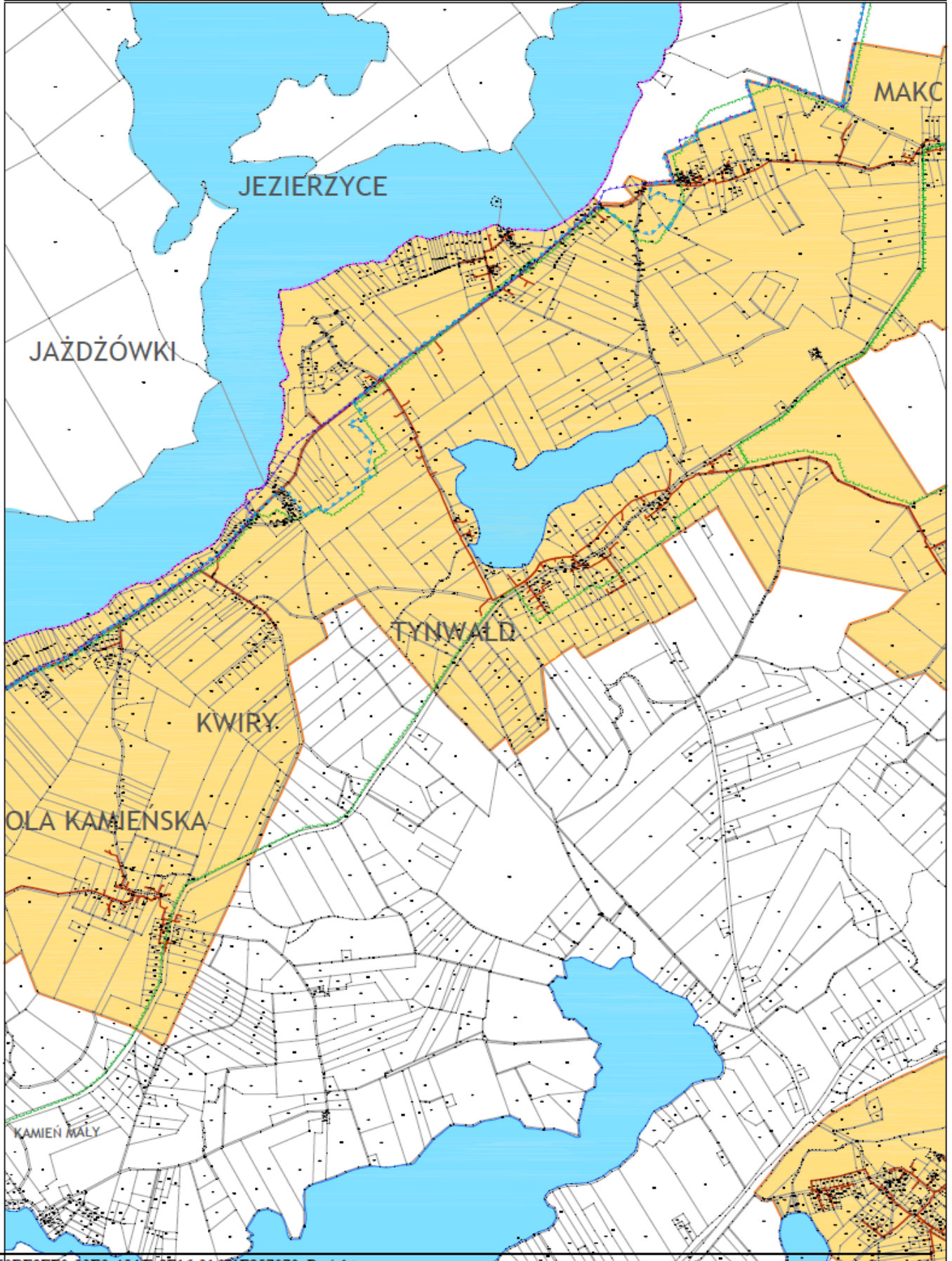
skala 1:25 000



1	2	3	4	5
6	7	8	9	10
	11	12	13	

■ lokalizacja granicy objętej opracowaniem

Arkusz 4



BRP8FF0-33F9-45AF-8F16-31871E857070 Projekt

Strona 11



Aglomeracja Iława

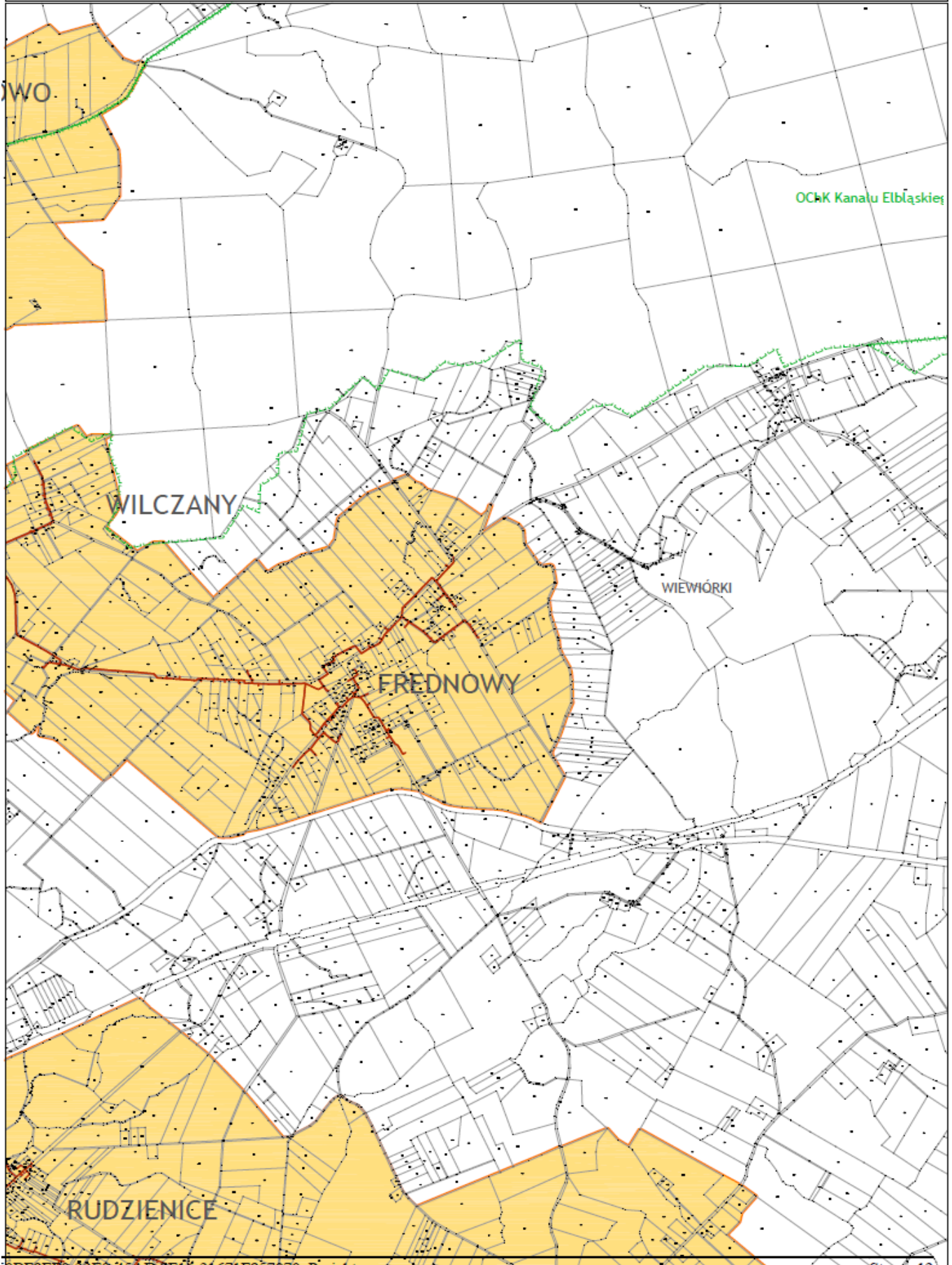
skala 1:25 000



1	2	3	4	5
6	7	8	9	10
11	12	13		

Arkusz 5

lokalizacja gminy objętej opracowaniem



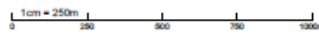
INP&EPG-11F9-45AF-NF IK-11671E857070 - Pimicki

Strona 12



Aglomeracja Łtawa

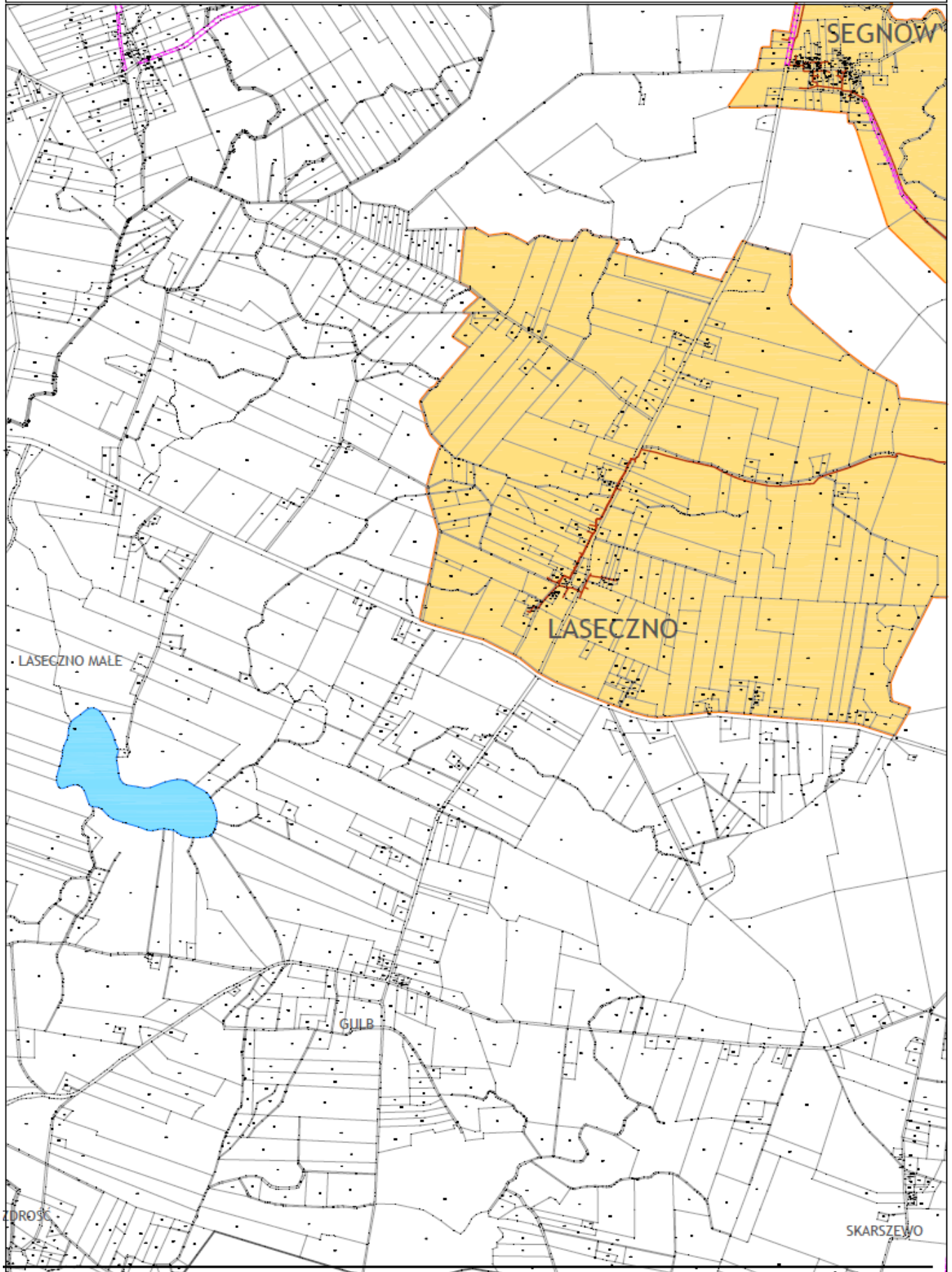
skala 1:25 000



1	2	3	4	5
6	7	8	9	10
11	12	13		

■ lokalizacja gminy objętej opracowaniem

Arkusz 6



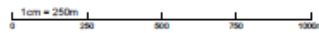
BNFRFF0-33FC-45AF-8F16-31671F857070 Projekt

Strona 13



Aglomeracja Iława

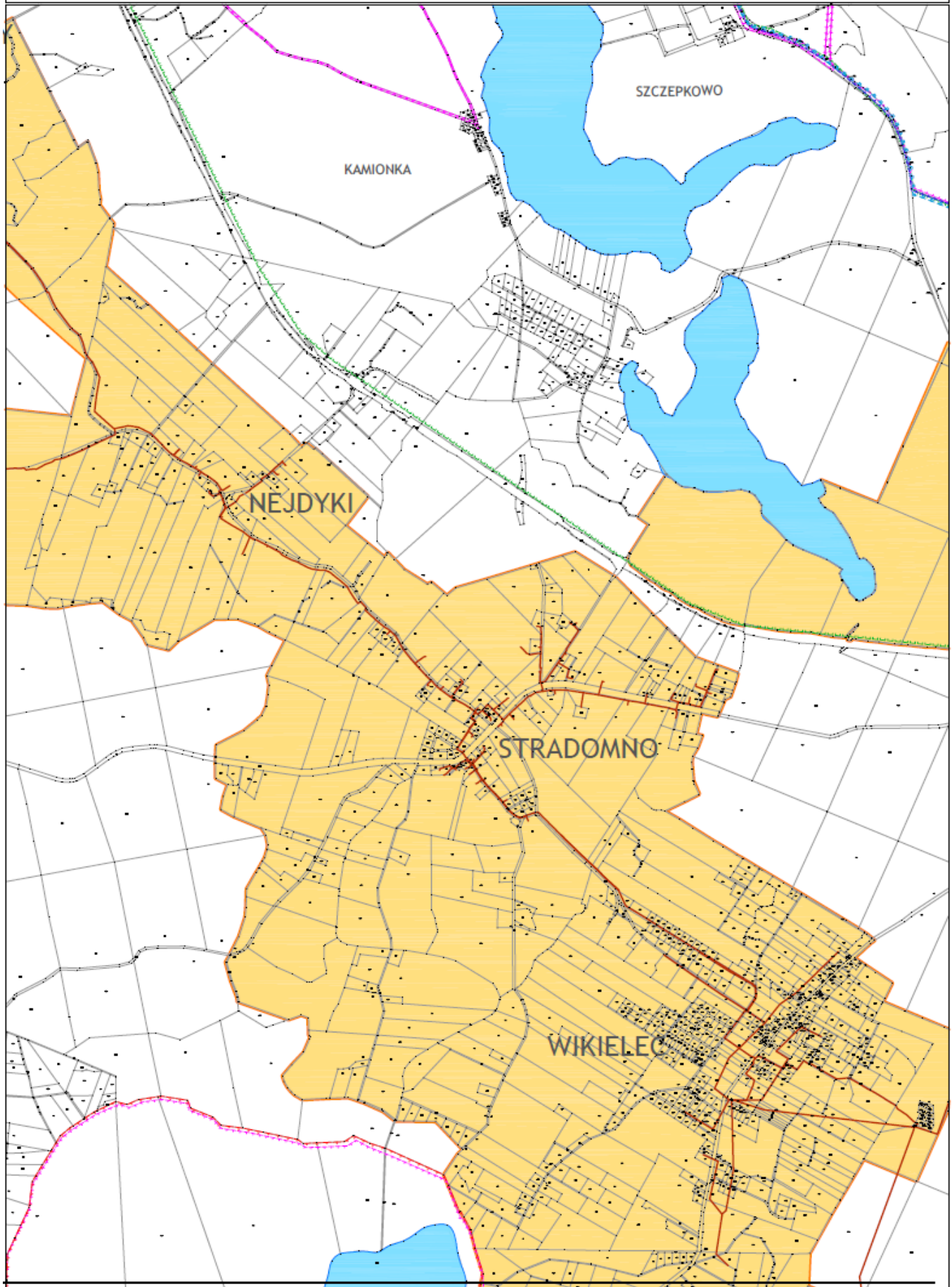
skala 1:25 000



1	2	3	4	5
6	7	8	9	10
11	12	13		

Arkusz 7

■ lokalizacja gminy objętej opracowaniem





Aglomeracja Iława

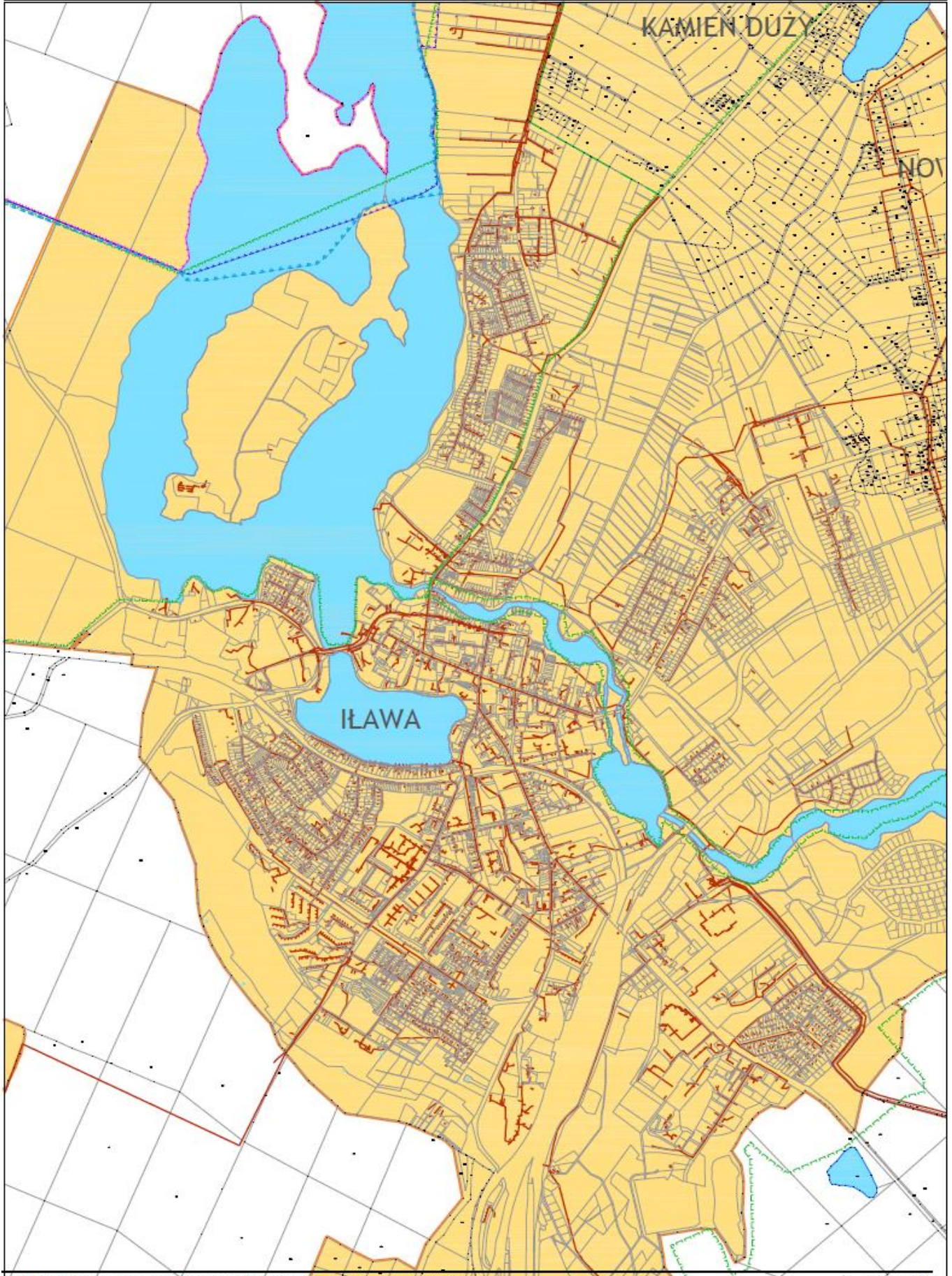
skala 1:25 000

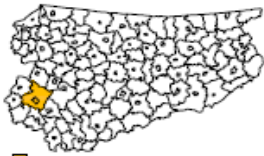


1	2	3	4	5
6	7	8	9	10
11	12	13		

Arkusz 8

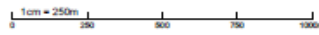
■ lokalizacja gminy objętej opracowaniem





Aglomeracja Itawa

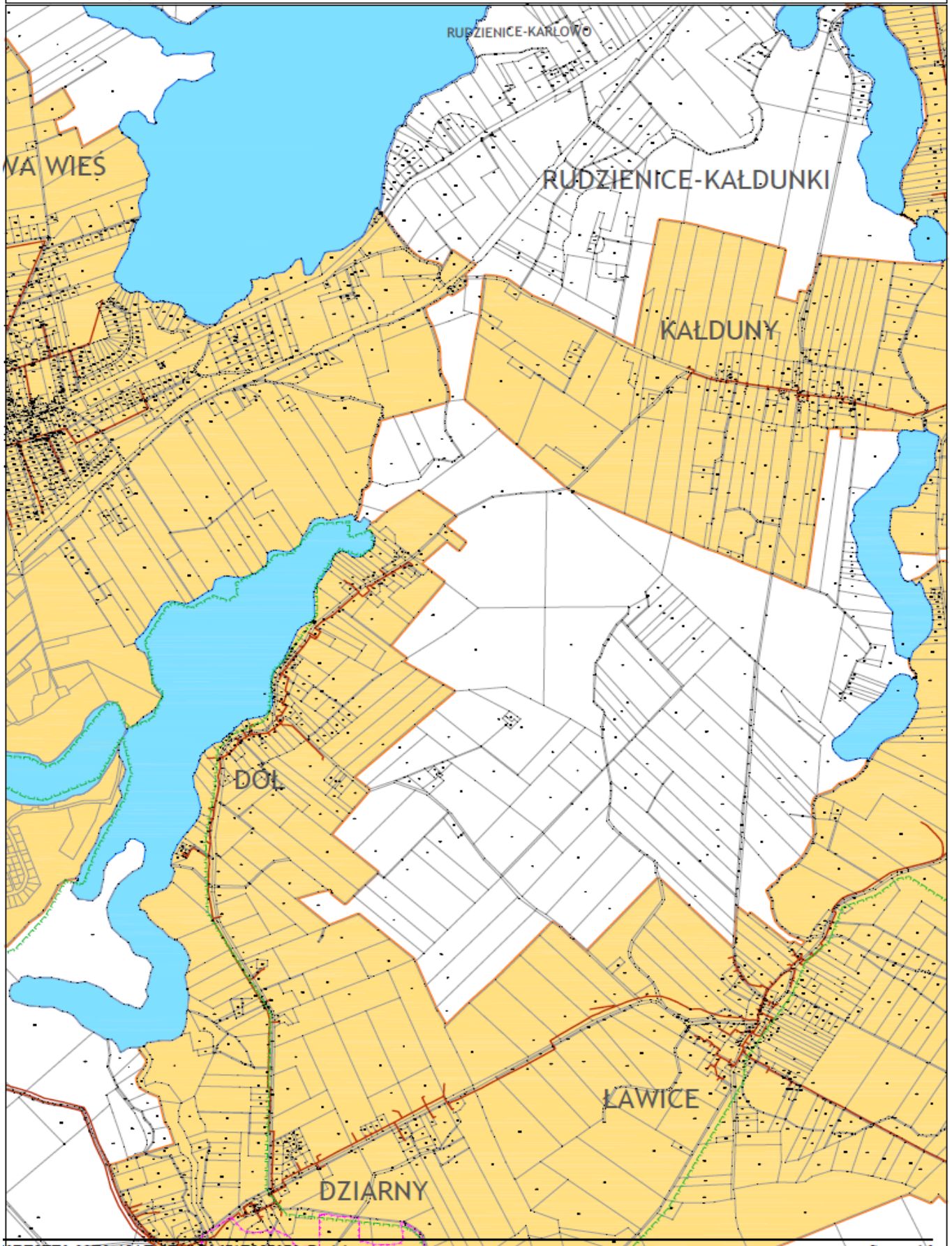
skala 1:25 000

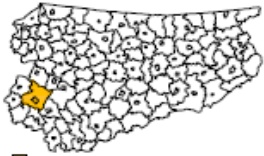


1	2	3	4	5
6	7	8	9	10
11	12	13		

Arkusz 9

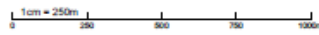
lokalizacja gminy objętej opracowaniem





Aglomeracja Itawa

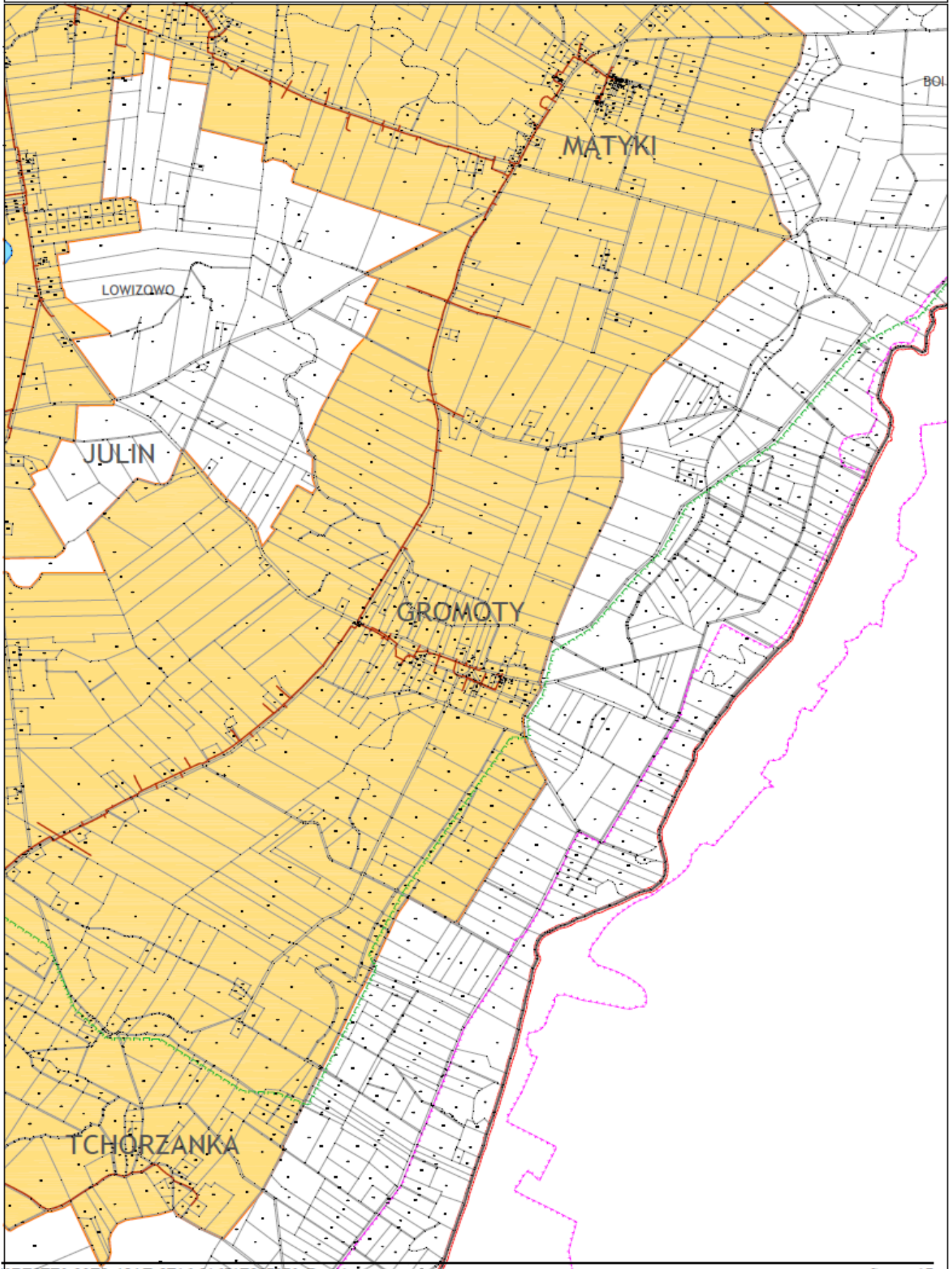
skala 1:25 000



1	2	3	4	5
6	7	8	9	10
11	12	13		

Arkusz 10

■ lokalizacja gminy objętej opracowaniem





Aglomeracja Łtawa

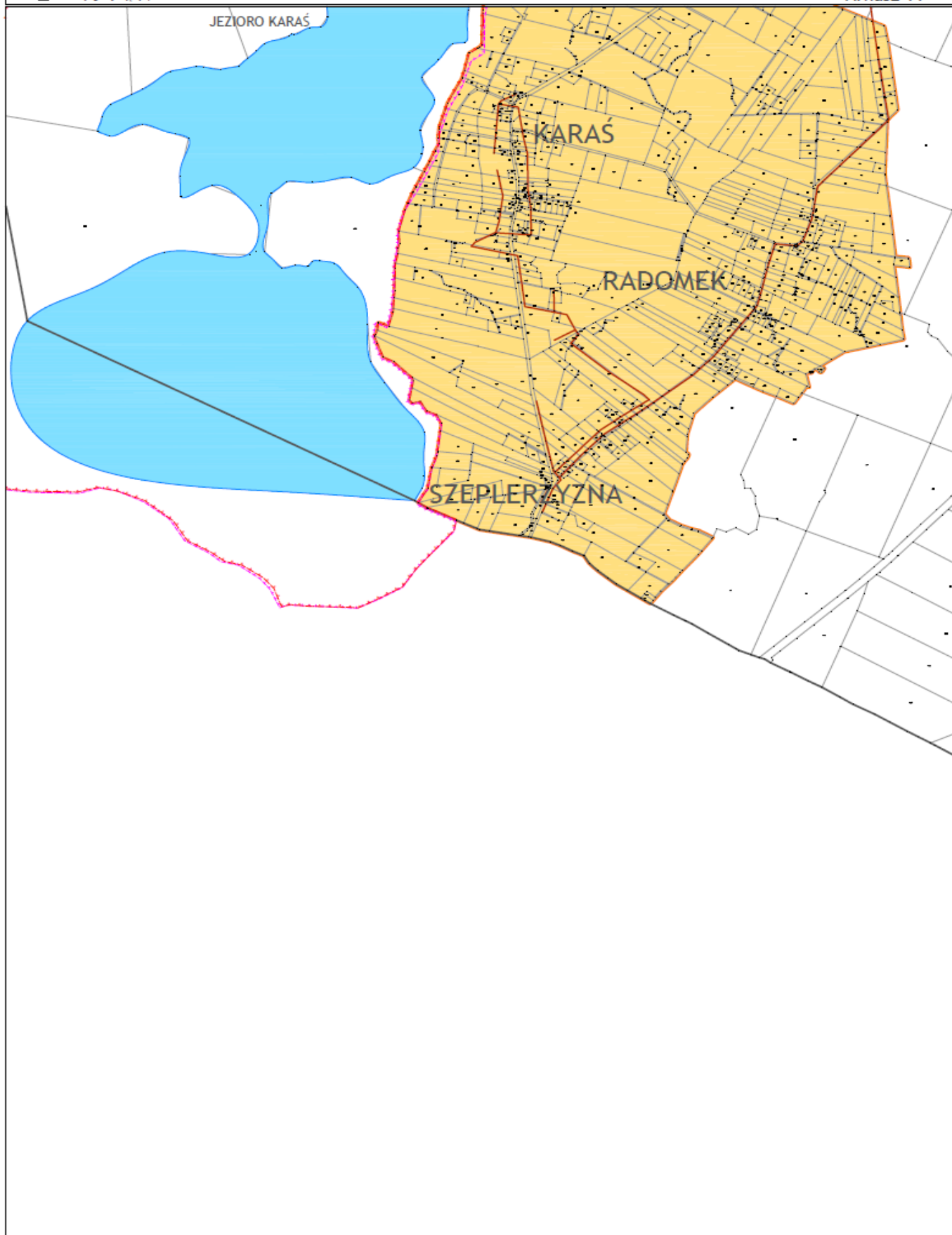
skala 1:25 000

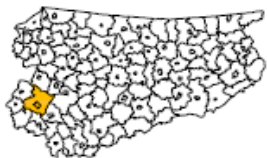
0 250m 500 750 1000m

1	2	3	4	5
6	7	8	9	10
		11	12	13

Arkusz 11

lokalizacja gminy objętej opracowaniem





Aglomeracja Iława

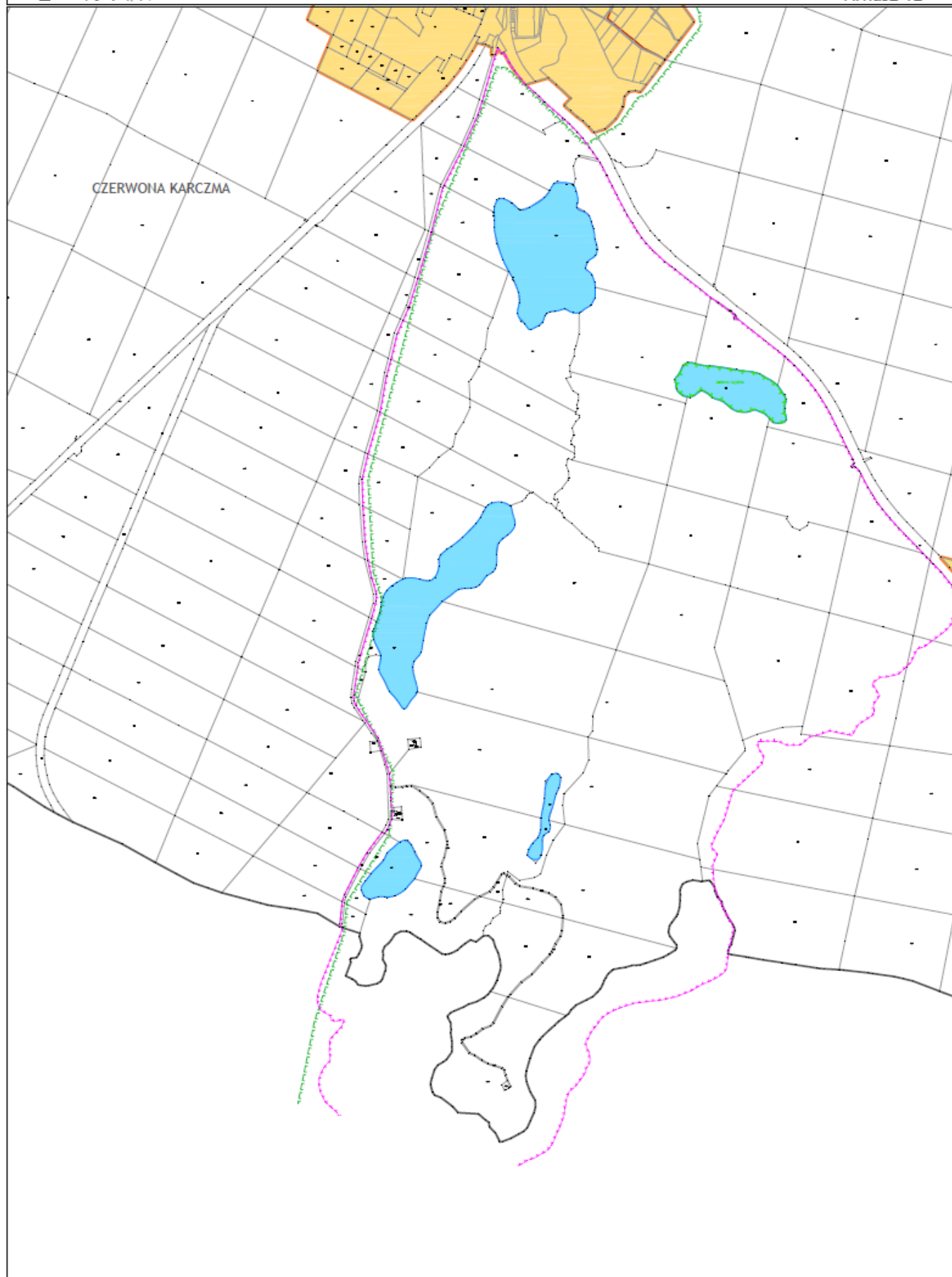
skala 1:25 000



1	2	3	4	5
6	7	8	9	10
11	12	13		

Arkusz 12

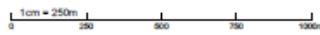
lokalizacja gminy objętej opracowaniem





Aglomeracja Itawa

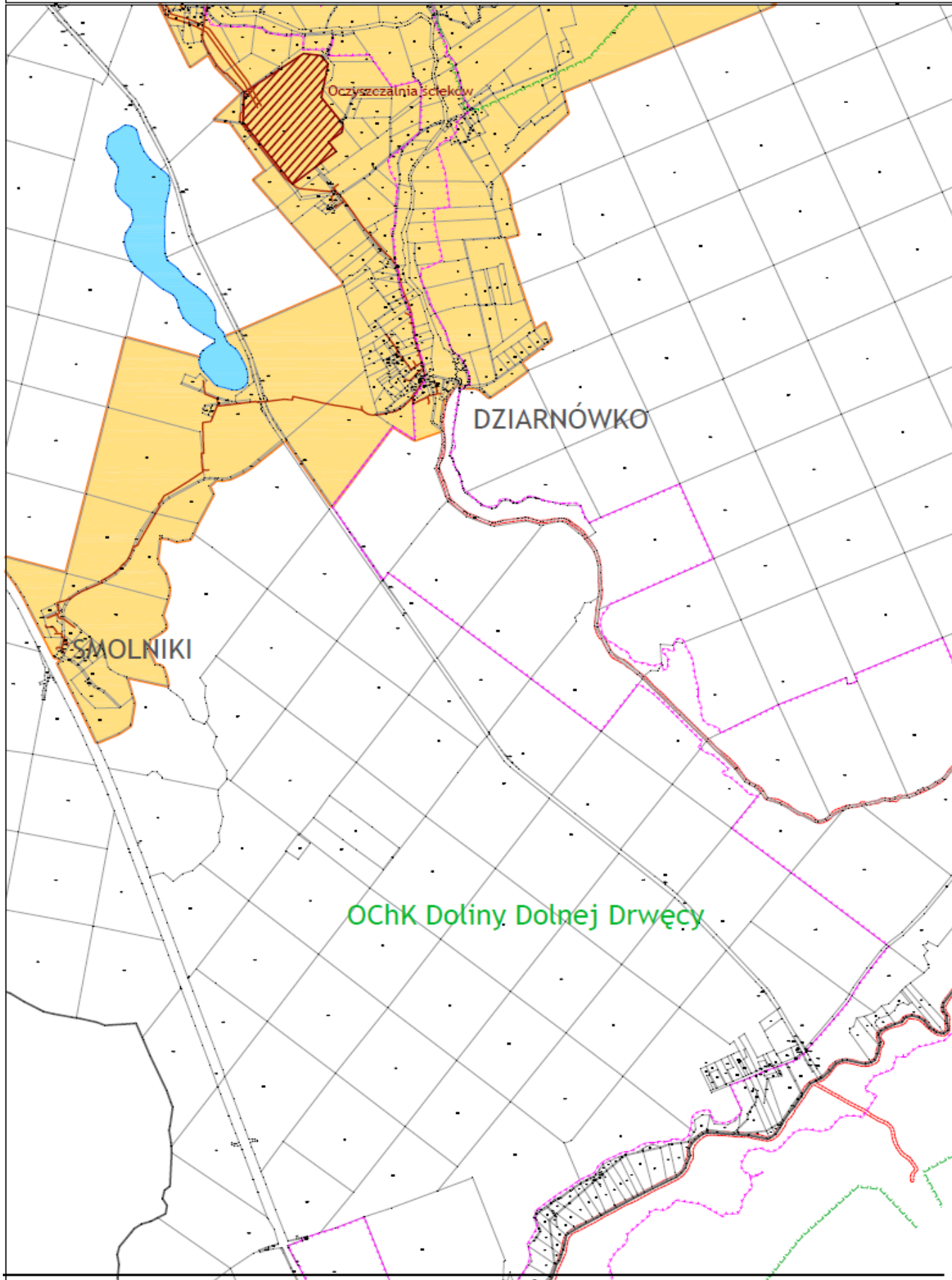
skala 1:25 000



1	2	3	4	5
6	7	8	9	10
11	12	13		

Arkusz 13

■ lokalizacja gminy objętej opracowaniem



Uzasadnienie

Zgodnie z art. 18 pkt 20 ustawy z dnia 5 czerwca 1998 r. o samorządzie województwa (Dz. U. z 2013 r. poz. 596, z późn. zm.) do wyłącznej właściwości Sejmiku Województwa należy podejmowanie uchwał w innych sprawach zastrzeżonych ustawami i statutem województwa do kompetencji Sejmiku Województwa. Ustawa z dnia 18 lipca 2001 r. Prawo wodne (Dz. U. z 2012 r. poz. 145, z późn. zm.) w art. 43 ust. 2a nałożyła na sejmik województwa obowiązek wyznaczenia aglomeracji o równoważnej liczbie mieszkańców powyżej 2000, które winny być wyposażone w systemy kanalizacji zbiorczej dla ścieków komunalnych, zakończone oczyszczalniami ścieków.

Kompetencję powyższą Sejmik Województwa Warmińsko-Mazurskiego przejął z dniem 15 listopada

2008 r. od Wojewody Warmińsko-Mazurskiego na mocy ustawy z dnia 3 października 2008 r. o udostępnianiu informacji o środowisku i jego ochronie, udziale społeczeństwa w ochronie środowiska oraz o ocenach oddziaływania środowiska (Dz. U. Nr 199, poz. 1227).

Zgodnie z art. 43 ust. 2a ustawy z dnia 18 lipca 2001 r. Prawo wodne (Dz. U. z 2012 r. poz. 145, z późn. zm.) aglomeracje, o których mowa w art. 43 ustawy z dnia 18 lipca 2001 r. Prawo wodne (Dz. U. z 2012 r. poz. 145, z późn. zm.) wyznacza sejmik województwa w drodze uchwały, po zasięgnięciu opinii zainteresowanych gmin oraz uzgodnieniu z właściwym regionalnym dyrektorem ochrony środowiska i właściwym dyrektorem regionalnego zarządu gospodarki wodnej.

Aglomeracja Iława w obecnym kształcie została wyznaczona Rozporządzeniem Nr 27 Wojewody Warmińsko-Mazurskiego z dnia 29 lipca 2005 r. (Dz. Urz. Woj. Warm.-Maz. Nr 98, poz. 1290, z późn. zm.). Burmistrz Miasta Iławy pismem z dnia 19.12.2013 r., znak: PIM.042.15.2013 (uzupełnionym w dniu 07.01.2014 r.) w związku z rzeczowym zakończeniem realizacji projektu „Poprawa gospodarki wodno-ściekowej na obszarze aglomeracji Iława” oraz po rozpoznaniu aktualnej sytuacji na terenie funkcjonującej aglomeracji Iława, wystąpił z wnioskiem o zmianę granic i parametrów aglomeracji Iława. Zmiany granic aglomeracji dotyczą miejscowości zlokalizowanych na terenie Gminy Iława. Pismo z dnia 03.01.2014 r., znak: PIM.042.8.2014 jednoznacznie potwierdza, że wniosek o zmianę granic aglomeracji Iława przedstawia wspólne stanowisko Miasta Iławy i Gminy Iława.

Mając na uwadze treść art. 43 ust. 2a ustawy z dnia 18 lipca 2001 r. Prawo wodne (Dz. U. z 2012 r. poz. 145, z późn. zm.) w celu dokonania zmian w uchwale w sprawie wyznaczenia aglomeracji niezbędne jest zasięgnięcie opinii zainteresowanych gmin w sprawie proponowanych zmian oraz uzgodnienie tych zmian z właściwym regionalnym dyrektorem ochrony środowiska i właściwym dyrektorem regionalnego zarządu gospodarki wodnej.

Zgodnie natomiast z § 4 ust. 4 Rozporządzenia Ministra Środowiska z dnia 1 lipca 2010 r. w sprawie sposobu wyznaczania obszaru i granic aglomeracji, dopiero zweryfikowana przez sejmik województwa propozycja planu aglomeracji podlega w dalszej kolejności uzgodnieniu i zaopiniowaniu przez właściwe organy.