

**UCHWAŁA NR XLVII/448/2014  
RADY GMINY IŁAWA**

z dnia 29 października 2014 r.

**w sprawie zatwierdzenia przez Gminę Iława Planu Odnowy Miejscowości Mątyki na lata 2014 - 2021.**

Na podstawie art. 18. ust. 1 w związku z art. 7. ust. 1 pkt 1) ustawy z dnia 8 marca 1990 r. o samorządzie gminnym (Jednolity tekst: Dz. U. z 2013 r. poz. 594 z późn. zmianami) Rada Gminy Iława uchwala, co następuje:

§ 1. Rada Gminy Iława zatwierdza Plan Odnowy Miejscowości Mątyki na lata 2014-2021, w brzmieniu stanowiącym załącznik do niniejszej uchwały.

§ 2. Wykonanie uchwały powierza się Wójtowi Gminy Iława.

§ 3. Uchwała wchodzi w życie z dniem podjęcia i podlega ogłoszeniu w sposób zwyczajowo przyjęty na terenie Gminy Iława.

Przewodniczący Rady Gminy

**Roman Piotrkowski**

**Załącznik Nr 1**  
do Uchwały Nr XLVII/448/2014  
Rady Gminy Iława  
z dnia 29 października 2014 r.



## **PLAN ODNOWY MIEJSCOWOŚCI MĄTYKI NA LATA 2014 – 2021**



**GMINA IŁAWA 2014**

## **Spis treści:**

<b>Wstęp .....</b>	<b>3</b>
<b>Charakterystyka miejscowości .....</b>	<b>4</b>
<b>I. Położenie geograficzne .....</b>	<b>4</b>
<b>II. Ludność .....</b>	<b>5</b>
<b>III. Historia miejscowości .....</b>	<b>7</b>
<b>IV. Opis i charakterystyka obszaru o szczególnym znaczeniu dla zaspokojenia potrzeb mieszkańców .....</b>	<b>9</b>
<b>Inwentaryzacja zasobów służących odnowie miejscowości.....</b>	<b>11</b>
<b>I. Infrastruktura techniczna i społeczna .....</b>	<b>11</b>
<b>1.1. Oświata .....</b>	<b>11</b>
<b>1.2 Służba zdrowia.....</b>	<b>12</b>
<b>1.3. Bezpieczeństwo publiczne.....</b>	<b>12</b>
<b>1.4. Kultura i sport .....</b>	<b>13</b>
<b>1.5. Zaopatrzenie w wodę .....</b>	<b>14</b>
<b>1.6. Kanalizacja i oczyszczanie ścieków .....</b>	<b>14</b>
<b>1.7. Odpady stałe .....</b>	<b>14</b>
<b>1.8. Energetyka ..</b>	<b>14</b>
<b>1.9. Telefonizacja .....</b>	<b>14</b>
<b>1.10. Drogi powiatowe i gminne .....</b>	<b>15</b>
<b>II. Sfera gospodarcza .....</b>	<b>16</b>
<b>2.1. Gospodarka .....</b>	<b>16</b>
<b>2.2. Rolnictwo .....</b>	<b>16</b>
<b>2.3. Leśnictwo .....</b>	<b>16</b>
<b>III. Kapitał ludzki i społeczny .....</b>	<b>16</b>
<b>Diagnoza aktualnej sytuacji sołectwa .....</b>	<b>17</b>
<b>Analiza SWOT .....</b>	<b>19</b>
<b>Nasza wizja .....</b>	<b>22</b>
<b>Opis zadań planowanych do realizacji .....</b>	<b>25</b>
<b>Powiązanie P O M Małyki z dokumentami strategicznymi .....</b>	<b>30</b>
<b>Harmonogram realizacji zadań .....</b>	<b>31</b>
<b>Kosztorys zadań .....</b>	<b>32</b>

## W S T Ę P

Rozwój wsi to proces obejmujący bardzo szerokie spektrum działań, wpływający na podwyższenie, jakości życia na wsi, we wszystkich dziedzinach gospodarowania oraz na wyodrębnienie i umocnienie tożsamości mieszkańców wsi. Z rozwojem wiąże się nierozdzielnie odnowa wsi, za którą kryje się najważniejsze wartości związane z historią, kulturą, tradycją - wszystkim tym, co można objąć pojęciem dziedzictwo kulturowego wsi, zarówno w aspekcie materialnym, jak i niematerialnym.

Odnowa wsi to szeroki wachlarz przedsięwzięć, wynikający z potrzeby mieszkańców. Przedsięwzięcia odnowy wsi mogą, więc dotyczyć zarówno miejsc spotkań wiejskich (place, centrum wsi, sale, świetlice), obiektów historycznych, zabytkowych, przestrzeni wiejskiej (zieleń, chodniki, stawy, zakola rzeki Drwęca), jak i imprez kulturalnych (festyny, imprezy cykliczne, tematyczne), folklor (zespoły taneczne, orkiestry), sport i kultury fizycznej (boiska, siłownie, szlaki piesze, ścieżki rowerowe, zagospodarowanie kąpielisk, plaży), place zabaw, polepszenie bezpieczeństwa ruchu drogowego, parkingi jak również ochrona środowiska (sanitariaty, kosze na śmieci), a także wizualizacja i informacja - tablice informacyjne dotyczące wszystkich ww. przedsięwzięć.

To tylko niektóre przykłady, ponieważ odnowa wsi daje możliwości indywidualnego podejścia wynikającego z indywidualności każdej wsi. Elementem sprzyjającym wszystkim przedsięwzięciom, charakterystycznym dla tego procesu jest współdecydowanie mieszkańców wsi w sprawach kierunków rozwoju ich miejscowości. Projekty odnowy miejscowości powstają bowiem w wyniku debaty lokalnej na poziomie sołectwa. Odnowa wsi jest próbą złamania stereotypu planowania centralistycznego, w którym to gmina decyduje o rodzaju przedsięwzięcia w każdej miejscowości. Plan odnowy miejscowości powstaje z uwzględnieniem warunków i okoliczności, w jakich funkcjonuje Gmina Iława; plan zagospodarowania, strategii gminy, programu rozwoju lokalnego gminy oraz budżet. Dlatego też ważnym czynnikiem warunkującym sukces odnowy wsi jest partnerskie podejście do planowanych zadań, w tym jak najwcześniejsza współpraca przedstawicieli gminy z sołectwem.

Celem Planu jest stworzenie lokalnej strategii rozwoju, a przez to mobilizacja mieszkańców sołectwa do działań na rzecz poprawy warunków i jakości życia na wsi. Plan Odnowy Wsi stworzony został dzięki udziałowi sołectwa w Programie Odnowy Miejscowości Mątyki. Zastosowano w praktyce partycypacyjne metody podczas:

- wyboru członków Grupy Odnowy Wsi,
- diagnozy potrzeb mieszkańców,
- tworzenia planu działań,
- konsultacji społecznych,
- promocji działań i samego POW,
- zatwierdzeniu POW,

- realizacji pierwszych zadań.

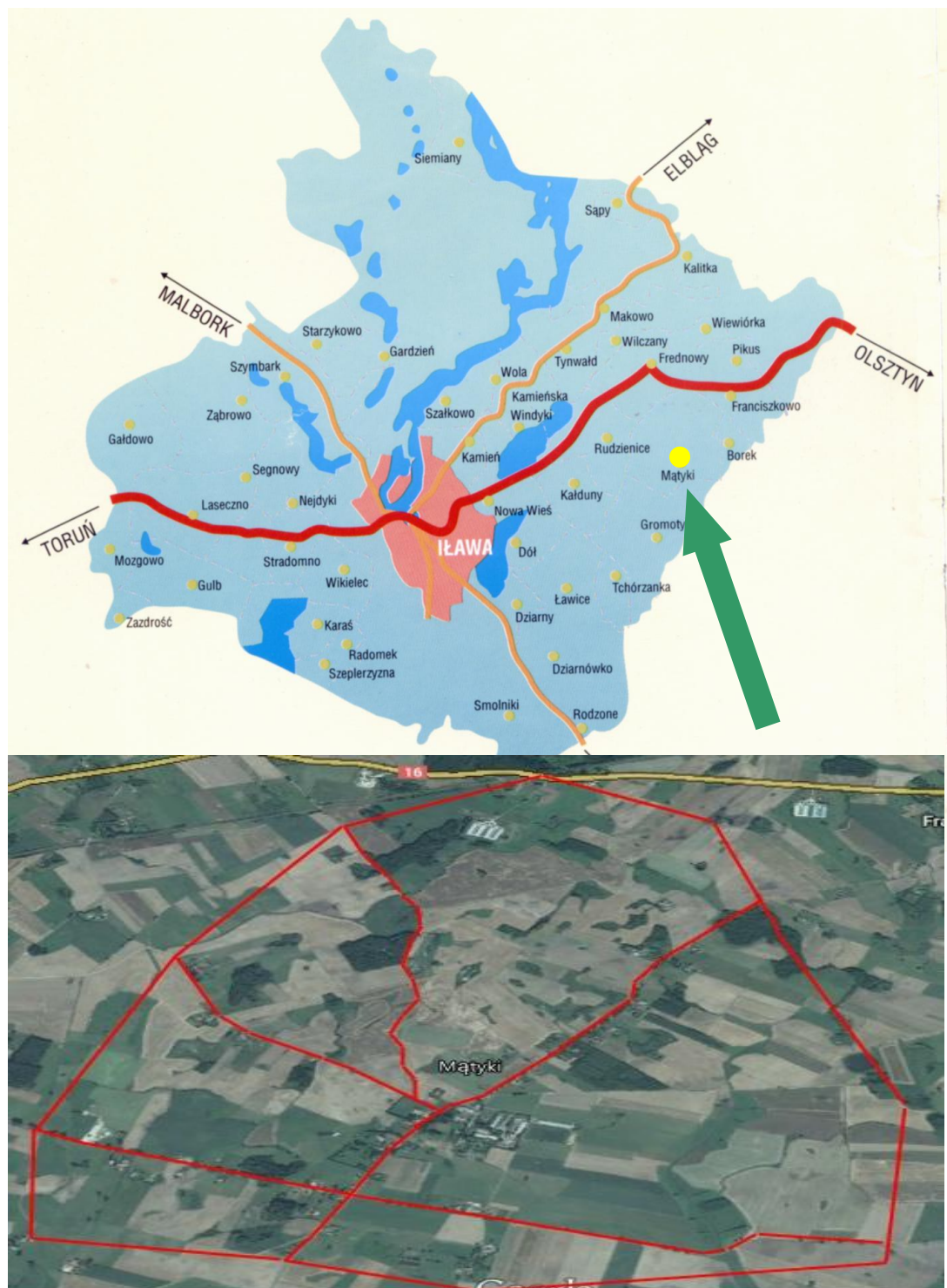
Mieszkańców wsi wspierał Urząd Gminy w Iławie poprzez prace koordynatora oraz Urząd Marszałkowski Województwa Warmińsko – Mazurskiego poprzez pracę moderatora GOW i bezpośrednich szkoleń dla liderów z GOW.

## CHARAKTERYSTYKA MIEJSCOWOŚCI

### I. Położenie geograficzne

Miejscowość Mątyki położona jest w województwie warmińsko - mazurskim, w powiecie iławskim, w gminie Iława. Jest główną miejscowością należącą do sołectwa Mątyki. W skład sołectwa Mątyki wchodzi trzy wsie; Mątyki, Przejazd i Urwisko. Miejscowość Mątyki położona jest przy drodze powiatowej nr 16, na której granicy przepływa rzeka Drwęca. Sołectwo Mątyki, w które w skład wchodzi ww. miejscowości jest stosunkowo rozległe geograficznie.





## II. Ludność

Liczba mieszkańców sołectwa Mątyki według stanu na dzień 02.10.2014 r. wynosiła **441 osób**, co stanowi 3,46 % całkowitej liczby mieszkańców Gminy Iława. Poniższa tabela przedstawia wykaz mieszkańców w podziale ze względu na płeć w miejscowościach wchodzących w skład sołectwa.

Tab. Nr 1 Mieszkańcy sołectwa Mątyki ze względu na płeć

Lp.	Wyszczególnienie miejscowości	Kobiety	Mężczyźni	Razem
1.	Mątyki	152	167	319
2.	Urwisko	46	39	85
3.	Przejazd	15	22	37
<b>OGÓŁEM</b>		<b>213</b>	<b>228</b>	<b>441</b>

Źródło: Dane z ewidencji ludności Urzędu Gminy w Iławie.

Tabela Nr 2 Podział mieszkańców Mątyki ze względu na wiek

Lp.	Miejscowość	Ludność w wieku przedprodukcyjnym	Ludność w wieku produkcyjnym	Ludność w wieku poprodukcyjnym	<b>RAZEM</b>
1.	Kobiety	34	96	22	<b>152</b>
2.	Mężczyźni	36	124	7	<b>167</b>
	Razem:	70	220	29	<b>319</b>

Źródło: Dane z ewidencji ludności Urzędu Gminy w Iławie.

Z danych zawartych w Tab. Nr 2 zawierającej dane dotyczące demografii miejscowości Mątyki wynika, że zamieszkuje ją społeczeństwo młode z przewagą osób w wieku produkcyjnym, która stanowi 68,96 % liczby mieszkańców ogółem.

Analizując liczbę urodzeń i zgonów przez okres 2007 – 2014, można stwierdzić, że Mątyki są miejscowością z dodatnim przyrostem naturalnym.

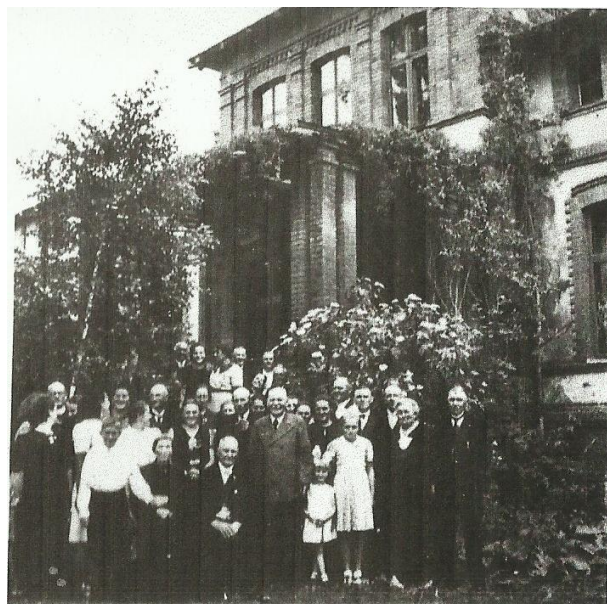
W ciągu 7 lat zanotowano średni przyrost naturalny dodatni. Szczegółowe dane dotyczące powyższego zagadnienia przedstawia poniższa tabela i wykres.

Tabela Nr 3 Przyrost naturalny w miejscowości Mątyki, Przejazd i Urwisko na przełomie lat 2007-2014

Lata	2007	2008	2009	2010	2011	2012	2013	2014
<b>l. urodzeń</b>	8	5	11	5	3	2	7	5
<b>l. zgonów</b>	3	2	3	5	6	0	1	1
<b>Przyrost naturalny</b>	+5	+3	+8	0	-3	+2	+6	+4

Źródło: Dane z ewidencji ludności Urzędu Gminy w Iławie

### III. Historia miejscowości



Wieś występująca pod nazwami: Montig, Montykken, Montikon, założona została w roku 1322. Na mocy dokumentu lokacyjnego, wydanego przez komtura Luthera von Braunschweig, założył ją osadźca Tell z Laseczna, któremu komtur nadał 7 włók gruntów wolnych od podatku, prawo prowadzenia karczmy, za którą wyznaczył czynsz roczny w wysokości 1 grzywny, prawo połowu ryb w Drwęcy oraz połowę

nakładanych na mieszkańców wsi opłat sądowych. W dokumencie lokacyjnym wsi znajdował się też zapis nadający cztery włóki gruntów na potrzeby kościoła, który wkrótce został wybudowany. Podczas wojny głodowej w roku 1414 wieś i kościół uległ zniszczeniu. Akta wizytacyjne z 1507 roku zawierają wpis mówiący o tym, że jeszcze wtedy z ogółu 70 włók, 16 włók pozostawało opuszczonych. Natomiast kościół został odbudowany dopiero w roku 1576. Podczas wojny szwedzkiej w 1628 r. kwaterował w Mątykach król szwedzki Gustaw Adolf w dworku, który mieścił się w środku wsi.

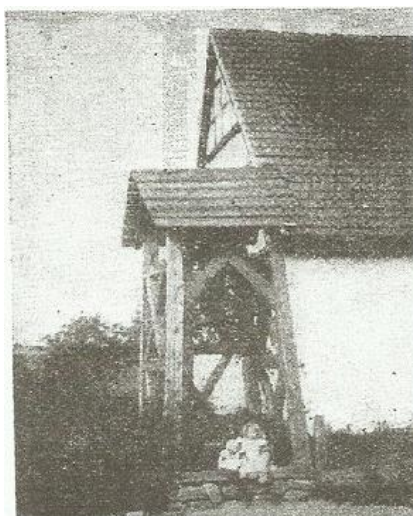
W roku 1789 wieś i folwark Mątyki liczyły 24 zagrody chłopskie, ale na początku XIX wieku w 18 zagrodach żyło 76 mieszkańców, potem w 1831 roku we wsi i folwarku Mątyki w 19 zagrodach mieszkało razem 188 mieszkańców. We wsi znajdował się młyn z należącymi do niego dobrami młyńskimi, w dobrach stał jeden dom, w którym mieszkało 13 chałupników.

W latach 1864-1871 w dobrach młyńskich znajdowały się 3 domy zamieszkiwane przez ponad 30 mieszkańców. W tym czasie we wsi Mątyki w 16 zagrodach mieszkało 250 mieszkańców, a całość dóbr Mątyki powiększono zostało o folwarki Przejazd i Urwisko. W roku 1885 majątek Mątyki, liczący 1.174 ha, w tym 142 ha łąki i 138 ha lasów, należał do Franza Wicherta. W majątku mieszkało 287 mieszkańców żyjących w 23 zagrodach, byli oni zatrudnieni w młynie parowym, cegielni, gorzelnii, serowni i wytwórni prasowanego torfu należących do właściciela



majątku, które ww. wytwórnie mieściły się przy głównym dworku. Wieś najpierw należała do parafii we Frednowy, potem w Rudzienicach.

Pochodzący z XVI wieku kościół w Mątykach ze względu na brak środków nigdy nie był remontowany, po stuleciach użytkowania został doprowadzony do ruiny, w końcu go rozebrano. W miejscu, gdzie kiedyś stał kościół, jeszcze na początku XX wieku znajdowała się drewniana dzwonnica.



Spis rolny z 1905 roku wykazywał, że wieś chłopska Mątyki licząca 656 ha, zamieszkiwana była przez 261 mieszkańców żyjących w 26 zagrodach chłopskich. Natomiast w majątku pomniejszonym wtedy o folwarki Przejazd i Urwisko posiadającym grunty o pow.511 ha, w 12 domostwach mieszkało 159 mieszkańców.

W miejscu dzisiejszej remizy strażackiej znajdował się dworek, który został zniszczony przez Armie Czerwoną po II wojnie światowej, ostatecznie rozebrany przez mieszkańców, około lat sześćdziesiątych XX w. Zabudowania gospodarcze zostały przekształcone w Spółdzielnię Rolniczą Czworaki istnieją do dnia dzisiejszego. Tereny składają się z ziemi uprawnej, które są lekko osadzone na wzgórzu. Sołectwo otoczone jest przez lasy, na którego granicy przepływa rzeka Drwęca.

#### IV. Opis i charakterystyka obszaru o szczególnym znaczeniu dla zaspakajania potrzeb mieszkańców

Wieś Mątyki jest miejscowością o zwartej zabudowie i rozległej obszarowo. Obszarem o szczególnym znaczeniu we wsi Mątyki jest część wsi, w której zlokalizowany jest park, obok którego mieści się boisko do grania w piłkę nożną, plac zabaw, remiza strażacka, świetlica wiejska, altanka oraz grill.



Mątyki to sołectwo, które posiada piękne walory przyrodnicze. Położone jest na szlaku turystyczno - rowerowym; Rudzienice - Urwisko - Mątyki - Borek, aż do mostu w miejscowości Gierłoż. Turyści mogą podziwiać piękne krajobrazy i zachwycać się urokiem przyrody.





Dodatkowym walorem przyrodniczym, który zapewne wpływa na możliwość rozwoju turystyki na tym terenie, jest fakt, że na granicy sołectwa przepływa rzeka Drwęca. Mieszkańcy tego terenu używają nazwy – zakole Mątyki.



# INWENTARYZACJA ZASOBÓW SŁUŻĄCYCH ODNOWIE MIEJSCOWOŚCI

Podczas zebrań wiejskich poświęconych dyskusjom na temat kierunku rozwoju wsi Mątyki, organizowanych od czerwca 2014 roku, mieszkańcy dokonali analizy zasobów wsi. Wśród nich znajdują się:

- położenie miejscowości w bliskiej odległości od miasta Iława ok. 10 km i ok. 4 km od drogi wojewódzkiej Iława - Ostróda (nr 16),
- walory przyrodnicze okolic,
- czyste środowisko,
- miejsce wsi na nieformalnych i formalnych szlakach rowerowych,
- dwa sklepy spożywcze,
- dwa przystanki autobusowe,
- świetlica wiejska,
- Ochotnicza Straż Pożarna i jej drużyna młodzieżowa,
- plac zabaw, boisko sportowe,
- wybudowana własnymi siłami wiata z grillem,
- dużą część mieszkańców stanowią młodzi ludzie oraz osoby w średnim wieku,
- budynek świetlicy,
- doświadczenie mieszkańców w organizowaniu imprez oraz wspólnych przedsięwzięć,
- ciekawe osoby (hobbyści) wśród mieszkańców Mątyk,
- dostępność Internetu.

## I. Infrastruktura techniczna i społeczna

### 1.1. Oświata

W miejscowości Mątyki 31 sierpnia 1999 roku została zlikwidowana szkoła podstawowa dla uczniów klas 1-3. Obecnie dzieci są dowożone do różnych szkół na terenie gminy Iława, którego koszt ponosi Gmina (dla szkół oddalonych 4 km do Rudzienic i Franciszkowa).

## 1.2. Służba zdrowia

Na terenie miejscowości Mątyki nie ma Gminnego Ośrodka Zdrowia. Mieszkańcy sołectwa korzystają z usług Gminnego Ośrodka Zdrowia w Rudzienicach. Zatrudniony jest tam lekarz rodzinny i pediatra. Funkcjonuje również gabinet stomatologiczny posiadający kontrakt z NFZ. Ze specjalistycznej opieki zdrowotnej mieszkańcy korzystają głównie w pobliskim mieście Iława.

## 1.3. Bezpieczeństwo publiczne

### **Policja**

Na terenie miejscowości Mątyki brak jest posterunku policji. Nadzór nad porządkiem i bezpieczeństwem mieszkańców sprawuje Komenda Powiatowa w Iławie, która oddelegowała do pracy na tym terenie dzielnicowego. Terytorialnie Komenda obsługuje obszar Miasta i Gminy Iława.

### **Ochotnicza Straż Pożarna**

Na terenie sołectwa Mątyki od 1946 roku działa jednostka Ochotniczej Straży Pożarnej. Jej członkowie podejmują szeroko zakrojone działania związane z bezpieczeństwem wsi oraz na rzecz rozwoju wsi, sołectwa oraz okolicznych wiosek. OSP uczestniczyła w projekcie finansowanym z środków Unii Europejskiej, podczas którego udostępniona została część remizy – zorganizowano tam sale komputerową, z której korzystali wszyscy mieszkańcy wsi.

Jednostka OSP liczy obecnie 80 członków, w tym;

- Członkowie czynni - 40
- Członkowie honorowi -2
- Członkowie wspierających -2
- Członkowie MDP -36

Ochotnicza Straż Pożarna we wsi Mątyki posiada remizę strażacką zlokalizowaną przy budynku świetlicy wiejskiej oraz starą strażnicę w obrębie świetlicy, która jest wyposażona w samochód ratowniczo - gaśniczy i w stary wóz konny strażacki zabytkowy.

## Zdjęcia OSP Mątyki



### 1.4. Kultura i Sport

Na terenie sołectwa Mątyki funkcjonuje świetlica wiejska wybudowana przez mieszkańców w 1988 roku. Jest ona połączona z garażem OSP. Stan techniczny świetlicy wewnątrz wymaga poważnego remontu. Budynek świetlicy zlokalizowany jest na dużej działce gminnej. Za budynkiem jest boisko sportowe wyposażone w bramki i małą widownię. Boisko wykorzystywane jest stale przez mieszkańców,

w tym przez członków OSP, której drużyna uzyskuje wysokie wyniki podczas rywalizacji z innymi OSP. Boisko otacza park, w którym jest niewielki plac zabaw i altankę z grillem wykonana z inicjatywy i przez samych mieszkańców.

### 1.5 Zaopatrzenie w wodę

Na terenie miejscowości Mątyki funkcjonuje wodociąg gminny. Woda pobierana jest z ujęcia w miejscowości Franciszkowa. Ujęcie wody pitnej składa się z 2 studni głębinowych oraz stacji uzdatniania wody. Sołectwo Mątyki jest zwodociągowane w 100%.

### 1.6. Kanalizacja i oczyszczanie ścieków

Na terenie miejscowości Mątyki od 2011 r. istnieje kanalizacja gminna wybudowana w ramach Projektu p.n. „Poprawa gospodarki wodno-ściekowej na obszarze aglomeracji Iława”, dofinansowanego z Programu Operacyjnego Infrastruktura i Środowisko.

### 1.7. Odpady stałe

W sołectwie wszyscy mieszkańcy posiadają prywatne pojemniki na śmieci. Głównym odbiorcą odpadów stałych po stronie wschodniej Iławy jest firma EKO z siedzibą w Iławie. Śmieci z terenu sołectwa, jak i również z całego terenu gminy Iławy, są unieszkodliwiane w nowoczesnym, nowo wybudowanym ZUOK w Rudnie, gmina Ostróda. Jest to zgodne z Wojewódzkim Planem Gospodarki Odpadami. Mieszkańcy sołectwa od kilku lat prowadzą selektywną zbiórkę odpadów; szkła białego i kolorowego, plastiku.

### 1.8. Energetyka

Miejscowość Mątyki zasilana jest w energię przez Zakłady Energetyczne w Olsztynie, Rejon Energetyczny w Iławie. Znajdujące się na terenie miejscowości wszystkie budynki mieszkalne i gospodarcze wyposażone są w energię elektryczną.

### 1.9. Telefonizacja

Miejscowość Mątyki obsługiwana jest przez Rejon Telekomunikacji w Iławie. Znajdujące się na terenie miejscowości wszystkie mieszkalne budynki i gospodarcze wyposażone są w energię elektryczną.

Mieszkańcy posiadają w swoich domach dostęp do Internetu i telefonii komórkowej.

## 1.10. Drogi powiatowe i gminne

Miejscowość Mątyki położona jest przy drodze powiatowej, przebiegającej od drogi wojewódzkiej nr 16 Iława - Ostróda. Na terenie wsi i sołectwa zlokalizowane są niżej wymienione drogi gminne i powiatowe. Większość z nich wymaga remontu, a na niektórych odcinkach zapewnienia mieszkańcom bezpiecznego ruchu pieszego.



**Droga gminna Mątyki-Urwisko**



**Droga powiatowa w stronę mostu Gierłoż**



**Droga powiatowa przebiegająca wzdłuż wsi od strony Franciszkowo - Mątyki - Gromoty**



## II. SFERA GOSPODARCZA

### 2.1. Gospodarka

Strukturę działalności gospodarczej w sołectwie Mątyki na dzień 02.10.2014 r. przedstawia poniższa tabela.

*Tabela Nr 4 Działalność gospodarcza w miejscowości Mątyki*

<b>Sołectwo</b>	<b>Produkcja</b>	<b>Usługi</b>	<b>Handel</b>	<b>Gastronomia</b>	<b>Transport</b>
Mątyki	4	9	1	-	2

Źródło: Ewidencja działalności gospodarczej Urzędu Gminy w Iławie.

### 2.2. Rolnictwo

Powierzchnię gospodarstw rolnych w sołectwie przedstawia poniższa tabela.

*Tabela Nr 5 Powierzchnia gospodarstw rolnych miejscowości Mątyki na dzień 2 października 2014 r.*

<b>Sołectwo</b>	<b>Liczba mieszkańców</b>	<b>Ilość gospodarstw</b>	<b>Powierzchnia ogólna w ha</b>	<b>Średnia pow. gospodarstwa</b>
Mątyki	<b>270</b>	<b>51</b>	<b>880</b>	<b>17,25</b>

Źródło: Ewidencja podatników podatku rolnego Urzędu Gminy w Iławie

Jak wynika z powyższej tabeli mieszkańcy miejscowości Mątyki w dużej mierze utrzymują się z rolnictwa, średnia wielkość gospodarstwa rolnego wynosi poniżej 17,25 ha.

### 2.3 Leśnictwo

W obrębie Mątyki lasy zajmują powierzchnię 35,63 ha, z czego lasy prywatne stanowią 24,29 ha i lasy państwowe 11,34 ha. Lasy państwowe znajdują się w Zarządzie Nadleśnictwa Iława, nad pozostałymi lasami z upoważnienia Starosty Iławskiego nadzór prowadzi również Nadleśnictwo Iława.

## III. Kapitał ludzki i społeczny

Na terenie wsi działa Rada Sołecka, Ochotnicza Straż Pożarna, Grupa Odnowy Wsi. Mieszkańcy wsi są aktywni i działają na rzecz swojej miejscowości wykonując jako wolontariusze różne zadania i prace.

## JAKA JEST NASZA WIEŚ ?– Diagnoza aktualnej sytuacji naszej miejscowości

Co ją wyróżnia?	Piękne walory krajobrazu, w tym rzeka Drwęca, współpracujący ze sobą mieszkańcy, położenie na szlaku rowerowym, ciekawi mieszkańcy, posiadający swoje hobby, skłonni do dzielenia się z innymi.
Jakie pełni funkcje?	Wieś rolnicza z kilkoma zakładami produkcyjnymi i usługowymi.
Kim są mieszkańcy?	Ludność napływowa z innych rejonów Polski, większość mieszkańców pochodzi z województwa lubelskiego.
Co daje utrzymanie?	Rolnictwo, zatrudnienie w sektorze prywatnym (własna działalność gospodarcza), zakłady pracy, usługi, praca poza miejscowością, świadczenia socjalne.
Jak zorganizowani są mieszkańcy?	W Mątykach prężnie działa Rada Sołecka, Ochotnicza Straż Pożarna, Grupa Odnowy Wsi oraz aktywni mieszkańcy.
W jaki sposób rozwiązują problemy?	Dyskusja, współpraca z Urzędem Gminy w Iławie i innymi instytucjami, zebrania wiejskie, własna praca na rzecz wsi.
Jaki wygląd ma nasza wieś?	Większość obejść we wsi jest zadbanych, gdzie domy usytuowano wzdłuż asfaltowej drogi. Nie ma jednak chodników i osobnej ścieżki rowerowej. Nie wszystkie części wsi są również dobrze oświetlone. Stan dróg powiatowych jest oceniany przez mieszkańców jako zły. Wygląd zewnętrzny świetlicy wiejskiej jest zadawalający. Sołectwo jest rozległe - mamy różne zakątki o specyficznych walorach np. miejscowość Przejazd przy drodze krajowej nr 16 (potencjalnie dobry dostęp komunikacji drogowej np. PKP i możliwości inwestycyjne).
Jak wyglądają mieszkania i obejścia?	Obejścia zadbane w miarę możliwości mieszkańców, posesje koszone. Widać, że mieszkańcy starają się by wieś ładnie wyglądała.
Jaki jest stan otoczenia i środowiska?	Wieś zwodociągowana, po części skanalizowana. Część wsi odprowadza ścieki do zbiorników bezodpływowych (szamb). W 100% mieszkańcy posiadają pojemniki na odpady stałe. Umieszczone są też pojemniki na odpady segregowane. Jeden z mieszkańców wsi z własnej inicjatywy, dba o to, by nie było śmieci w miejscach publicznych (zbiera je do śmietników). Taki przykład mobilizuje innych do nie zaśmiecania wsi.
Jakie jest rolnictwo?	Większość stanowią średnie gospodarstwa rolne o średniej powierzchni ok. 28 ha, 1 gospodarstwo ok. 300 ha. Są też gospodarstwa niskotowarowe.
Jakie są powiązania komunikacyjne?	Jest bardzo słaba komunikacja publiczna (PKS) dla mieszkańców. Dzieci są dowożone do szkoły podstawowej i gimnazjum transportem gminnym oraz własny transport (samochody prywatne mieszkańców).

Co proponujemy dzieciom i młodzieży?	W Mątykach jest świetlica wiejska ale właściwie niewyposażona (stare stoły, krzesła, stół do tenisa stołowego). Świetlica wewnątrz wymaga remontu i modernizacji (np. ogrzewanie). W świetlicy spotykają się dzieci i młodzież ale nie ma żadnych zorganizowanych zajęć i oferty rozwojowej dla nich, młodzież z OSP ćwiczy i trenuje na boisku sportowym. Dzieci, młodzież i dorośli mogą we własnym zakresie korzystać ze starego boiska do siatkówki małe dzieci korzystają z mini-placu zabaw w parku. Na zapleczu sklepu młodzież może korzystać bezpłatnie z bilarda. Organizowane są przez sołectwo, przy udziale i pomocy mieszkańców różne pikniki i imprezy skierowane do dzieci i młodzieży
--------------------------------------	--

# ANALIZA MOCNYCH I SŁABYCH STRON MIEJSCOWOŚCI MATYKI

<b>MOCNE STRONY</b>	<b>SŁABE STRONY</b>
<ul style="list-style-type: none"> <li>➤ wysokie walory krajobrazu-lasów,</li> <li>➤ czyste otoczenie i środowisko naturalne,</li> <li>➤ wieś zwodociągowana i po części skanalizowana,</li> <li>➤ miejsce do zamieszkania dla mieszkańców Iławy i okolic w różnych zakątkach np. miejscowość Przejazd, Urwisko, Mątyki daje to też możliwości inwestycji,</li> <li>➤ tereny do zagospodarowania np.; staw koło sklepu GS SCH, gdzie można łowić ryby, a także, który służy, jako basen dla strażaków,</li> <li>➤ boisko sportowe,</li> <li>➤ mini plac zabaw,</li> <li>➤ świetlica wiejska,</li> <li>➤ rzeka Drwęca,</li> <li>➤ piękny park,</li> <li>➤ zasłużona Ochotnicza Straż Pożarna i młodzieżowa drużyna pożarnicza z ogromnymi sukcesami na tle ogólnopolskim,</li> <li>➤ wypożyczalnia naczyń z Ochotniczej Straży Pożarnej na imprezy okolicznościowe,</li> <li>➤ sklep „Grażka” i jego zaplecze (m.in. bilard), miejsce spotkań ludzi,</li> <li>➤ organizacja mieszkańców podczas przygotowania okolicznościowych imprez( m.in. dzień dziecka, seniora, zabawy i festyny wiejskie oraz choinki), a także podczas wykonywania prac na rzecz wsi (m.in. wykonanie altanki z grillem, która została zaprojektowana jak i również utrzymanie terenu zieleni-koszenie trawy w celach charytatywnych),</li> <li>➤ lokalizacja zakładów produkcyjnych na terenie miejscowości Mątyki (zakłady produkcyjne, stolarnia AN-BO, tartak drzewny), Przejazd zakład pracy(ferma Indykpol) mniejsze i większe gospodarstwa rolne.</li> </ul>	<ul style="list-style-type: none"> <li>➤ możliwość uzyskania środków finansowych z UE (dopłaty bezpośrednie, PROW, RPO WM na lata 2014-21),</li> <li>➤ możliwości na spokojną wieś ‘‘za miastem’’ i odkrywanie w sobie pasji w ciszy i wychowywanie potomstwa,</li> <li>➤ pozyskiwanie inwestorów,</li> <li>➤ doksztalcaniem społeczeństwa,</li> <li>➤ sprzyjająca polityka regionalna adresowana na rozwój obszarów wiejskich ,</li> <li>➤ promocja walorów turystycznych miejscowości różnych zakątków wsi,</li> <li>➤ tworzenie nowych miejsc pracy,</li> <li>➤ dostęp do Internetu,</li> <li>➤ wspólne działanie z sąsiednimi miejscowościami,</li> <li>➤ mamy możliwości na rozwój w każdej dziedzinie.</li> </ul>

## SZANSE

- brak chodników,
- zły stan drogi powiatowej i gminnej,
- brak oświetleni, w niektórych miejscach wsi,
- słabe zagospodarowanie terenu w różnych zakąskach,
- bardzo zły stan świetlicy i jej wyposażenia,
- brak stałej oferty świetlicy - rozwojowej, kulturalnej i edukacyjnej dla mieszkańców( dzieci/ młodzieży/ dorosłych).

## ZAGROŻENIA

- mały przyrost naturalny,
- bezrobocie i uciekanie młodych do miast lub za pracą za granicę,
- słaba edukacja,
- ubożenie niektórych mieszkańców,
- zagrożenia cywilizacyjne ( uzależnienia, wykluczenie, starzenie się mieszkańców),
- niewystarczające do zaspokojenia potrzeb społecznych mieszkańców finanse gminne i powiatowe ( np. na remonty dróg).

*Mieszkańcy wskazali co chcieliby mieć w swojej miejscowości:*

- stan dróg powiatowych i gminnych,
- chodnik (rowerowy),
- oświetlenie i łapacze na boisku,
- dostawienie kilku lamp w niektórych miejscach wsi,
- dostawienie placu zabaw,
- zagospodarowanie terenu przy stawie i w parku przy świetlicy wiejskiej,
- poprawienie estetyki wsi,
- prowadzenie szkoleń dla bezrobotnych w celu znalezieniu pracy,
- organizowanie spotkań dla dorosłych i zajęć dla dzieci i młodzieży,
- wyremontowanie świetlicy i jej wyposażenie.

*Mieszkańcy na zebraniu wiejskim zadeklarowali współudział w realizacji niektórych przedsięwzięć np.*

- prace związane z utrzymaniem świetlicy oraz plenerowych miejsc spotkań i placu zabaw,
- dbanie o czystość terenów przyległych do swych posesji,
- poprawienie estetyki miejsc wspólnych oraz domostw prywatnych,
- uczestnictwo w szkoleniach związanych z aktywnością społeczną mieszkańców,
- tworzenie Grupy Aktywności Lokalnej ,
- pomoc w organizowaniu wspólnych imprez,
- współpraca z mieszkańcami okolicznych miejscowości.

### *Dlaczego chcemy odnowy wsi?*

- Chcemy się rozwijać. Chcemy, by wieś się powiększała – chętnie powitamy nowych mieszkańców i odwiedzających, ceniących spokój piękne widoki i wiejskie klimaty.
- Chcemy żyć w pięknym i estetycznym otoczeniu.
- Chcemy się lepiej poznać i zintegrować z nowymi mieszkańcami.
- Chcemy poprawić warunki i bezpieczeństwo życia codziennego, chcemy wyrównywać nasze szanse w porównaniu z miastem i większymi ośrodkami.
- Chcemy zapewnić dobre warunki dla młodego i starszego pokolenia.
- Chcemy skorzystać z dofinansowania unijnego na realizację naszych zamierzeń.

### *Jak się zorganizujemy?*

Stworzymy grupę w skład, w której wejdą wszystkie organizacje działające na terenie sołectwa, w różnym przedziale wiekowym, o różnych doświadczeniach poglądach i wykształceniu, którym zależy na poprawie rozwoju, wizerunku i estetyce wsi. Zaprosimy do działania wszystkich chętnych mieszkańców bez względu na wiek, wykształcenie czy pozycję społeczną. Poszukamy pomocy z zewnątrz – np. udział w propozycjach Urzędu Marszałkowskiego naszego województwa.

### *Jaką wsią mają być Mątyki?*

- Wsią nowoczesną, bezpieczną i wygodną z dobrymi drogami, chodnikami, oświetlonymi ulicami, przystankami autobusowymi, sklepami, podstawowymi usługami na miejscu, z wieloma nowymi domami.
- Wsią zadbaną, porządną i czystą- z estetycznymi domami, ogrodami, dobrze zagospodarowanymi ogólnodostępnym terenem gminnym.
- Wieś dającą szansę na wypoczynek, sport rekreację dla dzieci, młodzieży, ludzi starszych (place zabaw, miejsca sportowe, plenerowe miejsce spotkań w altankach itp.).
- Wsią zintegrowaną, aktywną (kursy, szkolenia, wspólne festyny i zabawy).

- Wsią dbającą o walory przyrodnicze i kulturowe.

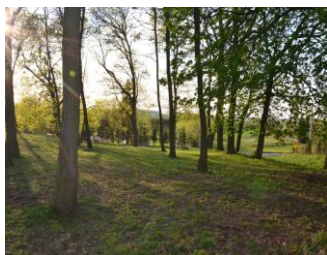
Do realizacji naszych zamierzeń konieczne jest zaangażowanie i współdziałanie władz gminnych, zwłaszcza przy zamierzeniach wymagających znacznego wkładu finansowego. Małyki dzięki dbałości Gminy oraz dofinansowaniom unijnym na różne przedsięwzięcia ma szansę stać się miejscowością atrakcyjną, rekreacyjną, wypoczynkową, do zamieszkania, oraz miejscem chętnie odwiedzanym przez mieszkańców Gminy i Powiatu.



***HASŁO MIESZKAŃCÓW:***

***WIEŚ ZINTEGROWANA, AKTYWNA, NOWOCZESNA ,  
PRZYJAZNA DLA NOWYCH MIESZKAŃCÓW,  
STAWIAJĄCA NA ROZWÓJ GOSPODARYCZY, SPOŁECZNY  
I KULTURALNY,  
DBAJĄCA O PRZYRODĘ SWOICH OKOLIC***





### **Priorytet I: ATRAKCYJNOŚĆ ZAMIESZKANIA**

- 1. W celu uatrakcyjnienia miejscowości Mątyki planuje się realizację niżej wymienionych zadań:**

#### **Cel operacji: zwiększenie atrakcyjności miejsca zamieszkania**

##### **1.1. Utworzenie plenerowej siłowni w parku przy świetlicy wiejskiej:**

- zamontowanie urządzeń do siłowni zewnętrznej, która wpłynie na poprawę sprawności fizycznej mieszkańców i turystów, a tym samym przyczyni się do wzrostu aktywności mieszkańców i zwiększy integrację lokalnej społeczności.

##### **1.2. Postawienie wiaty w parku:**

- budowa wiaty z podwyższeniem sceny dla muzykantów (będzie dobrym elementem wkomponowanym przy grillu i tworzeniu pikników plenerowych i potańcówek wiejskich jak i również poprawi estetykę w parku i da jeszcze lepsze możliwości, aby motywować mieszkańców do działania).

##### **1.3. Wyposażenie terenu wokół parku:**

- wyposażenie terenu w ławeczki parkowe(ogrodowe),
- utwardzenie (kostką brukową lub kamyczkiem białym) ścieżki sportowo – spacerowej,
- zakup koszy na śmieci,
- wyposażone w oświetlenie energooszczędne.

#### **1.4. Doposażenie placu zabaw dla dzieci - rozbudowa:**

- wyposażenie w większą liczbę urządzeń na terenie parku (stożek linowy, pociąg z wagonikami dla dzieci, itp.)

#### **1.5. Modernizacja boiska sportowego:**

- dostawienie 2 łapaczy przy bramkach,
- dostawienie kilku lamp na boisku(oświetlenie boiska).

#### **1.6. Modernizacja boiska do siatkówki:**

- przeniesienie boiska do siatkówki w korzystniejsze miejsce,
- nasypanie dużej ilości piachu i zamontowanie dwóch ławeczek,
- zakup nowej siatki i piłek.

#### **1.7. Renowacja kapliczki przydrożnej:**

- renowacja istniejącej kapliczki polegająca na wykonaniu izolacji poziomej i poprawie wyglądu zewnętrznego, postawienie ogrodzenia.

#### **1.8. Zagospodarowanie terenu przy stawie zwanym basenem strażackim**

##### **(przy sklepie GS):**

- oczyszczenie stawu,
- wypoziomowanie terenu,
- zrobienie pomostu wiszącego przez cały staw,
- położenie dokoła ścieżki,
- zamontowanie kilku ławek,
- posadzenie krzewów i drzewek ozdobnych dla podniesienia estetyki tego miejsca,
- zamontowaniu kilku lamp oświetlających (energooszczędnych),
- umieszczenie koszy do śmieci.



## **Priorytet II: INFRASTRUKTURA TECHNICZNA**

**W celu rozbudowy infrastruktury technicznej i poprawy warunków życia mieszkańców planuje się realizację niżej wymienionych zadań:**

**Cel operacji: Ochrona środowiska naturalnego, poprawa warunków życia, integracja mieszkańców.**

### **2.1 Budowa ciągów pieszych:**

- poprawa bezpieczeństwa dla pieszych na drogach,
- budowa ciągów pieszych przy drodze powiatowej od strony Franciszkowa do skrzyżowania przy sklepie GS SCH (droga jest wąska, chodzą tamtędy dzieci do przystanków autobusowych),
- budowa chodnika przy drodze gminnej w centrum wsi (od drogi powiatowej pod górę zwaną „kocie łby” przy świetlicy wiejskiej łącząca, skrzyżowanie przy starej remizie strażackiej do figurki przydrożnej).

### **2.2. Remont świetlicy wiejskiej – stworzenie miejsca spotkań mieszkańców wsi:**

- rozbiórka starej sceny,
- wymiana podłogi lub położenie płytek antypoślizgowych na podłodze,
- powiększenie kuchni i zrobienie zaplecza, oraz pomieszczenia chłodniczego,
- remont pomieszczeń WC i wydzielenia pomieszczenia dla niepełnosprawnych elewacje i ocieplenia dachu i całego budynku,
- dobudowa pomieszczenia małej salki dla młodzieży,
- dobudowa pomieszczenia na narzędzia sołeckie np. kosiarki samojezdnej,
- dobudowa tarasu z widokiem na boisko,
- wykonanie stolarki drzwiowej zewnętrznej,
- wymiana istniejącej instalacji,

- wykonanie przyłącza wodociągowego i kanalizacyjnego,
- dobranie i dostosowanie dobrego urządzenia ogrzania świetlicy np.(kominkowe, gazowe, elektryczne, itp.),
- wyposażenie świetlice wiejską w stoły i krzesła,
- wyłożenie kostki brukowej przy świetlicy i na parkingu.

### **2.3. Rozbudowa oświetlenia drogowego na terenie sołectwa:**

- dostawienie 2 lamp od skrzyżowania drogi powiatowej w stronę Gromot,
- dostawienie 2 lamp w miejscowości Przejazd przy przejeździe kolejowym.

### **2.4. Remont dróg powiatowych oraz gminnych na terenie sołectwa:**

- remont drogi powiatowej na odcinku Mątyki-Gromoty,
- poprawa dróg na starych odcinkach z nawierzchnią betonową,
- remont przepustu drogowego na drodze gminnej na Przejeździe.

### **2.5. Kapitałny remont strażnicy strażackiej:**

- remont budynku,
- dobudowanie okna wystawowego oświetlonego i umieszczenie tam starego wozu konnego strażackiego (by ulepszał wizerunek naszej wsi i dał impuls mieszkańcom do zainteresowania się własną historią, a przez to budowanie dumy z bycia mieszkańcem wsi Mątyki).

### **2.6. Utworzenie przejścia dla pieszych na drodze nr 16 w miejscowości Przejazd wraz z oświetleniem „ręcznym”.**



**Priorytet III:  
ROZWÓJ ZASOBÓW LUDZKICH:**

- 1. W celu integracji społecznej planuje się realizację niżej wymienionych zadań:**

**Cel operacji: integracja społeczna oraz edukacja dzieci i młodzieży**

**3.1. Wyrównywanie szans edukacyjnych dzieci i młodzieży:**

- programy stypendialne,
- organizowanie stażów,
- organizowanie kąca zabawowego i edukacyjnego dla młodszych.

**3.2. Pomoc młodzieży zagrożonej bezrobociem i wykluczeniem społecznym:**

- organizowanie kursów zawodowych przekwalifikowujących (np. komputerowych i innych),
- organizowanie pogadarek z psychologiem i doradcą zawodowym.

**3.3. Organizacja sołeckich imprez kulturalnych i sportowych:**

- dożynki, pikniki rodzinne,
- imprezy GOK, im. sportowe, festyny, wernisaże i inne.

**3.4. Prowadzenie w świetlicy wiejskiej stałych zajęć rozwojowych skierowanych do mieszkańców w każdym wieku (dzieci, młodzież, dorośli, seniorzy).**

## **POWIĄZANIE PLANU Z DOKUMENTAMI STRATEGICZNYMI**

Plan Odnowy Miejscowości Mątyki na lata 2014-2021 został opracowany zgodnie z procedurą zawartą w Rozporządzeniu Ministra Rolnictwa i Rozwoju Wsi z dnia 14 lutego 2008 r. Wszystkie zadania zawarte w tym planie zostały wypracowane podczas zebrań wiejskich w miejscowości Mątyki.

Plan Odnowy Miejscowości Mątyki jest zgodny z dwoma podstawowymi dokumentami planistycznymi Gminy Iława o znaczeniu strategicznym:

- Strategią Rozwoju Gminy Iława na lata 2000-2015, która stanowi załącznik do uchwały Nr XXI/187/2000 Rady Gminy w Iławie z dnia 29.06.2000 r.
- Programem Rozwoju Lokalnego Gminy Iława na lata 2004 – 2013, który stanowi załącznik do uchwały Nr XVII/151/2004 Rady Gminy w Iławie z dnia 23.04.2004 r.

Plan jest również zgodny z dokumentami o znaczeniu ponadlokalnym:

- Strategią Rozwoju Powiatu Iławskiego.
- Strategią Rozwoju Społeczno-Gospodarczego Województwa Warmińsko-Mazurskiego.
- Programem Rozwoju Obszarów Wiejskich na lata 2007 – 2013.

**HARMONOGRAM REALIZACJI  
PLANU ROZWOJU MIEJSCOWOŚCI MĄTYKI**

NAZWA ZADANIA:	OKRES REALIZACJI
<b>I PRIORYTET ATRAKCYJNOŚĆ ZAMIESZKANIA</b>	
1.1. Utworzenie plenerowej siłowni w parku przy świetlicy wiejskiej	2014
1.2. Postawienie wiaty w parku	2015-2016
1.3. Wyposażenie terenu wokół parku	2015-2021
1.4. Doposażenie placu zabaw dla dzieci - rozbudowa	2015-2021
1.5. Modernizacja boiska sportowego	2015
1.6. Modernizacja boiska do siatkówki	2015-2021
1.7. Renowacja kapliczki przydrożnej	2015-2021
1.8. Zagospodarowanie terenu przy stawie zwanym basenem strażackim (przy sklepie GS)	2015-2021
<b>II. PRIORYTET INFRASTRUKTURA TECHNICZNA</b>	
2.1. Budowa ciągów pieszych	2015-2021
2.2. Remont świetlicy wiejskiej	2015-2021
2.3. Rozbudowa oświetlenia drogowego na terenie sołectwa	2015-2021
2.4. Remont dróg powiatowych oraz dróg gminnych na terenie sołectwa	2015-2021
2.5. Kapitałny remont strażnicy strażackiej	2015-2021
2.6. Utworzenie przejścia dla pieszych na drodze nr 16 w miejscowości Przejazd wraz z oświetleniem „ręcznym”.	2015-2021
<b>III. PRIORYTET ROZWÓJ ZASOBÓW LUDZKICH</b>	
3.1. Wyrównywanie szans edukacyjnych dzieci i młodzieży	2015-2021
3.2. Pomoc młodzieży zagrożonej bezrobociem i wykluczeniem społecznym	2015-2021
3.3. Organizacja sołeckich imprez kulturalnych i sportowych	2015-2021
3.4. Prowadzenie w świetlicy wiejskiej stałych zajęć rozwojowych skierowanych do mieszkańców w każdym wieku	2015-2021



## KOSZTORYS PLANU ODNOWY MIEJSCOWOŚCI MATYKI

Nazwa priorytetu / nazwa zadania	Ogółem wartość zadania zł.	Źródło finansowania
<b>PRIORYTET NR I.</b>		
1.1. Utworzenie plenerowej siłowni w parku przy świetlicy wiejskiej	15 000	praca mieszkańców , budżet gminy, PROW Małe Projekty,
1.2. Postawienie wiaty w parku	30 000	praca mieszkańców, PROW – LEADER
1.3. Wyposażenie terenu wokół parku	60 000	praca mieszkańców, budżet gminy, PROW
1.4. Doposażenie placu zabaw dla dzieci - rozbudowa	30 000	budżet gminy, PROW
1.5. Modernizacja boiska sportowego	40 000	praca mieszkańców, budżet gminy, PROW
1.6. Modernizacja boiska do siatkówki	8 000	praca mieszkańców, budżet gminy, PROW – Odnowa Wsi
1.7. Renowacja kapliczki przydrożnej	18 000	praca mieszkańców, budżet gminy, PROW – Odnowa Wsi
1.8. Zagospodarowanie terenu przy stawie zwanym basenem strażackim (przy sklepie GS)	80 000	praca mieszkańców, budżet gminy, PROW
<b>PRIORYTET NR II.</b>		
2.1. Budowa ciągów pieszych	250 000	budżet gminy, Współpraca przygraniczna, PROW (LEADER)
2.2. Remont świetlicy wiejskiej	550 000	PROW „Odnowa wsi”, budżet gminy
2.3. Rozbudowa oświetlenia drogowego na terenie sołectwa	80 000	budżet gminy, sołectwo
2.4. Remont dróg powiatowych, gminnych na terenie sołectwa	1 100 000	budżet Gminy, UE
2.5. Kapitałny remont strażnicy strażackiej	80 000	budżet gminy
<b>PRIORYTET NR III.</b>		
3.1. Wyrównywanie szans edukacyjnych dzieci i młodzieży	20 000	FWW; BG; EFS
3.2. Pomoc młodzieży zagrożonej bezrobociem i wykluczeniem społecznym	70 000	EFS, budżet gminy, budżet sołectwa
3.3. Organizacja sołeckich imprez kulturalnych i sportowych	50 000	mieszkańcy, GOK, Gmina, budżet sołectwa
3.4. Prowadzenie w świetlicy wiejskiej stałych zajęć rozwojowych skierowanych do mieszkańców w każdym wieku	20 000	mieszkańcy, GOK, Gmina, budżet sołectwa

### **Wykaz zastosowanych skrótów:**

- PROW - Program Rozwoju Obszarów Wiejskich na lata 2007 - 2013
- RPO - Regionalny Program Operacyjny Warmia – Mazury na lata 2007 - 2013
- BG - Budżet Gminy
- EFS - Europejski Fundusz Społeczny
- FWW - Fundacja Wspomagania Wsi
- WFOŚiGW - Wojewódzki Fundusz Ochrony Środowiska i Gospodarki Wodnej
- FPŚ - Fundacja Partnerstwo dla Środowiska
- GOK - Gminny Ośrodek Kultury