

**UCHWAŁA NR XV/111/2015
RADY GMINY IŁAWA**

z dnia 30 listopada 2015 r.

**w sprawie uchwalenia zmiany miejscowego planu zagospodarowania przestrzennego gminy Iława w obrębie
geodezyjnym Smolniki.**

Na podstawie art. 18 ust. 2 pkt 5 ustawy z dnia 8 marca 1990 r. o samorządzie gminnym (Dz. U. z 2015 r. poz. 1515), art. 20 ust. 1 ustawy z dnia 27 marca 2003 r. o planowaniu i zagospodarowaniu przestrzennym (Dz. U. z 2015 r. poz. 199 ze zmianami) oraz w związku z Uchwałą Nr XLIII/416/2014 z dnia 27 czerwca 2014 r., Rada Gminy Iława uchwała, co następuje:

§ 1. 1. Uchwała się zmianę miejscowego planu zagospodarowania przestrzennego gminy Iława w obrębie geodezyjnym Smolniki zwaną dalej „planem”, stwierdzając, że nie narusza ustaleń studium uwarunkowań i kierunków zagospodarowania przestrzennego gminy Iława.

2. Plan obejmuje obszar, którego granice określono w części graficznej planu.

3. Załączniki do uchwały stanowią:

- 1) część graficzna, zwana dalej „rysunkiem planu” - załącznik nr 1;
- 2) rozstrzygnięcie Rady Gminy Iława o sposobie rozpatrzenia uwag do projektu planu - załącznik nr 2;
- 3) rozstrzygnięcie Rady Gminy Iława o sposobie realizacji zapisanych w planie inwestycji z zakresu infrastruktury technicznej, które należą do zadań własnych gminy oraz zasadach ich finansowania, zgodnie z przepisami o finansach publicznych - załącznik nr 3.

§ 2. Ilekroć w niniejszej uchwale mowa o:

- 1) terenie – należy przez to rozumieć obszar planu o określonym przeznaczeniu, wyznaczony linią rozgraniczającą oraz oznaczony symbolem literowym na rysunku planu;
- 2) tablicy informacyjnej – należy przez to rozumieć element systemu informacji gminnej, informacji turystycznej, przyrodniczej lub edukacji ekologicznej;
- 3) zieleni ozdobnej – należy przez to rozumieć kształtowane przez człowieka skupiska drzew i krzewów wraz z pozostałymi składnikami szaty roślinnej, podnoszące walory estetyczne przestrzeni.

§ 3. Ustala się następujące przeznaczenie na całym obszarze planu - teren drogi publicznej dojazdowej, oznaczony na rysunku planu symbolem KDD.

§ 4. W zakresie zasad ochrony i kształtowania ładu przestrzennego ustala się:

- 1) dopuszczenie lokalizacji obiektów małej architektury na obszarze objętym planem;
- 2) dopuszczenie lokalizacji wolnostojących tablic informacyjnych o powierzchni nie większej niż 2,0 m²;
- 3) zakaz lokalizacji reklam, w tym szyldów, tablic reklamowych i urządzeń reklamowych.

§ 5. W zakresie zasad ochrony środowiska, przyrody i krajobrazu kulturowego ustala się:

- 1) nakaz aby oddziaływanie wynikające z przeznaczenia terenu nie powodowało przekroczenia standardów jakości środowiska określonych w przepisach odrębnych;
- 2) nakaz zastosowania rozwiązań technicznych wykluczających możliwość przedostania się zanieczyszczeń do podłoża gruntowego oraz wód podziemnych;
- 3) zakaz lokalizacji przedsięwzięć mogących znacząco oddziaływać na środowisko za wyjątkiem inwestycji celu publicznego;
- 4) nakaz uwzględnienia w zagospodarowaniu obszaru objętego planem przepisów odrębnych Obszaru Chronionego Krajobrazu Doliny Dolnej Drwęcy.

§ 6. W zakresie zasad ochrony dziedzictwa kulturowego i zabytków oraz dóbr kultury współczesnej nie podejmuje się ustaleń.

§ 7. W zakresie wymagań wynikających z potrzeb kształtowania przestrzeni publicznych nie podejmuje się ustaleń.

§ 8. W zakresie granic i sposobów zagospodarowania terenów lub obiektów podlegających ochronie ustalonych na podstawie odrębnych przepisów, w tym terenów górniczych, a także narażonych na niebezpieczeństwo powodzi oraz zagrożonych osuwaniem się mas ziemnych nie podejmuje się ustaleń.

§ 9. Dla terenu drogi publicznej dojazdowej, oznaczonego na rysunku planu symbolem KDD ustala się następujące wskaźniki zagospodarowania terenu:

- 1) przeznaczenie – droga publiczna klasy dojazdowej;
- 2) zakaz lokalizacji budynków;
- 3) dopuszczenie realizacji sieci i innych urządzeń infrastruktury technicznej;
- 4) dopuszczenie lokalizacji zieleni ozdobnej oraz chodników i ścieżek rowerowych;
- 5) dopuszczenie lokalizacji rowów odwadniających;
- 6) dopuszczenie lokalizacji przystanków autobusowych;
- 7) dopuszczenie lokalizacji miejsc postojowych;
- 8) dopuszczenie realizacji oświetlenia.

§ 10. W zakresie szczególnych warunków zagospodarowania terenów oraz ograniczeń w ich użytkowaniu, w tym zakazu zabudowy ustala się strefę oddziaływania napowietrznej linii elektroenergetycznej średniego napięcia 15 kV w oparciu o obowiązujące przepisy prawa w tym zakresie.

§ 11. 1. W zakresie zasad modernizacji, rozbudowy i budowy systemów komunikacji ustala się dla terenu drogi publicznej dojazdowej, oznaczonego na rysunku planu symbolem KDD:

- 1) klasę drogi – droga dojazdowa;
- 2) szerokość drogi w liniach rozgraniczających – 10,0 m z miejscowymi przewężeniami do 7,5 m i poszerzeniami do maksymalnie 40,0 m;
- 3) szerokość jezdni – co najmniej 5,0 m;
- 4) szerokość chodnika – co najmniej 2,0 m z dopuszczeniem przewężenia do 1,25 m;
- 5) szerokość jednokierunkowej ścieżki rowerowej – co najmniej 1,5 m;
- 6) szerokość dwukierunkowej ścieżki rowerowej – co najmniej 2,0 m;
- 7) szerokość ścieżki rowerowej przeznaczonej dla ruchu rowerowego i pieszego – co najmniej 2,5 m;
- 8) nakaz projektowania skrzyżowań oraz zjazdów z drogi KDD pod kątem zbliżonym do kąta prostego;
- 9) nakaz uwzględnienia przepisów odrębnych dotyczących projektowania dróg publicznych przy budowie, przebudowie, rozbudowie, odbudowie lub remoncie skrzyżowania z drogą wojewódzką nr 536 zlokalizowaną poza obszarem planu.

2. W zakresie zasad modernizacji, rozbudowy i budowy infrastruktury technicznej ustala się:

- 1) lokalizację sieci i innych urządzeń infrastruktury technicznej w granicach linii rozgraniczających terenu KDD;
- 2) dopuszczenie budowy, przebudowy, rozbudowy, odbudowy, remontu i rozbiórki sieci i urządzeń infrastruktury technicznej zgodnie z przepisami odrębnymi;
- 3) dopuszczenie lokalizacji hydrantów przeciwpożarowych;
- 4) w zakresie odprowadzania wód opadowych i roztopowych ustala się:
 - a) odprowadzanie wód opadowych i roztopowych zgodnie z przepisami odrębnymi,
 - b) dopuszczenie lokalizacji lokalnych przepompowni wód opadowych i roztopowych;
- 5) w zakresie zaopatrzenia w energię elektryczną ustala się:
 - a) podłączenie do istniejącej i projektowanej sieci elektroenergetycznej,

b) dopuszczenie skablowania istniejącej sieci elektroenergetycznej;

6) gromadzenie i zagospodarowanie odpadów w sposób zgodny z przepisami odrębnymi.

§ 12. Nie określa się terenów, które wymagają wszczęcia procedury scalania i podziału nieruchomości w rozumieniu przepisów odrębnych.

§ 13. Nie określa się sposobu i terminu tymczasowego zagospodarowania, urządzania i użytkowania terenu.

§ 14. Ustala się stawkę procentową służącą naliczeniu jednorazowej opłaty od wzrostu wartości nieruchomości, o której mowa w art. 36 ust. 4 ustawy o planowaniu i zagospodarowaniu przestrzennym, w wysokości 1 %.

§ 15. Traci moc Uchwała Nr XIII/108/03 Rady Gminy w Iławie z dnia 3 grudnia 2003 r. w zakresie objętym granicami niniejszego opracowania.

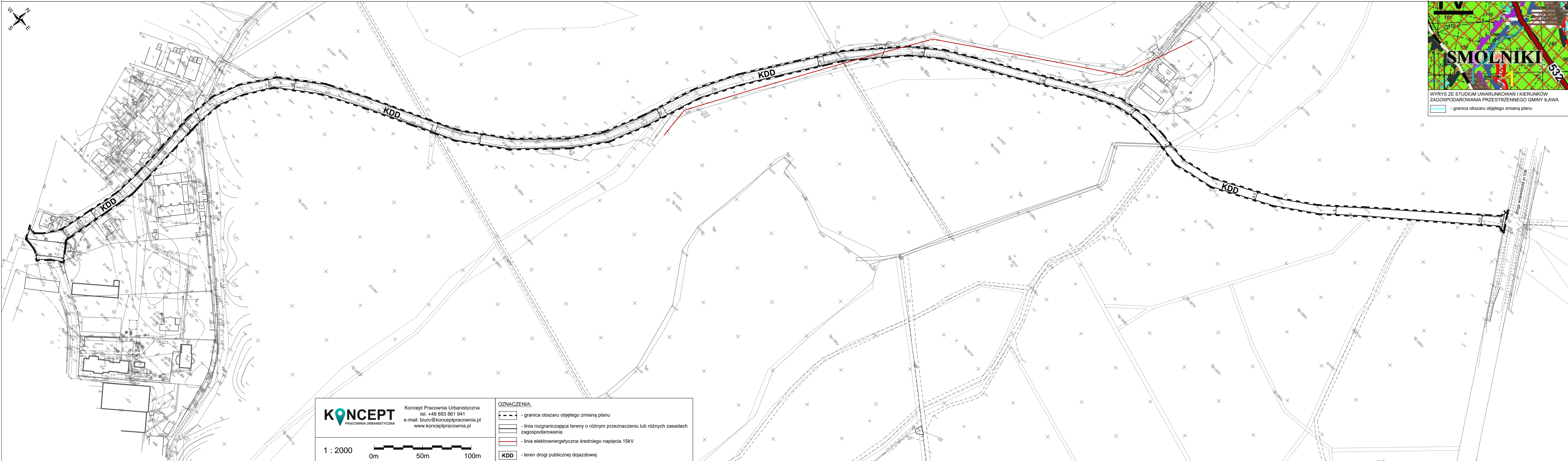
§ 16. Wykonanie uchwały powierza się Wójtowi Gminy Iława.

§ 17. Uchwała wchodzi w życie po upływie 14 dni od dnia ogłoszenia w Dzienniku Urzędowym Województwa Warmińsko-Mazurskiego.

Przewodniczący Rady Gminy

Roman Piotrkowski

ZMIANA MIEJSCOWEGO PLANU ZAGOSPODAROWANIA PRZESTRZENNEGO GMINY IŁAWA W OBRĘBIE GEODEZYJNYM SMOLNIKI



ZALĄCZNIK NR 1
DO UCHWAŁY NR XVI/1112/2015 RADY GMINY IŁAWA Z DNIA 30 LISTOPADA 2015 R.
OGŁOSZONEJ W DZIENNIKU URZĘDOWYM
WOJEWÓDZTWA WARMIŃSKO-MAZURSKIEGO POZ. Z DNIA



WYRYS ZE STUDIUM UWARUNKOWAŃ I KIERUNKÓW
ZAGOSPODAROWANIA PRZESTRZENNEGO GMINY IŁAWA
- granica obszaru objętego zmianą planu

KONCEPT
PRACOWNIA URBANISTYCZNA
Koncept Pracownia Urbanistyczna
tel. +48 693 861 941
e-mail: biuro@konceptpracownia.pl
www.konceptpracownia.pl

1 : 2000
0m 50m 100m

- OZNACZENIA:**
- - granica obszaru objętego zmianą planu
 - - linia rozgraniczająca tereny o różnym przeznaczeniu lub różnych zasadach zagospodarowania
 - - linia elektroenergetyczna średniego napięcia 15kV
 - KDD** - teren drogi publicznej dojazdowej

Załącznik Nr 2 do Uchwały Nr XV/111/2015

Rady Gminy Hawa

z dnia 30 listopada 2015 r.

o sposobie rozpatrzenia uwag do projektu zmiany miejscowego planu zagospodarowania przestrzennego gminy Hawa w obrębie geodezyjnym Smolniki.

Na podstawie art. 20 ust. 1 ustawy z dnia 27 marca 2003 r. o planowaniu i zagospodarowaniu przestrzennym (Dz. U. z 2015 r. poz. 199 ze zmianami) Rada Gminy Hawa stwierdza, że:

1. Projekt zmiany miejscowego planu został wyłożony do publicznego wglądu w terminie od 21.09.2015 r. do 20.10.2015 r. Termin składania uwag ustalono do dnia 04.11.2015 r.

2. W wyznaczonym terminie nie wniesiono żadnych uwag, w związku z czym nie zachodzi konieczność rozstrzygnięcia o sposobie rozpatrzenia uwag.

Rozstrzygnięcie Rady Gminy Iława o sposobie realizacji zapisanych w zmianie planu inwestycji z zakresu infrastruktury technicznej, które należą do zadań własnych gminy oraz zasadach ich finansowania, zgodnie z przepisami o finansach publicznych.

Na podstawie art. 20 ust. 1 ustawy z 27 marca 2003 r. o planowaniu i zagospodarowaniu przestrzennym (Dz. U. z 2015 r. poz. 199 ze zmianami) Rada Gminy Iława rozstrzyga, co następuje:

1. Sposób realizacji zapisanych w zmianie planu inwestycji z zakresu infrastruktury technicznej:

- 1) zadania w zakresie infrastruktury technicznej prowadzić będą właściwe przedsiębiorstwa, w kompetencji których leży rozwój sieci: wodociągowej, kanalizacji sanitarnej, energetycznej i gazociągowej, zgodnie z miejscowym planem zagospodarowania przestrzennego oraz na podstawie przepisów odrębnych. Zadania w zakresie gospodarki odpadami realizowane będą zgodnie ze zmianą miejscowego planu zagospodarowania przestrzennego, zgodnie z regulaminem utrzymania czystości i porządku na terenie gminy oraz na podstawie przepisów odrębnych;
- 2) za podstawę przyjęcia do realizacji zadań określonych w zmianie miejscowego planu zagospodarowania przestrzennego, które należą do zadań własnych gminy, stanowić będą zapisy planu wydatków na wieloletnie programy inwestycyjne;
- 3) określenie terminów przystąpienia i zakończenia realizacji tych zadań, ustalone będzie według kryteriów i zasad przyjętych przy konstruowaniu planu wydatków na wieloletnie programy inwestycyjne;
- 4) inwestycje realizowane mogą być etapowo w zależności od wielkości środków przeznaczonych na inwestycje.

2. Zasady finansowania inwestycji z zakresu infrastruktury technicznej określonych w planie:

- 1) udział inwestorów w finansowaniu w ramach porozumień o charakterze cywilno - prawnym lub w formie partnerstwa publiczno – prywatnego – „PPP”;
- 2) wydatki z budżetu gminy;
- 3) współfinansowanie środkami zewnętrznymi, poprzez budżet gminy – w ramach m. in.:
 - a) dotacji unijnych,
 - b) dotacji samorządu województwa,
 - c) dotacji i pożyczek z funduszy celowych,
 - d) kredytów i pożyczek bankowych,
 - e) innych środków zewnętrznych.

UZASADNIENIE

Na podstawie Uchwały Nr XLIII/416/2014 z dnia 27 czerwca 2014 r. w sprawie przystąpienia do sporządzenia zmiany miejscowego planu zagospodarowania przestrzennego gminy Iława w obrębie geodezyjnym Smolniki, podjęto czynności zmierzające do opracowania projektu zmiany miejscowego planu zagospodarowania przestrzennego gminy Iława w obrębie geodezyjnym Smolniki.

Projekt zmiany planu uwzględnia wymogi zawarte w art. 1 ust. 2 ustawy z dnia 27 marca 2003 r. o planowaniu i zagospodarowaniu przestrzennym (Dz. U. z 2015 r. poz. 199 ze zmianami), a w szczególności:

- wymagania ładu przestrzennego, w tym urbanistyki i architektury;
- walory architektoniczne i krajobrazowe;
- wymagania ochrony środowiska, w tym gospodarowania wodami i ochrony gruntów rolnych i leśnych;
- wymagania ochrony dziedzictwa kulturowego i zabytków oraz dóbr kultury współczesnej;
- wymagania ochrony zdrowia oraz bezpieczeństwa ludzi i mienia, a także potrzeby osób niepełnosprawnych;
- walory ekonomiczne przestrzeni;
- prawo własności;
- potrzeby obronności i bezpieczeństwa państwa;
- potrzeby interesu publicznego;
- potrzeby w zakresie rozwoju infrastruktury technicznej, w szczególności sieci szerokopasmowych;
- potrzebę zapewnienia odpowiedniej ilości i jakości wody, do celów zaopatrzenia ludności poprzez zapisy zawarte w projekcie planu, w tym przede wszystkim ustalenia §4-14.

Projekt planu uwzględnia również pozostałe wymogi zawarte w art. 1 ust. 2 ustawy:

- zapewnienie udziału społeczeństwa w pracach nad miejscowym planem zagospodarowania przestrzennego, w tym przy użyciu środków komunikacji elektronicznej;
- zachowanie jawności i przejrzystości procedur planistycznych;

poprzez zachowanie trybu sporządzania projektu planu, zgodnie z art. 17 ustawy, w tym umożliwienie składania wniosków i uwag przez osoby fizyczne i prawne oraz jednostki organizacyjne nieposiadające osobowości prawnej.

Ponadto zgodnie z art. 1 ust. 3 ustawy z dnia 27 marca 2003 r. o planowaniu i zagospodarowaniu przestrzennym (Dz. U. z 2015 r. poz. 199 ze zmianami) ustalając przeznaczenie terenu, interes publiczny i interes prywatny, w tym zgłoszony w postaci uwag, zostały uwzględnione i wyważone poprzez zapewnienie dostępu komunikacyjnego do drogi wojewódzkiej.

W nawiązaniu do zapisów art. 1 ust. 4 ustawy z dnia 27 marca 2003 r. o planowaniu i zagospodarowaniu przestrzennym (Dz. U. z 2015 r. poz. 199 ze zmianami), projekt planu uwzględnia wymagania ładu przestrzennego, efektywne gospodarowanie przestrzenią oraz walory ekonomiczne przestrzeni, poprzez:

- kształtowanie struktur przestrzennych przy uwzględnieniu dążenia do minimalizowania transportochłonności układu przestrzennego - projekt planu nie umożliwia realizacji nowej zabudowy;
- lokalizowanie nowej zabudowy mieszkaniowej w sposób umożliwiający mieszkańcom maksymalne wykorzystanie publicznego transportu zbiorowego jako podstawowego środka transportu - projekt planu przeznacza teren pod drogę publiczną, z której możliwy jest transport publiczny;
- zapewnianie rozwiązań przestrzennych, ułatwiających przemieszczanie się pieszych i rowerzystów
 - w projekcie planu umożliwiona została realizacja chodników oraz ścieżek rowerowych w ramach obszaru planu;
- dążenie do planowania i lokalizowania nowej zabudowy na obszarach o w pełni wykształconej zwartej strukturze funkcjonalno-przestrzennej, w granicach jednostki osadniczej w rozumieniu

przepisów odrębnych, w szczególności poprzez uzupełnianie istniejącej zabudowy - projekt planu nie umożliwi realizacji nowej zabudowy.

Projekt planu jest zgodny z wynikami analizy dotyczącej zasadności przystąpienia do sporządzenia miejscowego planu zagospodarowania przestrzennego terenu działki Nr 3293 w obrębie Smolniki w gminie Iława wraz z terenem przyległym obejmującym działki: 3145/9, 3154/2, 3146/2, 3146/3, 3147/2, 3147/3, 3148/2, 3148/3, 3137/7, 3137/3, 294/2, 149/3, 149/5, 149/19, 149/9, 149/10, 149/11, 149/12, 149/13 i stopnia zgodności przewidywanych rozwiązań z ustaleniami studium.

Zmiana przeznaczenia drogi leśnej na drogę publiczną w procedurze zmiany planu zagospodarowania przestrzennego wiąże się z wymogiem stosowania do obowiązujących przepisów prawa w zakresie minimalnych parametrów dla drogi publicznej wynikających z rozporządzenia Ministra Transportu i Gospodarki Morskiej w sprawie warunków technicznych, jakim powinny odpowiadać drogi publiczne i ich usytuowanie.

Zgodnie z rysunkiem Studium Uwarunkowań i Kierunków Zagospodarowania Przestrzennego gminy Iława, działka nr 3293 stanowi nieruchomość drogową, ponadto zgodnie z aktualnie obowiązującym planem zagospodarowania przestrzennego i stanem faktycznym, przedmiotowa droga o nawierzchni asfaltowej jest istniejącą od lat drogą łączącą miejscowość Smolniki z drogą wojewódzką. Wobec powyższego należy uznać, że zmiana przeznaczenia ww. obszaru na cele nierolnicze i nieleśne – drogę publiczną, nie narusza ustaleń Studium.

Wpływ na finanse publiczne, w tym budżet gminy Iława związany będzie z większymi wydatkami niż wpływami do budżetu gminy, ze względu na konieczność dokonania opłat związanych z wyłączeniem gruntów z produkcji leśnej.

Dla wnioskowanego obszaru sporządzono również opracowanie ekofizjograficzne oraz prognozę oddziaływania na środowisko. Ww. opracowania zostały przedłożone do zapoznania się wraz z projektem ww. uchwały.

Procedura sporządzania miejscowego planu przebiegała zgodnie z ustawą z dnia 27 marca 2003 r. o planowaniu i zagospodarowaniu przestrzennym (Dz. U. z 2015 r. poz. 199 ze zmianami).

Wójt zawiadomił na piśmie o przystąpieniu do sporządzenia zmiany miejscowego planu zagospodarowania przestrzennego odpowiednie instytucje i organy właściwe do jego uzgadniania i opiniowania oraz zamieścił obwieszczenie oraz ogłoszenie w prasie miejscowej. Zgodnie z art. 53 ustawy z dnia 3 października 2008 r. o udostępnianiu informacji o środowisku i jego ochronie, udziale społeczeństwa w ochronie środowiska oraz o ocenach oddziaływania na środowisko (Dz. U. z 2013 r. poz. 1235 ze zmianami) Wójt wystąpił również o uzgodnienie zakresu i stopnia szczegółowości informacji zawartych w prognozie oddziaływania na środowisko projektu zmiany planu.

Po rozpatrzeniu wniosków i odpowiedzi instytucji sporządzono projekt zmiany miejscowego planu wraz z prognozą oddziaływania na środowisko, stwierdzając jednocześnie, że ustalenia zmiany planu nie naruszają ustaleń studium uwarunkowań i kierunków zagospodarowania przestrzennego gminy Iława. Następnie projekt zmiany miejscowego planu wraz z prognozą oddziaływania na środowisko zostały przekazane odpowiednim organom i instytucjom w celu uzgodnienia lub zaopiniowania. Projekt zmiany planu uzyskał wymagane opinie i uzgodnienia.

Po wprowadzeniu zmian wynikających z uzyskanych opinii lub uzgodnień, projekt zmiany planu wraz z prognozą oddziaływania na środowisko zostały wyłożone do publicznego wglądu w dniach od 21.09.2015 r. do 20.10.2015 r. W dniu 08.10.2015 r. odbyła się dyskusja publiczna nad przyjętymi w projekcie zmiany miejscowego planu rozwiązaniami. Termin składania uwag wyznaczono do dnia 04.11.2015 r. W wyznaczonym terminie nie wpłynęły żadne uwagi.

W związku z przeprowadzeniem, opisaną powyżej, procedury formalno-prawnej przewidzianej ustawą z dnia 27 marca 2003 r. o planowaniu i zagospodarowaniu przestrzennym (Dz. U. z 2015 r. poz. 199 ze zmianami), przyjęcie uchwały w sprawie zmiany miejscowego planu zagospodarowania przestrzennego uznaje się za uzasadnione.