

**UCHWAŁA NR XVII/143/2016
RADY GMINY IŁAWA**

z dnia 29 stycznia 2016 r.

w sprawie oceny aktualności miejscowych planów zagospodarowania przestrzennego oraz studium uwarunkowań i kierunków zagospodarowania przestrzennego Gminy Iława.

Na podstawie art. 32 ust. 2 i 3 ustawy z dnia 27 marca 2003 r. o planowaniu i zagospodarowaniu przestrzennym (Dz.U. z 2015 r. poz. 199, ze zmianami) oraz art. 18 ust. 2 pkt 15 ustawy z dnia 8 marca 1990 roku o samorządzie gminnym (Dz. U. z 2015 r. poz. 1515 ze zmianami) Rada Gminy Iława postanawia, co następuje:

§ 1. Przyjmuje się przedstawioną przez Wójta Gminy Iława „Ocenę aktualności miejscowych planów zagospodarowania przestrzennego oraz studium uwarunkowań i kierunków zagospodarowania przestrzennego Gminy Iława”, stanowiącą załącznik Nr 1 do niniejszej uchwały.

§ 2. Uwzględniając wyniki analizy, o których mowa w § 1, stwierdza się co następuje:

- 1) studium uwarunkowań i kierunków zagospodarowania przestrzennego gminy Iława wymaga aktualizacji zgodnie z założeniami Oceny aktualności Planów Miejscowych oraz Studium Gminy Iława.
- 2) część obowiązujących miejscowych planów zagospodarowania przestrzennego gminy wymaga zmiany zgodnie z założeniami Oceny aktualności Planów Miejscowych oraz Studium Gminy Iława.
- 3) potwierdza się zasadność rozpoczętych procedur w zakresie przystąpienia do sporządzenia zmian miejscowych planów zagospodarowania przestrzennego w obrębie Siemiany (Uchwały nr XXXVIII/383/09 z dnia 21 grudnia 2009 r.), Ząbrowo (Uchwała nr XXXVIII/384/09 z dnia 21 grudnia 2009 r. oraz Uchwała nr XII/111/2011 z dnia 27 października 2011 r.), Rudzienice (Uchwała nr XXXVIII/382/09 z dnia 21 grudnia 2009 r. oraz Uchwała nr XL/391/2014 z dnia 28 marca 2014 r.), Smolniki (Uchwała nr XLIII/416/2014 z dnia 27 czerwca 2014 r.), Tynwałd (Uchwała nr XLV/426/2014 z dnia 29 sierpnia 2014 r.).

§ 3. Wykonanie uchwały powierza się Wójtowi Gminy Iławy.

§ 4. Uchwała wchodzi w życie z dniem podjęcia.

Przewodniczący Rady Gminy

Roman Piotrkowski

BDK s.c.

BIURO ARCHITEKTONICZNO - URBANISTYCZNE
10-686 OLSZTYN, ul. Wilczyńskiego 25E/221
tel./fax (089) 541-42-24 e-mail: biuro@bdk.olsztyn.pl

ROK ZAŁ. 1992

NIP 739-020-51-26

arch. arch.: Janusz Dubowik, Szymon Zabokrzecki

**Ocena aktualności
Miejscowych Planów Zagospodarowania Przestrzennego
oraz Studium uwarunkowań i kierunków zagospodarowania
przestrzennego
Gminy Iława**



Olsztyn, wrzesień 2015r.



ZESPÓŁ AUTORSKI OCENY AKTUALNOŚCI:

Gł. Projektant

mgr inż. Michał Karol Sobieraj (POIU Nr G-291/2012)

Projektanci

mgr inż. arch. Szymon Zabokrzecki (POIU Nr G-092/2002)

mgr inż. Krzysztof Szlubowski

mgr inż. Adam Syczewski

mgr Marzena Belowska

Opracowanie wykonano w:

Biurowo Architektoniczno - Urbanistycznym "BDK" s.c.

10-686 Olsztyn, ul. Wilczyńskiego 25E/221



SPIS TREŚCI

I. Wprowadzenie	4
1. Podstawa prawna opracowania	4
2. Cel opracowania	4
3. Ogólna charakterystyka oraz analiza demograficzna gminy Iława.....	4
3.1. Sieć osadnicza	5
3.2. Sytuacja demograficzna.	6
4. Analiza sytuacji planistycznej na terenie gminy Iława	13
II. Ocena aktualności obowiązujących miejscowych planów zagospodarowania przestrzennego	15
1. Ocena zgodności obowiązujących miejscowych planów zagospodarowania przestrzennego z aktualną ustawą o planowaniu i zagospodarowaniu przestrzennym oraz z odrębnymi przepisami prawa.....	15
3. Ocena zgodności obowiązujących miejscowych planów zagospodarowania przestrzennego z innymi dokumentami strategicznymi	23
4. Analiza stopnia realizacji zapisów miejscowych planów zagospodarowania przestrzennego	24
5. Analiza wniosków do miejscowych planów zagospodarowania przestrzennego	26
III. Ocena aktualności obowiązującego Studium uwarunkowań i kierunków zagospodarowania przestrzennego gminy Iława	29
1. Ocena zgodności Studium uwarunkowań i kierunków zagospodarowania przestrzennego z aktualną ustawą o planowaniu i zagospodarowaniu przestrzennym i odrębnymi przepisami prawa.	29
2. Ocena zgodności Studium uwarunkowań i kierunków zagospodarowania przestrzennego z innymi dokumentami strategicznymi	32
III. Wnioski	33
IV. Wieloletni program sporządzania planów miejscowych	34

Spis załączników:

1. Załącznik nr 1 Szczegółowe dane dotyczące liczby ludności.
2. Załącznik nr 2 Wykaz wniosków o zmianę przeznaczenia terenu.
3. Załącznik nr 3
4. Załącznik nr 4 Mapa



I. Wprowadzenie

1. Podstawa prawna opracowania

Podstawą prawną niniejszego opracowania jest ustawa z dnia 27 marca 2003 r. o planowaniu i zagospodarowaniu przestrzennym (Dz.U. z 2015 r. poz. 199 z późn. zmianami), zwana w dalszej części opracowania ustawą o pizp .

2. Cel opracowania

Przedmiotem niniejszego opracowania jest analiza zagospodarowania przestrzennego gminy Iława, wykonana w trybie przepisów art. 32 ustawy z dnia 27 marca 2003 r. o planowaniu i zagospodarowaniu przestrzennym (Dz.U. z 2015 r. poz. 199 z późn. zmianami). Celem analizy jest ocena stanu aktualności dokumentów planistycznych tj. studium uwarunkowań i kierunków zagospodarowania przestrzennego gminy Iława oraz miejscowych planów zagospodarowania przestrzennego pod względem formalno-prawnym, jak również ich przydatności w realizacji celu, jakim jest kształtowanie ładu przestrzennego.

3. Ogólna charakterystyka oraz analiza demograficzna gminy Iława

Iława jest gminą wiejską o powierzchni 424,21 km², położoną w zachodniej części województwa warmińsko-mazurskiego. Na obszarze gminy znajdują się 54 pomniki przyrody, obszary prawnie chronione zajmują 221,4 km², a lasy 179 km².

W latach 2003-2014 liczba ludności gminy wzrosła o 12,1% i w 2014 r. w gminie Iława mieszkały 12 884 osoby. Gęstość zaludnienia na 1 km² wyniosła 30 i było to dwukrotnie mniej niż przeciętnie w województwie. Spośród mieszkańców gminy 23,1% to osoby w wieku przedprodukcyjnym, 65,1% stanowią osoby w wieku produkcyjnym, a 11,8% osoby w wieku poprodukcyjnym. Na 100 osób w wieku produkcyjnym przypadało 54 w wieku nieprodukcyjnym (w województwie 56).

Działalność gospodarczą poza rolnictwem indywidualnym w 2014 r. prowadziło 945 podmiotów gospodarki narodowej, w tym 98,9% w sektorze prywatnym. Liczba podmiotów w przeliczeniu na 1000 ludności jest w gminie niższa (73) od przeciętnej w województwie (85). Gmina Iława charakteryzowała się niskim poziomem bezrobocia rejestrowanego. Spośród 100 mieszkańców w wieku produkcyjnym, w rejestrze bezrobotnych figurowało 5, podczas gdy przeciętnie w województwie 11. Bezrobocie częściej dotyczyło kobiet, które stanowiły 62% ogółu bezrobotnych.

W gminie Iława funkcjonuje 10 szkół podstawowych i 2 gimnazja. Łącznie do szkół w 2013 r. uczęszczało 1118 uczniów. Na koniec 2014 r. populacja dzieci i młodzieży (0-17 lat) w gminie wyniosła 2974, w tym: dzieci w wieku 3-6 lat 655, 7-12 lat 1027 i 13-15 lat 525.



Ambulatoryjną opiekę medyczną zapewniają 2 niepubliczne zakłady opieki zdrowotnej. Gmina dysponuje 10 obiektami noclegowymi (poza kwaterami agroturystycznymi) z 510 miejscami noclegowymi. W 2014 r. z noclegów skorzystało 4,2 tys. osób, którym udzielono 16,7 tys. noclegów.

Bazę mieszkaniową gminy Ława w 2014 r. tworzyło 3339 mieszkań. Przeciętna powierzchnia użytkowa mieszkania wynosiła 97,9 m² (w województwie 67,9 m²). Na 100 mieszkańców Ławy w 2013 r. z wodociągu korzystało 92 osoby, z kanalizacji 37, a z gazu sieciowego 4 osoby.

3.1. Sieć osadnicza

Gmina Ława liczy ogółem 76 miejscowości, stanowiących ogniwa sieci osadniczej. Miejscowości te są bardzo zróżnicowane pod względem liczby mieszkańców. Wsie Sarnówek i Tłokowisko nie są zamieszkałe. Najmniejsza miejscowość w. Solniki liczy 1 mieszkańca, a największa w. Ząbrowo – 1091 mieszkańców.

Do najliczniejszych wsi pod względem liczby ludności w 2014r. należą:

- Ząbrowo - 1091 osób;
- Nowa Wieś – 946 osób;
- Wikielec – 821 osób;
- Frednowy - 605 osób;
- Rudzienice - 524 osób.

Średnia wielkość ludności wsi w gminie wynosi 168 mieszkańców. Strukturę sieci osadniczej wg wielkości miejscowości przedstawia poniższe zestawienie:

	Ogółem	Do 50-ciu mieszk.	51-150 mieszk.	151-300 mieszk.	301-500 mieszk.	501-1000 mieszk.	>1000 mieszk.
Ilość miejscowości	76	27	21	16	7	4	1
%	100,0	35,5	27,6	21,1	9,2	5,3	1,3
Ilość mieszkańców	12754	528	2010	3614	2615	2896	1091
%	100,0	4,1	15,8	28,3	20,5	22,7	8,6

Z przedstawionego zestawienia wynikają następujące cechy strukturalne sieci osadniczej w gminie Ława:

- jednostki o wielkości mniejszej od średniej gminnej (poniżej 150 mieszkańców) stanowią 63,1% ilości ogniw sieci osadniczej i skupiają 19,9% ludności gminnej,
- jednostki o wielkości 151-500 mieszkańców stanowią 30,3% ilości ogniw sieci osadniczej i skupiają 48,8% ludności gminy,
- największa miejscowość gminna wieś Ząbrowo skupia 9% ludności gminy,
- jednostki powyżej 501 mieszkańców stanowią pięć największych miejscowości w gminie (Ząbrowo, Nowa Wieś, Wikielec, Frednowy i Rudzienice) i skupiają 31,3% ludności gminy.



Szczegółowe dane dotyczące liczby ludności w poszczególnych miejscowościach i sołectwach przedstawiono w tabelach i na wykresach w załączniku nr 1.

Wzrost liczby ludności odnotowano w sołectwach, które od 2011 r. zostały połączone z innymi sołectwami lub do których dołączono inne miejscowości. Są to sołectwa: Ząbrowo, Frednowy, Tynwałd i Stradomno. W sołectwie Szymbark pomimo przyłączenia miejscowości Szczepkowo w ostatnich latach odnotowano spadek liczby ludności.

Faktyczny wzrost liczby ludności odnotowano w sołectwach:

- Nowa Wieś - wzrost o 62%;
- Wikielec – wzrost o 39%;
- Wola Kamieńska - wzrost 35%;
- Szałkowo – wzrost o 28%;

3.2. Sytuacja demograficzna.

Do najistotniejszych czynników determinujących rozwój społeczno-gospodarczy należy sytuacja demograficzna. Dlatego też na potrzeby niniejszego opracowania przeanalizowano strukturę ludności według wieku i płci oraz podstawowe procesy ruchu naturalnego oraz migracyjnego.

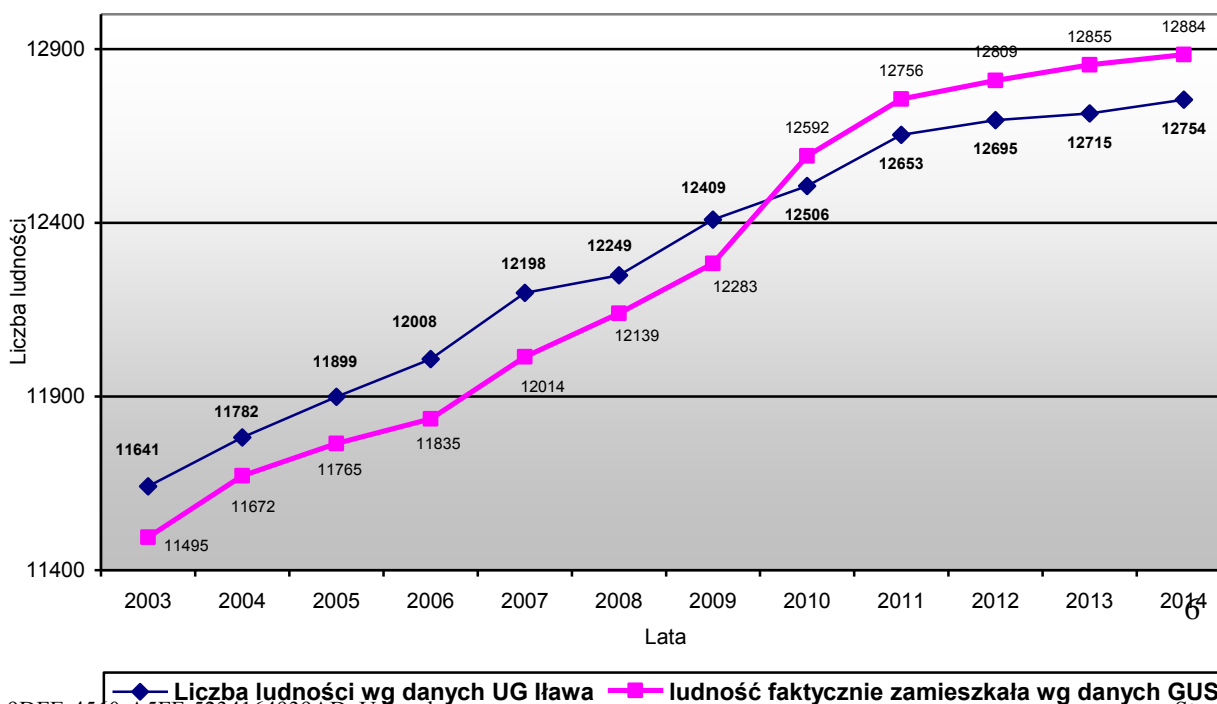
Zmiany stanu ludności faktycznie zamieszkałej w gminie Iława w latach 2003-2014 wg danych UG Iława oraz GUS ilustruje poniższy wykres.

Dane GUS dotyczą **ludności zamieszkałej**, tj. liczby ludności zameldowanej na pobyt stały skorygowanej o saldo osób zameldowanych na pobyt czasowy ponad 3 miesiące (do 2005 – ponad 2 miesiące).

Różnice wynikające z różnego sposobu liczenia nie są znaczące i wynoszą średnio ok. 100 mieszkańców w poszczególnych latach, co stanowi ok. 1% liczby ludności.

Wykres 1 Liczba ludności gminy Iława w latach 2003-2014.

Źródło: Opracowanie własne na podstawie danych UG Iława oraz na podstawie Banku Danych Regionalnych GUS.





W badanym okresie (2003-2014) w gminie Iława bez względu na źródło danych (UG Iława, GUS) liczba ludności z roku na rok systematycznie rosła. Wg danych GUS wzrost liczby ludności wyniósł aż 12,1%, co jest zjawiskiem bardzo korzystnym zarówno na tle powiatu (wzrost o 3,8%) jak i województwa (wzrost o 1,1%).

Wykres 2 Liczba ludności w poszczególnych przedziałach wiekowych w gminie Iława

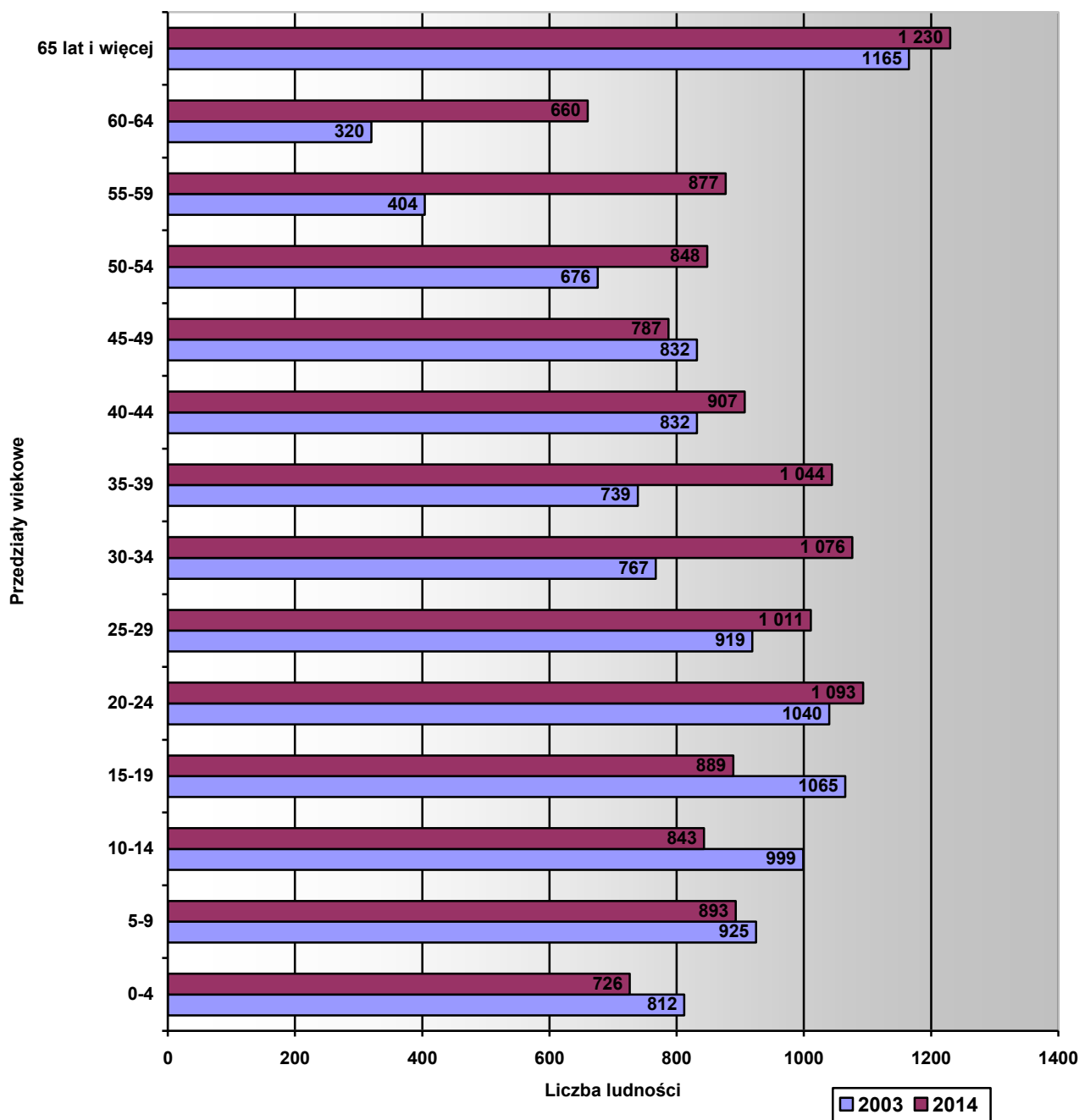




Tabela 1 Struktura płci w gminie Iława w 2014 r.

Wiek	Ludność ogółem	Mężczyźni	Kobiety	Liczba kobiet na 100 mężczyzn
wiek przedprodukcyjny (17 lat i mniej)	2974	1548	1426	92
wiek produkcyjny (18-59 lat kobiety, 18-64 lata mężczyźni)	8391	4504	3887	86
wiek poprodukcyjny	1519	494	1025	207
Ogółem:	12884	6546	6338	97
Struktura w % :	100	50,81	49,19	x

Źródło: Opracowanie własne na podstawie Banku Danych Regionalnych GUS.

W ogólnej liczbie ludności w gminie Iława w 2014 r. kobiety stanowiły 49,2% populacji.

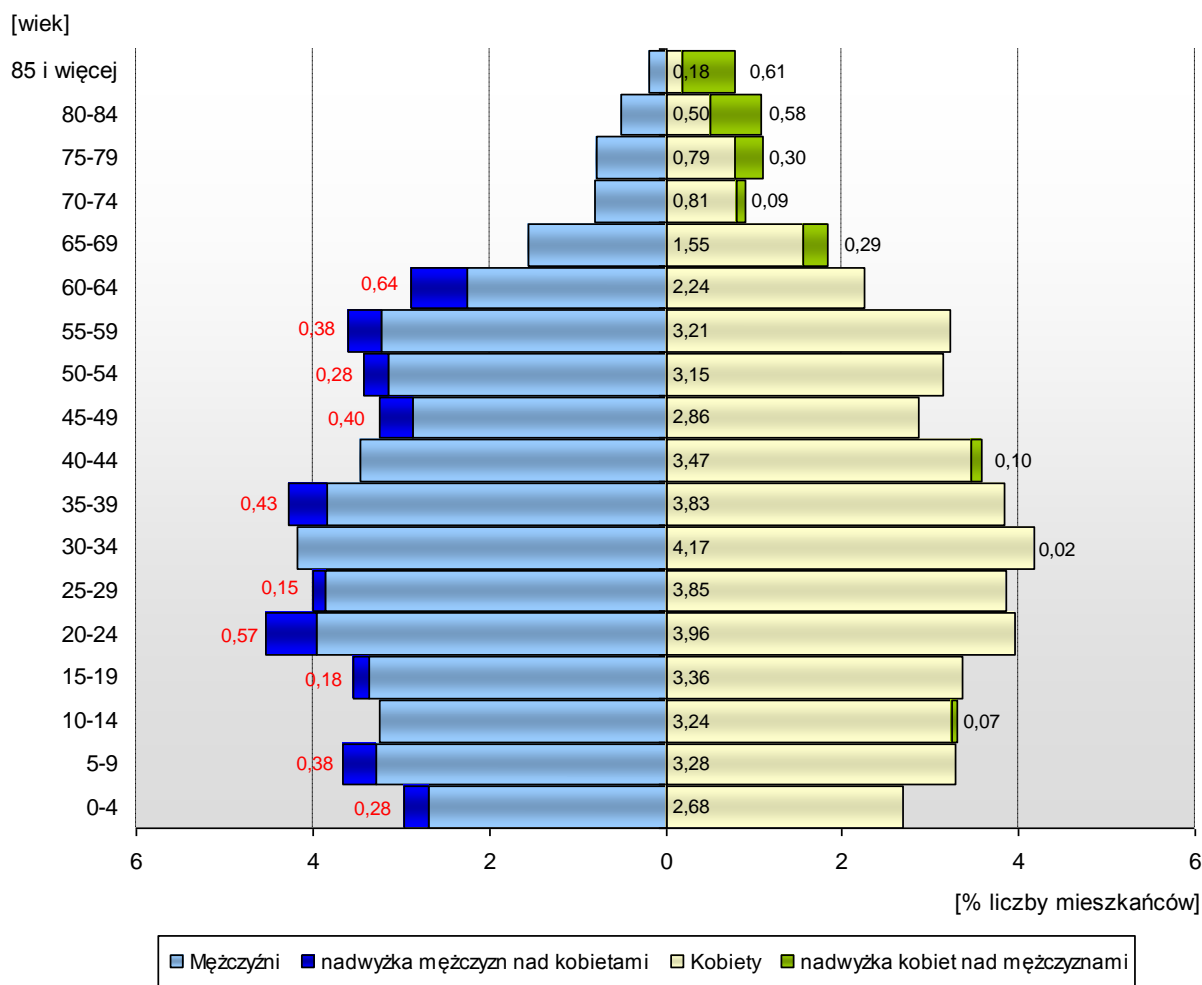
Ogółem na 100 mężczyzn przypadało zaledwie 97 kobiet. W powiecie iławskim wskaźnik ten był znacznie wyższy i wynosił 102 kobiety a w województwie 104 kobiety/100 mężczyzn. Zdecydowana przewaga liczby mężczyzn występowała w wieku produkcyjnym i przedprodukcyjnym i wynosiła odpowiednio 86 i 92 kobiet/100 mężczyzn. Zjawisko to (deformacja w strukturze płci) wpływa niekorzystnie na rozwój demograficzny gminy i odbiega od średnich w województwie. Dominacja kobiet wystąpiła jedynie w wieku poprodukcyjnym i wynosiła 207 kobiet/100 mężczyzn.

Dla przyszłego rozwoju demograficznego gminy najistotniejsza jest struktura płci w grupie wieku 20-34 lata, tj. w wieku najczęstszego zawierania małżeństw. W gminie Iława wskaźnik ten wynosił 94 kobiet/100 mężczyzn.

Taka struktura płci w oznaczonej grupie wieku może wywrzeć negatywny wpływ na rozwój demograficzny gminy w okresie perspektywnym.



Wykres 3 Struktura wieku i płci w gminie Iława w 2014 r.



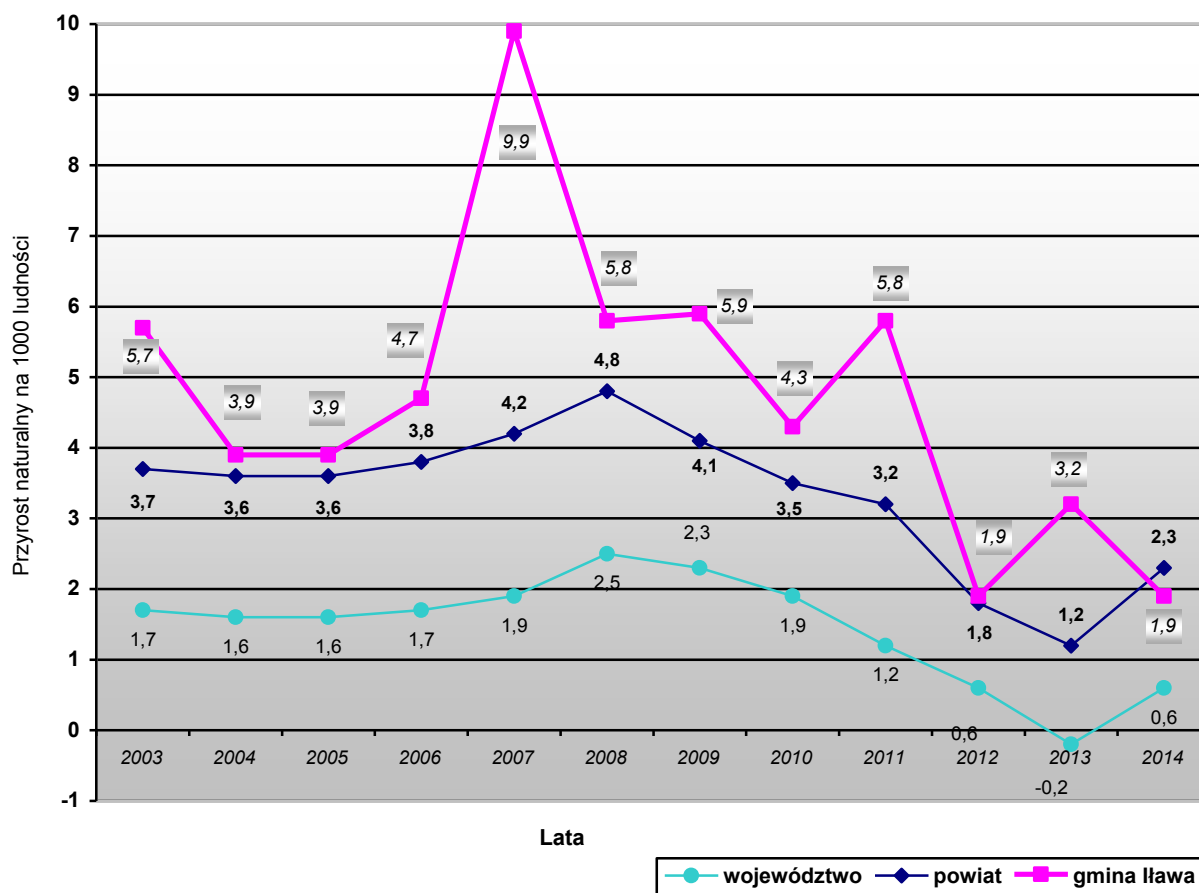
W analizowanym okresie poziom przyrostu naturalnego w gminie Iława uległ znacznym wahaniom i był znacznie wyższy zarówno w porównaniu do średnich w powiecie i w województwie. Na tę sytuację głównie miała wpływ wysoka liczba urodzeń, a w szczególności w latach 2007 (199 urodzeń) i 2008 (165 urodzeń) oraz szczególnie wysoka liczba zgonów odnotowana w trzech ostatnich latach: 2012 (123 zgony), 2013 (110 zgonów) i 2014 (111 zgonów) i miała ona bardzo istotny wpływ na poziom przyrostu naturalnego w tych latach.

Proces spadku przyrostu naturalnego rozpoczął się w latach 90-tych i spowodowany był drastycznym zmniejszeniem urodzeń (ze 199 urodzeń w 1995 r. do 135 w 2014 r.).

Sytuację tę w gminie Iława na tle powiatu oraz województwa w latach 2003-2014 przedstawia poniższy wykres.



Wykres 4. Przyrost naturalny na 1000 ludności.



Wskaźnikiem obrazującym bieżące tendencje demograficzne mieszkańców jest ilość zawieranych małżeństw. W roku 2014 na terenie gminy zawarto 56 małżeństw (4,4 na 1000 mieszkańców) i jest to wartość znacznie niższa w porównaniu do średniej w powiecie (5,2) oraz w województwie (4,8). W porównaniu do roku 2008 (w którym zawarto 111 małżeństw) liczba zawartych małżeństw w gminie Iława spadła prawie o połowę, tj. o 45% i może mieć wpływ na poziom przyrostu naturalnego w latach następnych.

Czynnikiem w znacznym stopniu wpływającym na rozwój demograficzny jest dodatnie saldo migracji, wskazujące na napływ ludności do gminy. Jednak w badanym okresie przyjmuje ono coraz mniejsze rozmiary. W 2013 r. odnotowano ujemne saldo migracji, które wyniosło ogółem minus 16 osób.

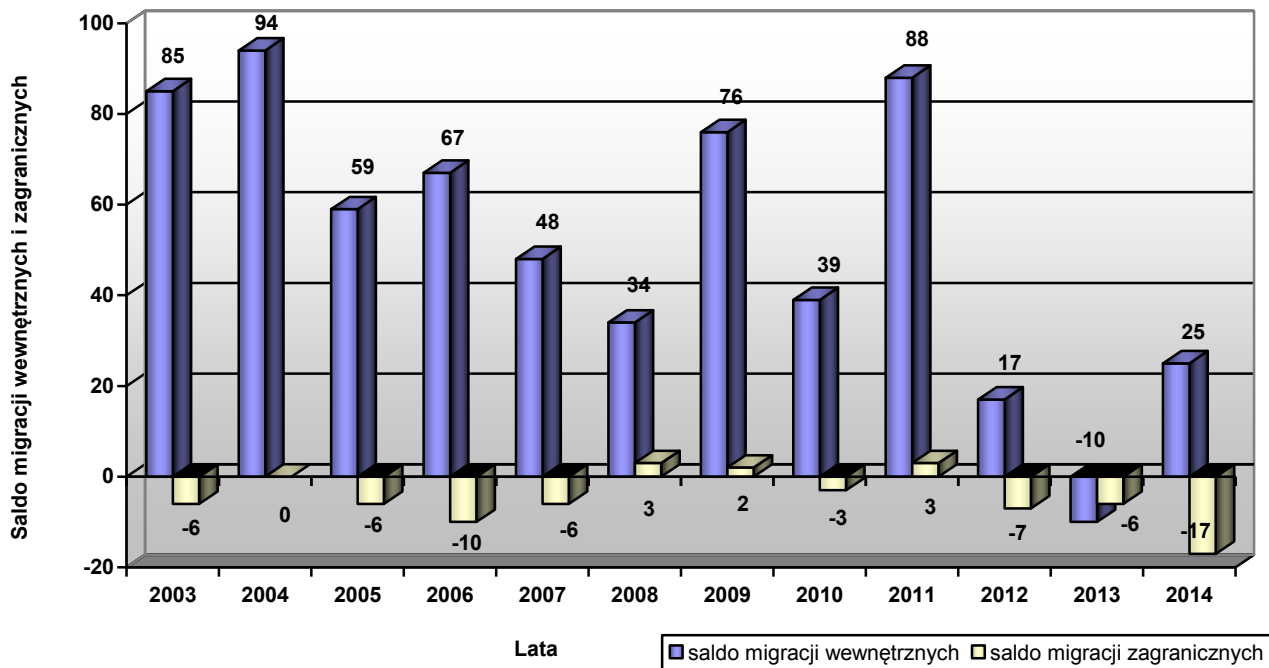
Ujemne migracje są bardzo niepokojącym zjawiskiem, wpływającym niekorzystnie na sytuację demograficzną gminy, gdyż dotyczą zazwyczaj odpływu ludzi młodych i dobrze wykształconych. Jednakże odpływ ludności z gminy odnotowany został jedynie w 2013 r., natomiast zjawisko to bardzo mocno dotyka zarówno gminy powiatu iławskiego jak i całego województwa na przestrzeni dwunastu ostatnich lat.

W analizowanym okresie migracje zagraniczne nie miały istotnego znaczenia. Największy odpływ ludności za granicę zanotowano w 2014 r., bo aż 17 osób oraz w 2006 r. 10 osób.

Duże znaczenie miały natomiast migracje wewnętrzne. Największy napływ ludności do gminy zanotowano w 2004 r., bo aż 94 osoby. Szczegółową sytuację w gminie w latach 2003-2014 przedstawia poniższy wykres.

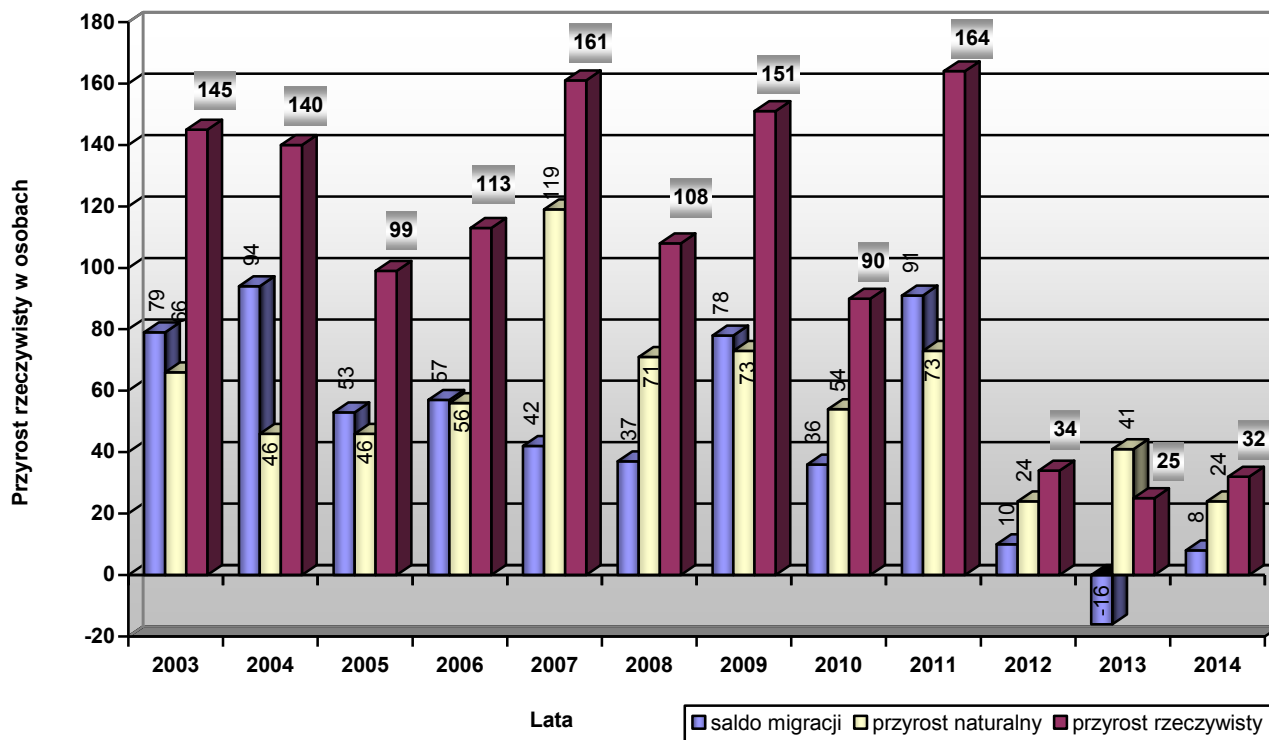


Wykres 5 Saldo migracji wewnętrznych i zagranicznych w gminie Iława.



Wzrost liczby ludności Iławy jest przede wszystkim efektem dodatniego salda migracji ale także, choć w mniejszym stopniu, wysokiego przyrostu naturalnego. Zjawisko to ilustruje poniższy wykres, przedstawiający przyrost rzeczywisty w badanym okresie.

Wykres 5 Przyrost rzeczywisty w latach 2003-2014 w gminie Iława.





Najnowsza prognoza ludności GUS na lata 2014 – 2050* zakłada

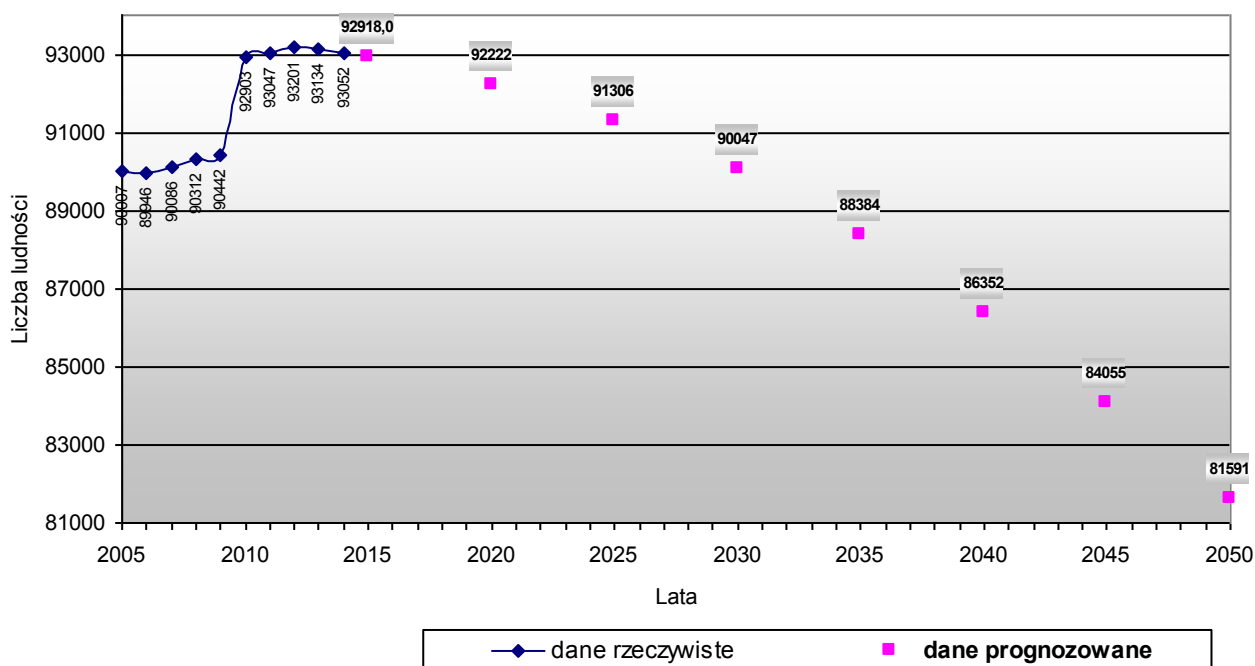
systematyczny spadek liczby ludności powiatu iławskiego. Populacja powiatu zmniejszy się z 93 052 w 2014 r. do 81 591 w 2050 r.

Głównymi przyczynami ubytku ludności powiatu będzie malejąca liczba urodzeń i wzrost liczby zgonów. W następstwie przewidywanych zmian w intensywności urodzeń i zgonów, w całym okresie prognozy, utrzymywał się będzie ujemny przyrost naturalny. Na zmniejszenie się liczby ludności będą miały wpływ także migracje. W kolejnych latach prognozy zakłada się ujemne saldo migracji tzn., że odpływ migracyjny ludności będzie wyższy niż napływ.

W konsekwencji tych zmian nastąpią znaczące zmiany nie tylko w liczbie ludności, również w strukturze wieku ludności. Systematycznie zmniejszała się będzie odsetek dzieci w wieku 0–14 lat i osób dorosłych w wieku 15–64 lata, natomiast wzrastał udział osób starszych w wieku 65 lat i więcej. Przewidywane są niekorzystne zmiany w strukturze wieku ludności praktycznie w całym prognozowanym okresie, a będą one dotyczyły głównie:

- starzenia się całego społeczeństwa,
- starzenia się zasobów siły roboczej,
- zmniejszania się liczby i udziału osób w wieku produkcyjnym w ogólnej populacji ludności,
- wzrostu współczynnika obciążenia demograficznego, zwłaszcza grupą wieku poprodukcyjnego.

Wykres 5 Prognoza liczby ludności dla powiatu iławskiego na lata 2015-2050



Liczba osób w wieku:

- 0-14 - z poziomu 15 925 w 2013 r. zmaleje do 10 493 w 2050 r.;
- 15-64 - z poziomu 66 029 w 2013 r. zmaleje do 45 708 w 2050 r.;
- +65 - z poziomu 11 180 w 2013 r. wzrośnie do 25 390 w 2050 r.;

* Prognoza ludności na lata 2014-2015, Główny Urząd Statystyczny, Warszawa 2014



Starzenie się społeczeństwa spowoduje znaczące ubytki ludności w wieku mobilnym, a także jej przesunięcia w kierunku niemobilnych grup wieku.

Biorąc pod uwagę bardzo korzystną sytuację demograficzną w gminie Iława na tle powiatu iławskiego w ostatnich latach należy przyjąć optymistyczny scenariusz i założyć dotychczasowy poziom liczby ludności w gminie przynajmniej na kolejne 15-20 lat.

4. Analiza sytuacji planistycznej na terenie gminy Iława

W gminie Iława obowiązuje Studium uwarunkowań i kierunków zagospodarowania przestrzennego przyjęte uchwałą nr XLVII/454/2010 Rady Gminy Iława z dnia 5 listopada 2010 r. Ww. studium jest już drugą edycją tego strategicznego dokumentu dla gminy i stanowi zmianę studium uchwalonego przez Radę Gminy Iława uchwałą Nr XIX/146/2000 z dnia 14 kwietnia 2000 r. Obowiązujący dokument składa się z następujących części:

I część – Studium Uwarunkowań i Kierunków Zagospodarowania Przestrzennego, zatytułowana „Uwarunkowania Rozwoju Gminy Iława”, która zawiera:

- stan zasobów przyrodniczych, w tym elementy ekofizjograficzne;
- stan zasobów kultury materialnej;
- funkcjonowanie usług publicznych i stan wyposażenia obiektów;
- rozwiązania komunikacji i infrastruktury technicznej.

II część – Studium Uwarunkowań i Kierunków Zagospodarowania Przestrzennego, zatytułowana „Kierunki Zagospodarowania Przestrzennego Gminy Iława”, która zawiera:

- rysunek „studium” – mapa w skali 1:25000;
- rysunki uzupełniające w skali zmniejszonej do formatu A4:
 - Kierunki zagospodarowania przestrzennego elektroenergetyki;
 - Kierunki zagospodarowania przestrzennego infrastruktury technicznej;
 - Kierunki zagospodarowania przestrzennego dóbr kultury – archeologia;
 - Kierunki zagospodarowania przestrzennego dóbr kultury – obiekty zabytkowe.

Na tle uwarunkowań zawartych w części I, w kierunkach rozwoju gminy zostały przedstawione następujące zagadnienia:

- dotychczasowe przeznaczenie, zagospodarowanie i uzbrojenie terenu;
- występowanie obiektów i terenów chronionych szczególnymi przepisami;
- stan ładu przestrzennego i wymogów jego ochrony;
- funkcjonowanie rolniczej przestrzeni produkcyjnej, w tym prawa własności gruntów;
- występowanie obiektów i terenów chronionych szczególnymi przepisami;
- występowanie obszarów objętych ochroną środowiska przyrodniczego i kulturowego;
- wartości zasobów przyrodniczych i zagrożenia środowiskowe;
- jakość życia mieszkańców, w tym ochrony zdrowia;



- obszary rolniczej przestrzeni produkcyjnej i leśnej, w tym wyłączone z zabudowy;
- obszary, które mogą być przeznaczone pod zabudowę, ze wskazaniem obszarów przewidzianych dla zorganizowanej działalności inwestycyjnej;
- rozwój układów komunikacyjnych, w tym obwodnic miejscowości;
- obszary, dla których sporządzenie miejscowych planów zagospodarowania przestrzennego jest celowe;
- rozwój przestrzenny jednostek osadniczych;
- możliwości i warunki lokalizowania farm wiatrowych;
- możliwości i warunki lokalizowania stacji bazowych telefonii komórkowej;
- przeznaczanie gruntów pod zalesienia;
- dostosowanie rozwiązań przestrzennych do obowiązującego stanu prawnego.

Głównym instrumentem kształtującym politykę przestrzenną w gminie Ława są miejscowe plany zagospodarowania przestrzennego. Aktualnie na terenie gminy obowiązują 24 miejscowe plany, które pokrywają całą powierzchnię gminy. Taką sytuację należy określić jako szczególnie korzystną. Plany te ustalają przeznaczenie terenu, rozmieszczenie inwestycji celu publicznego oraz określają sposób zagospodarowania i warunki zabudowy. Niemniej jednak należy przeanalizować czy obowiązujące plany miejscowe zapewniają realizację polityki przestrzennej określonej w obowiązującym studium jak również spełniają oczekiwania mieszkańców gminy Ława.

Na szczególną uwagę zasługuje fakt, że gmina posiada obowiązujący miejscowy plan sporządzony w skali 1:25000 na teren całej gminy wraz z planami "szczegółowymi" w skali 1:5000 na wszystkie jednostki osadnicze (47 obszarów), sporządzone na podstawie nieobowiązującej ustawy z dnia 7 lipca 1994 r. o zagospodarowaniu przestrzennym (tekst jednolity: Dz. U. Nr 15 z 1999 r. poz. 139 z późniejszymi zmianami). Na podstawie ww. ustawy sporządzono jeszcze trzy plany, które zachowały moc. Obejmują one tereny Nowej Wsi, Siemian i Szalkowa.

Pozostałe dwadzieścia opracowań zostało sporządzonych na podstawie ustawy z dnia 27 marca 2003 r. o planowaniu i zagospodarowaniu przestrzennym i stanowią one zmiany ww. planów sporządzonych na podstawie ustawy z 1994 r.



II. Ocena aktualności obowiązujących miejscowych planów zagospodarowania przestrzennego

1. Ocena zgodności obowiązujących miejscowych planów zagospodarowania przestrzennego z aktualną ustawą o planowaniu i zagospodarowaniu przestrzennym oraz z odrębnymi przepisami prawa.

Ze względu na fakt, że urbanistyka jest zagadnieniem interdyscyplinarnym, poza ustawą o planowaniu i zagospodarowaniu przestrzennym należy przeanalizować zmiany prawne w otoczeniu wspomnianej ustawy o pizp. W okresie 14 lat, tj. od momentu uchwalenia w gminie Iława najstarszego planu miejscowego, który zachował moc, uległo zmianom bardzo wiele przepisów prawa materialnego. Obok ustawy o planowaniu i zagospodarowaniu przestrzennym są one instrumentami realizacji ustaleń zawartych w dokumentach planistycznych.

Do tych głównych przepisów należą m.in. ustawy:

- prawo budowlane,
- prawo ochrony środowiska,
- prawo wodne,
- prawo geologiczne i górnicze,
- ustawa o ochronie gruntów rolnych i leśnych,
- ustawa o ochronie przyrody,
- ustawa o ochronie zabytków i opiece nad zabytkami,
- ustawa o drogach publicznych,
- ustawa o gospodarce nieruchomościami,
- ustawa o udostępnianiu informacji o środowisku i jego ochronie, udziale społeczeństwa w ochronie środowiska oraz o ocenach oddziaływania na środowisko,
- ustawa o odnawialnych źródłach energii
- ustawa o zmianie niektórych ustaw w związku ze wzmocnieniem narzędzi ochrony krajobrazu.

Zgodnie z art. 15. ustawy z dnia 27 marca 2003 r. o planowaniu i zagospodarowaniu przestrzennym (Dz.U. z 2015 r. poz. 199 z późn. zmianami) w planie miejscowym określa się obowiązkowo:

- 1) przeznaczenie terenów oraz linie rozgraniczające tereny o różnym przeznaczeniu lub różnych zasadach zagospodarowania;
- 2) zasady ochrony i kształtowania ładu przestrzennego;
- 3) zasady ochrony środowiska, przyrody i krajobrazu kulturowego;
- 4) zasady ochrony dziedzictwa kulturowego i zabytków oraz dóbr kultury współczesnej;



- 5) wymagania wynikające z potrzeb kształtowania przestrzeni publicznych;
- 6) zasady kształtowania zabudowy oraz wskaźniki zagospodarowania terenu, maksymalną i minimalną intensywność zabudowy jako wskaźnik powierzchni całkowitej zabudowy w odniesieniu do powierzchni działki budowlanej, minimalny udział procentowy powierzchni biologicznie czynnej w odniesieniu do powierzchni działki budowlanej, maksymalną wysokość zabudowy, minimalną liczbę miejsc do parkowania w tym miejsca przeznaczone na parkowanie pojazdów zaopatrzonych w kartę parkingową i sposób ich realizacji oraz linie zabudowy i gabaryty obiektów;
- 7) granice i sposoby zagospodarowania terenów lub obiektów podlegających ochronie, ustalonych na podstawie odrębnych przepisów, w tym terenów górniczych, a także obszarów szczególnego zagrożenia powodzią oraz obszarów osuwania się mas ziemnych;
- 8) szczegółowe zasady i warunki scalania i podziału nieruchomości objętych planem miejscowym;
- 9) szczególne warunki zagospodarowania terenów oraz ograniczenia w ich użytkowaniu, w tym zakaz zabudowy;
- 10) zasady modernizacji, rozbudowy i budowy systemów komunikacji i infrastruktury technicznej;
- 11) sposób i termin tymczasowego zagospodarowania, urządzania i użytkowania terenów;
- 12) stawki procentowe, na podstawie których ustala się opłatę, o której mowa w art. 36 ust. 4. przedmiotowej ustawy.

Tabela 2 Analiza obowiązujących planów zagospodarowania przestrzennego na terenie gminy Iława:

Obowiązujący MPZP (Nr uchwały, nazwa planu)	Ocena zgodność planu z ustawą o planowaniu i zagospodarowaniu przestrzennym z dnia 27 marca 2003 r. (Dz.U. z 2015 r. poz. 199 z późn. zmianami)
V.35.2015 Siemiany	Plan uchwalony na podstawie najnowszej nowelizacji ustawy o pizp
XVIII.163.12 Kamień Duży	<p>W planie występują zapisy niedopuszczalne, ze względu na utrwalone orzecznictwo sądowe i nadzór wojewody:</p> <ul style="list-style-type: none"> – Plan może jedynie określać minimalną powierzchnię nowowydzielanej działki, ustalanie zasad podziału terenu, poza procedurą scalenia i podziału, może stanowić wyłącznie treść informacyjną. – Zapisy uregulowane przepisami prawa wyższego rzędu (ustawa, rozporządzenie) dot. uzgodnień inwestycji przez dysponentów sieci. – Zapisy dopuszczające inwestycje, w tym również celu publicznego, których oddziaływanie jest związane z ograniczeniem wyznaczonego w planie przeznaczenia terenu, nie wyznaczając ich lokalizacji i strefy oddziaływania (sieć gazowa). <p>Plan nie określa:</p> <ul style="list-style-type: none"> – parametrów obiektów budowlanych takich jak wskaźnik intensywności zabudowy.
XI.96.11 Stradomno	W planie występują zapisy niedopuszczalne, ze względu na utrwalone orzecznictwo sądowe i nadzór wojewody:



	<ul style="list-style-type: none"> – Plan może jedynie określać minimalną powierzchnię nowowydzielanej działki, ustalanie zasad podziału terenu, poza procedurą scalenia i podziału, może stanowić wyłącznie treść informacyjną. – Zapisy uregulowane przepisami prawa wyższego rzędu (ustawa, rozporządzenie) dot. uzgodnień inwestycji przez Wojewódzkiego Konserwatora Zabytków. – Zapisy dopuszczające inwestycje, w tym również celu publicznego, których oddziaływanie jest związane z ograniczeniem wyznaczonego w planie przeznaczenia terenu, nie wyznaczając ich lokalizacji i strefy oddziaływania (sieć gazowa). <p>Plan zakazuje lokalizacji obiektów handlowych o powierzchni sprzedaży przekraczającej 400 m², tymczasem zapis z ustawy odnoszący się do takich obiektów został uchylony przez Trybunał Konstytucyjny.</p> <p>Plan nie określa:</p> <ul style="list-style-type: none"> – parametrów obiektów budowlanych takich jak wskaźnik intensywności zabudowy.
VII.64.11 Jazdźówki Tynwałd	<p>W planie występują zapisy niedopuszczalne, ze względu na utrwalone orzecznictwo sądowe i nadzór wojewody:</p> <ul style="list-style-type: none"> – Plan może jedynie określać minimalną powierzchnię nowowydzielanej działki, ustalanie zasad podziału terenu, poza procedurą scalenia i podziału, może stanowić wyłącznie treść informacyjną. – Zapisy dopuszczające inwestycje, w tym również celu publicznego, których oddziaływanie jest związane z ograniczeniem wyznaczonego w planie przeznaczenia terenu, nie wyznaczając ich lokalizacji i strefy oddziaływania (sieć gazowa). <p>Plan nie określa:</p> <ul style="list-style-type: none"> – Parametrów obiektów budowlanych takich jak wskaźnik intensywności zabudowy.
IV.32.11 Nowa Wieś	<p>W planie występują zapisy niedopuszczalne, ze względu na utrwalone orzecznictwo sądowe i nadzór wojewody:</p> <ul style="list-style-type: none"> – Plan może jedynie określać minimalną powierzchnię nowowydzielanej działki, ustalanie zasad podziału terenu, poza procedurą scalenia i podziału, może stanowić wyłącznie treść informacyjną. <p>Plan nie określa:</p> <ul style="list-style-type: none"> – Parametrów obiektów budowlanych takich jak wskaźnik intensywności zabudowy.
IV.31.11 Jazdźówki Tynwałd	<p>W planie występują zapisy niedopuszczalne, ze względu na utrwalone orzecznictwo sądowe i nadzór wojewody:</p> <ul style="list-style-type: none"> – Zapisy uregulowane przepisami prawa wyższego rzędu (ustawa, rozporządzenie) dot. uzgodnień inwestycji przez Wojewódzkiego Konserwatora Zabytków.
XXXVIII.385.09 Szymbark	<p>W planie występują zapisy niedopuszczalne, ze względu na utrwalone orzecznictwo sądowe i nadzór wojewody:</p> <ul style="list-style-type: none"> – Plan może jedynie określać minimalną powierzchnię nowowydzielanej działki, ustalanie zasad podziału terenu, poza



	<p>procedurą scalenia i podziału, może stanowić wyłącznie treść informacyjną.</p> <p>Plan nie określa:</p> <ul style="list-style-type: none"> – Parametrów obiektów budowlanych takich jak wskaźnik intensywności zabudowy.
XXIV.249.08 Jażdżówki Tynwałd	<p>W planie występują zapisy niedopuszczalne, ze względu na utrwalone orzecznictwo sądowe i nadzór wojewody:</p> <ul style="list-style-type: none"> – Zapisy uregulowane przepisami prawa wyższego rzędu (ustawa, rozporządzenie) dot. uzgodnień inwestycji przez Wojewódzkiego Konserwatora Zabytków oraz definicji powierzchni biologicznie czynnej. <p>Plan nie określa:</p> <ul style="list-style-type: none"> – Parametrów obiektów budowlanych takich jak wskaźnik intensywności zabudowy.
XXIV.248.08 Radomek	<p>Plan nie określa:</p> <ul style="list-style-type: none"> – parametrów obiektów budowlanych takich jak: wskaźnika intensywności zabudowy;
XXIV.247.08 Karaś	<p>W planie występują zapisy niedopuszczalne, ze względu na utrwalone orzecznictwo sądowe i nadzór wojewody:</p> <ul style="list-style-type: none"> – Plan może jedynie określać minimalną powierzchnię nowowydzielanej działki, ustalanie zasad podziału terenu, poza procedurą scalenia i podziału, może stanowić wyłącznie treść informacyjną. <p>Plan nie określa:</p> <ul style="list-style-type: none"> – Parametrów obiektów budowlanych takich jak: wskaźnika intensywności zabudowy, powierzchnia biologicznie czynna.
XXIV.246.08 Karaś	<p>W planie występują zapisy niedopuszczalne, ze względu na utrwalone orzecznictwo sądowe i nadzór wojewody:</p> <ul style="list-style-type: none"> – Plan może jedynie określać minimalną powierzchnię nowowydzielanej działki, ustalanie zasad podziału terenu, poza procedurą scalenia i podziału, może stanowić wyłącznie treść informacyjną. <p>Plan nie określa:</p> <ul style="list-style-type: none"> – Parametrów obiektów budowlanych takich jak wskaźnik intensywności zabudowy.
VIII.65.07 Siemiany	<p>W planie występują zapisy niedopuszczalne, ze względu na utrwalone orzecznictwo sądowe i nadzór wojewody:</p> <ul style="list-style-type: none"> – Zapis dot. orientacyjnej lokalizacji linii rozgraniczających drogi publiczne. <p>Plan nie określa:</p> <ul style="list-style-type: none"> – Parametrów obiektów budowlanych takich jak: wskaźnik intensywności zabudowy, wysokości zabudowy (określona w metrach). – Obszarów chronionych na podstawie ustawy o ochronie przyrody: Park Krajobrazowy i Natura 2000
XXXIX.348.2006 Kamień Duży, Szałkowo	<p>W planie występują zapisy niedopuszczalne, ze względu na utrwalone orzecznictwo sądowe i nadzór wojewody:</p> <ul style="list-style-type: none"> – Plan może jedynie określać minimalną powierzchnię nowowydzielanej działki, ustalanie zasad podziału terenu, poza



	<p>procedurą scalenia i podziału, może stanowić wyłącznie treść informacyjną.</p> <ul style="list-style-type: none"> – Zapisy uregulowane przepisami prawa wyższego rzędu (ustawa, rozporządzenie) dot. uzgodnień inwestycji przez Wojewódzkiego Konserwatora Zabytków. – Zapisy dopuszczające inwestycje, w tym również celu publicznego, których oddziaływanie jest związane z ograniczeniem wyznaczonego w planie przeznaczenia terenu, nie wyznaczając ich lokalizacji i strefy oddziaływania (sieć gazowa). <p>Plan nie określa:</p> <ul style="list-style-type: none"> – Parametrów obiektów budowlanych takich jak: wskaźnika intensywności zabudowy, wysokość zabudowy (określonej w metrach). – Obszarów chronionych na podstawie ustawy o ochronie przyrody: Obszarów Chronionego Krajobrazu i Natura 2000.
<p>XXXIX.347.2006 Szałkowo</p>	<p>W planie występują zapisy niedopuszczalne, ze względu na utrwalone orzecznictwo sądowe i nadzór wojewody:</p> <ul style="list-style-type: none"> – Plan może jedynie określać minimalną powierzchnię nowowydzielanej działki, ustalanie zasad podziału terenu, poza procedurą scalenia i podziału, może stanowić wyłącznie treść informacyjną. – Zapisy uregulowane przepisami prawa wyższego rzędu (ustawa, rozporządzenie) dot. uzgodnień inwestycji przez Wojewódzkiego Konserwatora Zabytków. <p>Plan nie określa:</p> <ul style="list-style-type: none"> – parametrów obiektów budowlanych takich jak: wskaźnik intensywności zabudowy, wysokość zabudowy (określona w metrach); – Obszarów chronionych na podstawie ustawy o ochronie przyrody: Obszarów Chronionego Krajobrazu i Natura 2000.
<p>XXXVI.321.2006 Nowa Wieś</p>	<p>W planie występują zapisy niedopuszczalne, ze względu na utrwalone orzecznictwo sądowe i nadzór wojewody:</p> <ul style="list-style-type: none"> – Plan może jedynie określać minimalną powierzchnię nowowydzielanej działki, ustalanie zasad podziału terenu, poza procedurą scalenia i podziału, może stanowić wyłącznie treść informacyjną. – Zapisy dopuszczające inwestycje, w tym również celu publicznego, których oddziaływanie jest związane z ograniczeniem wyznaczonego w planie przeznaczenia terenu, nie wyznaczając ich lokalizacji i strefy oddziaływania (sieć gazowa). <p>Plan nie określa:</p> <ul style="list-style-type: none"> – parametrów obiektów budowlanych takich jak: wskaźnik intensywności zabudowy, wysokość zabudowy (określona w metrach),
<p>XXXVI.320.2006 Nowa Wieś</p>	<p>W planie występują zapisy niedopuszczalne, ze względu na utrwalone orzecznictwo sądowe i nadzór wojewody:</p> <ul style="list-style-type: none"> – Plan może jedynie określać minimalną powierzchnię nowowydzielanej działki, ustalanie zasad podziału terenu, poza procedurą scalenia i podziału, może stanowić wyłącznie treść



	<p>informacyjną.</p> <ul style="list-style-type: none"> – Zapisy uregulowane przepisami prawa wyższego rzędu (ustawa, rozporządzenie) dot. uzgodnień inwestycji przez Wojewódzkiego Konserwatora Zabytków. – Zapisy dopuszczające inwestycje, w tym również celu publicznego, których oddziaływanie jest związane z ograniczeniem wyznaczonego w planie przeznaczenia terenu, nie wyznaczając ich lokalizacji i strefy oddziaływania (sieć gazowa). <p>Plan nie określa:</p> <ul style="list-style-type: none"> – parametrów obiektów budowlanych takich jak: wskaźnik intensywności zabudowy, wysokość zabudowy (określona w metrach),
XXXIX.346.2006 zm. mpzp ogólnego	Odrębna analiza
XIII.111.03 Szczepkowo B	<p>Plan nie określa:</p> <ul style="list-style-type: none"> – parametrów obiektów budowlanych takich jak: wskaźnika intensywności zabudowy, powierzchni zabudowy, wysokości zabudowy (określonej w metrach); – terenów pod względem dopuszczalnego poziomu hałasu, o których mowa w przepisach odrębnych o ochronie środowiska; – Obszarów chronionych na podstawie ustawy o ochronie przyrody: Natura 2000.
XIII.110.03 Szczepkowo A	<p>Plan nie określa:</p> <ul style="list-style-type: none"> – Parametrów obiektów budowlanych takich jak: wskaźnika intensywności zabudowy, powierzchni biologicznie czynnej, wysokości zabudowy (określonej w metrach); – Terenów pod względem dopuszczalnego poziomu hałasu, o których mowa w przepisach odrębnych o ochronie środowiska; – Obszarów chronionych na podstawie ustawy o ochronie przyrody: Obszarów Chronionego Krajobrazu i Natura 2000
XIII.109.03 Szymbark	<p>Plan nie określa:</p> <ul style="list-style-type: none"> – Parametrów obiektów budowlanych takich jak: wskaźnika intensywności zabudowy, powierzchni zabudowy, wysokości zabudowy (określonej w metrach); – Terenów pod względem dopuszczalnego poziomu hałasu, o których mowa w przepisach odrębnych o ochronie środowiska; – Obszarów chronionych na podstawie ustawy o ochronie przyrody: Obszarów Chronionego Krajobrazu i Natura 2000.
XIII.108.2003 plan ogólny	Odrębna analiza
XL.413.2002 Siemiany	<p>Plan nie określa:</p> <ul style="list-style-type: none"> – Parametrów obiektów budowlanych takich jak: wskaźnika intensywności zabudowy, powierzchnia zabudowy, powierzchni biologicznie czynnej, wysokości zabudowy (określonej w metrach); – Terenów pod względem dopuszczalnego poziomu hałasu, o których mowa w przepisach odrębnych o ochronie środowiska; – Obszarów chronionych na podstawie ustawy o ochronie przyrody: Park Krajobrazowy, Natura 2000.



<p>XL.412.2002 Siemiany</p>	<p>Plan nie określa:</p> <ul style="list-style-type: none"> – Parametrów obiektów budowlanych takich jak: wskaźnika intensywności zabudowy, powierzchni biologicznie czynnej, wysokości zabudowy (określonej w metrach); – Terenów pod względem dopuszczalnego poziomu hałasu, o których mowa w przepisach odrębnych o ochronie środowiska; – Obszarów chronionych na podstawie ustawy o ochronie przyrody: Natura 2000.
<p>XXXVII.389.2002 Szałkowo</p>	<p>W planie występują zapisy niedopuszczalne, ze względu na utrwalone orzecznictwo sądowe i nadzór wojewody:</p> <ul style="list-style-type: none"> – Zapisy uregulowane przepisami prawa wyższego rzędu (ustawa, rozporządzenie) dot. zasad sprzedaży dróg wewnętrznych. <p>Plan nie określa:</p> <ul style="list-style-type: none"> – Parametrów obiektów budowlanych takich jak: wskaźnika intensywności zabudowy, powierzchnia zabudowy, powierzchni biologicznie czynnej, wysokości zabudowy (określonej w metrach); – Terenów pod względem dopuszczalnego poziomu hałasu, o których mowa w przepisach odrębnych o ochronie środowiska; – Obszarów chronionych na podstawie ustawy o ochronie przyrody: Obszarów Chronionego Krajobrazu i Natura 2000.
<p>XXVI.255.2001 Nowa Wieś</p>	<p>W planie występują zapisy niedopuszczalne, ze względu na utrwalone orzecznictwo sądowe i nadzór wojewody:</p> <ul style="list-style-type: none"> – Zapisy uregulowane przepisami prawa wyższego rzędu (ustawa, rozporządzenie) dot. zasad sprzedaży dróg wewnętrznych. <p>Plan nie określa:</p> <ul style="list-style-type: none"> – Parametrów obiektów budowlanych takich jak: wskaźnik intensywności zabudowy, powierzchni biologicznie czynnej, wysokości zabudowy (określonej w metrach), – Terenów pod względem dopuszczalnego poziomu hałasu, o których mowa w przepisach odrębnych o ochronie środowiska

Ponadto wszystkie ww. plany nie odnoszą się do następujących zagadnień, które są wymagane przez aktualną ustawę:

1. Minimalnej liczby miejsc przeznaczonych na parkowanie pojazdów zaopatrzonych w kartę parkingową;
2. Granic i sposobów zagospodarowania terenów lub obiektów podlegających ochronie, ustalonych na podstawie odrębnych przepisów, w tym terenów górniczych, a także obszarów szczególnego zagrożenia powodzią oraz obszarów osuwania się mas ziemnych.

Na szczególną uwagę zasługuje plan miejscowy sporządzony dla terenu całej gminy, uchwalony przez Radę Gminy w Iławie uchwałą Nr XIII/108/2003 z dnia 3 grudnia 2003 r., zmieniony uchwałą Nr XXXIX/346/06 z dnia 31 maja 2006 r. Ocenę aktualności ww. planu przeprowadzono w dwóch aspektach. Po pierwsze oceniono treść planu pod względem zgodności z obowiązującą ustawą o pizp. Kolejnym etapem była ocena uwarunkowań przestrzennych gminy w porównaniu z zapisami planu.



1. Ustalenia planu niezgodne z obowiązującą ustawą o pizp:
 - a) Skala podkładów mapowych – 1:25000 i 1:5000- obowiązująca ustawa dopuszcza dla tego typu opracowań skalę 1:500, 1:1000, 1:2000;
 - b) Treść podkładów mapowych – mapa topograficzna, obowiązująca ustawa zastrzega, że tego typu opracowania muszą być sporządzone na mapie zasadniczej lub katastralnej pochodzącej z państwowych zasobów geodezyjnych i kartograficznych;
 - c) Brak linii rozgraniczających dróg i innych terenów o różnym przeznaczeniu lub zagospodarowaniu, brak stref ochronnych od linii wysokiego napięcia, pomimo dopuszczenia w tekście budowy elektrowni wiatrowych, brak jest określenia miejsc pod ich lokalizację na rysunku planu;
 - d) Brak linii zabudowy od dróg publicznych, a także kształtujących ład przestrzenny na rysunku ogólnym jak również na rysunkach szczegółowych;
 - e) Brak określonego: wskaźnika intensywności zabudowy, powierzchni biologicznie czynnej, wysokości zabudowy (określonej w metrach), minimalnej ilości miejsc postojowych w tym parkingów dla pojazdów zaopatrzonych w kartę parkingową;
 - f) Brak zasad określających ochronę i kształtowanie ładu przestrzennego (w tym sytuowanie reklam);
 - g) Plan miejscowy nie może dopuszczać inwestycji (nawet celu publicznego) których oddziaływanie jest związane z ograniczeniem wyznaczonego w planie przeznaczenia terenu, nie wyznaczając ich lokalizacji i strefy oddziaływania- § 32 oraz § 10 w odniesieniu do elektrowni wiatrowych;
 - h) Plan zawiera ustalenia przywołujące zakazy zawarte w rozporządzeniach wojewody dot. Obszarów Chronionego Krajobrazu i Parku Krajobrazowego oraz zarządzeniach ministra dot. Rezerwatów przyrody, co jest niezgodne z techniką prawodawczą, gdyż regulują to przepisy wyższego rzędu;
 - i) Brak obszarów szczególnego zagrożenia powodzią wyznaczonych od rzeki Drwęcy, Osy i Liwy.
2. Ustalenia planu niezgodne ze stanem faktycznym:
 - a) Plan ustala dla drogi krajowej nr 16 klasę techniczną GP, a obecne plany GDDKiA zakładają klasę techniczną S;
 - b) Plan wskazuje 21 dróg powiatowych, a obecnie w gminie jest ich 10;
 - c) Plan wskazuje 35 dróg gminnych, a obecnie w gminie jest 26 dróg publicznych gminnych;
 - d) Plan nie uwzględnia wszystkich obiektów zabytkowych będących pod ochroną;
 - e) Plan nie uwzględnia nowych form ochrony przyrody wprowadzonych na terenie gminy tj. obszarów Natura 2000;
 - f) Plan nie uwzględnia wyznaczonych terenów i obszarów górniczych.



Ponadto duże wątpliwości legislacyjne budzi zapis § 30 dot. planów miejscowych, które zachowują moc, gdyż § 2. 1. przedmiotowego planu stanowi, że ustalenia rysunku A obejmują obszar gminy w aktualnych granicach administracyjnych. Zgodnie z zasadami techniki prawodawczej, stanowiącymi, że akt prawny nowszy uchyla akt prawny starszy, oraz treścią § 2.1. wspomniane plany praktycznie zostały uchylone przez omawianą uchwałę Rady Gminy Iława.

Jednak należy mieć na uwadze fakt, że wszystkie analizowane plany są dokumentami obowiązującymi i organ nadzoru Wojewody Warmińsko-Mazurskiego nie usunął ich z obrotu prawnego. Wynika to m.in. z tego, że na czas uchwalania poszczególnych planów były one tworzone poprawnie i zgodnie z obowiązującymi wówczas przepisami.

3. Ocena zgodności obowiązujących miejscowych planów zagospodarowania przestrzennego z innymi dokumentami strategicznymi

System planowania przestrzennego w Polsce jest trójstopniowy. Dokumenty strategiczne są sporządzane na szczeblu krajowym - Koncepcja Przestrzennego Zagospodarowania Kraju, na szczeblu wojewódzkim - Plan Zagospodarowania Przestrzennego Województwa i na szczeblu gminnym - Studium Uwarunkowań i Kierunków Zagospodarowania Przestrzennego Gminy oraz Miejscowe Plany Zagospodarowania Przestrzennego. Tylko miejscowe plany mają status aktów prawa miejscowego ale wszystkie dokumenty są od siebie zależne i muszą uwzględniać swoje ustalenia. W związku z powyższym została przeanalizowana zgodność obowiązującego Studium gminy Iława z zadaniami określonymi w nowym Planie Zagospodarowania Przestrzennego Województwa Warmińsko-Mazurskiego uchwalonego dnia 27 maja 2015r. uchwałą nr VII/164/15 Sejmiku Województwa Warmińsko-Mazurskiego. Kolejnym krokiem jest weryfikacja zapisów miejscowych planów w stosunku do zapisów studium, które uwzględni wytyczne planu województwa.

Do głównych zadań wynikających z planu województwa, które kolejno należy zaimplementować do studium i do planów miejscowych są:

- 1) Przebudowa drogi nr 16 do klasy technicznej S;
- 2) Modernizacja linii kolejowych do odpowiednich prędkości przewozowych, w tym:
 - 161 - 200 km/h na linii Gdańsk - Warszawa,
 - 101 - 120km/h na linii Inowrocław - Korsze,zgodnie z Master Plan dla Transportu Kolejowego w Polsce do 2030 roku.
- 3) Zakaz lokalizacji elektrowni wiatrowych o wysokości powyżej 30m w odległości 2000m od zabudowań mieszkalnych.



4. Analiza stopnia realizacji zapisów miejscowych planów zagospodarowania przestrzennego

Tabela 3 Analiza stopnia realizacji zapisów miejscowych planów zagospodarowania przestrzennego na terenie gminy Iława:

Obowiązujący MPZP (Nr uchwały, nazwa planu)	Stopień realizacji zapisów miejscowego planu zagospodarowania przestrzennego
V.35.2015 Siemiany	0%
XVIII.163.12 Kamień Duży	0%
XI.96.11 Stradomno	5%
VII.64.11 Jażdżówki Tynwałd	50%
IV.32.11 Nowa Wieś	15%
IV.31.11 Jażdżówki Tynwałd	0%
XXXVIII.385.09 Szymbark	0%
XXIV.249.08 Jażdżówki Tynwałd	100%
XXIV.248.08 Radomek	10%
XXIV.247.08 Karaś	100%
XXIV.246.08 Karaś	20%
VIII.65.07 Siemiany	80%
XXXIX.348.2006 Kamień Duży, Szalkowo	10%
XXXIX.347.2006 Szalkowo	30%
XXXVI.321.2006 Nowa Wieś	40%
XXXVI.320.2006 Nowa Wieś	20%
XIII.111.03 Szczepkowo B	0%
XIII.110.03 Szczepkowo A	5%



XIII.109.03 Szymbark	50%
XL.413.2002 Siemiany	30%
XL.412.2002 Siemiany	20%
XXXVII.389.2002 Szałkowo	40%
XXVI.255.2001 Nowa Wieś	60%
XIII.108.2003 plan gminy Ława wraz ze zmianą z 2006 r.	
Borek	40%
Dół	25%
Drwęca	100%
Dziarnówko	75%
Dziarny	50%
Dziarny Oczyszczalnia	100%
Franciszkowo Dolne	50%
Franciszkowo Górne	40%
Frednowy	90%
Gałdowo	60%
Gardzień	95%
Gulb	80%
Gramoty	70%
Jezierzyce	30%
Jeziorno	70%
Julin	30%
Kałdunki	85%
Kalduny	85%
Kamień Duży	70%
Kamień Mały	65%
Kamionka	10%
Karaś	85%
Laseczno	60%
Laseczno Małe	85%



Ławice	70%
Makowo	50%
Matyki	55%
Mozgowo	75%
Nejdyki	65%
Pikus	20%
Radomek	75%
Rodzone	40%
Rudzienice	50%
Sarnówko	90%
Segnowy	90%
Siemiany	80%
Skarszewo	50%
Smolniki	80%
Stanowo	95%
Starzykowo	45%
Stradomno	35%
Szeplerzyzna	80%
Szymbark	45%
Tynwałd	75%
Wiewiórka	85%
Wikielec	70%
Wola Kamieńska	50%
Zabrowo	75%

Średnia realizacja zapisów planów miejscowych na terenie gminy Ława wynosi 53%.

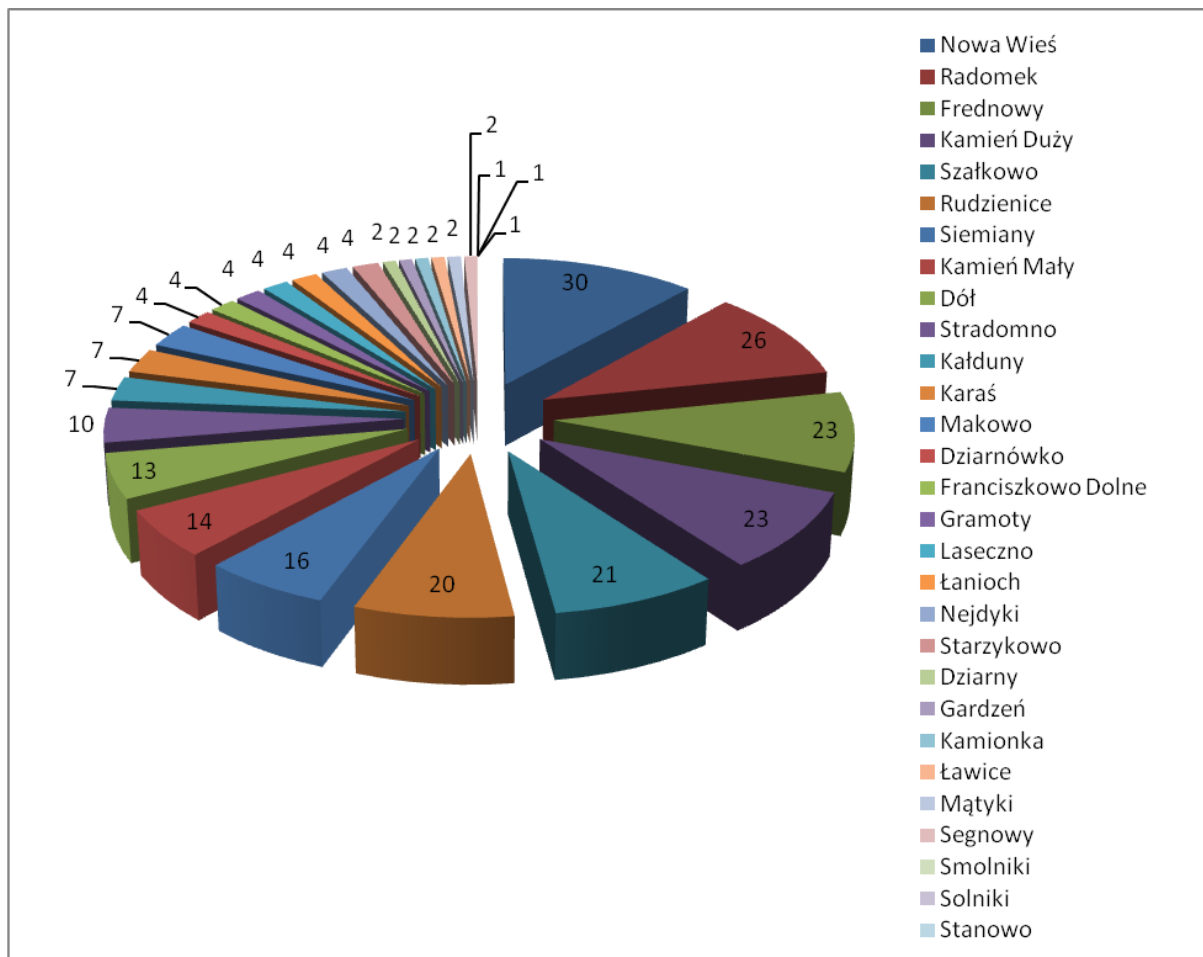
5. Analiza wniosków do miejscowych planów zagospodarowania przestrzennego

W okresie od 2004 r. do 2015 r. do Urzędu Gminy Ława wpłynęło 375 wniosków o zmianę miejscowego planu zagospodarowania przestrzennego. Z pośród tych wniosków obecnie 34 jest rozpatrywanych w związku z procedowanymi zmianami planów miejscowych.



Aż 86% złożonych wniosków dotyczy planu miejscowego z dnia 3 grudnia 2003 r. podjętego uchwałą Nr XIII/108/2003, który został sporządzony na cały obszar gminy.

Wykres 7 Rozkład złożonych wniosków w podziale na obręby geodezyjne

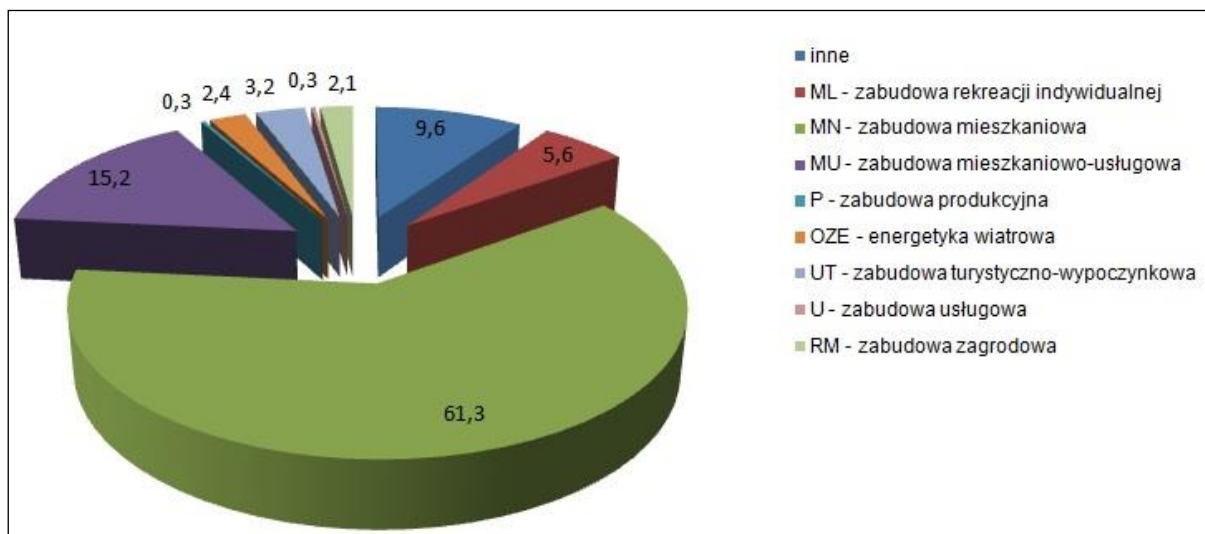


Źródło: Opracowanie własne

Z powyższego wykresu widać, że największa ilość wniosków skupia się miejscowościach w bezpośrednim sąsiedztwie miasta Ława oraz w pobliżu głównego szlaku komunikacyjnego w gminie tj. drogi krajowej nr 16.



Wykres 7 Procentowy rozkład złożonych wniosków w podziale na wnioskowane przeznaczenie terenu



Źródło: Opracowanie własne

Powyższe zestawienie wyraźnie pokazuje, że główne zamierzenia inwestycyjne skierowane są na szeroko rozumiane osadnictwo tj. zabudowa mieszkaniowa, zabudowa mieszkaniowo-usługowa, zabudowa zagrodowa (blisko 80%). Dużą część wniosków (blisko 10%) stanowią różnego rodzaju uwagi do zapisów obowiązujących planów miejscowych dot. np.: gabarytów budynków, linii zabudowy itp. Kolejna pod względem wielkości grupa (blisko 9%) to inwestycje związane z szeroko rozumianą turystyką i wypoczynkiem. Niepokojącym może być fakt, że w gminie oprócz jednego, praktycznie nie pojawiają się wnioski dot. nowych terenów, na których będą mogły być realizowane zakłady wytwórcze, przemysłowe lub bazy logistyczno-magazynowe. Takie inwestycje sprzyjają rozwojowi gminy, tworzeniu nowych miejsc pracy oraz zwiększają wpływy do budżetu gminy.

Wykaz wniosków o zmianę miejscowego planu zagospodarowania przestrzennego stanowi załącznik nr 2 .



III. Ocena aktualności obowiązującego Studium uwarunkowań i kierunków zagospodarowania przestrzennego gminy Iława

1. Ocena zgodności Studium uwarunkowań i kierunków zagospodarowania przestrzennego z aktualną ustawą o planowaniu i zagospodarowaniu przestrzennym i odrębnymi przepisami prawa.

Obowiązujące studium gminy Iława zostało uchwalone pod koniec 2010 r. Na przestrzeni pięciu lat ustawa o planowaniu i zagospodarowaniu przestrzennym była kilka razy zmieniana. Zaszły również zmiany prawne w otoczeniu planowania przestrzennego. Do głównych znowelizowanych przepisów prawa, mających wpływ na treść studium, obok ustawy o planowaniu i zagospodarowaniu przestrzennym, należą:

- prawo wodne,
- prawo geologiczne i górnicze,
- ustawa o odnawialnych źródłach energii
- ustawa o zmianie niektórych ustaw w związku ze wzmocnieniem narzędzi ochrony krajobrazu.

Zgodnie z art. 10. ustawy z dnia 27 marca 2003 r. o planowaniu i zagospodarowaniu przestrzennym (Dz.U. z 2015 r. poz. 199 z późn. Zmianami):

1. W studium uwzględnia się uwarunkowania wynikające w szczególności z:
 - 1) dotychczasowego przeznaczenia, zagospodarowania i uzbrojenia terenu;
 - 2) stanu ładu przestrzennego i wymogów jego ochrony;
 - 3) stanu środowiska, w tym stanu rolniczej i leśnej przestrzeni produkcyjnej, wielkości i jakości zasobów wodnych oraz wymogów ochrony środowiska, przyrody i krajobrazu, w tym krajobrazu kulturowego;
 - 4) stanu dziedzictwa kulturowego i zabytków oraz dóbr kultury współczesnej;
 - 5) rekomendacji i wniosków zawartych w audycie krajobrazowym lub określenia przez audyt krajobrazowy granic krajobrazów priorytetowych;
 - 6) warunków i jakości życia mieszkańców, w tym ochrony ich zdrowia;
 - 7) zagrożenia bezpieczeństwa ludności i jej mienia;
 - 8) potrzeb i możliwości rozwoju gminy;
 - 9) stanu prawnego gruntów;
 - 10) występowania obiektów i terenów chronionych na podstawie przepisów odrębnych;
 - 11) występowania obszarów naturalnych zagrożeń geologicznych;
 - 12) występowania udokumentowanych złóż kopalin, zasobów wód podziemnych oraz udokumentowanych kompleksów podziemnego składowania dwutlenku węgla;



- 13) występowania terenów górniczych wyznaczonych na podstawie przepisów odrębnych;
- 14) stanu systemów komunikacji i infrastruktury technicznej, w tym stopnia uporządkowania gospodarki wodno-ściekowej, energetycznej oraz gospodarki odpadami;
- 15) zadań służących realizacji ponadlokalnych celów publicznych;
- 16) wymagań dotyczących ochrony przeciwpowodziowej.

2. W studium określa się w szczególności:

- 1) kierunki zmian w strukturze przestrzennej gminy oraz w przeznaczeniu terenów, w tym wynikające z audytu krajobrazowego;
- 2) kierunki i wskaźniki dotyczące zagospodarowania oraz użytkowania terenów, w tym tereny wyłączone spod zabudowy;
- 3) obszary oraz zasady ochrony środowiska i jego zasobów, ochrony przyrody, krajobrazu, w tym krajobrazu kulturowego i uzdrowisk;
- 4) obszary i zasady ochrony dziedzictwa kulturowego i zabytków oraz dóbr kultury współczesnej;
- 5) kierunki rozwoju systemów komunikacji i infrastruktury technicznej;
- 6) obszary, na których rozmieszczone będą inwestycje celu publicznego o znaczeniu lokalnym;
- 7) obszary, na których rozmieszczone będą inwestycje celu publicznego o znaczeniu ponadlokalnym, zgodnie z ustaleniami planu zagospodarowania przestrzennego województwa i ustaleniami programów, o których mowa w art. 48 ust. 1;
- 8) obszary, dla których obowiązkowe jest sporządzenie miejscowego planu zagospodarowania przestrzennego na podstawie przepisów odrębnych, w tym obszary wymagające przeprowadzenia scaleń i podziału nieruchomości, a także obszary rozmieszczenia obiektów handlowych o powierzchni sprzedaży *powyżej 2000 m²* oraz obszary przestrzeni publicznej
- 9) obszary, dla których gmina zamierza sporządzić miejscowy plan zagospodarowania przestrzennego, w tym obszary wymagające zmiany przeznaczenia gruntów rolnych i leśnych na cele nierolnicze i nieleśne;
- 10) kierunki i zasady kształtowania rolniczej i leśnej przestrzeni produkcyjnej;
- 11) obszary szczególnego zagrożenia powodzią oraz obszary osuwania się mas ziemnych;
- 12) obiekty lub obszary, dla których wyznacza się w złożu kopaliny filar ochronny;
- 13) obszary pomników zagłady i ich stref ochronnych oraz obowiązujące na nich ograniczenia prowadzenia działalności gospodarczej, zgodnie z przepisami ustawy z dnia 7 maja 1999 r. o ochronie terenów byłych hitlerowskich obozów zagłady (Dz. U. Nr 41, poz. 412, z późn. zm.)
- 14) obszary wymagające przekształceń, rehabilitacji lub rekultywacji;
- 15) granice terenów zamkniętych i ich stref ochronnych;



16) obszary funkcjonalne o znaczeniu lokalnym, w zależności od uwarunkowań i potrzeb zagospodarowania występujących w gminie

Ponadto jeżeli na obszarze gminy przewiduje się wyznaczenie obszarów, na których rozmieszczone będą urządzenia wytwarzające energię z odnawialnych źródeł energii o mocy przekraczającej 100 kW, a także ich stref ochronnych związanych z ograniczeniami w zabudowie oraz zagospodarowaniu i użytkowaniu terenu; w studium ustala się ich rozmieszczenie.

Przeprowadzona analiza wskazuje nieaktualne elementy studium uwarunkowań i kierunków zagospodarowania przestrzennego wymagające aktualizacji, a w szczególności:

1. Analiza i ewentualne wskazanie terenów występowania obszarów naturalnych zagrożeń geologicznych.
2. Uzupełnienie treści studium o lokalizację udokumentowanych złóż kopalin oraz wyznaczonych terenów górniczych. Ponadto analiza uwarunkowań wynikających z występowania udokumentowanych kompleksów podziemnego składowania dwutlenku węgla.
3. Aktualizacja treści Studium dot. rozmieszczenia obiektów handlowych o powierzchni sprzedaży powyżej 2000 m².
4. Wyznaczenie w studium terenów szczególnego zagrożenia powodzią w tym również oznaczenia ich na rysunku studium.
5. Analiza i ewentualne wskazanie obszarów funkcjonalnych o znaczeniu lokalnym.
6. Analiza i wyznaczenie terenów pod rozwój usług, produkcji, składów i magazynów.
7. Wyznaczenie w studium obszarów, na których rozmieszczone będą urządzenia wytwarzające energię z odnawialnych źródeł energii o mocy przekraczającej 100 kW, a także ich stref ochronnych.

Stopień wykorzystania zapisów Studium:

Stopień wykorzystania zapisów obowiązującego studium jest ściśle powiązany ze stopniem realizacji zapisów miejscowych planów zagospodarowania przestrzennego. Powodem takiego stanu rzeczy jest fakt posiadania przez gminę Iława planów miejscowych na każdą miejscowość, oraz w niektórych przypadkach na tereny przyległe - rozwojowe. Tereny istniejącej zabudowy wskazane w studium obejmują obszary jednostek osadniczych generalizując ich granice, a tym samym zwiększając ich powierzchnie. Do tego dochodzą tereny rozwoju zabudowy wyznaczone dookoła prawie każdej miejscowości. W związku z tym, że plany miejscowe w gminie są zrealizowane w ok. 50%, a studium wyznacza ponad dwa razy więcej terenów pod rozwój zabudowy, stopień realizacji zapisów studium kształtuje się na poziomie 20%.



2. Ocena zgodności Studium uwarunkowań i kierunków zagospodarowania przestrzennego z innymi dokumentami strategicznymi

Zgodnie z art. 11 ust 4 ustawy z dnia 27 marca 2003 r. o planowaniu i zagospodarowaniu przestrzennym (Dz.U. z 2015 r. poz. 199 z późn. zmianami) studium uwzględnia ustalenia planu zagospodarowania województwa. Do głównych zadań wynikających z nowego Planu Zagospodarowania Przestrzennego Województwa Warmińsko-Mazurskiego uchwalonego 27 maja 2015r. Uchwałą nr VII/164/15 Sejmiku Województwa Warmińsko-Mazurskiego, na terenie gminy Ława należą:

- 1) Przebudowa drogi nr 16 do klasy technicznej S;
- 2) Rozbudowa drogi wojewódzkiej nr 521 na odcinku Susz – Ława do klasy technicznej G;
- 3) Rozbudowa drogi wojewódzkiej nr 536 na odcinku Ława - Samplawa wraz z ulicą Lubawską w Ławie do klasy technicznej G;
- 4) Modernizacja linii kolejowej E 65/C–E 65 na odcinku Warszawa – Gdynia w zakresie warstwy nadrzędnej LCS, ERTMS/ETCS/ GSM-R, DSAT oraz zasilania układu trakcyjnego;
- 5) Rozbudowa systemu zdalnej diagnostyki dla automatyki kolejowej i rozjazdów na liniach kolejowych E 65/C-E65 oraz nr 8 i 64 - prace przygotowawcze;
- 6) Modernizacja linii kolejowych do odpowiednich prędkości przewozowych, w tym:
 - 161 - 200 km/h na linii Gdańsk - Warszawa,
 - 101 - 120km/h na linii Inowrocław - Korsze,zgodnie z Master Plan dla Transportu Kolejowego w Polsce do 2030 roku;
- 7) Ochrona cennych zasobów przyrodniczych na terenie parków krajobrazowych Pomorza, Kujaw, Warmii i Mazur przed nadmierną i niekontrolowaną presją turystów;
- 8) Powstanie małej infrastruktury turystycznej w celu skanalizowania ruchu turystycznego i stworzenie warunków do uprawiania turystyki nieinwazyjnej na obszarach chronionych (Zespół Parków Krajobrazowych Pojezierza Ławskiego i Wzgórz Dylewskich).

Studium gminy Ława należy dostosować do nowego planu zagospodarowania przestrzennego województwa w zakresie rozwoju komunikacji. Dotyczy to zmian kategorii drogi krajowej nr 16 oraz modernizacji linii kolejowych Gdańsk – Warszawa i Inowrocław – Korsze. Pomimo, że plan województwa wskazuje zadania dla terenów parków krajobrazowych, które nie występują w studium, należy stwierdzić, iż w tym przypadku zapisy dokumentu gminnego czynią zadość wymogom prawnym. Szczegółowe ustalenia dla terenów objętych ochroną zawarte są w planie ochrony parku krajobrazowego sporządzanego na podstawie przepisów odrębnych i przez inne organy administracji publicznej. Zwrócić uwagę należy również na fakt, że plan województwa bardzo rygorystycznie podchodzi do kwestii lokalizacji elektrowni wiatrowych. Wprawdzie z mapy nr 50 do planu województwa wynika możliwość rozwoju dużej energetyki, to treść planu wprowadza ograniczenia mówiące o zakazie lokalizacji masztów elektrowni wiatrowych o wysokości powyżej 30 m, w odległości 2 km od zabudowań mieszkalnych. W związku z tym



obecne zapisy dopuszczające elektrownie wiatrowe są niezgodne zarówno z aktualną ustawą o pizp jak i planem województwa.

III. Wnioski

Powyższa analiza pozwoliła wyłonić następujący obraz sytuacji planistycznej gminy Iława. Na przestrzeni lat 2001-2015 poza najważniejszą zmianą tj. nową ustawą o planowaniu i zagospodarowaniu przestrzennym, zostały również zmienione przepisy mające wpływ na zawartość i zakres zarówno studium uwarunkowań i kierunków zagospodarowania przestrzennego jak i miejscowych planów zagospodarowania przestrzennego.

Część ustaleń studium utraciła aktualność i wymaga zmian oraz uzupełnień z zakresie opisanym w niniejszej analizie.

W odniesieniu do planów miejscowych, poza wspomnianymi zmianami w przepisach prawa, duży wpływ na ich treść miało w ostatnich latach orzecznictwo sądowe. Ponadto zaistniały nowe uwarunkowania przestrzenne, takie jak: nowe plany inwestycyjne związane z realizacją ponadlokalnych celów publicznych, nowe obszary prawnie ochronie ze względu na walory przyrodnicze czy niebezpieczeństwo wystąpienia powodzi. W związku z niniejszą analizą, obowiązujące w gminie plany miejscowe można podzielić na trzy kategorie:

1) plany o nielicznych brakach w porównaniu z wymaganą ustawowo treścią opracowania. Do tej kategorii zaliczono uchwały nr: V.35.2015 Siemiany , XI.96.11 Stradomno, VII.64.11 Jażdżówki Tynwałd, IV.32.11 Nowa Wieś, IV.31.11 Jażdżówki Tynwałd, XXXVIII.385.09 Szymbark, XXIV.249.08 Jażdżówki Tynwałd, XXIV.248.08 Radomek, XXIV.247.08 Karaś, XXIV.246.08 Karaś, XXVI.255.2001 Nowa Wieś ;

2) plany posiadające braki w porównaniu z wymaganą ustawowo treścią opracowania i nie uwzględniające obecnych uwarunkowań środowiskowych. Do tej kategorii zaliczono uchwały nr:, XXXIX.348.2006 Kamień Duży, Szalkowo, XXXIX.347.2006 Szalkowo, XXXVI.321.2006 Nowa Wieś, XXXVI.320.2006 Nowa Wieś, XIII.109.03 Szymbark, XIII.111.03 Szczepkowo B, XIII.110.03 Szczepkowo A;

3) plany o licznych brakach w porównaniu z wymaganą ustawowo treścią opracowania, nie uwzględniające obecnych uwarunkowań środowiskowych oraz posiadające zapisy niezgodne z prawem jak i obecnymi standardami sporządzania planów. Do tej kategorii zaliczono uchwały nr: XXXIX.346.2006 zm. mpzp "ogólnego" , , XIII.108.2003 "plan ogólny", XL.413.2002 Siemiany, XL.412.2002 Siemiany, XXXVII.389.2002 Szałkowo, VIII.65.07 Siemiany, XVIII.163.12 Kamień Duży

Do pierwszej grupy zalicza się (52%) obowiązujących opracowań planistycznych. Nieliczne braki w ich treści nie mają znaczącego wpływu na właściwe zagospodarowanie terenów objętych opracowaniem.

Do drugiej grupy zalicza się 28% obowiązujących planów miejscowych. Braki w zapisach w większości są niwelowane przez dodatkowe ustalenia. Z kolei nie uwzględnione uwarunkowania środowiskowe uregulowane +są w większości przez akty wyższego rzędu



(ustaw, rozporządzenia), nie zmienia to jednak faktu, że same ustalenia planów nie dają pełnego obrazu sytuacji prawnej terenów objętych opracowaniem.

Do trzeciej grupy zaliczono pozostałe 20% opracowań planistycznych, których zapisy nie przystają do wymaganej treści planu i praktycznie nie stanowią gwarancji zachowania ładu przestrzennego na terenach objętych opracowaniem. Ponadto w większości tych opracowań ze względu na datę ich powstania, brak jest aktualnych uwarunkowań środowiskowych, w tym co najistotniejsze - zagrożeń geologicznych i powodziowych.

Na szczególną uwagę zasługuje plan miejscowy sporządzony dla terenu całej gminy, uchwalony przez Radę Gminy w Iławie uchwałą Nr XIII/108/2003 z dnia 3 grudnia 2003 r., zmieniony uchwałą Nr XXXIX/346/06 z dnia 31 maja 2006 r. W związku z jego analizą, należy uznać, że plan nie spełnia funkcji, jaka jest przewidziana w ustawie dla tego rodzaju aktów prawnych. Począwszy od skali opracowania, przez którą niemożliwe jest dokładne określenie, jakich nieruchomości dotyczą poszczególne ustalenia planu, przez brak stref ochronnych od przesyłowej infrastruktury technicznej, skończywszy na braku wielu wskaźników wymaganych obecnie przez przepisy prawa, które pozwalają zarówno zachować, jak również zbudować ład przestrzenny. Należy również zwrócić uwagę, że na przestrzeni ostatnich 11 lat, spłynęło do Urzędu Gminy Iława ponad 300 wniosków o zmianę powyższego planu.

Załącznik nr 3 przedstawia ww. podział planów miejscowych na trzy grupy.

Załącznik nr 4 przedstawia sołectwa o największym przyroście ludności i największej presji inwestycyjnej na tle obowiązujących miejscowych planów.

IV. Wieloletni program sporządzania planów miejscowych

Aktualnie przez Wójta Gminy Iława sporządzanych jest siedem miejscowych planów zagospodarowania przestrzennego w obrębach: Siemiany, Ząbrowo (dwa plany), Rudzienice (dwa plany), Tynwałd, Smolniki. Wspomniane opracowania zmieniają plan miejscowy gminy Iława z 3 grudnia 2003 r. przyjęty uchwałą Rady Gminy Iława Nr XIII.108.2003.

W związku z niniejszą analizą na pierwszym miejscu w wieloletnim programie sporządzania planów miejscowych powinien znaleźć się plan sporządzony dla terenu całej gminy, uchwalony przez Radę Gminy w Iławie uchwałą Nr XIII/108/2003 z dnia 3 grudnia 2003 r. Powinien być sukcesywnie aktualizowany, zaczynając od ośrodków wiejskich o największym przyroście ludności (tj.: Nowa Wieś, Wikielec, Wola Kamieńska, Szałkowo) oraz terenów o największej presji inwestycyjnej (tj.: Nowa Wieś, Radomek, Frednowy, Kamień Duży, Szałkowo, Rudzienice) i przy głównych szlakach komunikacyjnych.



Tabela 3 Podział obowiązujących planów miejscowych ze względu na potrzebę ich aktualizacji

Lp.	Plany do aktualizacji w pierwszej kolejności	Plany do aktualizacji w drugiej kolejności	Plany do aktualizacji w zależności od potrzeb- presja inwestycyjna, inwestycje celu publicznego
	Plany zaliczone do grupy 3	Plany zaliczone do grupy 2	Plany zaliczone do grupy 1
1.	XIII.108.2003 plan ogólny	XXXIX.348.2006 Kamień Duży, Szałkowo	V.35.2015 Siemiany
2.	XXXIX.346.2006 zm. mpzp ogólnego	XXXIX.347.2006 Szałkowo	XI.96.11 Stradomno
3.	XL.413.2002 Siemiany	XXXVI.321.2006 Nowa Wieś	VII.64.11 Jażdżówki Tynwałd
4.	XL.412.2002 Siemiany	XXXVI.320.2006 Nowa Wieś	IV.32.11 Nowa Wieś
5.	XXXVII.389.2002 Szałkowo	XIII.109.03 Szymbark	IV.31.11 Jażdżówki Tynwałd
6.	XXVI.255.2001 Nowa Wieś	XIII.111.03 Szczepkowo B	XXXVIII.385.09 Szymbark
7.	XVIII.163.12 Kamień Duży	XIII.110.03 Szczepkowo A	XXIV.249.08 Jażdżówki Tynwałd
8.	VIII.65.07 Siemiany		XXIV.248.08 Radomek
9.			XXIV.247.08 Karaś
10.			XXIV.246.08 Karaś

Miejscowy plan zagospodarowania przestrzennego Nowa Wieś, podjęty uchwałą nr XXVI.255.2001 został umieszczony w grupie planów do aktualizacji w pierwszej kolejności głównie ze względu na dużą ilość zmian planów uchwalonych na jego obszarze. Takie działanie będzie zmierzać do uporządkowania sytuacji planistycznej na tym terenie. Doprowadzi również do spójności zapisów gwarantujących ład przestrzenny.

Plany sporządzane na podstawie wieloletniego programu sporządzania planów miejscowych będą finansowane w trybie przepisów o finansach publicznych stosownie do możliwości budżetowych Gminy.

Kolejność sporządzania miejscowych planów zagospodarowania przestrzennego może ulec zmianie ze względu na nieprzewidziane czynniki zewnętrzne m.in.: ważny interes społeczny, cele publiczne, pojawienie się inwestora strategicznego, zmiany w przepisach prawa itp. Możliwe jest również sporządzanie planów miejscowych, zmieniających obowiązujące plany miejscowe zaliczone do różnych grup przedstawionych w tabeli nr 3, celem kształtowania spójnych ustaleń planistycznych i zachowania ładu przestrzennego.

ZAŁĄCZNIK NR 1

Szczegółowe dane dotyczące liczby ludności

Tabela 1 Liczba ludności gminy Iława w latach 2003-2014 wg miejscowości.

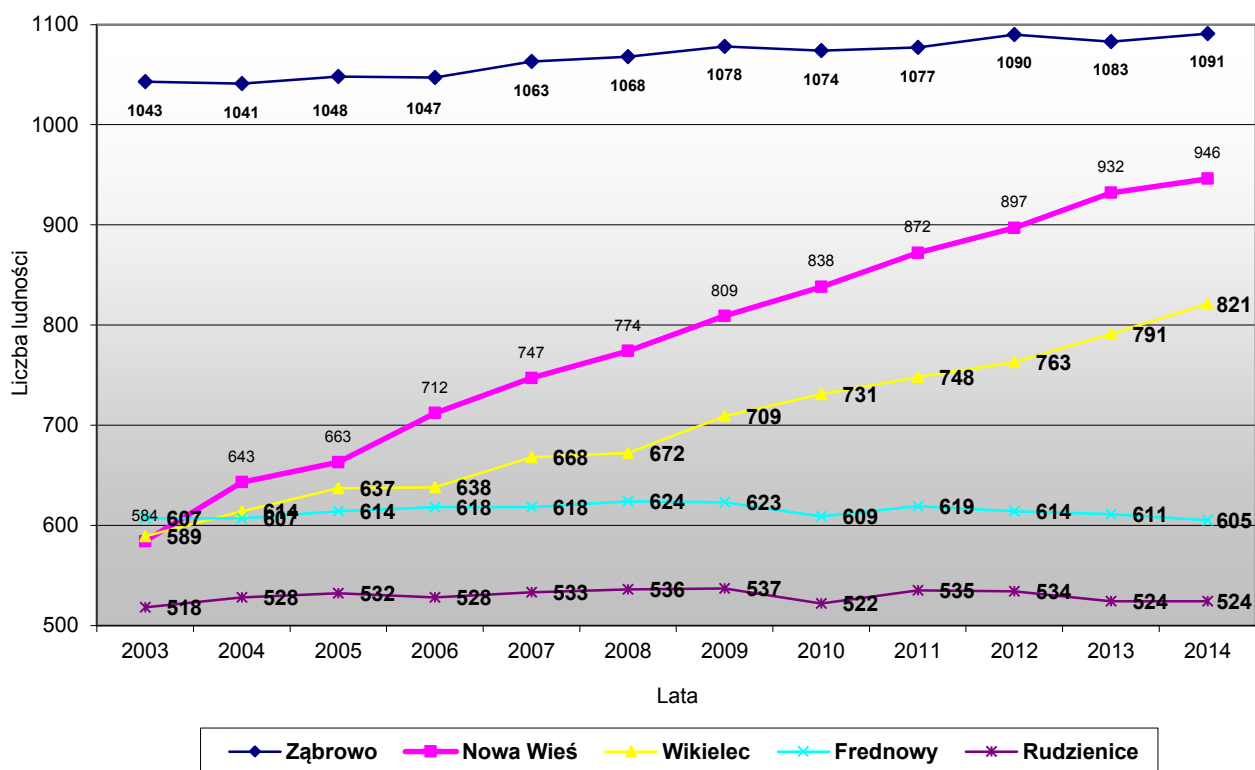
Lp.	Miejscowości	Liczba Ludności											
		2003	2004	2005	2006	2007	2008	2009	2010	2011	2012	2013	2014
1	Dół	70	70	73	75	78	79	80	80	84	84	84	86
2	Dziarny	163	161	168	166	170	172	173	179	177	179	173	171
3	Dziarnówko	29	37	37	40	47	47	48	51	54	56	70	73
4	Katarzynki	29	30	32	31	32	31	28	26	24	24	24	25
5	Kozianka	17	16	16	17	17	16	16	15	14	13	13	13
6	Mały Bór	7	6	5	5	5	5	5	5	5	5	5	5
7	Nowy Ostrów	13	13	15	14	14	14	7	8	8	9	10	10
8	Papiernia	23	23	23	23	23	22	22	21	22	22	23	23
9	Rodzone	32	33	33	31	32	31	31	34	36	35	33	34
10	Smolniki	206	206	198	199	200	205	200	209	208	212	208	207
11	Franciszkowo	233	234	232	241	250	253	255	259	257	255	265	267
12	Franciszkowo Dolne	132	133	135	134	144	141	141	146	147	149	138	135
13	Borek	60	60	61	61	61	60	61	61	62	63	62	61
14	Drwęca	35	37	40	38	37	35	36	37	37	38	36	34
15	Pikus	102	99	101	99	102	101	97	99	98	103	100	103
16	Stanowo	100	100	96	96	91	92	96	97	95	92	93	95
17	Frednowy	607	607	614	618	618	624	623	609	619	614	611	605
18	PrasneŃa (do 2011r. sołectwo Wiewiórka)	35	36	33	34	33	32	36	37	36	36	37	38
19	Wiewiórka (do 2011r. sołectwo Wiewiórka)	105	106	108	104	108	102	100	99	98	92	89	92
20	Gałdowo	495	503	498	503	506	507	497	497	506	503	505	482
21	Jachimówka	24	25	25	27	25	24	25	27	27	28	23	24
22	Owczarnia	29	30	26	24	28	29	30	30	28	28	25	27
23	Gromoty	341	336	337	343	351	357	363	365	365	370	367	360
24	Dąbrowa	74	77	78	81	78	84	85	86	86	85	84	77
25	Gardzień	159	163	162	161	154	153	152	151	156	158	160	163
26	Sarnówek	0	0	0	0	0	0	0	0	0	0	0	0
27	Gulb	228	227	230	233	228	225	214	212	210	207	203	200
28	Zazdrość	11	11	12	11	11	10	9	9	9	7	6	12
29	Kałduny	223	228	235	237	230	228	233	232	242	238	243	246

30	Julin	76	79	79	80	80	79	78	77	78	77	77	78
31	Lowizowo	14	13	18	20	16	16	16	16	16	17	18	15
32	Karaś	269	267	267	267	268	271	270	276	271	272	274	279
33	Laseczno	383	373	380	378	385	389	393	401	385	381	378	379
34	Laseczno Małe	146	146	148	150	157	159	156	153	156	156	158	166
35	Ławice	243	242	245	247	257	253	261	259	260	261	268	268
36	Tchórzanka	41	43	42	46	46	39	39	41	41	40	40	38
37	Mątyki	307	317	323	321	326	328	326	326	323	320	319	317
38	Przejazd	37	35	35	36	37	37	38	37	37	35	37	37
39	Urwisko	87	87	86	86	85	86	87	88	88	84	83	86
40	Mózgowo	274	270	269	279	275	276	273	272	271	260	256	256
41	Nowa Wieś	584	643	663	712	747	774	809	838	872	897	932	946
42	Radomek	200	198	205	215	215	209	218	222	227	232	236	235
43	Szepleryzna	142	145	143	135	139	144	147	147	148	148	145	140
44	Rudzienice	518	528	532	528	533	536	537	522	535	534	524	524
45	Rudzienice-Kałdunki	210	210	218	217	220	227	238	247	243	250	249	249
46	Rudzienice-Karłowo	99	105	100	101	98	94	97	103	110	112	117	111
47	Siemiany	240	243	246	246	245	245	247	247	245	241	233	237
48	Jeziorno	50	47	47	48	48	43	43	43	45	44	45	42
49	Tłokowisko	0	0	0	0	0	0	0	0	0	0	0	0
50	Szwalewo	3	3	3	3	3	3	3	3	3	3	3	3
51	Solniki	0	1	1	1	1	1	1	1	1	1	1	1
52	Skarszewo	105	103	106	104	111	105	114	118	120	121	117	119
53	Starzykowo	203	206	202	200	203	206	214	218	225	225	221	224
54	Stradomno	306	308	310	312	317	315	317	316	322	324	328	337
55	Nejdyki (do 2011r. sołectwo Nejdyki)	98	103	103	104	105	95	98	96	108	106	106	102
56	Szałkowo	296	306	325	331	333	334	359	375	383	390	387	379
57	Szymbark	389	393	395	405	406	406	395	383	381	371	363	361
58	Szczepkowo (do 2011r. sołectwo Nejdyki)	28	28	28	27	27	27	24	25	25	27	27	26
59	Tynwałd	236	236	229	225	232	246	250	250	257	264	264	266
60	Emilianowo (do 2011r. sołectwo Makowo)	9	7	4	5	6	7	7	8	8	8	8	10
61	Jążdżówki	3	3	4	4	4	4	4	3	3	3	3	4
62	Jezierzyce	38	38	37	32	30	31	32	32	31	31	30	30
63	Kaletka (do 2011r. sołectwo Makowo)	4	4	4	4	4	4	4	4	4	4	4	4
64	Makowo (do 2011r. sołectwo Makowo)	90	89	95	99	101	94	97	100	97	96	97	100

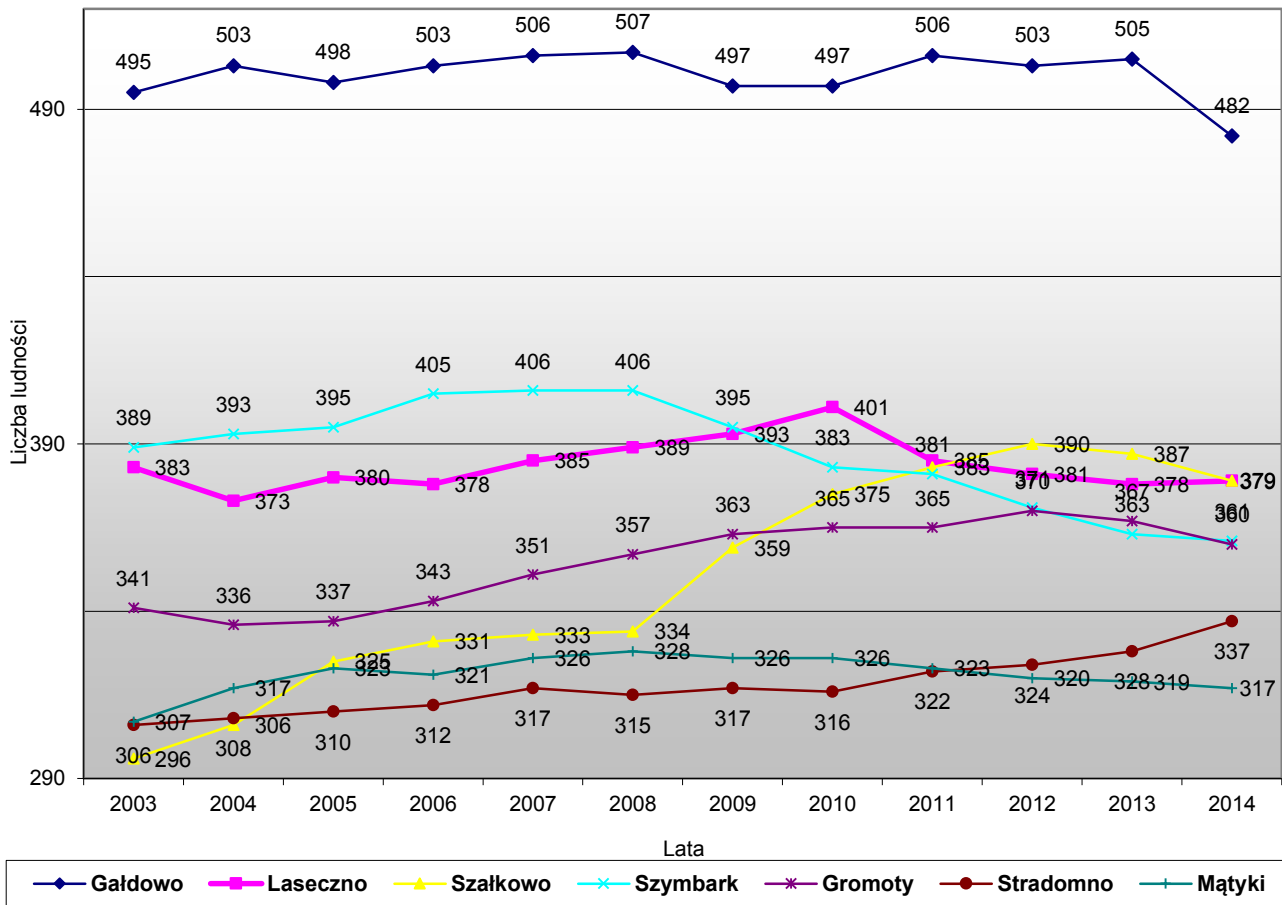
65	Praszki (do 2011r. sołectwo Makowo)	7	7	7	8	8	8	9	9	9	9	9	8
66	Sąpy (do 2011r. sołectwo Makowo)	38	39	38	26	25	23	21	19	22	22	22	23
67	Wilczany	53	53	52	51	55	55	55	53	58	56	57	57
68	Wikielec	589	614	637	638	668	672	709	731	748	763	791	821
69	Wola Kamieńska	79	77	84	88	93	93	93	99	109	106	99	99
70	Kamień Duży	99	97	99	104	104	109	123	123	136	138	141	144
71	Kamień Mały	56	56	56	57	58	58	60	60	63	68	72	67
72	Kwiry	48	50	47	47	48	47	50	57	61	64	68	67
73	Windyki	29	27	26	25	32	39	39	39	39	40	40	42
74	Ząbrowo	1043	1041	1048	1047	1063	1068	1078	1074	1077	1090	1083	1091
75	Kamionka (do 2011r. sołectwo Nejdyki)	131	127	124	128	131	135	134	132	118	119	116	118
76	Segnowy (do 2011r. sołectwo Segnowy)	159	168	166	175	180	180	183	182	184	180	179	180
	Razem	11641	11782	11899	12008	12198	12249	12409	12506	12653	12695	12715	12754

Źródło: Opracowanie własne na podstawie danych UG Łława.

Wykres 1 Liczba ludności pięciu najliczniejszych miejscowości w latach 2003-2014.



Wykres 2 Liczba ludności w miejscowościach znajdujących się w przedziale od 301 do 500 mieszkańców w



latach 2003-2014.

Tabela 2 Liczba ludności gminy Hława w latach 2003-2014 w sołectwach.

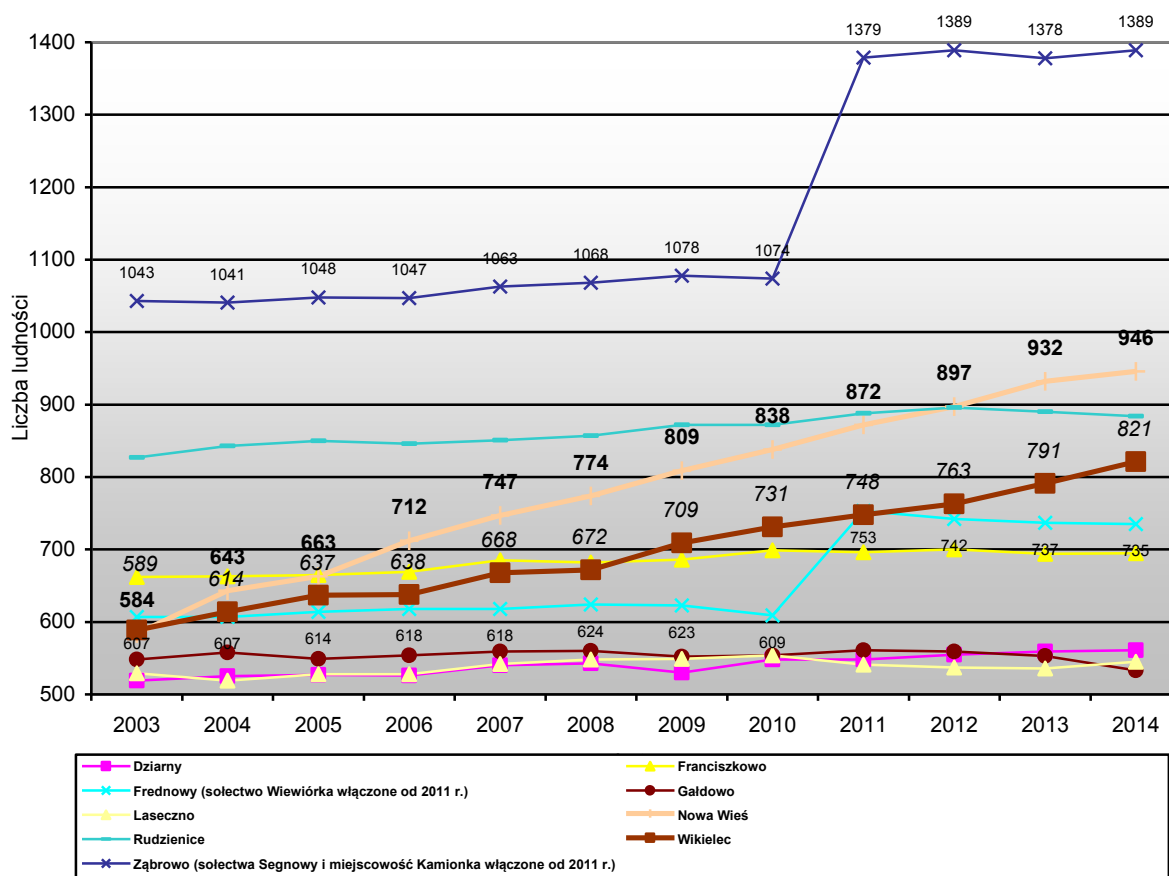
Lp.	Miejscowości	Liczba ludności w sołectwie											
		2003	2004	2005	2006	2007	2008	2009	2010	2011	2012	2013	2014
1	Dół	70	70	73	75	78	79	80	80	84	84	84	86
2	Dziarny	519	525	527	526	540	543	530	548	548	555	559	561
3	Franciszkowo	662	663	665	669	685	682	686	699	696	700	694	695
4	Frednowy <small>(sołectwo Wiewiórka włączone od 2011 r.)</small>	607	607	614	618	618	624	623	609	753	742	737	735
	Wiewiórka	140	142	141	138	141	134	136	136	0	0	0	0
5	Gałdowo	548	558	549	554	559	560	552	554	561	559	553	533
6	Gromoty	415	413	415	424	429	441	448	451	451	455	451	437

7	Gardzież	159	163	162	161	154	153	152	151	156	158	160	163
8	Gulb	239	238	242	244	239	235	223	221	219	214	209	212
9	Kałduny	313	320	332	337	326	323	327	325	336	332	338	339
10	Karaś	269	267	267	267	268	271	270	276	271	272	274	279
11	Laseczno	529	519	528	528	542	548	549	554	541	537	536	545
12	Ławice	284	285	287	293	303	292	300	300	301	301	308	306
14	Mątyki	431	439	444	443	448	451	451	451	448	439	439	440
15	Mózgowo	274	270	269	279	275	276	273	272	271	260	256	256
17	Nowa Wieś	584	643	663	712	747	774	809	838	872	897	932	946
18	Radomek	342	343	348	350	354	353	365	369	375	380	381	375
19	Rudzienice	827	843	850	846	851	857	872	872	888	896	890	884
21	Siemiany	293	294	297	298	297	292	294	294	294	289	282	283
22	Skarszewo	105	103	106	104	111	105	114	118	120	121	117	119
23	Starzykowo	203	206	202	200	203	206	214	218	225	225	221	224
24	Stradomno <small>(miejscowość Nejdyki włączona od 2011 r.)</small>	306	308	310	312	317	315	317	316	430	430	434	439
	Nejdyki	98	103	103	104	105	95	98	96	108	106	106	102
25	Szałkowo	296	306	325	331	333	334	359	375	383	390	387	379
26	Szymbark <small>(miejscowość Szczepkowo włączona od 2011 r.)</small>	389	393	395	405	406	406	395	383	406	398	390	387
	Szczepkowo	28	28	28	27	27	27	24	25	25	27	27	26
27	Tynwałd <small>(sołectwa Makowo włączone od 2011 r.)</small>	330	330	322	312	321	336	341	338	489	493	494	502
	Makowo	148	146	148	142	144	136	138	140	0	0	0	0
29	Wikielec	589	614	637	638	668	672	709	731	748	763	791	821
30	Wola Kamińska	311	307	312	321	335	346	365	378	408	416	420	419
31	Ząbrowo <small>(sołectwa Segnowy i miejscowość Kamionka włączone od 2011 r.)</small>	1043	1041	1048	1047	1063	1068	1078	1074	1379	1389	1378	1389
	Segnowy	159	168	166	175	180	180	183	182	184	180	179	180

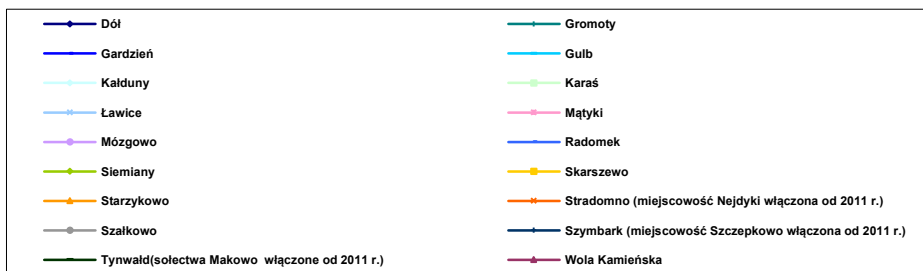
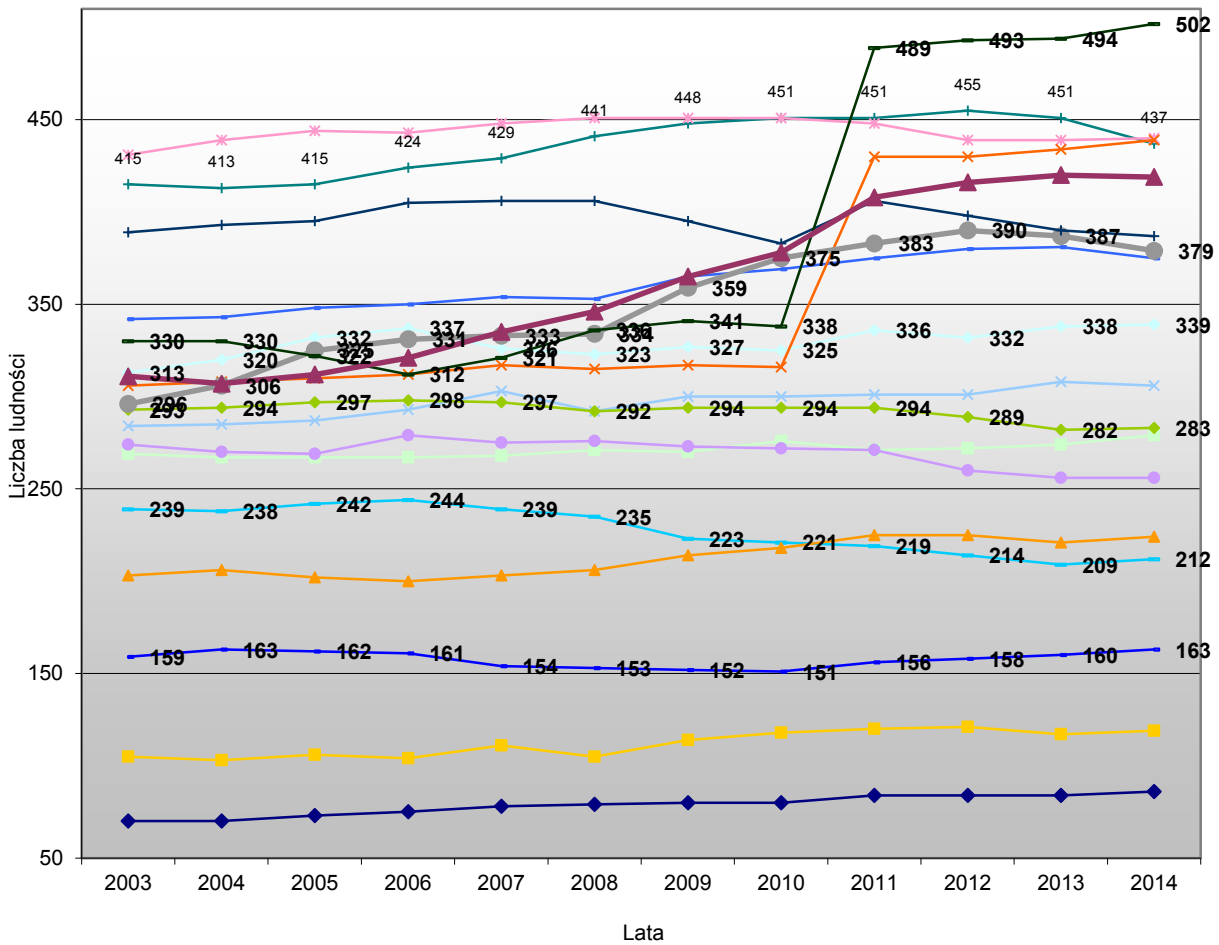
Kamionka	131	127	124	128	131	135	134	132	118	119	116	118
	11641	11782	11899	12008	12198	12249	12409	12506	12653	12695	12715	12754

Źródło: Opracowanie własne na podstawie danych UG Łława.

Wykres 3 Liczba ludności w najliczniejszych sołectwach w latach 2003-2014



Wykres 4 Liczba ludności w sołectwach liczących poniżej 500 mieszkańców w latach 2003-2014



Załącznik nr 2

Wykaz wniosków o zmianę przeznaczenia terenu.

Id	Nr działki	Wnioskowane przeznaczenie	Nr wniosku	Komentarz	Obręb	MPZP którego dot. wniosek
1	6/51	MN,ML	2011/15	MN lub ML	41	XIII.108.2003 Gmina Itawa
2	3/3	ML	2005/5	zniszczenie obecnego budynku i postawienie nowego letniskowego	41	XIII.108.2003 Gmina Itawa
3	52/3	MN	2004/11		41	XIII.108.2003 Gmina Itawa
4	3/1	ML/UT	2005/6	cały obszar objąć ML/UT	41	XIII.108.2003 Gmina Itawa
5	44/5	ML	2004/11		41	XIII.108.2003 Gmina Itawa
6	52/4	MN	2004/11		41	XIII.108.2003 Gmina Itawa
7	1/47	RM	2005/44	załącznik	41	XIII.108.2003 Gmina Itawa
8	44/6	MN, ML	2009/78	2009/78, 2008/9	41	XIII.108.2003 Gmina Itawa
9	141/7	MU	2008/18		41	XIII.108.2003 Gmina Itawa
10	140/3	MU	2008/18		41	XIII.108.2003 Gmina Itawa
11	140/1	MU	2008/18		41	XIII.108.2003 Gmina Itawa
12	121/1	MU	2008/18		41	XIII.108.2003 Gmina Itawa
13	266/8	ML	2009/68		41	XIII.108.2003 Gmina Itawa
14	180/1	MU	2008/18		41	XIII.108.2003 Gmina Itawa
15	142/1	MU	2008/18		41	XIII.108.2003 Gmina Itawa
16	180/2	MU	2008/18		41	XIII.108.2003 Gmina Itawa
17	6/50	UT	2009/94	zabudowa turystyczna ogólnodostępna	41	XIII.108.2003 Gmina Itawa
18	6/49	UT	2009/94	zabudowa turystyczna ogólnodostępna	41	XIII.108.2003 Gmina Itawa
19	6/31	UT, pole namiotowe	2009/95	budynek gosp. (z czynną rekreacją) do obsługi pola namiotowego + pokoje gościnne	41	XIII.108.2003 Gmina Itawa
20	6/30	UT, pole namiotowe	2009/95	budynek gosp. (z czynną rekreacją) do obsługi pola namiotowego + pokoje gościnne	41	XIII.108.2003 Gmina Itawa
21	196	MN	2009/73	budowlane-proponowany cel	41	XIII.108.2003 Gmina Itawa
22	16/14	MU	2009/74		41	XXXVII.389.2002 Szałkowo
23	281/2	MN	2009/73	budowlane; dz. 281/1 i 282 powstały ze scalenia i podziału działek 210/4 i 210/5	41	XIII.108.2003 Gmina Itawa
24	281/1	MN	2009/73	budowlane; dz. 281/1 i 282 powstały ze scalenia i podziału działek 210/4 i 210/5	41	XIII.108.2003 Gmina Itawa
25	210/3	MN	2009/73	budowlane; zgodność ze studium w części	41	XIII.108.2003 Gmina Itawa
26	6/25		2009/73	wspólny wniosek	41	XIII.108.2003 Gmina Itawa

27	6/29		2009/73	wspólny wniosek	41	XIII.108.2003 Gmina Itawa
28	7/18		2009/73	wspólny wniosek	41	XIII.108.2003 Gmina Itawa
29	6/47		2009/73	wspólny wniosek	41	XIII.108.2003 Gmina Itawa
30	6/34	agro, pensj, ML	2009/67	indywidualny i wspólny wniosek; zab agro, pensj i letniskowa	41	XIII.108.2003 Gmina Itawa
31	6/32		2009/67	wspólny wniosek	41	XIII.108.2003 Gmina Itawa
32	6/53		2009/67	wspólny wniosek	41	XIII.108.2003 Gmina Itawa
33	6/52		2009/67	wspólny wniosek	41	XIII.108.2003 Gmina Itawa
34	56/7	MN	2012/26		41	XIII.108.2003 Gmina Itawa
35	7/21	MN,ML	2011/12	propozycja - mieszkaniowa, letniskowo-mieszkaniowa	41	XIII.108.2003 Gmina Itawa
36	7/20	MN,ML	2011/12	propozycja - mieszkaniowa, letniskowo-mieszkaniowa	41	XIII.108.2003 Gmina Itawa
37	7/19	MN, ML	2011/12	propozycja - mieszkaniowa, letniskowo-mieszkaniowa	41	XIII.108.2003 Gmina Itawa
38	7/25	MN, ML	2011/12	propozycja mieszkaniowa, mieszkaniowo-letniskowa	41	XIII.108.2003 Gmina Itawa
39	6/43		2011/12	wspólny wniosek	41	XIII.108.2003 Gmina Itawa
40	7/27		2011/28	wspólny wniosek	41	XIII.108.2003 Gmina Itawa
41	6/23		2011/28	wspólny wniosek	41	XIII.108.2003 Gmina Itawa
42	16/10	ML	2010/1	działka rekreacyjna - zabudowa całoroczna	41	XXXVII.389.2002 Szałkowo
43	7/17	ML	2014/12	rekreacja indywidualna (w strefie 100m-tylko turystyka wodna)	41	XIII.108.2003 Gmina Itawa
44	14	MN	2014	zabudowa mieszkaniowa (ok)	41	XIII.108.2003 Gmina Itawa
45	9	MN	2014	zabudowa mieszkaniowa (wg Studium tylko w części MN)	41	XIII.108.2003 Gmina Itawa
46	6/27	Tr	2014	turyst. wodna i lądowa, zabudowa pensjonat i do obsługi turyst. wodnej+pomost	41	XIII.108.2003 Gmina Itawa
47	6/39, 6/40, 6/41, 6/42	MN,ML	2014	MN lub teren rekreacji indywid, z wyłączeniem agro, pensjonat, rek. zb., usługowej	41	XIII.108.2003 Gmina Itawa
48	13	MN,ML	2014	zabudowa jednorodzinna lub rekreacja indywidualna	41	XIII.108.2003 Gmina Itawa
49	6/9, 7/12	ML	2014	jakakolwiek możliwość zabudowy, działalność gospodarcza + dom	41	XIII.108.2003 Gmina Itawa
50	6/1	MN	2014/21	zabudowa szeregową z płaskim dachem	16	XIII.108.2003 Gmina Itawa
51	86/20, 86/21	MN	2014/22	zmiana zapisów planu dot.możliwości podziału działek każdej po 2	16	XIII.108.2003 Gmina Itawa
52	86/19	MN	2014/22	D18 na funkcję mieszkaniową	Kamień Duż	XIII.108.2003 Gmina Itawa

53	61/8	ML	2014/23	działka letniskowa	Tynwałd	XIII.108.2003 Gmina Itawa
54	178/10	MN	2014/24		Rudzienice	XIII.108.2003 Gmina Itawa
55	6/43	MU	2012/54		38	XIII.108.2003 Gmina Itawa
56	6/42	MU	2012/54		38	XIII.108.2003 Gmina Itawa
57	6/41	UT,MU	2012/54	UT, miesz-pensj, MU, U	38	XIII.108.2003 Gmina Itawa
58	6/40	UT, MP	2012/53	usługi turystyki i mieszkalno-pensjonatowe	38	XIII.108.2003 Gmina Itawa
59	6/20	MU, Uc	2012/54		38	XIII.108.2003 Gmina Itawa
60	6/28	MU	2012/54		38	XIII.108.2003 Gmina Itawa
61	6/22	MU, Uk	2012/54		38	XIII.108.2003 Gmina Itawa
62	1/7	UT,MU	2012/54		18	XIII.108.2003 Gmina Itawa
63	6/28	MU, Uc	2012/54		38	XIII.108.2003 Gmina Itawa
64	1/4	UT	2012/54		18	XIII.108.2003 Gmina Itawa
65	6/13	MR, Us	2012/54		38	XIII.108.2003 Gmina Itawa
66	23/5	MN	2015/4		23	XIII.108.2003 Gmina Itawa
67	6/43, 6/44	MN, ML	2014	MN lub teren rekreacji indywid, z wyłączeniem agro, pensjonat, rek. zb., usługowej	41	XIII.108.2003 Gmina Itawa
68	220/2	budowlana	2015/7	budowa zbiornika na ścieki technologiczne (zmiana również STUDIUM)	32	XIII.108.2003 Gmina Itawa
69	94/2	budowlana	2015/8		31	XL.412.2002 Siemiany
70	59/6	RM	2015/9	zabudowa zagrodowa	23	XIII.108.2003 Gmina Itawa
71	59/15	RM	2015/9	zabudowa zagrodowa	23	XIII.108.2003 Gmina Itawa
72	59/17	MN	2015/9	zabudowa jednorodzinna	23	XIII.108.2003 Gmina Itawa
73	254/7	MN	2015/10	działka budowlana pod budowę domu	27	XIII.108.2003 Gmina Itawa
74	259/4	budowlana	2015/11		Nowa Wieś	XIII.108.2003 Gmina Itawa
75	254/5	budowlana	2015/12		Nowa Wieś	XIII.108.2003 Gmina Itawa
76	126	budowlana	2015/13		Radomek	XIII.108.2003 Gmina Itawa
77	27/2	MN	2015/5	działka budowlana	Stradomno	XI.96.11 Stradomno
78	116/2	B	2015/1	część działki - zmiana Studium	Frednowy	XIII.108.2003 Gmina Itawa
79	102/4	B	2015/1		Frednowy	XIII.108.2003 Gmina Itawa
80	103/1	B	2015/1	zmiana Studium	Frednowy	XIII.108.2003 Gmina Itawa
81	103/3	B	2015/1	zmiana Studium	Frednowy	XIII.108.2003 Gmina Itawa
82	62/1	MN	2014/10		29	XIII.108.2003 Gmina Itawa
83	31/23	MN	2014/9		43	XIII.108.2003 Gmina Itawa

84	11/11	MU	2014/8		16	XXXVII.389.2002 Szałkowo
85	39	MU	2014/6		16	XIII.108.2003 Gmina Itawa
86	150/28, 150/29, 150/40	B	2014/5		29	XIII.108.2003 Gmina Itawa
87	24/9	ML	2014/2	wg studium teren rolny - brak możliwości działki rekreacyjnej	44	XIII.108.2003 Gmina Itawa
88	136/1	MU	2014/1		36	XIII.108.2003 Gmina Itawa
89	227/3	B	2013/18		28	XIII.108.2003 Gmina Itawa
90	58/3	B	2013/17	2013/17, 2010/50	30	XIII.108.2003 Gmina Itawa
91	78/11	B	2013/16		43	XIII.108.2003 Gmina Itawa
92	13	B	2013/15	2013/15, 2010/12	17	XIII.108.2003 Gmina Itawa
93	12/3	B,P	2013/14	zgodność ze studium tylko w zakresie MU; również wniosek 2009/83	16	XXXVII.389.2002 Szałkowo
94	69/1	B,P	2013/14	zgodność ze Studium tylko w zakresie MU	16	XIII.108.2003 Gmina Itawa
95	69/5	B,P	2013/14	zgodność ze Studium tylko w zakresie MU	16	XIII.108.2003 Gmina Itawa
96	69/3	B,P	2013/14	zgodność ze Studium tylko w zakresie MU	16	XIII.108.2003 Gmina Itawa
97	70/5	B,P	2013/14	zgodność ze Studium tylko w zakresie MU	16	XIII.108.2003 Gmina Itawa
98	122	zmiana dojścia do jeziora	2013/9	zmiana dojścia do jeziora	45	XIII.108.2003 Gmina Itawa
99	30	B	2013/12		28	XIII.108.2003 Gmina Itawa
100	31	B	2013/12		28	XIII.108.2003 Gmina Itawa
101	28/1	B	2013/12	we wniosku dz. 28(inny właściciel)	28	XIII.108.2003 Gmina Itawa
102	61/1	B	2013/12	wg studium lekko poza MU	28	XIII.108.2003 Gmina Itawa
103	61/3	B	2013/12	wg studium lekko poza MU	28	XIII.108.2003 Gmina Itawa
104	64/1	B	2013/12		28	XIII.108.2003 Gmina Itawa
105	241/1	zmiana dojścia do jeziora	2013/9	dot. również działek w części 241/6 i 140/1	45	XIII.108.2003 Gmina Itawa
106	241/5	zmiana dojścia do jeziora	2013/9	dot. również działek w części 241/6 i 140/1	45	XIII.108.2003 Gmina Itawa
107	241/8	zmiana dojścia do jeziora	2013/9	dot. również działek w części 241/6 i 140/1	45	XIII.108.2003 Gmina Itawa
108	1/15	UT	2013/11	2013/11, 2005/43 wg studium R + OCHK - brak możliwości usług turystycznych	4	XIII.108.2003 Gmina Itawa
109	1/16	UT	2013/11	wg stud.R+OCHK-brak możl. usług turyst; 18.05.09r. wniosek K.Rusinowskiego	4	XIII.108.2003 Gmina Itawa
110	105/8	ML	2013/10	wg studium R + Park	23	XIII.108.2003 Gmina Itawa
111	105/20	B	2013/9	wg Studium R + OCHK	23	XIII.108.2003 Gmina Itawa
112	19/90	B	2013/8	wniosek tylko na 1/2 pow. działki (grunty klasy IV-VI)	39	XIII.108.2003 Gmina Itawa
113	87/5	B	2013/7		36	XIII.108.2003 Gmina Itawa

114	230/1	B	2013/6	230/1 - działka po scaleniu wnioskowanych 229/2, 98, 101/3, 206/8	28	XIII.108.2003 Gmina Itawa
115	10/6	RM	2013/2	możliwość usyt. bud bez otworów okiennych do 1,5m od sąsied. nieruch	45	XIII.108.2003 Gmina Itawa
116	105/18	ML	2013/3	wg studium - R + OCHK	23	XIII.108.2003 Gmina Itawa
117	52/17	B	2013/1		17	XIII.108.2003 Gmina Itawa
118	200	B	2013/1	wg Studium R	45	XIII.108.2003 Gmina Itawa
119	238/9	MN	2012/59	wg studium R	9	XIII.108.2003 Gmina Itawa
120	12	B, P	2012/58	2012/58, 2008/58 rolna z przezn. bud, zab. jedn, szereg, bliżn, przemysl	29	XIII.108.2003 Gmina Itawa
121	14/5	B,P	2012/58	rolna z przezn. budowlanym, zabudowa jedn, szeregową, bliżniaczą, przemysłową	15	XIII.108.2003 Gmina Itawa
122	14/5	R,P,MN	2012/58	rolne z przezn. bud, zab, jednor, szeregową, bliżniaczą, przemysłową	29	XIII.108.2003 Gmina Itawa
123	12	R,P,MN	2015/58	rolne z przezn. bud, zab, jednor, szeregową, bliżniaczą, przemysłową	29	XIII.108.2003 Gmina Itawa
124	1/132	B	2012/57	budowlana	29	XIII.108.2003 Gmina Itawa
125	127/32	ML	2012/56	zabudowa letniskowa; 2 wnioski	31	XIII.108.2003 Gmina Itawa
126	127/33	ML	2012/56	zabudowa letniskowa	31	XIII.108.2003 Gmina Itawa
127	127/25	ML	2012/55	2 wnioski 2012/55 i 2012/19	31	XIII.108.2003 Gmina Itawa
128	127/34	ML	2012/55		31	XIII.108.2003 Gmina Itawa
129	129/3	B	2012/52	umożliwienie podziału działki na 2 budowlane	37	XXXVII.389.2002 Szałkowo
130	11/27	MU	2012/51		16	XXXVII.389.2002 Szałkowo
131	16/15, 16/16, 19/1, 19/2	MU	2012/50	2 wnioski 2012/50 i 2012/30 (GDKiKA-odległość 50 m od pasa DK16)	36	XIII.108.2003 Gmina Itawa
132	16/9, 16/18	MU	2012/49	nie ma konieczności zm. planu - obecnie M2 umożliwia realizację usług	36	XIII.108.2003 Gmina Itawa
133	16/4	MU	2012/48	nie ma konieczności zm. planu- obecnie M2 umożliwia realizację usług	36	XIII.108.2003 Gmina Itawa
134	67/2	MU	2012/47		15	XIII.108.2003 Gmina Itawa
135	52/13, 52/14	RM	2012/46	działki siedliskowe	17	XIII.108.2003 Gmina Itawa
136	26/17	B	2012/45		16	XIII.108.2003 Gmina Itawa
137	126	MU	2012/44	MU z obsługą turystyki wodnej (w obrębie 100m problem z funkcją mieszkaniową)	45	XIII.108.2003 Gmina Itawa
138	151/13	MN, ML	2012/43	cele turystyczno-mieszkaniowe (agroturystyka)	29	XIII.108.2003 Gmina Itawa
139	285	MN	2012/41	wniosek o dz. budowlaną tylko na powierzchni 0,15 ha	27	XIII.108.2003 Gmina Itawa
140	11/3	MN	2012/40	zabudowa jednorodzinna	45	XIII.108.2003 Gmina Itawa

141	21/2	MN	2012/40	zabudowa jednorodzinna	45	XIII.108.2003 Gmina Itawa
142	198	B	2012/39		45	XIII.108.2003 Gmina Itawa
143	94/18	MN	2012/37	zabudowa mieszkaniowa	26	XIII.108.2003 Gmina Itawa
144	18/1	B	2012/36		45	XIII.108.2003 Gmina Itawa
145	55		2012/35	zmiana przebiegu drogi wewnętrznej	27	IV.32.11 Nowa Wieś
146	54	MU	2012/34		27	XXVI.255.2001 Nowa Wieś
147	56/1	MU	2012/34		27	XXVI.255.2001 Nowa Wieś
148	82/8	B	2012/32		19	XIII.108.2003 Gmina Itawa
149	211/2	MN	2012/28	MN z możliwością podziału wg załącznika do wniosku; 2012/28, 2009/93	27	XXVI.255.2001 Nowa Wieś
150	34/11	MN	2012/27		17	XIII.108.2003 Gmina Itawa
151	56/7	MN	2012/26		41	XIII.108.2003 Gmina Itawa
152	137/1	wiatraki	2012/24	proponowana lokalizacja wiatraków (nieudana zmiana mpzp)	22	XIII.108.2003 Gmina Itawa
153	23, 24	wiatraki	2012/24	proponowana lokalizacja wiatraków (nieudana zmiana mpzp)	21	XIII.108.2003 Gmina Itawa
154	21	wiatraki	2012/24	proponowana lokalizacja wiatraków (nieudana zmiana mpzp)	21	XIII.108.2003 Gmina Itawa
155	22/1	wiatraki	2012/24	proponowana lokalizacja wiatraków (nieudana zmiana mpzp)	21	XIII.108.2003 Gmina Itawa
156	67/5	wiatraki	2012/24	proponowana lokalizacja wiatraków (nieudana zmiana mpzp)	4	XIII.108.2003 Gmina Itawa
157	279	wiatraki	2012/24	proponowana lokalizacja wiatraków (nieudana zmiana mpzp)	24	XIII.108.2003 Gmina Itawa
158	280	wiatraki	2012/24	proponowana lokalizacja wiatraków (nieudana zmiana mpzp)	24	XIII.108.2003 Gmina Itawa
159	179/1, 179/2, 179/3	MU	2012/23	2 wnioski (2012/23, 2011/19)	28	XIII.108.2003 Gmina Itawa
160	160/1	MNU	2012/23		28	XIII.108.2003 Gmina Itawa
161	159	MNU	2012/23	2012/23, 2008/48 (Jan Kozłowski)	28	XIII.108.2003 Gmina Itawa
162	219	MNU	2012/23		28	XIII.108.2003 Gmina Itawa
163	19/9, 19/10, 19/11	MN	2012/17		7	XIII.108.2003 Gmina Itawa
164	131/3	RM	2012/15	zabudowa siedliskowa	9	XIII.108.2003 Gmina Itawa
165	102/7, 102/8	RM	2012/15	zabudowa siedliskowa	9	XIII.108.2003 Gmina Itawa
166	70/23	ML	2012/14	działka rekreacyjna; wn 2012/17, 2010/30	31	XL.412.2002 Siemiany
167	77	MN	2012/13	prawdopodobnie teren podmokły - dlatego Z w obecnym mpzp	47	XIII.108.2003 Gmina Itawa
168	127/29, 127/35	B	2012/12		31	XIII.108.2003 Gmina Itawa
169	169/17	B	2012/11		9	XIII.108.2003 Gmina Itawa

170	88/1	MN	2012/9	wnioski 2012/9, 2011/11	29	XIII.108.2003 Gmina Itawa
171	94/6	MN	2012/8		29	XIII.108.2003 Gmina Itawa
172	164/3	MN	2012/7	2012/7, 2008/31	9	XIII.108.2003 Gmina Itawa
173	164/2	MN	2012/6	2012/6, 2008/33	9	XIII.108.2003 Gmina Itawa
174	94/4		2012/5		29	XIII.108.2003 Gmina Itawa
175	226/22	MN	2012/4		29	XIII.108.2003 Gmina Itawa
176	177	MN	2012/4		29	XIII.108.2003 Gmina Itawa
177	151/12, 151/14, 151/15	B	2012/3	2012/3, 2010/26	29	XIII.108.2003 Gmina Itawa
178	162/2	B	2012/3	2012/3, 2010/26	29	XIII.108.2003 Gmina Itawa
179	5/5	B	2012/3	2012/3, 2010/26	29	XIII.108.2003 Gmina Itawa
180	23/1, 24/1, 115	MN	2012/2		45	XIII.108.2003 Gmina Itawa
181	117/16	MN	2012/1		9	XIII.108.2003 Gmina Itawa
182	22/1	MN	2011/37		45	XIII.108.2003 Gmina Itawa
183	22/2	MN	2011/37		45	XIII.108.2003 Gmina Itawa
184	51/16	B	2011/36		17	XIII.108.2003 Gmina Itawa
185	37/15	MN	2011/35		4	XIII.108.2003 Gmina Itawa
186	91/3		2011/34	umożliwienie budowy 2-go budynku mieszkalnego	36	XIII.108.2003 Gmina Itawa
187	393/1	MNU	2011/33	w części zgodne ze Studium	20	XIII.108.2003 Gmina Itawa
188	123	MNU	2011/33		20	XIII.108.2003 Gmina Itawa
189	13/1	MN	2011/31		7	XIII.108.2003 Gmina Itawa
190	97/1		2011/29	możliwość podziału na mniejsze-możliwe jedynie po zmianie mpzp	37	XXXVII.389.2002 Szałkowo
191	121	MN	2011/27		45	XIII.108.2003 Gmina Itawa
192	57/6	B	2011/26		27	XXVI.255.2001 Nowa Wieś
193	34/1	MU	2011/24		6	XIII.108.2003 Gmina Itawa
194	127/30	B	2011/23		31	XIII.108.2003 Gmina Itawa
195	85/1		2011/22	umożliwienie podziału działki	37	XIII.108.2003 Gmina Itawa
196	1/9	MU	2011/21	2011/21, 2007/06 (MU i obsługa ruchu turystycznego)	16	XXXVII.389.2002 Szałkowo
197	88/1, 88/2, 135	MNU	2011/20	zabudowa jednorodzinna i rzemieślnicza	5	XIII.108.2003 Gmina Itawa
198	143/3	MU	2011/18		27	IV.32.11 Nowa Wieś
199	129/8	MN	2011/17		11	XIII.108.2003 Gmina Itawa
200	46/12, 46/13	MN	2011/16		19	XIII.108.2003 Gmina Itawa
201	43/1, 43/2, 42/2, 43/2	B	2011/14		29	XIII.108.2003 Gmina Itawa

202	59	B	2011/13	2011/13, 2010/11, 2009/70, 2008/29	19	XIII.108.2003 Gmina Itawa
203	234/28, 234/34		2011/3	możliwość podziału wg koncepcji - odp negatywna ze względu zakłócenia rozw. planisty	27	XXVI.255.2001 Nowa Wieś
204	234/29, 234/31			możliwość podziału wg koncepcji - odp negatywna ze względu zakłócenia rozw. planisty	27	XXVI.255.2001 Nowa Wieś
205	148	B	2011/4		15	XIII.108.2003 Gmina Itawa
206	55/1, 55/2	B	2011/2	załączona koncepcja	37	XXXVII.389.2002 Szałkowo
207	41/2	B	2011/1	budowlano-usługowe	16	XIII.108.2003 Gmina Itawa
208	311/4	B	2010/59		12	XIII.108.2003 Gmina Itawa
209	246	MN	2010/58		27	XIII.108.2003 Gmina Itawa
210	229	MU	2010/57	możliwe na części działki	27	XXVI.255.2001 Nowa Wieś
211	57/6	MN	2010/54	załącznik do wniosku	27	XXVI.255.2001 Nowa Wieś
212	19/5, 19/6	MN/ML	2010/51	zabudowa mieszkalna i rekreacyjna	11	XIII.108.2003 Gmina Itawa
213	23/3	MN	2010/49		4	XIII.108.2003 Gmina Itawa
214	188/2	MU	2010/47		31	V.35.2015 Siemiany
215	29/1	MU	2010/45		26	XIII.108.2003 Gmina Itawa
216	7/7, 7/8, 7/9, 7/10, 7/11, 7/12	MU	2010/44		26	XIII.108.2003 Gmina Itawa
217	311/2	B	2010/43		12	XIII.108.2003 Gmina Itawa
218	62/4	B	2008	pismo o termin przystąpienia do zmiany 2010/42	36	XIII.108.2003 Gmina Itawa
219	130	B	2008/10	pismo o termin przystąpienia do zmiany mpzp 2010/42	20	XIII.108.2003 Gmina Itawa
220	23/1	UT	2010/41	obsługa ruchu turystycznego np. wypożyczalnia sprzętu wodnego	4	XIII.108.2003 Gmina Itawa
221	93	MU	2010/40		7	XIII.108.2003 Gmina Itawa
222	27/3	MN	2010/39	wniosek o M3	4	XIII.108.2003 Gmina Itawa
223	127/36	MU/ML	2010/38	127/36 (wynik podziału dz. 127/31)	31	XIII.108.2003 Gmina Itawa
224	150/38	MN	2010/35		29	XIII.108.2003 Gmina Itawa
225	281, 282, 296/1	MU	2010/33	100m od jeziora (problem)	31	XIII.108.2003 Gmina Itawa
226	45/6, 45/2, 45/8	B	2010/32		36	XIII.108.2003 Gmina Itawa
227	92/5	ML	2010/29	rekreacyjna	31	XL.412.2002 Siemiany
228	150/33	B	2010/28	wn. dot. wyłączenia 2500m2 z produkcji rolniczej	29	XIII.108.2003 Gmina Itawa
229	42/8	MN	2010/27		36	XIII.108.2003 Gmina Itawa
230	295/1	B	2010/25	tylko część zgodna ze Studium	12	XIII.108.2003 Gmina Itawa

231	295/2	B	2010/24		12	XIII.108.2003 Gmina Iława
232	517	B	2010/23		47	XIII.108.2003 Gmina Iława
233	71	MU	2010/21		35	XIII.108.2003 Gmina Iława
234	72/1	MU	2010/20		35	XIII.108.2003 Gmina Iława
235	132	MN	2010/19		27	XIII.108.2003 Gmina Iława
236	176	B	2010/18		29	XIII.108.2003 Gmina Iława
237	13/9, 13/10	MU	2010/17	dom weselny, pokoje gościnne, mieszkanie - załączona koncepcja	16	XIII.108.2003 Gmina Iława
238	28/2		2010/16	umożliwienie podziału działki (1500m i 1000m)	27	XXVI.255.2001 Nowa Wieś
239	108/16	B	2010/15		31	XL.412.2002 Siemiany
240	24/1	MN	2010/14		16	XIII.108.2003 Gmina Iława
241	34/1		2010/13	usługi pensjonatowe, agroturystyczne oraz letniskowe	34	XIII.108.2003 Gmina Iława
242	86/8,86/9,86/10,87	MN	2010/10	ww. działki pod zabudowę tylko 1-go budynku mieszkalnego	16	XVIII.163.12 Kamień Duży
243	130/5	MU	2010/8		37	XIII.108.2003 Gmina Iława
244	67	M	2010/7		28	XIII.108.2003 Gmina Iława
245	9		2010/6	umożliwienie podziału działki na mniejsze (10-15 ar)	16	XXXVII.389.2002 Szałkowo
246	33/7, 33/8	M	2010/5		17	XIII.108.2003 Gmina Iława
247	33/4, 33/5	M	2010/4		17	XIII.108.2003 Gmina Iława
248	68		2010/3	wniosek dot. wypisy z mpzp a odpowiedź dot. zmiany przeznaczenia na cele budowlane	5	XIII.108.2003 Gmina Iława
249	59/1	MN	2010/2		15	XIII.108.2003 Gmina Iława
250	52/2	B	2009/98	załącznik do wniosku (rysunek podziału działki); 2009/98; 2009/68	28	XIII.108.2003 Gmina Iława
251	44/3, 44/2, 44/6	B	2009/96		43	XIII.108.2003 Gmina Iława
252	123/1, 123/2, 123/3	B	2009/96	w części zgodność ze studium (bez części dz. 123/3)	43	XIII.108.2003 Gmina Iława
253	232/45		2009/93	umożliwienie podziału	27	IV.32.11 Nowa Wieś
254	31/2	B	2009/92	umożliwienie podziału na 10 działek o pow. 1000m ² ;	4	XIII.108.2003 Gmina Iława
255	7/3	B	2009/91		6	XIII.108.2003 Gmina Iława
256	290/2	B	2009/90		27	XIII.108.2003 Gmina Iława
257	124/4	MN	2009/89		37	XXXVII.389.2002 Szałkowo
258	58/6		2009/88	umożliwienie podziału działki	27	XXVI.255.2001 Nowa Wieś
259	136	RM	2009/87	zabudowa zagrodowa, docelowa agroturystyka (obecnie jest to już	27	XIII.108.2003 Gmina Iława

				możliwe na ter. R)		
260	125/8, 126/2	MU	2009/86		27	XXVI.255.2001 Nowa Wieś
261	46/3	B	2009/85	budowlana na cele gospodarcze	9	XIII.108.2003 Gmina Itawa
262	102/6		2009/84	umożliwienie podziału na 2 działki	37	XIII.108.2003 Gmina Itawa
263	290/1	B	2009/82		27	XIII.108.2003 Gmina Itawa
264	78/5	B	2009/81		43	XIII.108.2003 Gmina Itawa
265	32/6	MN	2009/80		4	XIII.108.2003 Gmina Itawa
266	32/5	MN	2009/79		4	XIII.108.2003 Gmina Itawa
267	34	B	2009/78		43	XIII.108.2003 Gmina Itawa
268	13	B	2009/77		5	XIII.108.2003 Gmina Itawa
269	50/1, 50/2	B	2009/76		15	XIII.108.2003 Gmina Itawa
270	273	B	2009/76		27	XIII.108.2003 Gmina Itawa
271	135, 134/8, 134/9	B	2009/75	dz. 134/9 - obecnie 134/12 i 134/13	37	XXXIX.348.2006 Kamien Duży, Szalkowo
272	40/46	B	2009/71	2009/71, 2008/38	43	XIII.108.2003 Gmina Itawa
273	306/1	B	2009/70		9	XIII.108.2003 Gmina Itawa
274	114/1	B	2009/70		22	XIII.108.2003 Gmina Itawa
275	66	M	2009/69		16	XIII.108.2003 Gmina Itawa
276	1/1	M	2009/66		26	XIII.108.2003 Gmina Itawa
277	29, 30	B	2009/65	z możliwością podziału na działki 0,12ha	7	XIII.108.2003 Gmina Itawa
278	153/9, 154/10		2009/64	możliwość podziału na 0,1ha	31	XL.412.2002 Siemiany
279	154/10, 154/11		2009/64	możliwość podziału na 0,1ha	31	XL.412.2002 Siemiany
280	51/2, 51/6, 51/8	B	2009/63		17	XIII.108.2003 Gmina Itawa
281	279	MN	2009/62		27	XIII.108.2003 Gmina Itawa
282	96	MN	2009/61		43	XIII.108.2003 Gmina Itawa
283	262/3, 262/6, 262/8	B	2009/106	we wnioskach dz. nr 262/2 (podział)	27	XIII.108.2003 Gmina Itawa
284	22/6, 22/6	MN	2009/105	2009/105, 2005/3, załącznik - proponowany podział	37	XXXVII.389.2002 Szalkowo
285	124	U	2009/104	usługi	27	XXXVI.320.2006 Nowa Wieś
286	221/1	B	2009/103		47	XIII.108.2003 Gmina Itawa
287	52/7	B	2009/102		17	XIII.108.2003 Gmina Itawa
288	48/1, 48/2, 48/3	B	2009/101		15	XIII.108.2003 Gmina Itawa
289	52/15	B	2009/100		17	XIII.108.2003 Gmina Itawa
290	52/12	B	2009/99		17	XIII.108.2003 Gmina Itawa

291	52/16	B	2009/98		17	XIII.108.2003 Gmina Itawa
292	275/1	MU	2009/97		9	XIII.108.2003 Gmina Itawa
293	275/2	MU	2009/96		9	XIII.108.2003 Gmina Itawa
294	51/1, 51/4	B	2009/95		17	XIII.108.2003 Gmina Itawa
295	161/6	MU	2009/94		47	XIII.108.2003 Gmina Itawa
296	61	MN	2009/93	zgodność ze studium (na granicy)	27	XIII.108.2003 Gmina Itawa
297	137/1, 137/2	B	2009/92	4 działki budowlane	47	XIII.108.2003 Gmina Itawa
298	276	M	2009/91		9	XIII.108.2003 Gmina Itawa
299	277	MU	2009/90	budowlano-usługowe	9	XIII.108.2003 Gmina Itawa
300	272/3	MU	2009/90	budowlano-usługowe	9	XIII.108.2003 Gmina Itawa
301	416/, 41/7	B	2009/89	zgodność ze studium w części wschodniej działki	9	XIII.108.2003 Gmina Itawa
302	52/18	B	2009/87	wniosek na 52/10 (po podziale 52/17 i 52/18)	17	XIII.108.2003 Gmina Itawa
303	248/2	ML	2009/86	na zm. ok. 1,0 ha (spostowanie w piśmie z dn. 04.05.2009)	33	XIII.108.2003 Gmina Itawa
304	178/28	M	2009/85		30	XIII.108.2003 Gmina Itawa
305	112/5	B	2009/82	załącznik	43	XIII.108.2003 Gmina Itawa
306	97/2	B	2009/81	2009/81, 2008/28	9	XIII.108.2003 Gmina Itawa
307	32/1	M	2009/80	zgod ze Studium na części działki	46	XIII.108.2003 Gmina Itawa
308	35, 36	M	2009/80		46	XIII.108.2003 Gmina Itawa
309	133/4	B	2009/72		37	XXXIX.348.2006 Kamien Duzy, Szalkowo
310	271	B	2009/74		27	XIII.108.2003 Gmina Itawa
311	326/2	MU	2008/67		27	XIII.108.2003 Gmina Itawa
312	96/9	B	2008/65		19	XIII.108.2003 Gmina Itawa
313	166/7	B	2008/64		28	XIII.108.2003 Gmina Itawa
314	149/2	P	2008/63	działalność gospodarcza (produkcja)	28	XIII.108.2003 Gmina Itawa
315	47/1	MU	2008/62		16	XIII.108.2003 Gmina Itawa
316	41/1	MU	2008/61		16	XIII.108.2003 Gmina Itawa
317	68/1	B	2008/60		35	XIII.108.2003 Gmina Itawa
318	40/1	B	2008/57	2008/57, 2005/46	16	XIII.108.2003 Gmina Itawa
319	122/1	B	2008/55	2008/55, 2006/23	37	XXXVII.389.2002 Szalkowo
320	127/1	B	2008/55		37	XXXVII.389.2002 Szalkowo
321	117	B	2008/55		37	XIII.108.2003 Gmina Itawa
322	162/2	B	2008/54		37	XIII.108.2003 Gmina Itawa

323	106	B	2008/53		45	XXXVII.389.2002 Szałkowo
324	105/1	B	2008/52		37	XIII.108.2003 Gmina Itawa
325	115/2	B	2008/52		37	XIII.108.2003 Gmina Itawa
326	112/1	M	2008/47	2008/47, 2005/1 - załącznik we wniosku z 21.09.2005r	37	XXXVII.389.2002 Szałkowo
327	26/3, 26/4	MU	2008/46		20	XIII.108.2003 Gmina Itawa
328	207/8	B	2008/45		28	XIII.108.2003 Gmina Itawa
329	44/9	B	2008/44		35	XIII.108.2003 Gmina Itawa
330	56	B	2008/34		5	XIII.108.2003 Gmina Itawa
331	42/17	B	2008/32		4	XIII.108.2003 Gmina Itawa
332	37/8, 37/14	B	2008/32		4	XIII.108.2003 Gmina Itawa
333	9/7	MN	2006/22	załącznik (opinie Parku, Woj. Kons Przyr.)	38	XIII.111.03 Szczepkowo B
334	114/3	B	2008/22		43	XIII.108.2003 Gmina Itawa
335	8/9	B	2008/19	2008/19, 2007/36	43	XIII.108.2003 Gmina Itawa
336	8/11	B	2008/19	2008/19, 2007/36	43	XIII.108.2003 Gmina Itawa
337	1/17	B	2008/16		41	IV.31.11 Jażdżówki Tynwałd
338	1/22	B	2008/15		41	IV.31.11 Jażdżówki Tynwałd
339	22	B	2008/13		43	XIII.108.2003 Gmina Itawa
340	1/10	B	2008/12		41	IV.31.11 Jażdżówki Tynwałd
341	1/18	B	2008/11		41	IV.31.11 Jażdżówki Tynwałd
342	46/2	B	2008/8		19	XIII.108.2003 Gmina Itawa
343	46/3	B	2008/7		19	XIII.108.2003 Gmina Itawa
344	55/4	MN	2008/6		19	XIII.108.2003 Gmina Itawa
345	207/3	B	2008/5		28	XIII.108.2003 Gmina Itawa
346	207/6	B	2008/5		28	XIII.108.2003 Gmina Itawa
347	5	B	2008	umożliwienie podziału działki	37	XIII.108.2003 Gmina Itawa
348	120/2	farma wiatrowa	2008/2		9	XIII.108.2003 Gmina Itawa
349	25/4		2008/2		44	XIII.108.2003 Gmina Itawa
350	1/6	B	2008/3		41	IV.31.11 Jażdżówki Tynwałd
351	31/22	MN	2007/60		43	XIII.108.2003 Gmina Itawa
352	2/2		2007/58	w dokumentacji tylko odpowiedź	39	XIII.108.2003 Gmina Itawa

353	112/2	B	2007/55	działki o pow. 0,08 ha i 0,16ha	37	XXXVII.389.2002 Szałkowo
354	43/1	Wikielec 58	2007/53		43	XIII.108.2003 Gmina Itawa
355	132/2, 148	B	2007/52		28	XIII.108.2003 Gmina Itawa
356	32/2	B	2007/49		43	XIII.108.2003 Gmina Itawa
357	144	MN	2007/45	załącznik-opinia autora planu (na M4 może być MN)-nie trzeba zmieniać planu	28	XIII.108.2003 Gmina Itawa
358	75/5	B	2007/44		28	XXIV.248.08 Radomek
359	59	B	2007/44		28	XXIV.248.08 Radomek
360	109/1	B	2007/44		28	XXIV.248.08 Radomek
361	47/5	B	2007/43		9	XIII.108.2003 Gmina Itawa
362	36/12	M	2007/42		44	XIII.108.2003 Gmina Itawa
363	11/13	B	2007/33		28	XIII.108.2003 Gmina Itawa
364	19		2006/25	możliwość podziału na 0,1ha	37	XIII.108.2003 Gmina Itawa
365	12/1		2006/18	załącznik - inny podział	16	XXXVII.389.2002 Szałkowo
366	89/6	ML	2006/13		15	XIII.108.2003 Gmina Itawa
367	1/3	MN/ML	2005/43		4	XIII.108.2003 Gmina Itawa
368	50/2	MN	2005/41		43	XIII.108.2003 Gmina Itawa
369	50/1	MN	2005/41		43	XIII.108.2003 Gmina Itawa
370	59		2005/3	umożliwienie podziału	37	XXXVII.389.2002 Szałkowo
371	108/17	ML	2015/14	pismo o uzależnienie zgody na inwestycję od zmiany mpzp	31	XL.412.2002 Siemiany
372	44/1	farma wiatrowa	2012/26	wniosek w dokumentacji planistycznej	9	XIII.108.2003 Gmina Itawa
373	509/3	MN	2015/2	mpzp w trakcie zmiany	47	XIII.108.2003 Gmina Itawa
374	509/3	MN	2015/3	mpzp w trakcie zmiany	47	XIII.108.2003 Gmina Itawa
375	509/3	MN	15/2011	mpzp w trakcie zmiany	47	XIII.108.2003 Gmina Itawa
376	127/37	ML	2015/16	letniskowo-rekreacyjne	31	XIII.108.2003 Gmina Itawa
377	4/4	ML	2015/16	zabud. letniskowa do rekreacji indywidualnej	31	XIII.108.2003 Gmina Itawa
378	4/2	ML	2015/17	ML w części leśnej	31	XIII.108.2003 Gmina Itawa

ZAŁĄCZNIK NR 3

MAPA SYTUACJI PLANISTYCZNEJ W GMINIE IŁAWA, Z PODZIAŁEM NA OCENĘ AKTUALNOŚCI PLANÓW MIEJSCOWYCH

Legenda

- Miasto Iława
- Granice sołectw
- Granice wniosków o zmianę przeznaczenia
- Granice planów miejscowych w trakcie opracowania

Obowiązujące miejscowe plany zagospodarowania przestrzennego:

Zaliczone do grupy 3- Plany do aktualizacji w pierwszej kolejności:

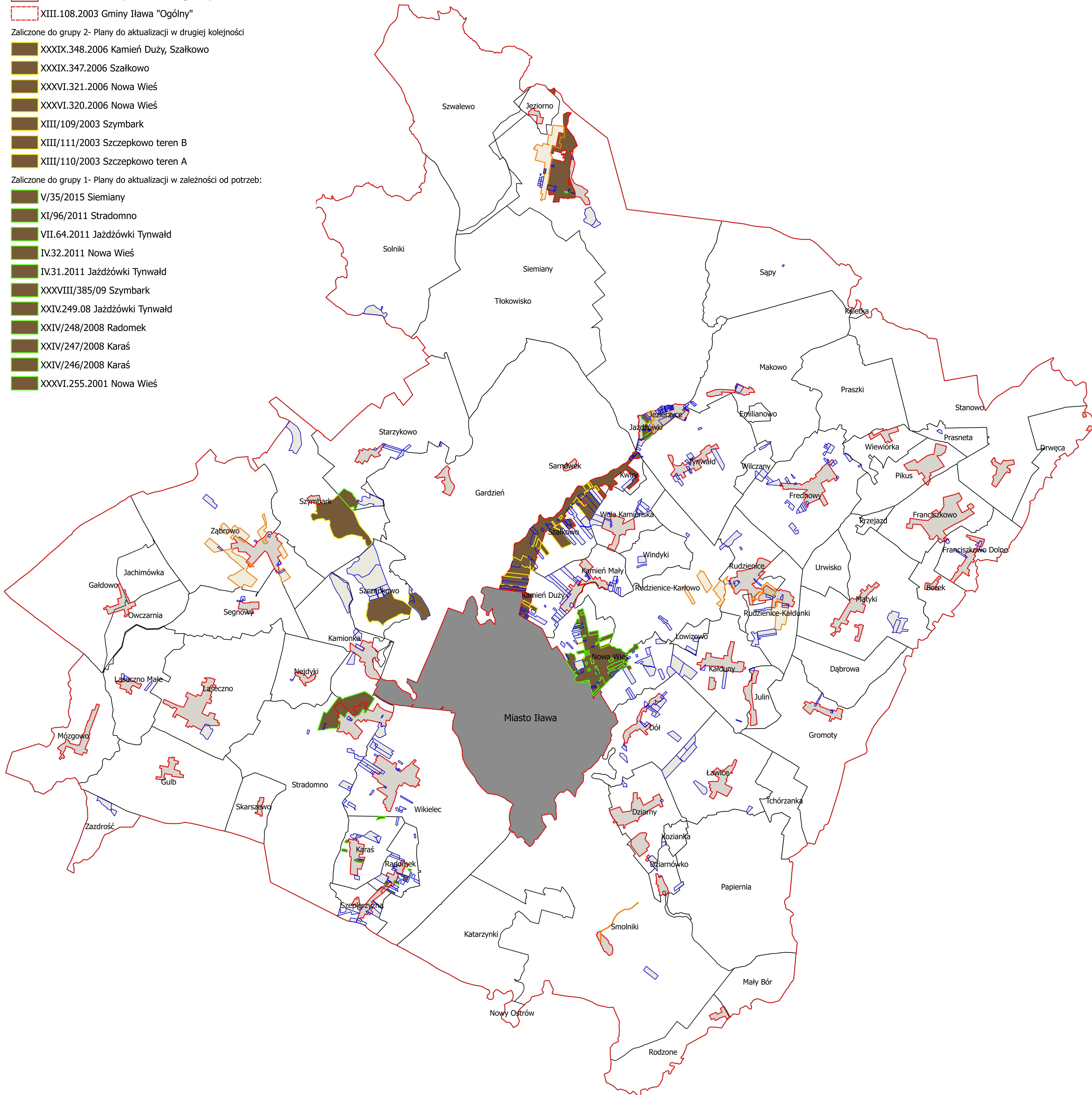
- XVIII/163/2012 Kamień Duży
- VIII/65/2007 Siemiany
- XL.413.2002 Siemiany
- XL.412.2002 Siemiany
- XXXVII.389.02 Szwałkowo
- XIII.108.2003 Gminy Iława "Szczegółowy"
- XIII.108.2003 Gminy Iława "Ogólny"

Zaliczone do grupy 2- Plany do aktualizacji w drugiej kolejności:





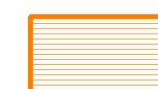
- XXXIX.348.2006 Kamień Duży, Szwałkowo
- XXXIX.347.2006 Szwałkowo
- XXXVI.321.2006 Nowa Wieś
- XXXVI.320.2006 Nowa Wieś
- XIII/109/2003 Szymbark
- XIII/111/2003 Szczepkowo teren B
- XIII/110/2003 Szczepkowo teren A

Zaliczone do grupy 1- Plany do aktualizacji w zależności od potrzeb:



- V/35/2015 Siemiany
- XI/96/2011 Stradomno
- VII.64.2011 Jażdżówki Tynwałd
- IV.32.2011 Nowa Wieś
- IV.31.2011 Jażdżówki Tynwałd
- XXXVIII/385/09 Szymbark
- XXIV.249.08 Jażdżówki Tynwałd
- XXIV/248/2008 Radomek
- XXIV/247/2008 Karaś
- XXIV/246/2008 Karaś
- XXXVI.255.2001 Nowa Wieś

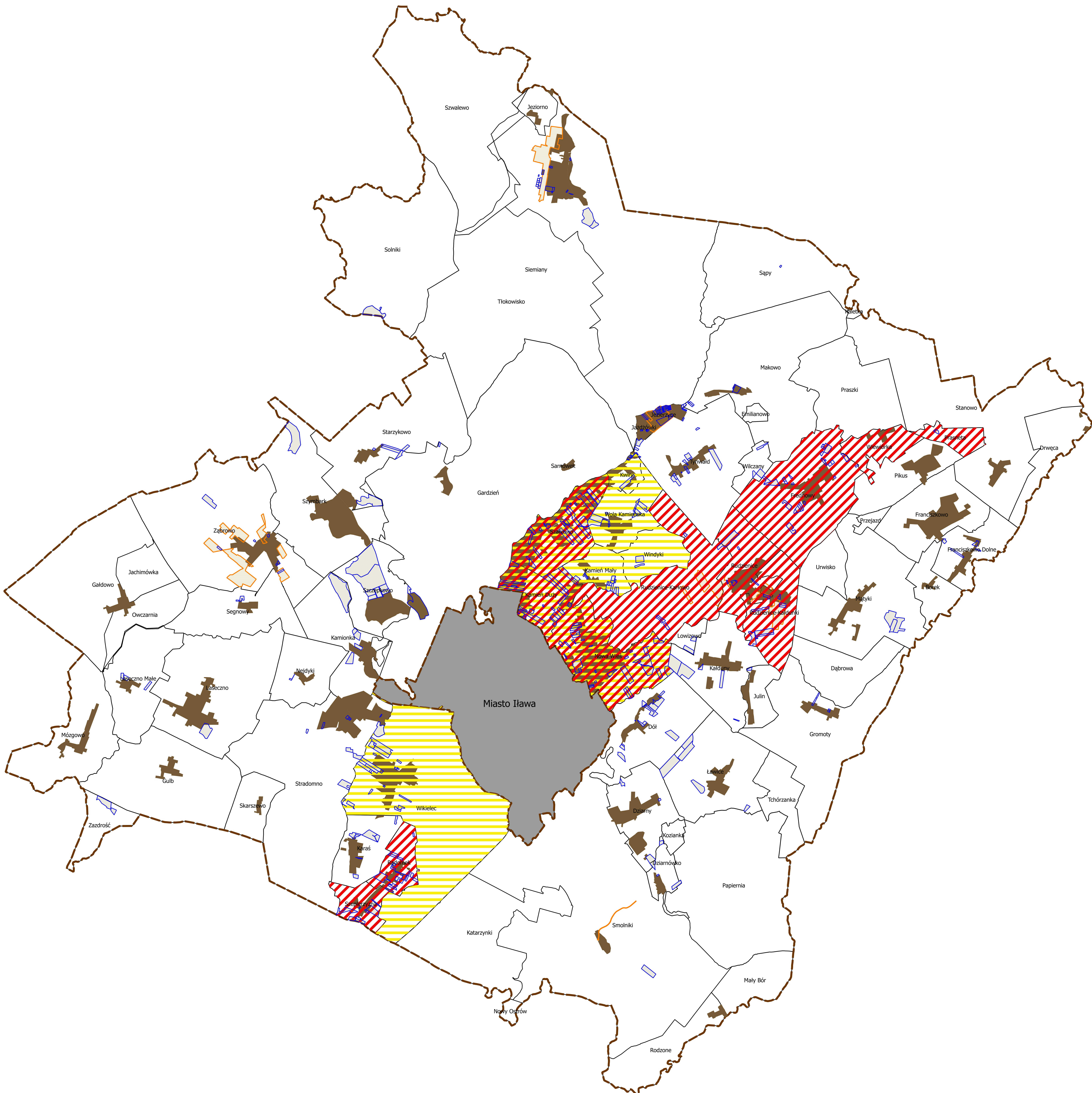


Legenda

-  Granice sołectw
-  Tereny o największej presji inwestycyjnej
-  Tereny o największym przyroście ludności
-  Granice wniosków o zmianę przeznaczenia terenu
-  Granice planów miejscowych w trakcie opracowania

Obowiązujące miejscowe plany zagospodarowania przestrzennego:

-  dla fragmentów Gminy Iława
-  dla całego obszaru Gminy Iława



UZASADNIENIE

Zgodnie z art. 32 ust. 1 ustawy z dnia 27 marca 2003 roku o planowaniu i zagospodarowaniu przestrzennym (tekst jednolity: Dz. U z 2015 roku, poz. 199 z późniejszymi zmianami) Wójt ma obowiązek przeprowadzenia oceny aktualności studium uwarunkowań i kierunków zagospodarowania przestrzennego i miejscowych planów zagospodarowania przestrzennego, uwzględniającej analizę zmian w zagospodarowaniu przestrzennym: „W celu oceny aktualności studium i planów miejscowych wójt, burmistrz albo prezydent miasta dokonuje analizy zmian w zagospodarowaniu przestrzennym gminy, ocenia postępy w opracowywaniu planów miejscowych i opracowuje wieloletnie programy ich sporządzania w nawiązaniu do ustaleń studium, z uwzględnieniem decyzji zamieszczonych w rejestrach, o których mowa w art. 57 ust. 1–3 i art. 67, oraz wniosków w sprawie sporządzenia lub zmiany planu miejscowego.”

Wójt Gminy Iława przeprowadził „Ocenę aktualności miejscowych planów zagospodarowania przestrzennego oraz studium uwarunkowań i kierunków zagospodarowania przestrzennego Gminy Iława”. Dokument ten wraz z zawartymi w nim wynikami analiz był przedmiotem oceny Gminnej Komisji Urbanistyczno – Architektonicznej, która w dniu 28 grudnia 2015 roku zaopiniowała go pozytywnie.

Zgodnie z art. 32 ust. 2 ustawy o planowaniu i zagospodarowaniu przestrzennym wyniki sporządzonej analizy Wójt Gminy zobowiązany jest przekazać Radzie Gminy co najmniej raz w czasie kadencji. Na podstawie otrzymanych wyników Rada podejmuje uchwałę w sprawie aktualności studium i planów miejscowych:

„Wójt, burmistrz albo prezydent miasta przekazuje radzie gminy wyniki analiz, o których mowa w ust. 1, po uzyskaniu opinii gminnej lub innej właściwej, w rozumieniu art. 8, komisji urbanistyczno-architektonicznej, co najmniej raz w czasie kadencji rady. Rada gminy podejmuje uchwałę w sprawie aktualności studium i planów miejscowych, a w przypadku uznania ich za nieaktualne, w całości lub w części, podejmuje działania, o których mowa w art. 27.”

Przyjęte przez Radę Gminy Iława wyniki przeprowadzonych analiz stanowiąc będą wytyczną dla działań Wójta Gminy Iława w celu opracowania Wieloletniego Programu Sporządzania Planów Miejscowych.