

**ZARZĄDZENIE NR 13/2017**  
**WÓJTA GMINY IŁAWA**

z dnia 10 stycznia 2017 r.

**w sprawie ustanowienia służebności przesyłu na nieruchomości stanowiącej własność Gminy Iława,  
położonej w miejscowości Małyki.**

Na podstawie art. 30 ust. 1 i ust.2 pkt 3) ustawy z dnia 8 marca 1990 r. o samorządzie gminnym (jednolity tekst: Dz.U. z 2016 r. poz. 446 z późn. zm.) oraz zgodnie z postanowieniami zawartymi w treści §3 ust. 1, §23 ust. 1 pkt 2), ust. 7 pkt 1) uchwały Nr XXI/195/2012 Rady Gminy Iława z dnia 29 czerwca 2012 r. w sprawie określenia zasad gospodarowania nieruchomościami będącymi własnością Gminy, w tym w szczególności zasad nabywania, zbywania, obciążania oraz wydzierżawiania lub wynajmowania nieruchomości wchodzących w skład zasobu nieruchomości Gminy Iława, zarządzam, co następuje:

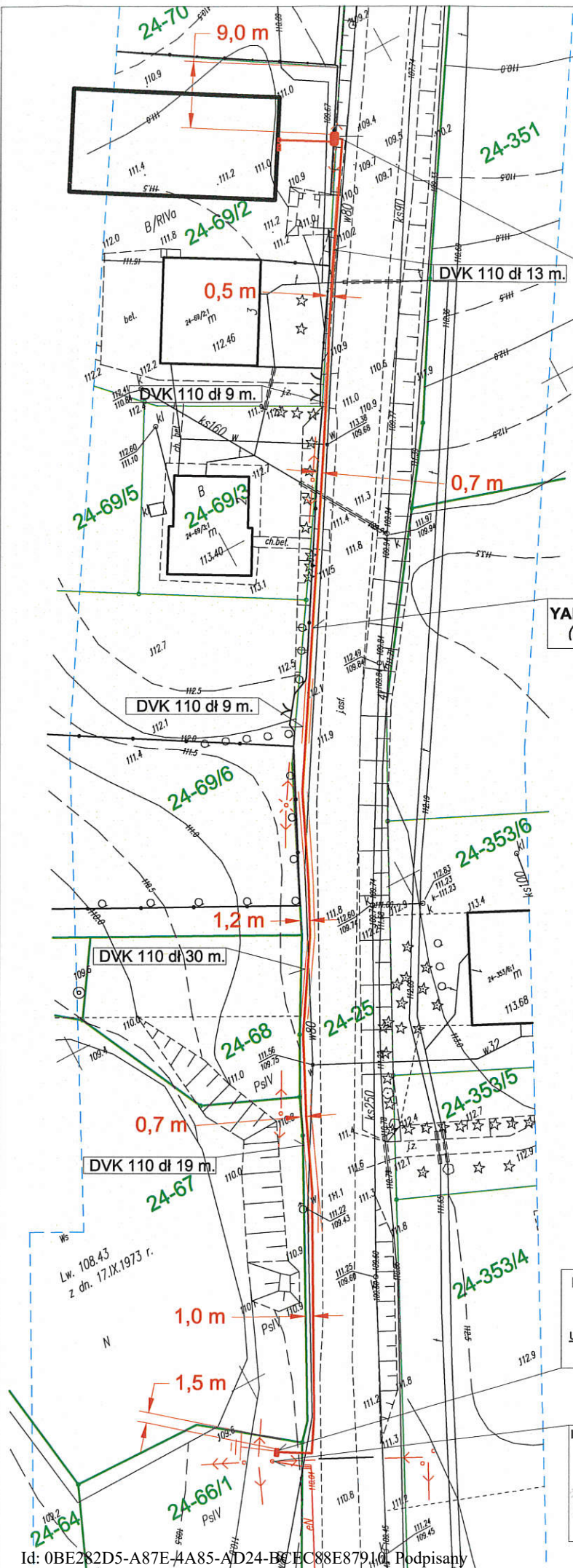
**§ 1.** Postanawia się ustanowić na rzecz ENERGA - OPERATOR Spółka Akcyjna z siedzibą w Gdańsku przy ul. Marynarki Polskiej 130, 80-557 Gdańsk, Oddział w Olsztynie przy ul. Tuwima 6, nieodpłatnie, służebność przesyłu w postaci linii kablowej nN 0,4 kV i kablowej rozdzielnicyszafkowej naziemnej, na czas nieokreślony na nieruchomości, stanowiącej własność Gminy Iława położonej w obrębie geodezyjnym Małyki, gminie Iława, oznaczonej w ewidencji gruntów numerem 66/2, dla których w Sądzie Rejonowym w Iławie Wydziale Ksiąg Wieczystych prowadzona jest księga wieczysta nr EL 11/00023018/3, zgodnie z mapą.

**§ 2.** Zarządzenie stanowi podstawę do zawarcia umowy notarialnej o ustanowieniu służebności przesyłu określonej w §1.

**§ 3.** Zarządzenie wchodzi w życie z dniem podjęcia.

Wójt Gminy Iława

**Krzysztof Harmaciński**



SZKIC ORYENTACYJNY 	ARKUSZ 1/1	Mapa do celów projektowych 1:500
	woj. warmińsko-mazurskie pow. Iławski jedn. ewid. 280703_2 gmina Iława obr. ewid. 280703_2_0024 Małyki, dz. 69/2 Nr arkusza: 7.204.10.02.3.2, 7.204.10.02.3.4 Układ wsp.: PL-2000, podkład osiowy 21 Układ wys.: Krasznica 60 Uzasad. Wykazanie niniejszej mapy na byle poprzednie ustalenia dotyczące ewentualnych składowości graniczących grunty położone w granicach projektowanej inwestycji budowlanej nie wyłącza się wystąpienia w terenie urządzeń podziemnych służących, a nie zgłoszonych do inwentaryzacji geodezyjnej. Kolorem zielonym linie ciągłe oznaczono granice pochodzące z najbliższej mapy ewidencyjnej.	Zakres aktualizacji: Mapa zaktualizowana w dniu 17.11.2016 r. Wykonawca: PRACOWNIA GEODEZYJNA GEOEFEKT 14-200 Iława, ul. Gen. Maczka 8 tel.kom. 502 353 378 www.geo-efekt.pl   e-mail: biuro@geo-efekt.pl Kierownik robót: mgr inż. Andrzej Zawadzki upr. zawodowe: 12277
Kontury historyczne oznaczone kolorem zielonym.		Nr rob. AZ-1440/2016 KERG: WGN.6640.2058.2016

proj. Kblowa rozdzielnica szafkaowa naziemna  
**(S2) KRSN-00/4R-NH2/F**  
 zasila wiz dz nr 69/2  
 $R < 30\Omega$  S/I/Zn 30x4 mm + S/Cu  $\varnothing$  14,2 mm  
**UWAGA:** Kabel bezpośrednio przed złączem chronić rurą  
 Arota KR 75 dł 2 m.

**YAKXS 2 x 4x120SE dł. 190 m.**  
 (trasa S1 - S2 dł. 186 m)

**Uwaga:** Obszar oddziaływania inwestycji nie wychodzi  
 poza obszar działek ich oddziaływania.

**Niniejszym Oświadczam,** że projekt zagospodarowania terenu  
 opracowano w technice numerycznej na bazie mapy do celów  
 projektowych, która jest zgodna z oryginałm przyjętym do zasobów  
 PODGiK w Iławie pod nr P.2807.2016.1958 z dnia 22.11.2016  
 Pilipiuk Zbigniew

**PROJEKT zagospodarowania terenu**  
 budowy sieci uzbrojenia terenu urządzeń elektroenergetycznych  
 nN 0,4 kV na działkach nr 25, 66/1, 69/2 do zasilania budynku  
 mieszkalno-socjalnego lokalizowanego na działce nr 69/2  
 położonej obręb Małyki gmina Iława.

Inwestor ENERGA-OPERATOR SA z siedzibą w Gdańsku Oddział w Olsztynie 10-950 Olsztyn ul Tuwima 6	<b>PROJEKT</b> rozbudowy sieci nN 0,4 kV	grudzień 2016 <b>Rys nr 1/E</b>
<b>WP-P/16/045353</b> PROJEKTOWAŁ	PILIPIUK ZBIGNIEW upr. 55/83/OL	podpis

proj. Kablowa rozdzielnica szafkaowa naziemna  
**(S1) KRSN-0/5R-NH2/F**  
 zasilić z zacisków prądowych transformatora 2xYAKXS 4x70mm<sup>2</sup>  
 $R < 30\Omega$  S/I/Zn 30x4 mm + S/Cu  $\varnothing$  14,2 mm  
**UWAGA:** Do proj. S1 obwód nr 4 odłączyć od rozłącznika  
 SZ-51 i wprowadzić do proj S1. Kabel bezpośrednio  
 przed złączem chronić rurą Arota KR 75 dł 2 m.

Istniejąca słupowa stacja transformatorowa  
**"Małyki I" T-0545.** (wymienić transformator na  
 jednostkę o mocy 160 kVA)  
 (kabel YAKXS 4x120SM dł 10 m wyprowadzić z  
 zacisków prądowych transformatora - zasilic S1)  
**UWAGA:** Kable sprowadzając ze stacji chronić rurą BE 110  
 dł. 3 m bezpośrednio przed stacją chronić rurą Arota  
 KR 110 dł. 2 m.