

**UCHWAŁA NR XLVIII/421/2018
RADY GMINY IŁAWA**

z dnia 29 czerwca 2018 r.

**w sprawie zmiany miejscowego planu zagospodarowania przestrzennego gminy Iława w obrębie
geodezyjnym Czerwona Karczma.**

Na podstawie art. 18 ust. 2 pkt 5 ustawy z dnia 8 marca 1990 r. o samorządzie gminnym (jednolity tekst: Dz. U. z 2018 r. poz. 994 z późn. zm.), art. 20 ust. 1 i art. 27 ustawy z dnia 27 marca 2003 r. o planowaniu i zagospodarowaniu przestrzennym (jednolity tekst: Dz. U. z 2017 r. poz. 1073 ze zmianami), art. 104 ust. 1 ustawy z dnia 9 czerwca 2011 r. Prawo geologiczne i górnicze (jednolity tekst: Dz. U. z 2017 r. poz. 2126 ze zmianami) oraz w związku z podjęciem Uchwały Nr XXXI/258/2017 Rady Gminy Iława z dnia 27 stycznia 2017 r., zmienionej Uchwałą Nr XXXVIII/322/2017 Rady Gminy Iława z dnia 1 września 2017 r., Rada Gminy Iława uchwala, co następuje:

§ 1. 1. Uchwala się zmianę miejscowego planu zagospodarowania przestrzennego gminy Iława w obrębie geodezyjnym Czerwona Karczma, zwaną dalej „planem”, stwierdzając, że nie narusza ustaleń zmiany studium uwarunkowań i kierunków zagospodarowania przestrzennego gminy Iława uchwalonego uchwałą Nr XLIV/380/2018 Rady Gminy Iława z dnia 23 lutego 2018 r.

2. Załączniki do uchwały stanowią:

- 1) część graficzna, zwana dalej „rysunkiem planu” w skali 1:1000 - załącznik nr 1;
- 2) rozstrzygnięcie Rady Gminy Iława o sposobie rozpatrzenia uwag do projektu planu - załącznik nr 2;
- 3) rozstrzygnięcie Rady Gminy Iława o sposobie realizacji zapisanych w planie inwestycji z zakresu infrastruktury technicznej, które należą do zadań własnych gminy oraz zasadach ich finansowania, zgodnie z przepisami o finansach publicznych - załącznik nr 3.

3. Plan obejmuje obszar o powierzchni 27,47 ha, którego granice, określone zostały w części graficznej planu.

§ 2. Ilekroć w niniejszej uchwale mowa o:

- 1) terenie – należy przez to rozumieć część obszaru planu o określonym przeznaczeniu i ustalonych zasadach zagospodarowania, wydzieloną na rysunku planu liniami rozgraniczającymi i oznaczoną symbolem cyfrowo-literowym;
- 2) przeznaczeniu podstawowym – należy przez to rozumieć funkcję dominującą na działce;
- 3) przeznaczeniu uzupełniającym – należy przez to rozumieć funkcję uzupełniającą przeznaczenie podstawowe, obejmującą nie więcej niż 50% powierzchni działki;
- 4) bezpiecznym górnym obrzeżem – należy przez to rozumieć zbocze wyrobiska o spadku łagodnym, zbliżonym do naturalnego, którego ukształtowanie w maksymalny sposób ograniczać będzie możliwość osunięcia się mas ziemnych zbocza;
- 5) tymczasowym górnym obrzeżem – należy przez to rozumieć zbocze wyrobiska o stromym spadku;
- 6) pasie ochronnym – należy przez to rozumieć pas terenu położony między bezpiecznym górnym obrzeżem wyrobiska, a linią ograniczającą teren chroniony od strony wyrobiska;
- 7) pasie zagrożenia – należy przez to rozumieć pas terenu położony między tymczasowym górnym obrzeżem, a bezpiecznym górnym obrzeżem wyrobiska;
- 8) tablicy informacyjnej – należy przez to rozumieć element systemu informacji gminnej lub górniczej.

§ 3. Ustala się następujące przeznaczenie terenów:

- 1) teren powierzchniowej eksploatacji kopalni, oznaczony na rysunku planu symbolem PG-1;
- 2) teren obsługi technicznej związanej z eksploatacją kopalni, oznaczony na rysunku planu symbolem PG-2;
- 3) tereny lasu, oznaczone na rysunku planu symbolami 1ZL, 2ZL;

4) teren drogi wewnętrznej, oznaczony na rysunku planu symbolem 1KDW.

§ 4. W zakresie zasad ochrony i kształtowania ładu przestrzennego ustala się:

- 1) dopuszczenie lokalizacji zwałowisk nadkładu oraz miejsc składowania urobku z wyrobiska górniczego, z wyłączeniem terenów 1ZL, 2ZL, 1KDW;
- 2) dopuszczenie lokalizacji tymczasowych obiektów budowlanych, z wyłączeniem terenów 1ZL, 2ZL, 1KDW;
- 3) dopuszczenie lokalizacji tablic informacyjnych, z wyłączeniem terenów 1ZL, 2ZL.

§ 5. W zakresie zasad ochrony środowiska, przyrody i krajobrazu oraz kształtowania krajobrazu ustala się:

- 1) nakaz, aby oddziaływanie wynikające z przeznaczenia terenu nie powodowało przekroczenia standardów jakości środowiska określonych w przepisach odrębnych, poza obszarem do którego prowadzący działalność posiada tytuł prawny;
- 2) zakaz lokalizacji przedsięwzięć mogących zawsze znacząco oddziaływać na środowisko, z wyjątkiem inwestycji celu publicznego oraz inwestycji dopuszczonych w uchwale;
- 3) dopuszczenie lokalizacji przedsięwzięć mogących potencjalnie znacząco oddziaływać na środowisko;
- 4) nakaz ochrony wód podziemnych, ze względu na położenie części obszaru objętego planem w granicach Głównego Zbiornika Wód Podziemnych nr 210 „Zbiornik międzymorenowy Iława”, poprzez zagospodarowanie ścieków bytowych i przemysłowych zgodnie z ustaleniami uchwały oraz zgodnie z przepisami odrębnymi;
- 5) dopuszczenie wycinki drzew i krzewów, zgodnie z przepisami odrębnymi;
- 6) zakaz niszczenia siedlisk gatunków chronionych;
- 7) zagospodarowanie mas ziemnych zgodnie z przepisami odrębnymi;
- 8) nakaz stosowania sprzętu i urządzeń spełniających wymogi ochrony środowiska.

§ 6. W zakresie zasad ochrony dziedzictwa kulturowego i zabytków, w tym krajobrazów kulturowych, oraz dóbr kultury współczesnej, nie podejmuje się ustaleń.

§ 7. W zakresie wymagań wynikających z potrzeb kształtowania przestrzeni publicznych, nie podejmuje się ustaleń.

§ 8. 1. W zakresie granic i sposobów zagospodarowania terenów lub obiektów podlegających ochronie, na podstawie odrębnych przepisów, w tym terenów górniczych, ustala się:

- 1) obowiązek uwzględnienia przepisów odrębnych w zakresie złóż piasków kwarcowych Iława II PC 2728, Iława II/1 PC 18385 oraz obszaru i terenu górniczego Iława III;
- 2) prowadzenie robót górniczych w granicach terenu PG-1;
- 3) nakaz prowadzenia eksploatacji złoża zgodnie z koncesją i planem ruchu zakładu górniczego, w tym zachowanie pasów zagrożenia, zgodnie z przepisami odrębnymi;
- 4) nakaz właściwego zabezpieczenia skarp wyrobiska oraz oznakowania i zabezpieczenia terenu PG-1;
- 5) nakaz zachowania pasów ochronnych wyrobiska odkrywkowego, zgodnie z przepisami odrębnymi, na terenie których obowiązuje zakaz lokalizacji obiektów budowlanych, miejsc postojowych oraz sieci i urządzeń infrastruktury technicznej.

2. W zakresie granic i sposobów zagospodarowania terenów lub obiektów podlegających ochronie, na podstawie odrębnych przepisów, w tym obszarów szczególnego zagrożenia powodzią, obszarów osuwania się mas ziemnych oraz krajobrazów priorytetowych określonych w audycie krajobrazowym oraz w planach zagospodarowania przestrzennego województwa, nie podejmuje się ustaleń.

§ 9. Dla terenu powierzchniowej eksploatacji kopalni, oznaczonego na rysunku planu symbolem PG-1, w zakresie zasad zagospodarowania terenu, ustala się:

- 1) przeznaczenie podstawowe - kopalnia kruszywa ze złoża piasków kwarcowych;
- 2) przeznaczenie uzupełniające:

- a) sieci i urządzenia technologiczne oraz infrastruktury technicznej, w tym między innymi taśmociągi, rurociągi,
 - b) niepołączone trwale z gruntem kontenery socjalne oraz toalety,
 - c) miejsca gromadzenia odpadów, zgodnie z przepisami odrębnymi,
 - d) place postojowe i składowe dla maszyn i sprzętu górniczego,
 - e) drogi technologiczne;
- 3) zakaz lokalizacji budynków;
- 4) obsługę komunikacyjną z drogi 1KDW poprzez teren PG-2.

§ 10. Dla terenu obsługi technicznej związanej z eksploatacją kopalni, oznaczonego na rysunku planu symbolem PG-2, w zakresie zasad zagospodarowania terenu, ustala się:

- 1) przeznaczenie podstawowe - obsługa techniczna kopalni kruszywa ze złoża piasków kwarcowych:
- a) sieci i urządzenia technologiczne oraz infrastruktury technicznej, w tym między innymi stacje transformatorowe, taśmociągi, rurociągi,
 - b) drogi technologiczne,
 - c) place postojowe i składowe dla maszyn i sprzętu górniczego;
- 2) przeznaczenie uzupełniające:
- a) niepołączone trwale z gruntem kontenery socjalne oraz toalety,
 - b) miejsca gromadzenia odpadów, zgodnie z przepisami odrębnymi;
- 3) zakaz lokalizacji budynków;
- 4) obsługę komunikacyjną z drogi 1KDW.

§ 11. Dla terenów lasu, oznaczonych na rysunku planu symbolami 1ZL, 2ZL, w zakresie zasad zagospodarowania terenu, ustala się:

- 1) przeznaczenie podstawowe - lasy,
- 2) nakaz prowadzenia gospodarki leśnej zgodnie z planem urządzenia lasów;
- 3) zakaz lokalizacji obiektów budowlanych, miejsc postojowych oraz sieci i urządzeń infrastruktury technicznej.

§ 12. Dla terenu drogi wewnętrznej, oznaczonego na rysunku planu symbolem 1KDW, w zakresie zasad zagospodarowania, ustala się:

- 1) przeznaczenie podstawowe - droga wewnętrzna;
- 2) przeznaczenie uzupełniające - sieci i urządzenia infrastruktury technicznej;
- 3) szerokość drogi w liniach rozgraniczających – 20,0 m z miejscowymi poszerzeniami do maksymalnie 55,0 m;
- 4) dopuszczenie realizacji utwardzenia drogi;
- 5) dopuszczenie lokalizacji miejsc postojowych, chodników i ścieżek rowerowych,
- 6) dopuszczenie lokalizacji rowów odwadniających;
- 7) dopuszczenie lokalizacji oświetlenia;
- 8) zakaz lokalizacji budynków.

§ 13. W zakresie szczególnych warunków zagospodarowania terenów oraz ograniczeń w ich użytkowaniu, w tym zakazu zabudowy, w granicach obszaru objętego planem ustala się zakaz lokalizacji budynków.

§ 14. 1. W zakresie zasad modernizacji, rozbudowy i budowy systemów komunikacji ustala się:

- 1) powiązania zewnętrzne układu komunikacyjnego poprzez drogę wewnętrzną, oznaczoną symbolem 1KDW, włączoną do drogi publicznej, zlokalizowanej poza obszarem planu;

2) nakaz zapewnienia, dla samochodów osobowych, na obszarze objętym planem, z wyjątkiem terenów 1ZL, 2ZL:

- a) co najmniej 1 miejsca postojowego na 1 kontener socjalny,
- b) miejsc postojowych dla pojazdów zaopatrzonych w kartę parkingową, zgodnie z przepisami odrębnymi;

2. W zakresie zasad modernizacji, rozbudowy i budowy infrastruktury technicznej ustala się:

1) dopuszczenie budowy, przebudowy, rozbudowy, odbudowy, remontu i rozbiórki sieci i urządzeń infrastruktury technicznej, z wyjątkiem terenów 1ZL, 2ZL, zgodnie z przepisami odrębnymi;

2) w zakresie zaopatrzenia w wodę ustala się:

- a) zaopatrzenie w wodę z sieci wodociągowej, własnego ujęcia lub poprzez dowóz, zgodnie z przepisami odrębnymi,
- b) dopuszczenie realizacji hydrantów przeciwpożarowych;

3) w zakresie odprowadzania ścieków bytowych i przemysłowych ustala się:

- a) odprowadzanie ścieków bytowych do zbiorników bezodpływowych, zgodnie z przepisami odrębnymi,
- b) dopuszczenie zastosowania przenośnych systemów sanitarnych,
- c) odprowadzanie ścieków przemysłowych, w zależności od potrzeb, poprzez lokalną sieć z odstojnikami i separatorami chroniącymi wody gruntowe i gleby przed zanieczyszczeniem;

4) w zakresie odprowadzania wód opadowych i roztopowych ustala się zagospodarowanie wód opadowych i roztopowych w granicach własnej działki, zgodnie z przepisami odrębnymi;

5) w zakresie zaopatrzenia w energię elektryczną ustala się:

a) zasilanie z:

- istniejących i projektowanych sieci i urządzeń elektroenergetycznych,
- indywidualnych źródeł energii elektrycznej, wytwarzanej między innymi w układach fotowoltaicznych o mocy do 100 kW,

b) dopuszczenie lokalizacji sieci i innych urządzeń elektroenergetycznych, w tym stacji transformatorowych,

c) dopuszczenie skablowania istniejących sieci elektroenergetycznych;

6) w zakresie zaopatrzenia w ciepło do celów grzewczych i technologicznych ustala się stosowanie paliw charakteryzujących się niskimi wskaźnikami emisyjnymi, takich jak: paliwa płynne, gazowe, energia elektryczna lub odnawialne źródła energii o mocy do 100 kW;

7) gromadzenie i zagospodarowanie odpadów komunalnych w sposób uwzględniający selektywną zbiórkę u źródła, zgodnie z przepisami odrębnymi;

8) gromadzenie i zagospodarowanie odpadów wydobywczych pochodzących z poszukiwania, rozpoznawania, wydobywania, przeróbki i magazynowania kopalin ze złóż oraz niezanieczyszczonej gleby w sposób zgodny z przepisami odrębnymi.

§ 15. W zakresie szczegółowych zasad i warunków scalania i podziału nieruchomości objętych planem, nie określa się terenów, które wymagają wszczęcia procedury scalania i podziału, zgodnie z przepisami odrębnymi o gospodarce nieruchomościami.

§ 16. W zakresie sposobu i terminu tymczasowego zagospodarowania, urządzania i użytkowania terenów dopuszcza się wykorzystywanie terenów w sposób dotychczasowy do czasu ich zagospodarowania zgodnie z planem.

§ 17. W zakresie granic obszarów wymagających przekształceń lub rekultywacji, ustala się:

1) leśny kierunek rekultywacji terenów PG-1, PG-2;

2) nakaz niwelacji części pasa ochronnego wyrobiska odkrywkowego, znajdującego się na działce nr ewid. 144/6, do poziomu sąsiadującego z nim terenu 1ZL, po zakończeniu eksploatacji złoża;

- 3) nakaz wykorzystania zdjętego nadkładu oraz zachowania bezpiecznego górnego obrzeża, po zakończeniu eksploatacji złoża;
- 4) dopuszczenie stosowania mas ziemnych nie pochodzących z eksploatacji złoża w celu rekultywacji wyrobiska górniczego.

§ 18. Ustala się stawkę procentową służącą naliczeniu jednorazowej opłaty od wzrostu wartości nieruchomości, o której mowa w art. 36 ust. 4 ustawy o planowaniu i zagospodarowaniu przestrzennym, w wysokości 15%.

§ 19. Traci moc Uchwała Nr XIII/108/03 Rady Gminy w Iławie z dnia 3 grudnia 2003 r. w zakresie objętym granicami niniejszego opracowania.

§ 20. Wykonanie uchwały powierza się Wójtowi Gminy Iława.

§ 21. Uchwała wchodzi w życie po upływie 14 dni od dnia ogłoszenia w Dzienniku Urzędowym Województwa Warmińsko-Mazurskiego.

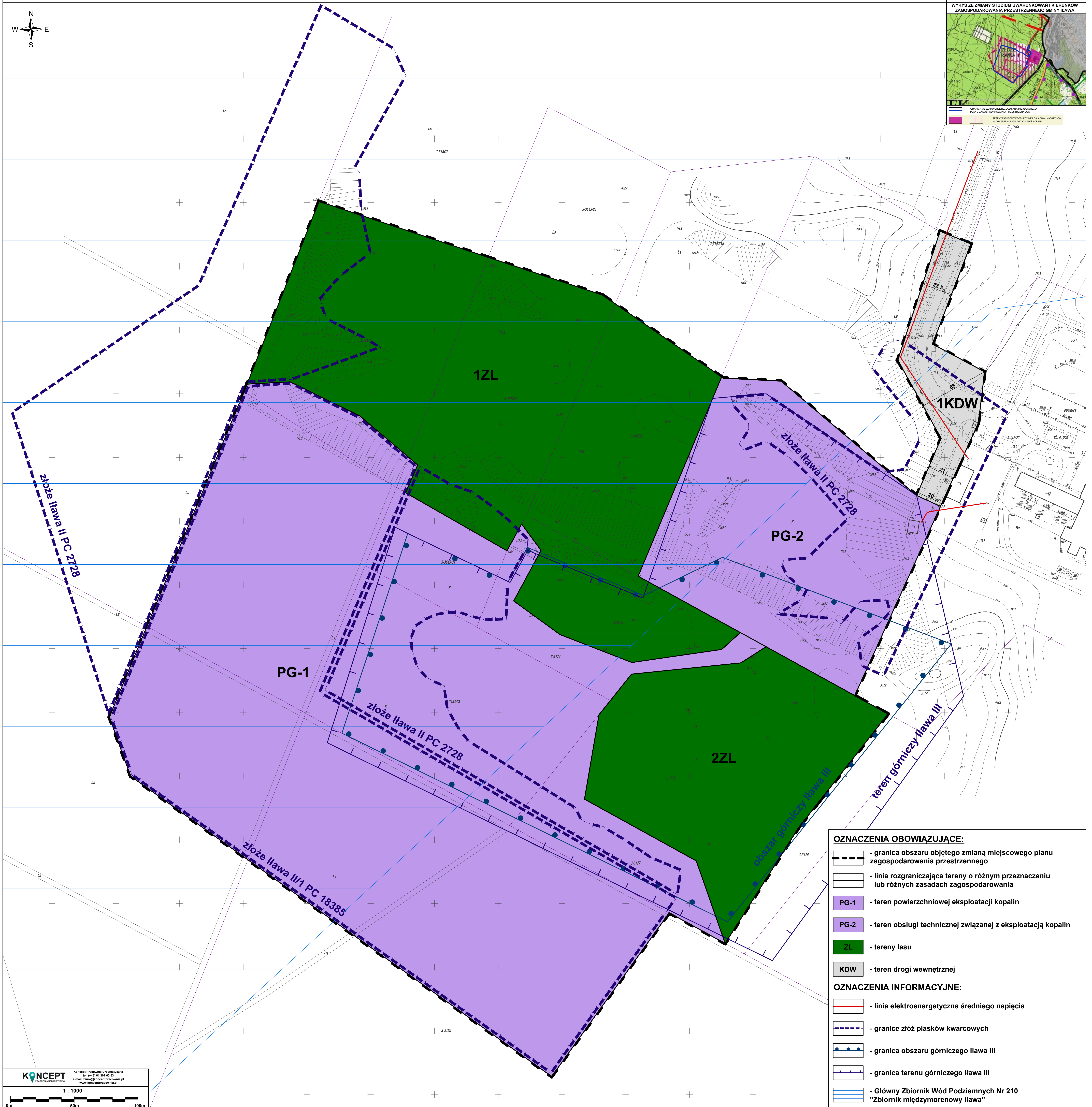
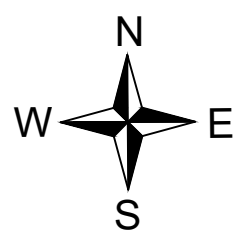
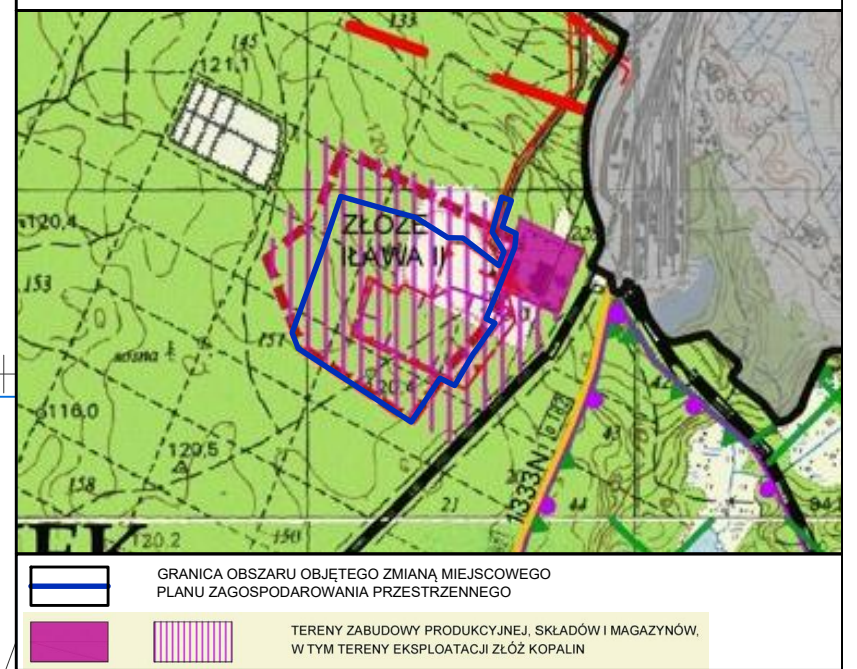
Wiceprzewodniczący Rady Gminy

Aleksander Konecki

ZMIANA MIEJSCOWEGO PLANU ZAGOSPODAROWANIA PRZESTRZENNEGO GMINY IŁAWA W OBRĘBIE GEODEZYJNYM CZERWONA KARCZMA

ZAŁĄCZNIK NR 1
DO UCHWAŁY NR XLVIII/421/2018
RADY GMINY IŁAWA
Z DNIA 29 CZERWCA 2018 R.

WYRYS ZE ZMIANY STUDIUM UWARUNKOWAN I KIERUNKÓW
ZAGOSPODAROWANIA PRZESTRZENNEGO GMINY IŁAWA



- OZNACZENIA OBOWIĄZUJĄCE:**
- granica obszaru objętego zmianą miejscowego planu zagospodarowania przestrzennego
 - linia rozgraniczająca tereny o różnym przeznaczeniu lub różnych zasadach zagospodarowania
 - teren powierzchniowej eksploatacji kopalni
 - teren obsługi technicznej związanej z eksploatacją kopalni
 - tereny lasu
 - teren drogi wewnętrznej
- OZNACZENIA INFORMACYJNE:**
- linia elektroenergetyczna średniego napięcia
 - granice złóż piasków kwarcowych
 - granica obszaru górnictwa Iława III
 - granica terenu górnictwa Iława III
 - Główny Zbiornik Wód Podziemnych Nr 210 "Zbiornik międzymorenowy Iława"

KONCEPT Koncept Pracownia Urbanistyczna
ul. Chałubińskiego 10, 17-100 Iława
tel. (+48) 41 307 03 20
e-mail: biuro@konceptpracownia.pl
www.konceptpracownia.pl

1 : 1000

Rozstrzygnięcie Rady Gminy Iława o sposobie rozpatrzenia uwag do projektu zmiany miejscowego planu zagospodarowania przestrzennego gminy Iława w obrębie geodezyjnym Czerwona Karczma.

Na podstawie art. 20 ust. 1 ustawy z dnia 27 marca 2003 r. *o planowaniu i zagospodarowaniu przestrzennym* (jednolity tekst : Dz. U. z 2017 r. poz. 1073 ze zmianami) Rada Gminy Iława stwierdza, że:

1. Projekt miejscowego planu został wyłożony do publicznego wglądu w dniach od 26.04.2018 r. do 16.05.2018 r. Termin składania uwag wyznaczono do dnia 30.05.2018 r.

2. W wyznaczonym terminie nie wniesiono żadnych uwag, w związku z czym nie zachodzi konieczność rozstrzygnięcia o sposobie rozpatrzenia uwag.

Rozstrzygnięcie Rady Gminy Iława o sposobie realizacji zapisanych w zmianie planu inwestycji z zakresu infrastruktury technicznej, które należą do zadań własnych gminy oraz zasadach ich finansowania, zgodnie z przepisami o finansach publicznych.

Na podstawie art. 20 ust. 1 ustawy z 27 marca 2003 r. o planowaniu i zagospodarowaniu przestrzennym (jednolity tekst : Dz. U. z 2017 r. poz. 1073 ze zmianami) Rada Gminy Iława rozstrzyga, co następuje:

1. Sposób realizacji zapisanych w planie inwestycji z zakresu infrastruktury technicznej:

- 1) zadania w zakresie infrastruktury technicznej prowadzić będą właściwe przedsiębiorstwa, w kompetencji których leży rozwój sieci, zgodnie ze zmianą miejscowego planu zagospodarowania przestrzennego oraz na podstawie przepisów odrębnych. Zadania w zakresie gospodarki odpadami realizowane będą zgodnie ze zmianą miejscowego planu zagospodarowania przestrzennego, zgodnie z regulaminem utrzymania czystości i porządku na terenie gminy oraz na podstawie przepisów odrębnych;
- 2) za podstawę przyjęcia do realizacji zadań określonych w zmianie miejscowego planu zagospodarowania przestrzennego, które należą do zadań własnych gminy, stanowić będą zapisy planu wydatków na wieloletnie programy inwestycyjne;
- 3) określenie terminów przystąpienia i zakończenia realizacji tych zadań, ustalone będzie według kryteriów i zasad przyjętych przy konstruowaniu planu wydatków na wieloletnie programy inwestycyjne;
- 4) inwestycje realizowane mogą być etapowo w zależności od wielkości środków przeznaczonych na inwestycje.

2. Zasady finansowania inwestycji z zakresu infrastruktury technicznej określonych w zmianie planu:

- 1) udział inwestorów w finansowaniu w ramach porozumień o charakterze cywilno - prawnym lub w formie partnerstwa publiczno – prywatnego – „PPP”;
- 2) wydatki z budżetu gminy;
- 3) współfinansowanie środkami zewnętrznymi, poprzez budżet gminy – w ramach m. in.:
 - a) dotacji unijnych,
 - b) dotacji samorządu województwa,
 - c) dotacji i pożyczek z funduszy celowych,
 - d) kredytów i pożyczek bankowych,
 - e) innych środków zewnętrznych.

UZASADNIENIE

Projekt zmiany miejscowego planu zagospodarowania przestrzennego gminy Iława w obrębie geodezyjnym Czerwona Karczma, zwany dalej „planem”, o którym mowa w uchwale, opracowany został zgodnie z następującymi przepisami:

- ustawa z dnia 8 marca 1990 r. *o samorządzie gminnym* (jednolity tekst: Dz. U. z 2017 r. poz. 1875 ze zmianami),
- ustawa z dnia 27 marca 2003 r. *o planowaniu i zagospodarowaniu przestrzennym* (jednolity tekst: Dz. U. z 2017 r. poz. 1073 ze zmianami), zwana dalej ustawą,
- ustawa z dnia 9 czerwca 2011 r. *Prawo geologiczne i górnicze* (jednolity tekst: Dz. U. z 2017 r. poz. 2126 ze zmianami),
- ustawa z dnia 27 kwietnia 2001 r. *Prawo ochrony środowiska* (jednolity tekst: Dz. U. z 2017 r. poz. 519 ze zmianami),
- ustawa z dnia 3 października 2008 r. *o udostępnianiu informacji o środowisku i jego ochronie, udziale społeczeństwa w ochronie środowiska oraz o ocenach oddziaływania na środowisko* (jednolity tekst: Dz. U. z 2017 r. poz. 1405 ze zmianami),
- rozporządzenie Ministra Infrastruktury z dnia 26 sierpnia 2003 r. *w sprawie wymaganego zakresu projektu miejscowego planu zagospodarowania przestrzennego* (Dz. U. Nr 164, poz. 1587).

Po podjęciu Uchwały Nr XXXI/258/2017 Rady Gminy Iława z dnia 27 stycznia 2017 r., zmienionej Uchwałą Nr XXXVIII/322/2017 Rady Gminy Iława z dnia 1 września 2017 r., rozpoczęto procedurę planistyczną. Do opracowania miejscowego planu zagospodarowania przestrzennego, będącego przedmiotem prognozy, przystąpiono w celu wprowadzenia na przedmiotowym terenie obszaru eksploatacji udokumentowanego złoża kopalin „Iława II” i tym samym umożliwienia wydobycia.

Na całym obszarze planu, obowiązuje obecnie miejscowy plan zagospodarowania przestrzennego gminy Iława, uchwalony uchwałą Nr XIII/108/2003 Rady Gminy w Iławie z dnia 3 grudnia 2003 r., z przeznaczeniem pod tereny leśne i dolesienia oraz teren składów, przemysłu i hodowli.

O podjęciu ww. uchwały, określeniu formy, miejsca i terminu składania wniosków do planu ogłoszono w prasie i przez obwieszczenie oraz zawiadomiono instytucje i organy właściwe do opiniowania i uzgadniania projektu planu.

Zgodnie z art. 53 ustawy z dnia 3 października 2008 r. o udostępnianiu informacji o środowisku i jego ochronie, udziale społeczeństwa w ochronie środowiska oraz o ocenach oddziaływania na środowisko Wójt wystąpił również o uzgodnienie zakresu i stopnia szczegółowości informacji zawartych w prognozie oddziaływania na środowisko projektu planu.

Po rozpatrzeniu wniosków złożonych do planu sporządzono projekt planu wraz z prognozą oddziaływania na środowisko, uwzględniając ustalenia zmiany studium uwarunkowań i kierunków zagospodarowania przestrzennego gminy Iława.

Następnie projekt miejscowego planu wraz z prognozą oddziaływania na środowisko zostały przekazane odpowiednim organom i instytucjom w celu uzgodnienia lub zaopiniowania.

Ponadto uzyskana została Decyzja Ministra Środowiska nr ES.2210.55.2018.WS z dnia 11 kwietnia 2018 r. dotycząca wyrażenia zgody na przeznaczenie na cele nierolnicze i nieleśne części gruntów objętych projektem planu.

Po otrzymaniu pozytywnych opinii i uzgodnień projekt planu został wyłożony do publicznego wglądu w dniach od 26.04.2018 r. do 16.05.2018 r. Termin składania uwag wyznaczono do dnia 30.05.2018 r. W wyznaczonym terminie nie wniesiono żadnych uwag.

W projekcie planu – zgodnie z art. 15 ust. 1 pkt 1 ustawy – uwzględniono:

- 1) wymagania ładu przestrzennego, w tym urbanistyki i architektury oraz walory architektoniczne i krajobrazowe, o których mowa w art. 1 ust. 2 pkt 1 i 2 ustawy, poprzez ustalenia zawarte w §4 tekstu uchwały, dotyczące zasad ochrony i kształtowania ładu przestrzennego, oraz w §9-12 tekstu uchwały, dotyczące ustalenia zasad zagospodarowania terenu;
- 2) wymagania ochrony środowiska, w tym gospodarowania wodami i ochrony gruntów rolnych i leśnych, o których mowa w art. 1 ust. 2 pkt 3 ustawy, poprzez ustalenia zawarte w §5 tekstu uchwały, dotyczące zasad ochrony środowiska, przyrody i krajobrazu oraz kształtowania krajobrazu oraz poprzez dokonanie szczegółowej analizy wszystkich zagadnień dotyczących ochrony środowiska w prognozie oddziaływania na środowisko;
- 3) wymagania ochrony dziedzictwa kulturowego i zabytków, w tym krajobrazów kulturowych, oraz dóbr kultury współczesnej, o których mowa w art. 1 ust. 2 pkt 4 ustawy, poprzez zawiadomienie Wojewódzkiego Konserwatora Zabytków;
- 4) wymagania ochrony zdrowia oraz bezpieczeństwa ludzi i mienia, a także potrzeby osób niepełnosprawnych, o których mowa w art. 1 ust. 2 pkt 5 ustawy, poprzez wprowadzenie zakazów w zakresie lokalizacji przedsięwzięć mogących znacząco oddziaływać na środowisko (analiza powyższych wymagań zawarta została również w prognozie oddziaływania na środowisko);
- 5) walory ekonomiczne przestrzeni, o których mowa w art. 1 ust. 2 pkt 6 ustawy, poprzez uwzględnienie istniejących uwarunkowań terenowych, komunikacyjnych oraz sieci infrastruktury technicznej (szczegółowej analizy walorów ekonomicznych dokonano w prognozie skutków finansowych do planu);
- 6) prawo własności, o którym mowa w art. 1 ust. 2 pkt 7 ustawy, poprzez wykonanie analizy stanu własności terenu objętego planem oraz dostosowanie do istniejących uwarunkowań prawnych, a także analizę wniosków do planu;
- 7) potrzeby obronności i bezpieczeństwa państwa, o których mowa w art. 1 ust. 2 pkt 8 ustawy, poprzez rozpatrzenie wniosków właściwych organów wojskowych, ochrony granic oraz bezpieczeństwa państwa;
- 8) potrzeby interesu publicznego, o których mowa w art. 1 ust. 2 pkt 9 ustawy, poprzez umożliwienie udziału społeczeństwa w poszczególnych etapach procedury planistycznej, zgodnie z wymogami ustawy o planowaniu i zagospodarowaniu przestrzennym oraz ustawy o udostępnianiu informacji o środowisku i jego ochronie, udziale społeczeństwa w ochronie środowiska oraz o ocenach oddziaływania na środowisko, a także poprzez uwzględnienie potrzeb społecznych w zakresie umożliwienia realizacji miejsc postojowych dla rowerów;
- 9) potrzeby w zakresie rozwoju infrastruktury technicznej, w szczególności sieci szerokopasmowych, o których mowa w art. 1 ust. 2 pkt 10 ustawy, poprzez wprowadzenie w projekcie planu ustaleń w zakresie zasad modernizacji, rozbudowy i budowy systemów komunikacji i infrastruktury technicznej oraz dopuszczenie inwestycji celu publicznego w zakresie inwestycji mogących znacząco oddziaływać na środowisko;
- 10) zapewnienie udziału społeczeństwa w pracach nad miejscowym planem zagospodarowania przestrzennego, w tym przy użyciu środków komunikacji elektronicznej, o którym mowa w art. 1 ust. 2 pkt 11 ustawy, poprzez umożliwienie udziału społeczeństwa w poszczególnych etapach procedury planistycznej, zgodnie z wymogami ustawy o planowaniu i zagospodarowaniu przestrzennym oraz ustawy o udostępnianiu informacji o środowisku i jego ochronie, udziale społeczeństwa w ochronie środowiska oraz o ocenach oddziaływania na środowisko, w tym przez możliwość składania wniosków do planu;
- 11) zachowanie jawności i przejrzystości procedur planistycznych, o których mowa w art. 1 ust. 2 pkt 12 ustawy, poprzez prowadzenie procedury zgodnie z zakresem określonym w ustawie o planowaniu i zagospodarowaniu przestrzennym, oraz w innych aktach prawnych powszechnie obowiązujących;
- 12) potrzebę zapewnienia odpowiedniej ilości i jakości wody do celów zaopatrzenia ludności, o której mowa w art. 1 ust. 2 pkt 13 ustawy, poprzez wprowadzenie zapisów w zakresie zaopatrzenia w wodę zgodnych

ustaleniami przepisów odrębnych.

Zgodnie z art. 1 ust. 3 ustawy ustalając przeznaczenie poszczególnych terenów lub określając potencjalny sposób zagospodarowania i korzystania z terenu, wyważone zostały interesy zarówno publiczne jak i interesy prywatne poprzez uwzględnienie wniosków złożonych na etapie przystąpienia do opracowania planu oraz poprzez sporządzenie prognoz: oddziaływania na środowisko i skutków finansowych uchwalenia planu, w których zawarte zostały analizy ekonomiczne, środowiskowe i społeczne.

Zgodnie z art. 1 ust. 4 ustawy realizacja nowych inwestycji poprzedzona została wykonaniem szczegółowych analiz w zakresie własności terenów, obecnego zainwestowania i użytkowania terenu objętego planem oraz istniejącej infrastruktury technicznej. Uwzględniając powyższe opracowania projekt planu wykonany został z uwzględnieniem wymagań ładu przestrzennego, efektywnego gospodarowania przestrzenią oraz walorów ekonomicznych przestrzeni, poprzez:

- kształtowanie struktur przestrzennych przy uwzględnieniu dążenia do minimalizowania transportochłonności układu przestrzennego - projekt nie wprowadza nowych dróg publicznych, utrzymuje wyłącznie istniejące tereny komunikacyjne;
- lokalizowanie nowej zabudowy mieszkaniowej w sposób umożliwiający mieszkańcom maksymalne wykorzystanie publicznego transportu zbiorowego jako podstawowego środka transportu - projekt planu nie wprowadza zabudowy mieszkaniowej, zapewnia natomiast dostęp do dróg publicznych powiązanych z układem dróg w gminie, z których możliwy jest transport publiczny;
- zapewnianie rozwiązań przestrzennych, ułatwiających przemieszczanie się pieszych i rowerzystów - projekt umożliwia realizację chodników i ścieżek rowerowych;
- dążenie do planowania i lokalizowania nowej zabudowy na obszarach o w pełni wykształconej zwartej strukturze funkcjonalno-przestrzennej, w granicach jednostki osadniczej w rozumieniu przepisów odrębnych, w szczególności poprzez uzupełnianie istniejącej zabudowy - projekt planu nie umożliwia realizacji budynków.

Projekt planu jest zgodny z wynikami „Oceny aktualności Miejscowych Planów Zagospodarowania Przestrzennego oraz Studium uwarunkowań i kierunków zagospodarowania przestrzennego Gminy Iława” uchwalonej Uchwałą Nr XVII/143/2016 Rady Gminy Iława z dnia 29 stycznia 2016 r. w sprawie oceny aktualności miejscowych planów zagospodarowania przestrzennego oraz studium uwarunkowań i kierunków zagospodarowania przestrzennego Gminy Iława.

Wpływ na finanse publiczne gminy, został przedstawiony w, sporządzonej do planu, prognozie skutków finansowych uchwalenia planu.

Podsumowując należy stwierdzić, że plan miejscowy jest zgodny z polityką przestrzenną gminy i właściwymi ustawami oraz przepisami szczególnymi, nie pozostając w sprzeczności z interesem publicznym, uwzględniając wymagania ochrony środowiska, tworzy podstawę do realizacji celu w jakim został podjęty.