

1755

UCHWAŁA Nr XL/413/02

Rady Gminy w Iławie

z dnia 22 sierpnia 2002 r.

w sprawie uchwalenia zmiany miejscowego planu ogólnego zagospodarowania przestrzennego gminy Iława w  
obrębie geodezyjnym Siemiany.

Na podstawie art. 18 ust. 2 pkt 5 ustawy z dnia 8 marca 1990 r. o samorządzie gminnym (Tekst jednolity: Dz. U. z 2001 r. Nr 142, poz. 1591 z późn. zmianami) i art. 26 ustawy z dnia 7 lipca 1994 r. o zagospodarowaniu przestrzennym (Tekst jednolity: Dz. U. z 1999 r. Nr 15, poz. 139 z późn. zmianami) Rada Gminy w Iławie uchwala zmianę miejscowego planu ogólnego zagospodarowania przestrzennego gminy Iława w obrębie geodezyjnym Siemiany, zwaną dalej „zmianą planu”. Ustalenia zmiany planu stanowią treść niniejszej uchwały.

§ 1. 1. Przedmiot i granice zmiany planu określa uchwała Rady Gminy w Iławie Nr XI/71/99 z dnia 25 czerwca 1999 r. w sprawie przystąpienia do sporządzenia zmiany miejscowego planu ogólnego zagospodarowania przestrzennego gminy Iława, zatwierdzonego uchwałą Nr XIX/134/92 Rady Gminy w Iławie z dnia 28 sierpnia 1992 r. (Dz. Urzędowy Woj. Olsztyńskiego Nr 21 z dnia 19 października 1992 r., poz. 245), zwanego dalej „planem”.

2. Załącznikiem Nr 1 do uchwały jest rysunek zmiany planu sporządzony na mapie sytuacyjno-wysokościowej w skali 1:5000.

3. Załącznik Nr 1 do uchwały obowiązuje w następującym zakresie ustaleń zmiany planu:

- 1) granicy zmiany planu,
- 2) linii rozgraniczających tereny o różnych funkcjach i zasadach zagospodarowania,
- 3) przeznaczenia terenów na cele:
  - a) UT - urządzeń obsługi turystyki wodnej.

5. Symbol w rysunku zmiany planu ujęty w załączniku Nr 1 odnosi się do obszaru w liniach rozgraniczających tereny o różnych funkcjach i zasadach zagospodarowania.

§ 2. "Przeznaczenie terenów, stawki z tytułu art. 36 ust. 3 ustawy o zagospodarowaniu przestrzennym".

PRZEZNACZENIE TERENU	OZNACZENIE TERENU	STAWKA W%
Urządzenia obsługi turystyki wodnej	UT	15

§ 3. „Zasady kształtowania zabudowy”.

1. Zasady zainwestowania i kształtowania zabudowy:

OZNACZENIE TERENU	USTALENIA
UT	Zabudowę należy kształtować jako wolnostojącą, o wysokości do dwóch kondygnacji, z ostatnią kondygnacją w poddaszu użytkowym. Kąt nachylenia połaci dachowych do płaszczyzny przekroju poziomego budynku 30° - 45°

2. W granicach zmiany planu obowiązuje zakaz zabudowy dla tymczasowych obiektów budowlanych, za wyjątkiem zapleczy budowy prowadzonych inwestycji.

§ 4. „Zadania dla realizacji celów publicznych”.

W granicach zmiany planu inwestycje uzbrojenia terenu w zewnętrzne sieci wodociągowe i kanalizacji sanitarnej, nie stanowią zadania dla realizacji lokalnych celów publicznych w rozumieniu art. 13 ust.3 ustawy o zagospodarowaniu przestrzennym.

§ 5. "Warunki obsługi w zakresie infrastruktury technicznej"

1. W granicach zmiany planu każda z działek budowlanych przeznaczonych pod zabudowę budynkami na pobyt ludzi powinna mieć zapewnioną możliwość przyłączenia uzbrojenia działki lub bezpośrednio budynku do zewnętrznych sieci: wodociągowej, kanalizacji sanitarnej i elektroenergetycznej.

2. W granicach zmiany planu zaopatrzenie w ciepło każdej z działek budowlanych przeznaczonych pod zabudowę budynkami na pobyt ludzi może być dokonywane z indywidualnych źródeł ciepła. W

zaopatrzeniu w ciepło wyklucza się stosowanie węgla, koksu i miału węglowego.

3. Zasady przyłączeń, o których mowa w ust. 1 powinny być określone w stosownych warunkach technicznych, wydawanych na podstawie właściwych przepisów szczególnych.

4. Dla nieruchomości budowlanych w granicach zmiany planu, do czasu realizacji gminnego systemu kanalizacji sanitarnej, zezwala się na stosowanie zbiorników szczelnych na nieczystości ciekłe, o ile nie wymaga to zgody powiatowego inspektora sanitarnego z tytułu właściwych przepisów szczególnych.

§ 6. 1. W granicach zmiany planu tracą moc ustalenia planu wraz rysunkiem planu.

2. Zamiast w/w planu wraz z jego rysunkiem obowiązuje w granicach zmiany planu treść niniejszej uchwały wraz z rysunkiem zmiany planu.

§ 7. 1. Każdy ma prawo wglądu do zmiany planu oraz otrzymania z niej stosownych wypisów i wyrysów.

2. Wójt Gminy Iława przechowuje i udostępnia do

wglądu zmianę planu oraz wydaje w jej przedmiocie stosowne wypisy i wyrysy.

§ 8. 1. Uchwała podlega ogłoszeniu w Dzienniku Urzędowym Województwa Warmińsko-Mazurskiego.

2. Wykonanie uchwały powierza się Zarządowi Gminy Iława.

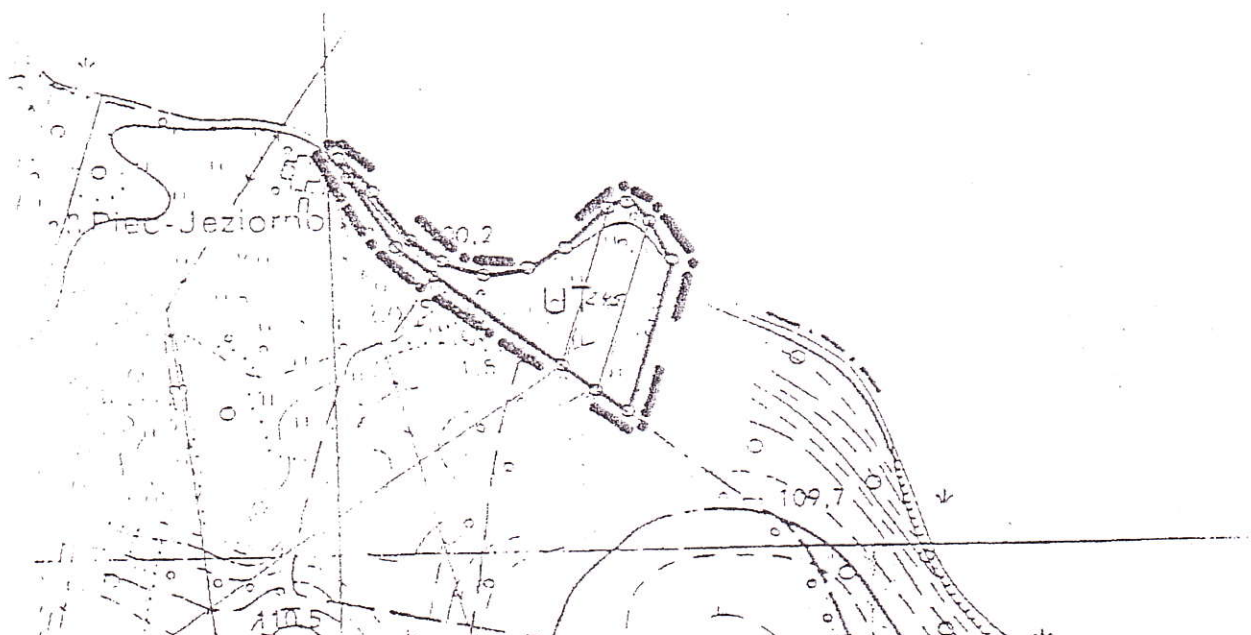
§ 9. Uchwała wchodzi w życie po 14 dniach od daty jej ogłoszenia w Dzienniku Urzędowym Województwa Warmińsko-Mazurskiego.

Przewodniczący Rady Gminy  
Piotr Matusik

Załącznik Nr 1 do Uchwały Nr XL/413/02  
Rady gminy w Iławie z dnia 22 sierpnia 2002 r.

RYSUNEK ZMIANY MIEJSCOWEGO PLANU OGÓLNEGO  
ZAGOSPODAROWANIA PRZESTRZENNEGO GMINY IŁAWA  
W OBRĘBIE GEODEZYJNYM SIEMIANY

SKALA 1:5 000



OZNACZENIA:

--- GRANICE ZMIANY PLANU

○ — ○ LINIE ROZGRANICZAJĄCE TERENY O RÓŻNYCH FUNKCJACH I ZASADACH ZAGOSPODAROWANIA

PRZEZNACZENIE TERENU NA CELE:

UT URZĄDZEŃ OBSŁUGI TURYSTYKI WODNEJ